

1. Obiekt

Kamienica - ul. Fredry 5

2. Czas powstania

1872 - 1874r.

3. Miejscowość

POZNAŃ

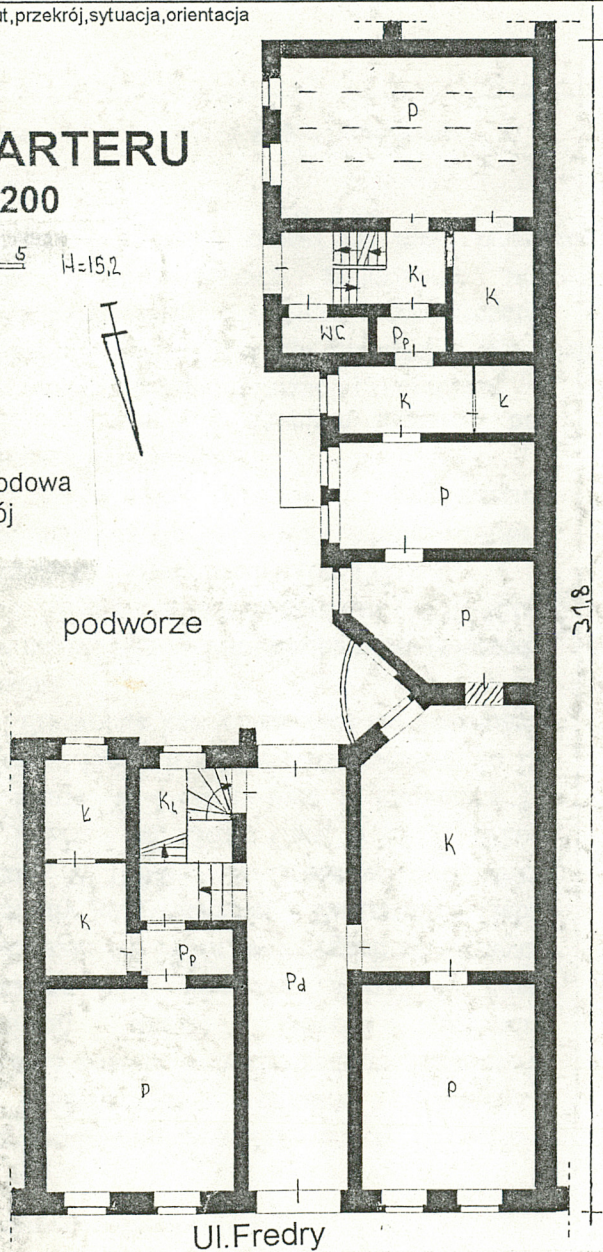
11..Zdjęcia, rzut, przekrój, sytuacja, orientacja

# RZUT PARTERU SKALA 1: 200

0 5 H=15,2

P - pokój  
K - kuchnia  
Ko - korytarz  
Ł - łazienka  
WC - ubikacja  
Kl - klatka schodowa  
Pp - przedpokój  
Pd - przejazd

podwórze



4. Adres

Poznań  
ul. Fredry 5

nr hipoteczny

5. Przynależność administracyjna

województwo poznańskie

gmina Poznań

6. Poprzednie nazwy miejscowości

Posen

7. Przynależność administracyjna  
przed 1 VI 1995

województwo poznańskie

powiat Poznań

8. Właściciel i jego adres

Mienie Komunalne

9. Użytkownik i jego adres

adm. MPGM

Rejon Eksploatacji Budynków nr 10  
ul. Sw. Marcin 51 Poznań  
mieszkania lokatorskie, sklepy

10. Rejestr zabytków

Nr

data



Obiekt zbudowany został w latach 1872-1874 przez nieznanego architekta. Kamienica wzniesiona została w bezpośrednim sąsiedztwie obwarowań miasta. Obecna ul. Fredry zakończona była wówczas „ślepo” w pasie ul. Kościuszki. W 1876r. w księgach adresowych wymieniony jest właściciel - Buttermilch Gebr. Kaufleute. W 1884r. - wł. Gross, w 1690, 1895, 1912, 1917r. - wł. Gross Carl, w 1917, 1926r. Gross Marja. W 1926 r. było w kamienicy 15 mieszkań. Marja Gross była właścicielką do II wojny. Po wojnie kamienica stała się własnością komunalną.

Dawne nazwy ulic : - Paulikirchstrasse (pierwsza nazwa), An der Paulikircheestrasse (1939-45r.), obecnie ul. Aleksandra Fredry (od 1920r.)

- Hersewall oraz Hess und wall Muller (1908r.)  
 Wały Kościuszki (1919r.) współcześnie ul. Tadeusza Kościuszki.

Obiekt zachowany w dawnym kształcie bez zmian bryły i elewacji.

**Sytuacja** - kamienica położona jest w zach. części centrum miasta Poznania. Obiekt stanowi część pierzei budynków przy ul. Fredry, po stronie pd. pomiędzy ul. Gwarną i ul. Kościuszki. Kamienica z dwóch stron otoczona jest dawnymi domami o podobnej wielkości bryły i stylistyce. Po stronie wsch. znajduje się podwórze otoczone z jednej strony oficyną. Teren otaczający ma ukształtowanie płaskie.

**Materiał, konstrukcja** *ściany* - z cegły ceramicznej, zendrówki, układanej w wątku krzyżowym.

*Stropy* - z belek drewnianych, z wypełnieniem polepą. W suterynie stropy ceglane, odcinkowe, na belkach stalowych (z szerokim rozstawem belek). W piwnicy oficyny stropy odcinkowe na belkach stalowych.

*Wieżba dachowa* - płatwiowa z dwiema ściankami stolcowymi, mieczowanymi. Z dwóch stron ścianki kolankowe, w sąsiedztwie zastrzały wspierające krokwie, całość spięta kleszczami.

*Pokrycie dachowe* - z papy.

*Posadzki* - w mieszkaniach i klatce schodowej z desek. W przejeździe posadzki betonowe.

*Schody* - dwubiegowe, powrotne, deskowe, na belkach policzkowych. W rejonie półpiętra dwa sąsiadujące biegi schodowe zakończone są częścią zabiegową. Na kondygnację I-piętra prowadzą schody czterobiegowe. Balustrada zachowana, z tralkami eklektycznymi, toczonymi. Belki policzkowe zakończone są od dołu pasami ozdób snycerskich w formie kul. W oficynie schody dwubiegowe, w części zabiegowe, na belkach policzkowych. Balustrada drewniana tralkowa.

*Otwory* - okienne i drzwiowe prostokątne.

Otwór bramny po stronie frontowej zamknięty łukiem pełnym.

*Okna* - czteroskrzydłowe, skrzynkowe, z ślemieniem. W klatce schodowej (po stronie podwórza) okna pojedyncze, czteroskrzydłowe, podzielone szczeblinami. Zachowały się niewielkie ślady kolorowych szyb witrażowych, które stanowiły opaskę części środkowej - z szyby bezbarwnej.

*Drzwi* - wejściowe do mieszkań w większości zachowane dwuskrzydłowe, ramowo-płycinowe, częściowo przeszklone (w płycinie górnej) z nadświetlnią. Na każdej kondygnacji para przylegających do siebie drzwi, ułożonych na rzucie - ukośnie w stosunku do ścian zewnętrznych. Drzwi wejściowe do mieszkania na parterze po stronie zach. - częściowo zachowane, jednoskrzydłowe z nadświetlnią, ozdobione pionowymi pasami żłobień, zakończone niewielką głowicą snycerską.

*Brama* - w przejeździe po stronie podwórza - zachowana, dwuskrzydłowa, ramowo-płcinowa, z dużą płyciną przeszkloną, podzieloną siatką ukośnie ułożonych szczeblin. W części zachowała się brama po stronie frontowej. Brama dwuskrzydłowa ramowo-płcinowa, z współczesnym deskowym wypełnieniem płycin. Uwagę zwraca ślemie-belka profilowana, oddzielająca bramę od półkolistej nadświetlni.



<p>14. Kubatura</p> <p>około 3750 m<sup>3</sup></p>	<p>15. Powierzchnia użytkowa</p> <p>około 1100 m<sup>2</sup></p>	<p>16. Przeznaczenie pierwotne</p> <p>Mieszkania lokatorskie, sklepy</p>	<p>17. Użytkowanie obecne</p> <p>Mieszkania lokatorskie, sklepy</p>
<p>18. Prace budowlane i konserwatorskie, ich przebieg i dokumentacja</p> <p>W okresie II-wojny obiekt nie uległ zniszczeniu. Współcześnie w wielu pomieszczeniach zbudowano nowe ścianki działowe, wydzielając nowe mniejsze pomieszczenia. Urządzono łazienki. Założono część nowych instalacji. W obiekcie nie wykonano kompleksowych modernizacji i remontów.</p>		<p>19. Stan zachowania (fundamenty, ściany zewnętrzne, sklepienia, stropy, konstrukcje dachowe, pokrycie dachowe i instalacje)</p> <p>Konstrukcja ścian, stropów, pokrycia, stolarki okiennej drzwiowej, w stanie dobrym. Ściany piwnic parteru częściowo zawilgocone. Więźba dachowa oraz deski połaci dachowej mocno zawilgocone. Po stronie podwórza nieznaczne ubytki tynku na elewacjach.</p> <p>20. Najpilniejsze postulaty konserwatorskie</p>	



21. Akta archiwalne (rodzaj akt, numer i miejsce przechowywania)

- Adressbuch der Posen, z okresu 1872-1918r.
- Księgi adresowe m. Poznania, z okresu międzywojennego.
- Akta Archiwalne Towarzystwa Ubezpieczeń Ogniwych - sygn. 1339 W.A.P.

22. Bibliografia

- Zofia Ostrowska-Kęłowska „Architektura i budownictwo w Poznaniu w latach 1780-1880” s.336.

23. Źródła ikonograficzne i fotograficzne (rodzaj, miejsce przechowywania, sygnatura)

- Mapy archiwalne miasta Poznania

24. Uwagi różne

Informacji udzielił p.

25. Opracował

tekst mgr Wojciech Sobkowski, Andrzej Pryszczewski 1998.09.  
imię, nazwisko, data, podpis

plany, rysunki mgr. Wojciech Sobkowski, Andrzej Pryszczewski 1998.09.  
imię, nazwisko, data, podpis

zdjęcia fotogr. mgr Wojciech Sobkowski, Andrzej Pryszczewski 1998.09.  
imię, nazwisko, data, podpis

miejsce przechowywania negatywów MKZ Poznań

KARTA PO WYPEŁNIENIU PODLEGA OCHRONIE NA PODSTAWIE PRZEPISÓW PRAWA AUTORSKIEGO

26. Adnotacje o inspekcjach, informacje o zmianach, imiona i nazwiska wypełniających)

27. Załączniki



1. Miejscowość Poznań	2. Obiekt Kamienica ul.Fredry 5	3. Zawartość Opis, mapa, fotografie
--------------------------	------------------------------------	--

**Rzut** - nieregularny. W ogólnym kształcie część główna zbliżona do kwadratu. Po stronie pd.-zach. przylega wydłużone skrzydło oficyny. W połączeniu części głównej z oficyną ukośne zcięcie. Część główna na parterze dwutraktowa, amfiladowa. Na piętrach wyższych dwa trakty rozdzielone są korytarzem. W oficynie układ jednotraktowy, amfiladowy.

**Bryła** - części główna prostopadłościenna, czterokondygnacyjna, z suteryną, przykryta jest dachem dwuspadowym. Po stronie wydłużona oficyna, z ryzalitem, podpiwniczona, przykryta dachem jednospadowym.

**Elewacja** - frontowa otynkowana, w układzie symetrycznym. Elewacja bez wyraźnych podziałów kubaturowych, z sześcioma osiami otworów okiennych. Część środkowa elew. z otworem bramnym i dwoma otworami okiennymi nieznacznie wysunięta jest poza lico muru - w formie ryzalitu. Dolna część elew. zabudowana jest współczesnymi witrynami sklepowymi. Przybudowane bryły witryn zakrywają dawny cokół, otwory wejściowe do suteryn oraz pozostałą część elewacji do wysokości okapów otworów okiennych parteru. Istotny akcent przypada na szeroki otwór bramny zamknięty łukiem pełnym. Krawędź elewacji otaczająca otwór bramny otoczona jest szeroką opaską profilowaną. Z dwóch stron otwór ujęty jest wysmukłymi lizenami, przechodzącymi od góry w ozdobną sztukaterię z liściem akantu. Całość przypomina formą głowice unoszące poziomą belkę w formie gzymsu profilowanego. Poniżej, w płaskiej płycinie znajdują się dwie niewielkie ozdoby w formie rozet. Z dwóch stron elewacji na kondygnacji parteru, po dwie osie otworów okiennych. Pomiędzy nimi lico muru ozdobione poziomymi pasami pseudoboniowania. Na I-III-piętrze elew. sześcioksiowa. Otwory okienne dwóch osi środkowych ujęte są lizenami ozdobionymi kaneluowaniem, z głowicami pseudokorynckimi. Ponad dwiema osiami środkowymi szeroki gzyms nieznacznie wysunięty poza lico muru. Dwie boczne osie otworów okiennych ujęte są wysmukłymi pasami lizen. Nad otworami I-pietra mocne pasy gzymsu profilowanego. Poniżej otworów szerokie płyciny. Otwory okienne na II-piętrze w dwóch osiach środkowych ujęte są lizenami z kaneluowaniem, od góry mocny poziomy gzyms. Cztery boczne otwory okienne z gzymsem okapowym wspartym na trzech wspornikach. Nad każdym z otworów poziomy pas gzymsu profilowanego uniesiony na dwóch wspornikach wyokrąglonych esownicowo. Na III-piętrze dwie środkowe osie otworów okiennych ujęte są lizenami z kaneluowaniem, od góry naczółek dwuspadowy, z trzech stron otoczony opaską profilowaną. Cztery boczne otwory okienne z parapetem wspartym na dwóch ozdobnych wspornikach. Nad każdym z otworów naczółek dwuspadowy, na dwóch wspornikach. Na kondygnacji poddasza w części środkowej trzy niewielkie prostokątne otwory okienne. Z dwóch stron po dwa zdwojone otwory okienne o kształcie prostokątnym. Elewację zamyka okap mocno wysunięty poza lico muru, w formie pułapu drewnianego. Elewacje po stronie podwórza tynkowane, płaskie bez elementów dekoracyjnych.

**Wnętrze i wyposażenie** - w ogólnym kształcie w układzie zachowanym. Na parterze w osi przejazd w całości pozbawiony dawnych sztukaterii. Z dwóch stron w przeszłości po dwa pomieszczenia połączone amfiladowo, współcześnie częściowo przebudowane. W przeszłości znajdowały się tam pomieszczenia handlowe. Część główna na wyższych kondygnacjach dwutraktowa, z korytarzem w osi oraz połączeniami amfiladowymi.

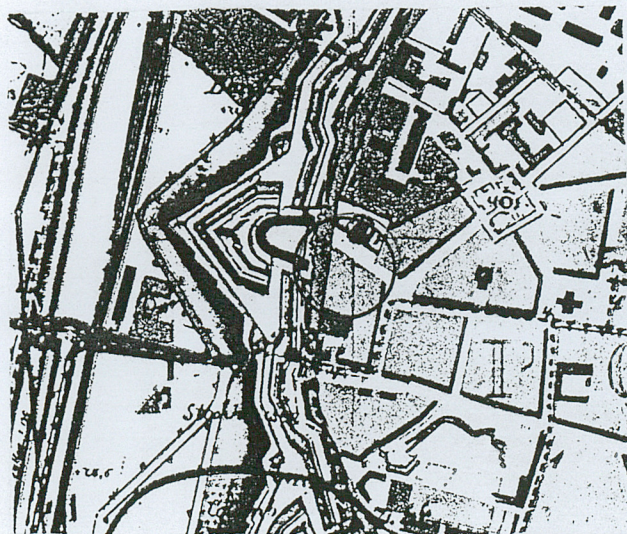
Wkładkę założył : mgr W. Sobkowski, mgr A.Pryszczewski 1998.09.  
(imię, nazwisko, data)

Miejsce przechowywania negatywów : MKZ Poznań

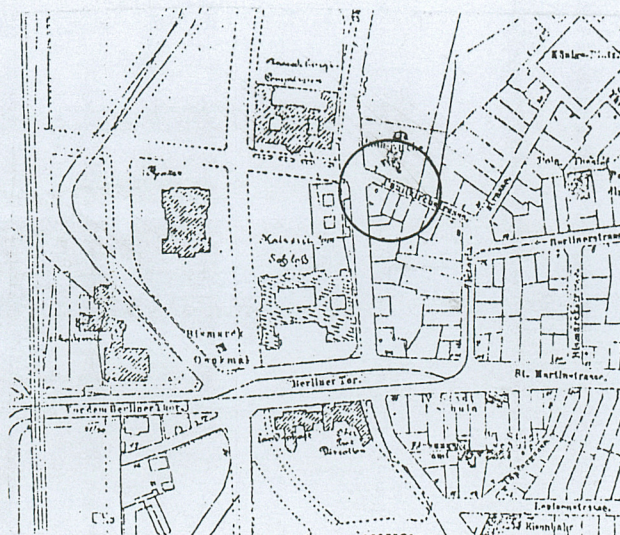


Współcześnie zbudowano ścianki działowe wyodrębniając mniejsze pomieszczenia. W pierwotnym układzie na każdej kondygnacji znajdowało się jedno mieszkanie. W części głównej było pięć pokoi. Kuchnia i łazienka znajdowała się w oficynie. W mieszkaniach nie zachowały się dawne sztukaterie. W oficynie układ pomieszczeń jednotraktowy, amfiladowy.

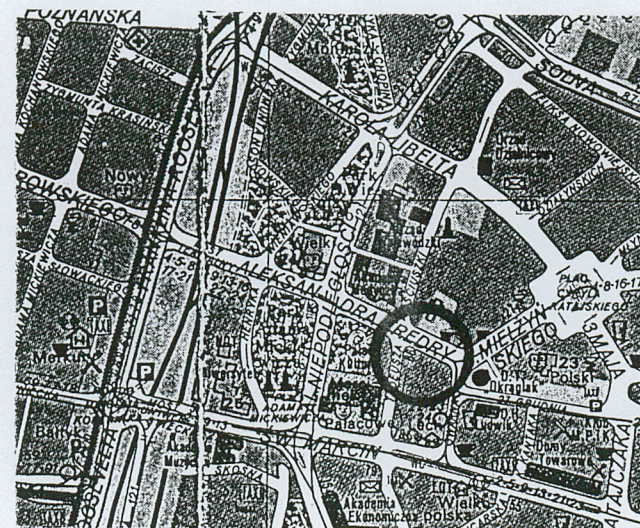
Instalacje - elektryczna, wodociągowa, kanalizacyjna, odgromowa.



koniec XIX w.



1905 r.



mapa współczesna



1. Miejscowość	2. Obiekt	3. Zawartość
Poznań	Kamienica ul.Fredry 5	Opis, mapa, fotografie

**Elewacja** - frontowa otynkowana, w układzie symetrycznym. Elewacja bez wyraźnych podziałów kubaturowych, z sześcioma osiami otworów okiennych. Część środkowa elew. z otworem bramnym i dwoma otworami okiennymi nieznacznie wysunięta jest poza lico muru - w formie ryzalitu. Dolna część elew. zabudowana jest współczesnymi witrynami sklepowymi. Przybudowane bryły witryn zakrywają dawny cokół, otwory wejściowe do suteryn oraz pozostałą część elewacji do wysokości okapów otworów okiennych parteru. Istotny akcent przypada na szeroki otwór bramny zamknięty łukiem pełnym. Krawędź elewacji otaczająca otwór bramny otoczona jest szeroką opaską profilowaną. Z dwóch stron otwór ujęty jest wysmukłymi lizenami, przechodzącymi od góry w ozdobną sztukaterię z liściem akantu. Całość przypomina formą głowice unoszące poziomą belkę w formie gzymsu profilowanego. Poniżej, w płaskiej płycinie znajdują się dwie niewielkie ozdoby w formie rozet. Z dwóch stron elewacji na kondygnacji parteru, po dwie osie otworów okiennych. Pomiedzy nimi lico muru ozdobione poziomymi pasami pseudoboniowania. Na I-III-piętrze elew. sześcioksiowa. Otwory okienne dwóch osi środkowych ujęte są lizenami ozdobionymi kaneluowaniem, z głowicami pseudokorynckimi. Ponad dwiema osiami środkowymi szeroki gzyms nieznacznie wysunięty poza lico muru. Dwie boczne osie otworów okiennych ujęte są wysmukłymi pasami lizen. Nad otworami I-pietra mocne pasy gzymsu profilowanego. Poniżej otworów szerokie płyciny. Otwory okienne na II-piętrze w dwóch osiach środkowych ujęte są lizenami z kaneluowaniem, od góry mocny poziomy gzyms. Cztery boczne otwory okienne z gzymsem okapowym wspartym na trzech wspornikach. Nad każdym z otworów poziomy pas gzymsu profilowanego uniesiony na dwóch wspornikach wyokraglonych esownicowo. Na III-piętrze dwie środkowe osie otworów okiennych ujęte są lizenami z kaneluowaniem, od góry naczółek dwuspadowy, z trzech stron otoczony opaską profilowaną. Cztery boczne otwory okienne z parapetem wspartym na dwóch ozdobnych wspornikach. Nad każdym z otworów naczółek dwuspadowy, na dwóch wspornikach. Na kondygnacji poddasza w części środkowej trzy niewielkie prostokątne otwory okienne. Z dwóch stron po dwa zdwojone otwory okienne o kształcie prostokątnym. Elewację zamyka okap mocno wysunięty poza lico muru, w formie pułapu drewnianego. Elewacje po stronie podwórza tynkowane, płaskie bez elementów dekoracyjnych.

**Wnętrze i wyposażenie** - w ogólnym kształcie w układzie zachowanym. Na parterze w osi przejazd w całości pozbawiony dawnych sztukaterii. Z dwóch stron w przeszłości po dwa pomieszczenia połączone amfiladowo, współcześnie częściowo przebudowane. W przeszłości znajdowały się tam pomieszczenia handlowe. Część główna na wyższych kondygnacjach dwutraktowa, z korytarzem w osi oraz połączeniami amfiladowymi. Współcześnie zbudowano ścianki działowe wyodrębniając mniejsze pomieszczenia. W pierwotnym układzie na każdej kondygnacji znajdowało się jedno mieszkanie. W części głównej było pięć pokoi. Kuchnia i łazienka znajdowała się w oficynie. W mieszkaniach nie zachowały się dawne sztukaterie. W oficynie układ pomieszczeń jednotraktowy, amfiladowy.

**Instalacje** - elektryczna, wodociągowa, kanalizacyjna, odgromowa.



Dupliert 1 No. 6

Eingegangen bei dem Bürgermeister Distrikts-Kommissarius	Eingegangen bei der Stadt-Feuer-Societät-Direkt. Feuer-Societät-Direkt.	Tage mit welchem die Versicherung in Kraft tritt.	Veränderungs- Betrag No. Journ.-No.
zu am ten 187	zu <i>Fosen</i> am 30 ten <i>Mai</i> 187 4		
(Unterschrift)	(Unterschrift)		

# Beschreibung

ein Gebäude des Grundstücks Feuer-Soc.-Kataster No. 396  
Hypotheken-No. 1

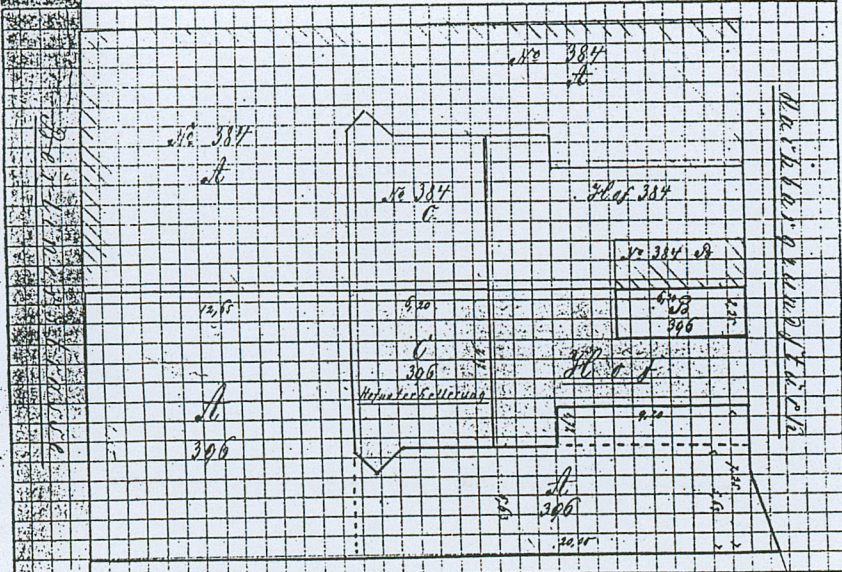
aus der

Ortschaft *Fosen, Kreis St. Mandlin No. 396*

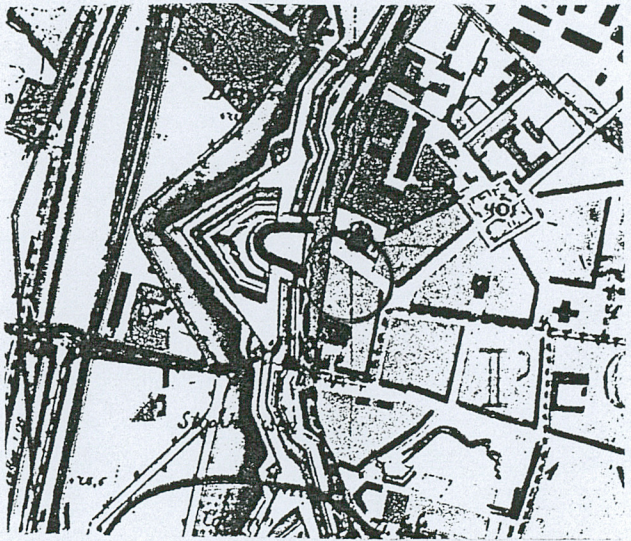
Behufs der Versicherung dieser Gebäude bei der Feuer-Societät der Provinz Fosen.

Wenn in diesem Kataster, demnach, die Gebäude, welche in der Versicherung-Karte ein von dem betreffenden Distrikts-Kommissarius oder Bürgermeister beglaubigtes Gutachten eines Sachverständigen beibringt, so wird die Versicherung-Karte, welche die Gebäude, welche auf dem hier vorliegenden Grundstück verzeichnet sind, als Versicherungsfähig anerkannt und der aus § 4. des Gesetzes vom 1. März 1852. resultierende Versicherungssatz ausgedrückt.

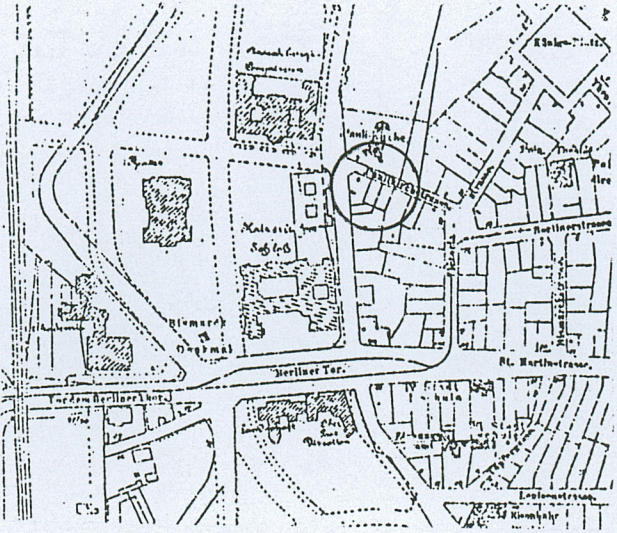
So bilden die Versicherungskarte, welche nur die Gebäude bezeichnen, welche in diesem Kataster verzeichnet sind.



Auf das vorstehende Map ist von dem Grundstück, dessen Gebäude versichert werden sollen, ein einfacher Situationsplan mit den Grenzen zu zeichnen, aus welchem die Nummern, welche die Gebäude im Societäts-Kataster führen, die Entfernungen von den benachbarten Gebäuden und die Lage zu den Nachbargrundstücken, so wie die Abmessungen der Gebäude ersichtlich sind.  
Ist der Raum bei größeren Grundstücken nicht ausreichend, so ist ein Situationsplan auf beigemessenem Bogen zu fertigen und beizufügen.  
*Nachbargrundstücke.*



koniec XIX w.



1905 r.



1. Miejscowość  
Poznań

2. Obiekt  
Kamienica - ul.Fredry 5

3. Zawartość  
Opis, mapy, fotografie



2



3



4





5



7



6



1. Miejscowość  
Poznań

2. Obiekt  
Kamienica - ul.Fredry 5

3. Zawartość  
Opis, mapy, fotografie



8



9



10





11



12



13



14



1. Miejscowość Poznań	2. Obiekt Kamienica - ul.Fredry 5	3. Zawartość Opis, mapy, fotografie
--------------------------	--------------------------------------	--



16



15

1. Elewacja frontowa - pn.
2. Elew. pn. fragment parteru i I-piętra.
3. Elew. frontowa - parter.
4. Elew. pn. - część zach.
5. Elew. pn. - III-piętro.
6. Otwór bramny na elew. frontowej.
7. Elew. frontowa - dwie osie środkowe otworów okiennych, II i III-piętro.
8. Elewacje od strony podwórza.
9. Brama po stronie podwórza.
10. Drzwi wejściowe do mieszkań na I-piętrze.
11. Fragment konstrukcji dachowej, na poddaszu.
12. Fragment konstrukcji dachowej, na poddaszu.
13. Część dolna schodów głównych, widok w przejeździe.
14. Klatka schodowa w oficynie.
15. Fragment głównej klatki schodowej.
16. Drzwi wejściowe do mieszkanie w przejeździe.