

## KARTA EWIDENCYJNA ZABYTKÓW ARCHITEKTURY I BUDOWNICTWA

Nr

19446

1. Obiekt

BUDYNEK GOSPODARCZO-MIESZKALNY

2. Czas powstania

1906

3. Miejscowość

POZNAŃ

11. Zdjęcia, rzut, sytuacja, orientacja

4. Adres

ul. Filipińska 4

nr ewidencyjny działki ark. 12, dz. 21, 22, 23  
nr księgi wieczystej

5. Przynależność administracyjna

województwo wielkopolskie

powiat poznański

gmina Poznań

6. Poprzednie nazwy miejscowości

7. Przynależność administracyjna przed 01.01.1999

województwo poznańskie

gmina Poznań

8. Właściciel i jego adres

Archidiecezja Poznańska  
Ostrów Tumski 2

9. Użytkownik i jego adres

nie użytkowany

10. Rejestr zabytków



1



2

Osadnictwo w rejonie Śródki ma pradawny rodowód. W czasach historycznych związane z grodem na Ostrowie Tumskim, przed 1231 Śródka lokowana jako miasto, 1288 podarowana biskupom poznańskim; całkowicie nowa zabudowa po wielkim pożarze 1637; 1800 włączona w granice Poznania; urbanistycznie zmieniona w l. 60-70. XX w. w wyniku budowy Trasy Chwaliszewskiej. W rejonie Rynku Śródeckiego usytuowany jest kościół św. Małgorzaty i XVIII-wieczny klasztor filipinów erygowany staraniem proboszcza tego kościoła. Po kasacie w 1805 budynek przeszedł na własność kapituły katedralnej; od 1807 szpital dla księży emerytów; 1836-39 budynek wydzierżawiono pruskiej komisji fortyfikacyjnej. Od 1848 Siostry Miłosierdzia św. Wincentego á Paolo prowadziły sierociniec; w 1877 usunięte, powróciły 1893; 1899-1900 rozbudowały klasztor nadając mu obecny kształt. Po II wojnie światowej budynek pełnił różne funkcje, szarytki na piętrze prowadziły przedszkole; w l. 2007-13 poddany renowacji; od 2011 mieści się Katedralna Ogólnokształcąca Szkoła Muzyczna I Stopnia.

Klasztor odnotowany pod nr gruntowym Śródka 74, od 1804 pod nowym nr 228. W 1804 własność kościelną stanowiły trzy sąsiednie działki ul. Filipińska 2, 3, 4, wszystkie zabudowane. Z taksy ubezpieczenia przeciwpożarowego dowiadujemy się, że działki pod nr 2 i 3 zabudowane były szachulcowymi, parterowymi domkami i zabudowaniami gospodarczymi. Budynek pofilipiński zajmował proboszcz kościoła św. Małgorzaty ks. Kanty Kowalski. Działki z domami

**SYTUACJA** Budynek usytuowany po zachodniej stronie szkoły, kalenicowo do ulicy, w znacznym od niej oddaleniu; do szczytu zachodniego przylega zabudowa sąsiedniej posesji nr 1, po stronie wschodniej teren otwarty; Frontem dwa wejścia do budynku, tyłem grunt znacznie obniża się, tam wejście do części piwnicznej. Od strony ulicy parkan z siatki metalowej na ceglanej podmurówce z czworobocznymi słupkami, brama wjazdowa w sąsiedztwie budynku szkolnego, tam wybrukowana droga w głąb posesji; podwórze użytkowane jako parking. Za budynkiem trawnik i parkan z siatki, od zachodu parkan z prętów żelaznych.

**MATERIAŁ, KONSTRUKCJA, TECHNIKA** **Fundamenty** murowane, z cegły palone. **Ściany** piwnic z cegły palonej. Ściany zewnętrzne i główne wewnętrzne z cegły palonej, watek krzyżowy, licówka klinkierowa; ściany działowe tynkowane. **Stropy** typu Kleina, ceglane na dźwigarach stalowych. Nad piętrem stropy drewniane z podsufitką. **Wieżba dachowa** drewniana, niewidoczna, prawdopodobnie płatwiowo-kleszczowa. **Dach** dwuspadowy o niewielkim nachyleniu połaci, kryty papą. **Posadzka** w piwnicach i w pomieszczeniach gospodarczych wylewana, w korytarzu mieszkania na parterze ceramiczna z kwadratowych płytek, czerwono-biała; w umywalni na piętrze ceramiczna, nowsza. **Podłogi** w mieszkaniach drewniane, deskowe. **Schody** wewnętrzne w części mieszkalnej drewniane, jednobiegowe o stopniach mocowanych w ścianie; poręcz drewniane, mocowane w ścianach. Schody w części warsztatowej drewniane, jednobiegowe łamane, stopnie mocowane w listwach policzkowych; poręcz z prostej listwy. Schody do piwnic murowane, jednobiegowe, stopnie z cegieł na sztorc, poręcz z rurki metalowej. **Drzwi** zewnętrzne frontowe drewniane, jednoskrzydłowe, wtórne. Drzwi zewnętrzne do piwnic drewniane, jednoskrzydłowe, listwowe, bez odrzwi, zawiasy żelazne pionowe, kowalskiej roboty. Drzwi wewnętrzne w mieszkaniu ościeżnicowe, jednoskrzydłowe, konstrukcji ramowo-płycinowej, jedno czteropłycinowe, płyciny profilowane, tępe, zawiasy czopowe, 1906; inne drzwi również czteropłycinowe, nowsze. W mieszkaniu na piętrze jedno drzwi ramowo-płycinowe, o innym układzie czterech płycin, 1906. Jedne drzwi w piwnicy wtórnie zawieszone w większym otworze, prawdopodobne skrzydło wrót z fasady, ramowo-płycinowe, sześciopłycinowe, dwie górne płyciny szklone. **Okna** w części mieszkalnej na parterze i w szczycie wschodnim na piętrze drewniane, skrzynkowe, krzyż okienny z przechodzącym ślemieniem, nowsze. Okna piętra dwuskrzydłowe, skrzydła trójpoziomowe, szklone w szczeblinach drewnianych. Okno w części warsztatowej drewniane, skrzynkowe, trójdzielne, dwupoziomowe, 1906, zamurowane zewnętrznie ścianą sąsiedniego budynku. W dwóch kolejnych otworach tej samej wielkości okna metalowe, szklone wielodzielnie, nowsze. Okna w piwnicy od strony północnej drewniane, krosnowe, dwuskrzydłowe, szklone trójpoziomowo, 1906.

**RZUT** Budynek na planie wydłużonego prostokąta; na krótszej osi pośrodku pomieszczenie wozowni (?), w narożniku przeciwnie do wejścia przejście do schodów na piętro. Po stronie wschodniej wejście do mieszkania, z którego zejście do piwnic; układ pomieszczeń dwu i pół traktowy. Po zachodniej stronie wejście do pomieszczenia warsztatowego, w jego narożu schody na piętro. Trzecie wejście do budynku w przyziemiu elewacji północnej prowadzi do piwnic.

**BRYŁA** Budynek w całości podpiwniczony, dwukondygnacyjny, kryty dachem dwuspadowym o łagodnym nachyleniu połaci. Fasada bez cokołu, wejścia na poziomie gruntu, przeciwnie teren obniżony, kondygnacja piwniczna o wysokim, wyodrębnionym cokole.

**ELEWACJE** budynek ma trzy widoczne elewacje, do czwartej przystawiono budynek. Ściany ceglane, nieotynkowane, kondygnacje wydzielone fryzem z ukośnie ułożonych cegieł, nadproża w przyziemiu łukowe,

<p>14. Kubatura</p> <p>1930 m<sup>3</sup></p>	<p>15. Powierzchnia użytkowa</p> <p>320 m<sup>2</sup> + piwnice 164 m<sup>2</sup></p>	<p>16. Przeznaczenie pierwotne</p> <p>budynek gospodarczo-mieszkalny</p>	<p>17. Użytkowanie obecne</p> <p>nie użytkowany</p>
<p>18. Prace budowlane i konserwatorskie, ich przebieg i dokumentacja (po 1945 r.)</p> <p>Budynek był dostosowywany do potrzeb użytkowników. W części warsztatowej na parterze wydzielono dwa małe pomieszczenia, na piętrze urządzono szatnię i umywalnię dla pracowników. W fasadzie po stronie zachodniej widoczny ślad po dobudowanym niegdyś skrzydle warsztatowym.(l. 70. XX w.?)</p>		<p>19. Stan zachowania (fundamenty, ściany zewnętrzne, ściany wewnętrzne, sklepienia, stropy, konstrukcje dachowe, pokrycie dachu, wyposażenie i instalacje)</p> <p>Fundamenty i ściany w stanie dobrym. Strop nad piwnicami i nad parterem w stanie bardzo dobrym. Strop nad piętrem ze śladami zaciekania, stan dostateczny. Dach w stanie dostatecznym. Mury obwodowe w przyziemiu z widocznymi przemurowaniami, okna w części warsztatowej nowe. Stolarka drzwiowa w stanie złym, stolarka okienna w stanie dostatecznym. Instalacje w stanie złym.</p> <p>20. Istniejące zagrożenia, najpilniejsze postulaty konserwatorskie</p> <p>Budynek ma duży potencjał adaptacyjny. Konstrukcja ścian i stropów jest mocna i stabilna, wystarczy jedynie wzmocnić dach. Wnętrze piwnicy dobrze oświetlone, z osobnym wejściem, może być użytkowane na różne cele. Zalecane pozostawienie elewacji w stanie nieotynkowanym, powrót do pierwotnych otworów, zwłaszcza wrót w fasadzie (skrzydło w piwnicy); pozostawienie zawiasów żelaznych w wejściu do piwnic. We wnętrzach należy pozostawić schody w części gospodarczej oraz zrekonstruować stolarkę drzwiową w części mieszkalnej.</p>	

21. Akta archiwalne (rodzaj akt, numer i miejsce przechowywania)

Archiwum Państwowe w Poznaniu (APP), Ubezpieczenia Ogniove, sygn.  
1539

22. Bibliografia

M. Warkoczewska, Mieszkańcy Śródki w roku 1913 w KMP 1997/1, s. 192  
B. Krzyślak, Architektura kościoła św. Małgorzaty na Śródce, s. 117n Domy  
kongregacji filipinów  
Adressbuch.... 1907, 1910, 1914

23. Źródła ikonograficzne (rodzaj, miejsce przechowywania)

Archiwum Państwowe w Poznaniu (APP), Ubezpieczenia Ogniove, sygn.  
1539 (plany sytuacyjne)

24. Uwagi różne

25. Opracowanie karty ewidencyjnej (data i podpis)

Tekst Ewa Siejkowska Askutja 2016  
(data i podpis)

plany, rysunki Ewa Siejkowska Askutja 2016  
(data i podpis)

zdjęcia fotograficzne Ewa Siejkowska Askutja 2016  
(data i podpis)

miejsce przechowywania negatywów :

MKZ Poznań

*Karta po wypełnieniu podlega ochronie na podstawie przepisów prawa autorskiego.*

26. Adnotacje o inspekcjach, informacje o zmianach (daty, imiona i nazwiska wypełniających)

27. Załączniki

7 wkładek

1. Miejscowość POZNAŃ	5. Obiekt (nazwa jak w karcie) oraz adres  <b>BUDYNEK GOSPODARCZO-MIESZKALNY ul. Filipińska 4</b>	6. Zawartość wkładki  Historia c.d., Opis c.d., Spis ilustracji, Sytuacja
2. Gmina Poznań		
3. Powiat poznański		
4. Województwo wielkopolskie		

**Historia c.d.** odsprzedano osobom świeckim. W 1836 jedną z nich posiadał Mikołaj Szedel; wg książki adresowej z 1878 nr 2 posiadał Hejduski, nr 3 wdowa Błażejewska, ale w 1882 nr 2 należał już do parafii św. Małgorzaty. Pod nr 3 znajdował się dom czynszowy, który później posiadała córka Błażejewskiej Józefa Prajsler, a następnie jej córka Kazimiera, która sprzedała nieruchomość kapitulie katedralnej. Tym sposobem w jednym ręku scalono kilka sąsiednich działek. Dotychczasowe zabudowania zostały rozebrane. Po rozbudowaniu klasztoru siostry szarytki pobudowały **budynek gospodarczo-mieszkalny**, wzniesiony w 1906, w znacznej odległości od ulicy, jako murowany, w całości podpiwniczony, dwukondygnacyjny kryty dachem dwuspadowym. Po II wojnie światowej mieszkanie na parterze wynajmowała rodzina Abramowiczów, piętro siostry użytkowały pomocniczo na przedszkole, później na cele katechetyczne. W środkowym pomieszczeniu rozdzielającym część mieszkálną od gospodarczej długie lata była magiel. W I. 90. XX w. w części mieszkalnej działała szwalnia. W części gospodarczej w l. 1967-92 była zlokalizowana firma Brukwickiego - warsztat modeli odlewniczych i wytwórnia galanterii metalowej (1967-79). Od 1992 budynek stoi pusty i zaniedbany, częściowo jest użytkowany przez szkołę jako składzik.

**Opis c.d.** gzyms wieńczący dwuuskokowy **.Fasada (elewacja południowa)** sześćoosiowa, środkiem na poziomie gruntu otwór wrót częściowo zamurowany z osadzonymi wtórnie drzwiami; po stronie wschodniej trzy osie okien (jedno zamurowane), po stronie zachodniej trzy osie, dwa okna i wejście pośrodku. Piętro znacznie niższe, nad wejściem okno, po stronie wschodniej jedno duże okno, po stronie zachodniej dwa mniejsze. **Elewacja wschodnia (szczytowa)** w przyziemiu bez otworów, na piętrze dwa okna. **Elewacja północna** sześćoosiowa, kondygnacja piwniczna wyodrębniona, z oknami, w trzeciej osi od wschodu niewielka przybudówka z drzwiami; na parterze cztery osie zwykłych okien i dwie wtórnych okien w szerokich kwadratowych otworach. Piętro pięcioosiowe, okna rozmieszczone niesymetrycznie.

**WNĘTRZE** Dyspozycja wnętrza z wyraźnymi śladami przebudowy. Część wschodnia budynku ma charakter mieszkalny; na parterze obszerne trzypokojowe mieszkanie z przebudowaną łazienką; nad nim na piętrze również mieszkanie, skromniejsze, częściowo z obniżoną wysokością pomieszczeń. Wewnętrzne wejście do piwnic z mieszkania parterowego. Schody na piętro dostępne ze środkowego pomieszczenia, zapewne wozowni. Zachodnia część budynku o charakterze warsztatowym (przemysłowym) jednoprzestrzenna z wtórnie wydzielonym pomieszczeniem z oknem; w narożu schody na piętro z kilkoma pomieszczeniami doświetlonymi niewielkimi oknami. Piwnice wysokie, w części północnej dobrze oświetlone dużymi oknami.

**WYPOSAŻENIE** zachowały się schody oraz pojedyncze drzwi na parterze i piętrze, być może również jedno skrzydło wrót w piwnicy.

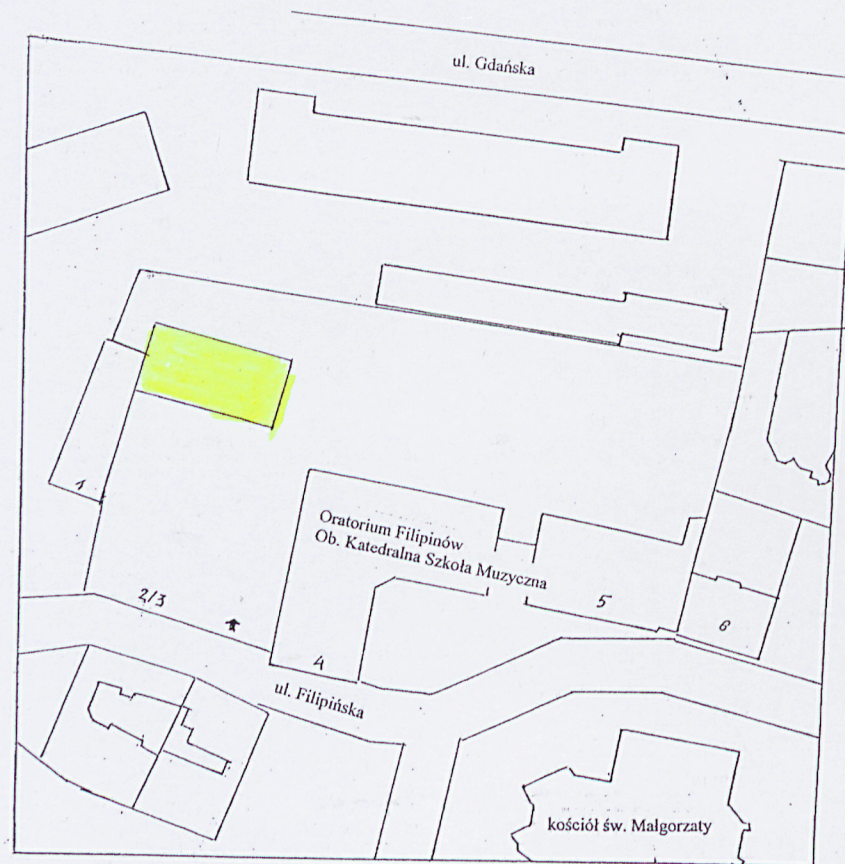
**INSTALACJE** elektryczna, wodno-kanalizacyjna.

#### SPIS ILUSTRACJI

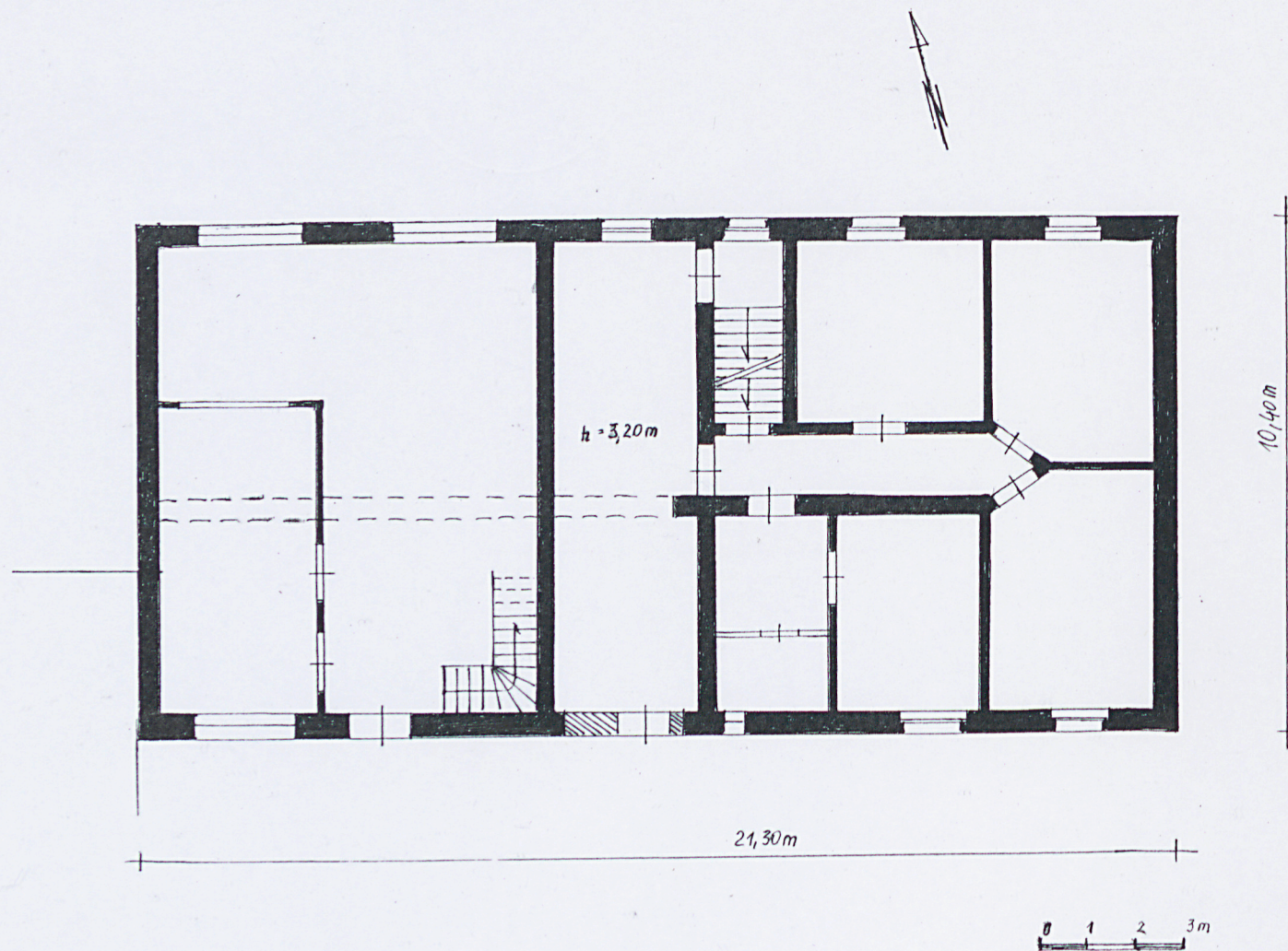
1. widok budynku od ulicy
2. orientacja
3. sytuacja
4. rzut
5. plan sytuacyjny z 1899
6. plan sytuacyjny z 1909

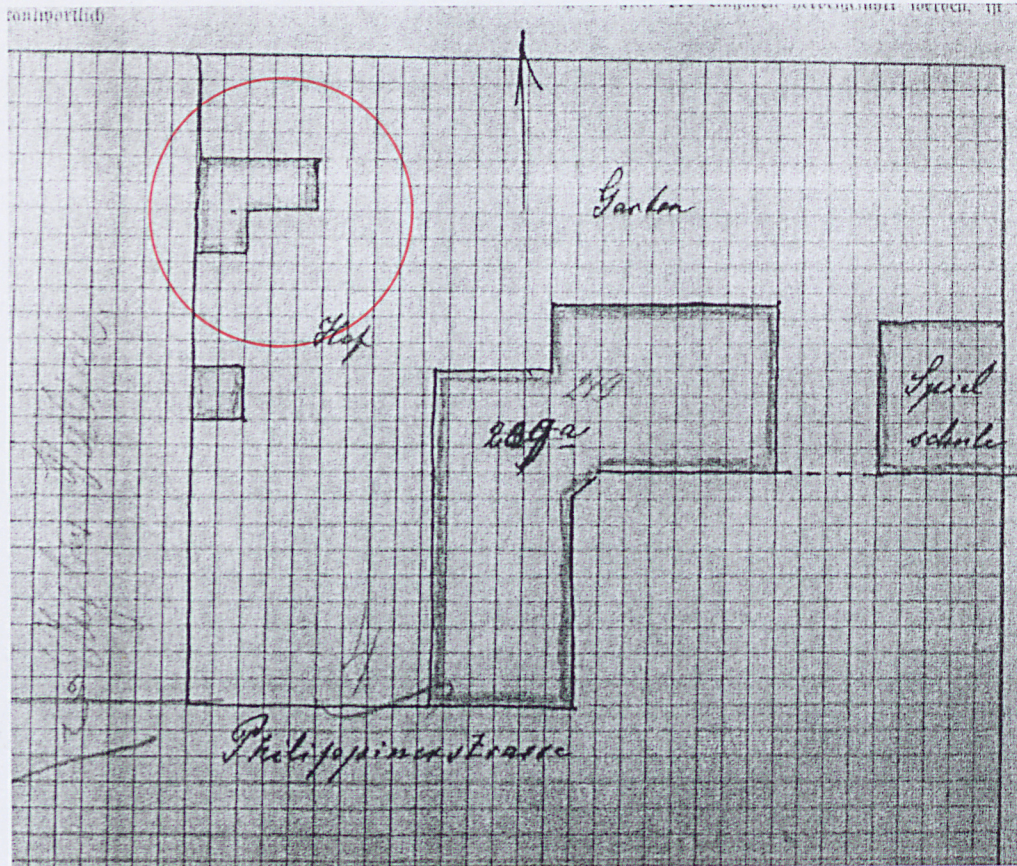
- 7-8. elewacja północna
9. elewacja wschodnia
10. elewacja zachodnia
11. wejście do części mieszkalnej
- 12-14. mieszkanie na parterze

15. schody na piętro
16. drzwi w mieszkaniu na piętrze
- 17-18. część warsztatowa
19. j.w. okno w ścianie zachodniej
20. j.w. schody na piętro
21. wejście zewnętrzne do piwnic
22. zawias w drzwiach
23. wejście do piwnic od środka
24. schody do piwnic z części mieszkalnej
- 25-27. piwnice
28. skrzydło wrót, wtórnie w piwnicy
29. okno w piwnicy na stronę północną

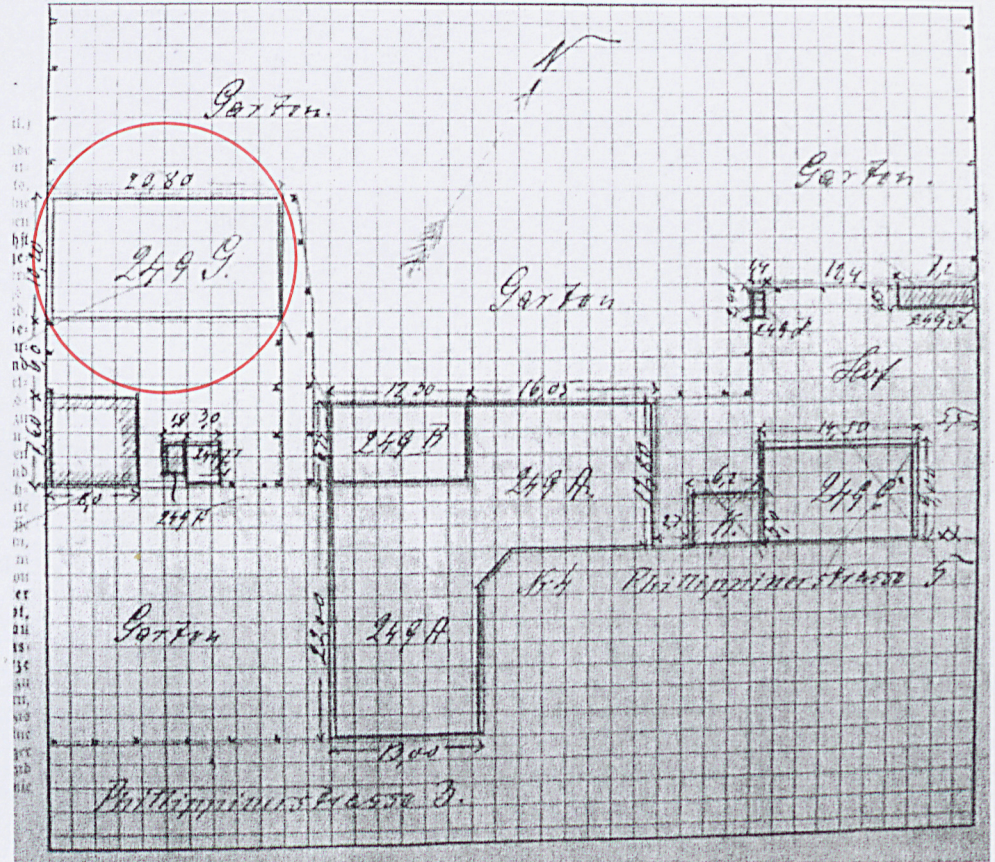


1. Miejscowość POZNAŃ	5. Obiekt (nazwa jak w karcie) oraz adres  <b>BUDYNEK GOSPODARCZO-MIESZKALNY</b> <b>ul. Filipińska 4</b>	6. Zawartość wkładki  Rzut, Ilustracje archiwalne
2. Gmina Poznań		
3. Powiat poznański		
4. Województwo wielkopolskie		





5



6

1. Miejscowość POZNAŃ
2. Gmina Poznań
3. Powiat poznański
4. Województwo wielkopolskie

5. Obiekt (nazwa jak w karcie) oraz adres

**BUDYNEK GOSPODARCZO-MIESZKALNY  
ul. Filipińska 4**

6. Zawartość wkładki

Fotografie



7



8



9

Wkładkę założyła: E. Siejkowska-Askutja 2016



10



11



12

1. Miejscowość POZNAŃ	5. Obiekt (nazwa jak w karcie) oraz adres  <b>BUDYNEK GOSPODARCZO-MIESZKALNY ul. Filipińska 4</b>	6. Zawartość wkładki  Fotografie
2. Gmina Poznań		
3. Powiat poznański		
4. Województwo wielkopolskie		



13



14



15



16



17



18

1. Miejscowość POZNAŃ	5. Obiekt (nazwa jak w karcie) oraz adres  <b>BUDYNEK GOSPODARCZO-MIESZKALNY ul. Filipińska 4</b>	6. Zawartość wkładki  Fotografie
2. Gmina Poznań		
3. Powiat poznański		
4. Województwo wielkopolskie		



19



20



21



22

1. Miejscowość POZNAŃ	5. Obiekt (nazwa jak w karcie) oraz adres  <b>BUDYNEK GOSPODARCZO-MIESZKALNY ul. Filipińska 4</b>	6. Zawartość wkładki  Fotografie
2. Gmina Poznań		
3. Powiat poznański		
4. Województwo wielkopolskie		



23



24



25



26



27

1. Miejscowość POZNAŃ	5. Obiekt (nazwa jak w karcie) oraz adres  <b>BUDYNEK GOSPODARCZO-MIESZKALNY ul. Filipińska 4</b>	6. Zawartość wkładki  Fotografie
2. Gmina Poznań		
3. Powiat poznański		
4. Województwo wielkopolskie		



28



29