

KARTA EWIDENCYJNA ZABYTKU NIERUCHOMEGO WPISANEGO DO REJESTRU ZABYTKÓW

3. Miejscowość

GLINKI MOKRE

10722

1. Nazwa

KAPLICA EWANGELICKA ob. kościół rzymskokatolicki filialny
p.w. Matki Bożej Królowej Polski

2. Czas powstania

kon. XIX w.

4. Adres

Kościół filialny w Glinkach Mokrych
64-965 Okonek

nr ewidencyjny działki 623

nr księgi wieczystej

11. Materiały graficzne



5. Przynależność administracyjna

województwo WIELKOPOLSKIE

powiat ZŁOTOWSKI

gmina OKONEK

6. Współrzędne geograficzne

N : 53° 35'1.71" - E: 16°50'26.12"

7. Poprzednie nazwy miejscowości

niem. Naß Glienke, Naßglienke

8. Właściciel i jego adres

Parafia Rzymskokatolicka p.w. Wniebowzięcia
Najświętszej Maryi Panny w Lotyniu
ul. Dworcowa nr 8
64-918 Lotyń

9. Użytkownik i jego adres

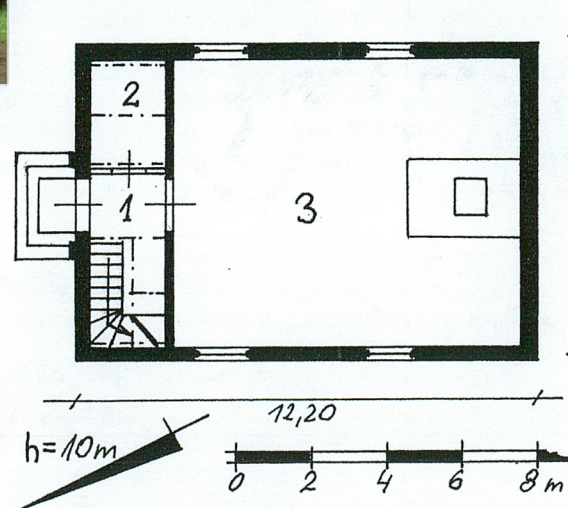
Kościół filialny rzymskokatolicki p.w.
Matki Bożej Królowej Polski
w Glinkach Mokrych
64-965 Okonek

10. Formy ochrony

Kaplica ewangelicka ob. kościół rzymskokatolicki filialny
wraz z cmentarzem ewangelickim – rejestr zabytków -
nr 836 / Wlkp / A z dnia 31.03.2011

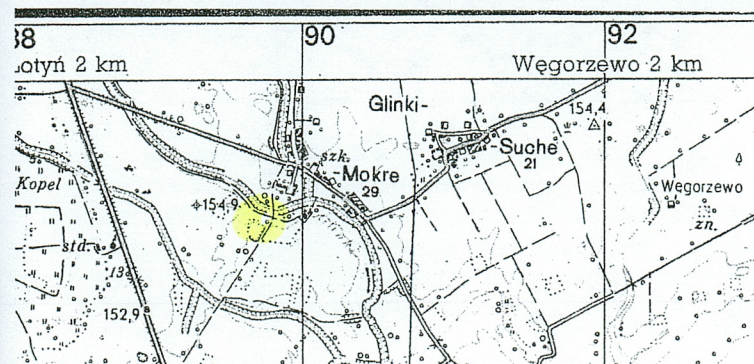
Legenda:

1. kruchta ze schodami na emporę organową
2. zakrystia
3. nawa



h=10m

12,20
0 2 4 6 8 m



Kaplica ewangelicka we wsi Glinki Mokre (niem. Naß Glienke) **istniała już w XVIII wieku.**

Wymienia ją Ludwig Brüggemann w swoim opracowaniu wydanym w roku 1784. Czytamy tam że kaplica w Naß Glienke podlega parafii w Lotyniu i są w niej odprawiane kwartalnie dwa niedzielne nabożeństwa.

Brak informacji o wyglądzie ówczesnej kaplicy, nie wiadomo też czy była usytuowana w tym samym miejscu co obecnie.

Współcześnie istniejąca dawna kaplica ewangelicka - usytuowana w obrębie cmentarza - **przekształcona** została po II wojnie światowej **na filialny kościół katolicki** należący do parafii Lotyń, **konsekrowany w roku 1948.**

Czas budowy kaplicy określany jest na rok **1895** (taka data widnieje na murowanym ołtarzu).

Nie jest znane nazwisko jej projektanta ani budowniczego, wzniesiona została jako obiekt o cechach neogotyckich.

Wieś Glinki Mokre położona jest w odległości ok.4 km na południowy-wschód od Lotynia i 5 km na północ od Okonka; wiedzie do niej lokalna droga odchodząca w kierunku pld.wsch. od trasy krajowej nr 11.

Otoczenie wsi stanowią pola uprawne i łąki oraz niewielkie obszary zalesione rozciągające się na łagodnie pofałdowanym terenie. Przez wieś przebiega droga wiejska prowadząca dalej w kierunku półn.wsch. do wioski Glinki Suche i przepływa rzeczka o nazwie *Glinki*.

Większość zabudowań wsi koncentruje się po północnej stronie drogi wiejskiej, natomiast **dawna kaplica ewangelicka wraz z cmentarzem znajduje się** po południowej stronie tej drogi i rzeczki Glinki, **na porośniętym drzewami wzniesieniu.** Do kaplicy prowadzi biegnąca wśród łąk wąska droga polna odchodząca od głównej drogi wiejskiej w kierunku południowym przy przystanku autobusowym.

Cmentarz ewangelicki – obecnie nieczynny – jest ogrodzony współczesnym płotem z siatki drucianej, z powojenną metalową bramą wjazdową usytuowaną na osi kaplicy. Przy bramie, po jej zachodniej stronie, rośnie **pomnikowy okaz dębu**. Na cmentarzu zachowały się słabo czytelne ślady dawnych mogił porośnięte barwinkiem i bluszczami.

Dawna **kaplica ewangelicka ob. kościół filialny** posadowiona jest na szczycie wzniesienia, ustawiona krótszymi bokami na osi północ-południe z niewielkim od tej osi odchyleniem; elewacją frontową skierowana na północ, ku bramie wjazdowej na teren cmentarza.

MATERIAŁ, KONSTRUKCJA, TECHNIKA:

Ściany – mury zewnętrzne z cegły ceramicznej, nietynkowane, posadowione na colole z kamienia polnego zwieńczonym rolką ceglana, wewnątrz otynkowane i bielone; ściana działowa między kruchtą a nawą – otynkowana i bielona, z cegły, stanowi wsparcie dla empory organowej; ścianka działowa pomiędzy kruchtą a zakrystią – drewniana (?), otynkowana.

Stropy – w kruchcie i zakrystii strop z desek wsparty na drewnianych belkach stanowiących konstrukcję empory organowej; w nawie trójpołaciowy strop z desek, z otynkowaną trzcinową podbitką, osłania górną część wieszarowej więźby dachowej.

Dach – kryty dachówką zakładkową.

Więźba dachowa – drewniana, z podwójnym wieszakiem, z belką wiązarową opartą na murowanym gzymsie wieńczącym ściany wzdłużne; belka wiązarowa, wieszaki, zastrzały i rozpory odsłonięte – widoczne od strony z nawy, malowane na brąz olejną farbą, bez snycerskich dekoracji.

Podłogi, posadzki – w nawie, kruchcie i zakrystii posadzka betonowa, ławki umieszczone na drewnianej podłodze; na emporze podłoga z desek; pod ołtarzem zachowana posadzka ceglana.

Schody zewnętrzne – z kamienia, obetonowane.

Schody wewnętrzne – jednobiegowe z zakrętem w górnej partii biegu, drewniane, drabiniaste, o stopniach osadzonych w belkach policzkowych, zabezpieczone prostą drewnianą poręczą. Brak schodów na poddasze.

Okna – w nawie otwory okienne przekryte łukami ostrymi, okna witrażowe przeszklone niebarwionymi szybami oprawnymi w ołów z wąską bordiurą wykonaną z czerwonych szkiełek; okna trójpoziomowe, stałe, w dwóch oknach u dołu zamontowany mały otwierany lufcik umożliwiający wietrzenie nawy. W ścianach szczytowych okrągłe okienka – okulusy, stałe, 6-półowe o metalowych szczeblinach.

Drzwi zewnętrzne - 2-skrzydłowe, z ostrołukowym nadświetlem wypełnionym szkłem witrażowym analogicznym do oszklenia okien nawy, ramowo-deskowe od zewnątrz opierane deszczułkami, listwa przymykowa w formie kanelowanego pilasterka; zachowane okucia metalowe - zawiasy o dekoracji neogotyckiej, zamek skrzynkowy, szyld z historyzującą kłamką.

Drzwi wewnętrzne – pomiędzy kruchtą i nawą podobne do drzwi zewnętrznych lecz mniej dekoracyjne, 2-skrzydłowe, 2-warstwowe, od zewnątrz opierane deszczułkami, od wewnątrz ramowo-płycinowe, z zachowanymi dawnymi okuciami.

RZUT:

Obiekt założony na rzucie prostokąta, jednoprętowy, wąskofrontowy - z wejściem umieszczonym w ścianie północnej. Przy wejściu niewielka kruchta ze schodami na emporę organową oraz – po stronie wschodniej – wydzielone wtórnie (?) małe pomieszczenie zakrystii. Nawa – jednoprzestrzenna, prostokątna, z niewyodrębnioną częścią prezbiterialną w której centralnie umieszczony jest ołtarz posadowiony na murowanym podeście.

c.d. wkładka nr 1

<p>14. Kubatura</p> <p>ok. 1000 m³</p>	<p>15. Powierzchnia użytkowa</p> <p>ok. 102 m²</p>	<p>16. Przeznaczenie pierwotne</p> <p>kaplica ewangelicka na terenie cmentarza</p>	<p>17. Użytkowanie obecne</p> <p>kościół filialny rzymskokatolicki</p>
<p>18. Stan zachowania</p> <p>Budynek zachował pierwotną bryłę i układ pomieszczeń; wyposażenie wnętrza zachowało się w formie szczątkowej.</p> <p>Stan techniczny obiektu – średni; widoczne ślady zawilgocenia stropu oraz dolnych partii murów od wewnątrz; dachówka zakładkowa porośnięta mchem.</p> <p>W dobrym stanie technicznym są drzwi, schody na chór i balustrada chóru.</p> <p>Ceglana sygnaturka w której zawieszony jest dzwon z widocznymi pęknięciami i wykruszeniami cegły, doraźnie „sklejana” zaprawą cementową.</p> <p>Budynek otoczony opieką przez mieszkańców wsi, dzięki czemu nie jest dewastowany, pomimo iż jego położenie poza zwartą wiejską zabudową mogłoby prowokować do takiej dewastacji.</p> <p>Budynek narażony jest na postępujące zawilgocenie z powodu swojego położenia – w otoczeniu bujnej, niepielęgowanej zieleni – i z powodu rzadkiego użytkowania, co wiąże się z równie rzadkim wietrzeniem wnętrza.</p> <p>Cmentarz otoczony ogrodzeniem z siatki drucianej, ogólnodostępny przez niezamykaną furtkę, ma obecnie charakter „leśny”; nie zachowały się na nim nagrobki ani krzyże, pozostałości mogił są mało czytelne - porośnięte są bluszczami.</p>		<p>19. Istniejące zagrożenia, najpilniejsze postulaty konserwatorskie</p> <p>Najważniejszym działaniem konserwatorskim byłoby osuszenie dolnych partii murów kościoła i uszczelnienie pokrycia dachu.</p>	

20. Akta archiwalne (rodzaj akt, numer i miejsce przechowywania)

21. Uwagi

22. Adnotacje o inspekcjach, informacje o zmianach (daty, imiona i nazwiska wypełniających)

23. Bibliografia

- 1.Brüggemann L.W., Ausführliche Beschreibung (...) Vor- und Hinter-Pommern. Des zweiten Theils erster Band, Stettin 1784
- 2.Rogge H., Stelter F., Der Kreis Neustettin. Ein pommersches Heimatbuch, Würzburg 1972

24. Opracowanie karty ewidencyjnej (autor, data i podpis)

Tekst **Joanna Skworz, wrzesień 2011**

plany, rysunki **Joanna Skworz, wrzesień 2011**

fotografie **Joanna Skworz, wrzesień 2011**

Joanna Skworz

25. Źródła ikonograficzne (rodzaj, miejsce przechowywania)

Maßstab 1:25 000, 1933 r. (odbitka ksero w zbiorach MNR w Szreniawie)

26. Załączniki

11 wkładek

1. Miejscowość	GLINKI MOKRE	5. Nazwa zabytku (jak w karcie), adres KAPLICA EWANGELICKA ob. kościół rzymskokatolicki filialny p.w. Matki Bożej Królowej Polski Glinki Mokre 64-965 Okonek	6. Zawartość załącznika Dokończenie pkt 13, plan sytuacyjny, mapa archiwalna
2. Gmina	OKONEK		
3. Powiat	ZŁOTOWSKI		
4. Województwo	WIELKOPOLSKIE		

Dokończenie pkt 13:**BRYŁA, KSZTAŁT:**

Budynek niepodpiwniczony, jednokondygnacyjny, z nieużytkowym niedostępnym poddaszem, nakryty 2-spadowym dachem ponad który w elewacji frontowej wyprowadzona została sygnaturka zwieńczona metalowym krzyżem. Bryła zwarta, prostopadłościenna.

ELEWACJE:

Nietynkowane, z czerwonej cegły, posadowione na kamiennym cokole zwieńczonym rolką ceglana. Zachowana skromna dekoracja elewacji o cechach neogotyckich.

Frontowa (północna) - symetryczna, 3-osiowa, zwieńczona ceglana sygnaturką w której zawieszony jest dzwon; na osi symetrii znajdują się poprzedzone schodami zewnętrznymi oryginalne drzwi wejściowe umieszczone w płytkim ostrołukowym portalu; boczne osie zaakcentowane okulusami doświetlającymi emporę organową. Krawędzie szczytu obwiedzione rozbudowanym ceglany gzymsem wykonany z trzech warstw ozdobnie ułożonej rolki ceglanej.

Tylna (południowa) – symetryczna, płaska, 3-osiowa; na osi symetrii pod kalenicą umieszczone małe ostrołukowe okienko doświetlające poddasze, na osiach bocznych okulusy rozmieszczone identycznie z okulusami w elewacji frontowej. Krawędzie szczytu – podobnie jak w elewacji przeciwległej – ujęte gzymsem z pasów rolki ceglanej.

Wschodnia – płaska, 2-osiowa, zwieńczona podokapowym gzymsem ceglany; na osiach umieszczone w płytkich wnękach otwory okienne przekryte łukiem ostrym.

Zachodnia - identyczna z elewacją wschodnią.

WNĘTRZE, WYPOSAŻENIE:

Przez drzwi w elewacji frontowej prowadzi wejście do prostokątnej kruchty. W zachodniej części kruchty umieszczone są schody na emporę, po wschodniej stronie znajduje się wydzielona cienką ścianką zakrystia z bardzo skromnym współczesnym wyposażeniem. Na osi drzwi wejściowych usytuowane są drzwi wewnętrzne łączące kruchtę z nawą.

Nawa prostokątna; w jej południowej części znajduje się część prezbiterialna zaakcentowana w przestrzeni jedynie niewysokim murowanym podestem, na którym znajduje się ołtarz. **Z dawnego wyposażenia kaplicy** zachowała się drewniana **balustrada empory** organowej, **drewniane ławki** oraz **murowany ołtarz** (ewangelicki stół komunijny?) z neogotycką dekoracją antepedium i **datownikiem 1895**. Na emporze organowej nie ma żadnego instrumentu; nie udało się ustalić czy był przed II wojną.

W sygnaturce wieńczącej elewację frontową zawieszony **dzwon o nazwie Stanisław Kostka**, odlany w 1973 roku. Wg miejscowych informatorów stary dzwon w kaplicy został przestrelony podczas II wojny światowej; z powodu uszkodzenia został w latach 70. XX w. przetopiony, powtórnie odlany i zawieszony w sygnaturce.

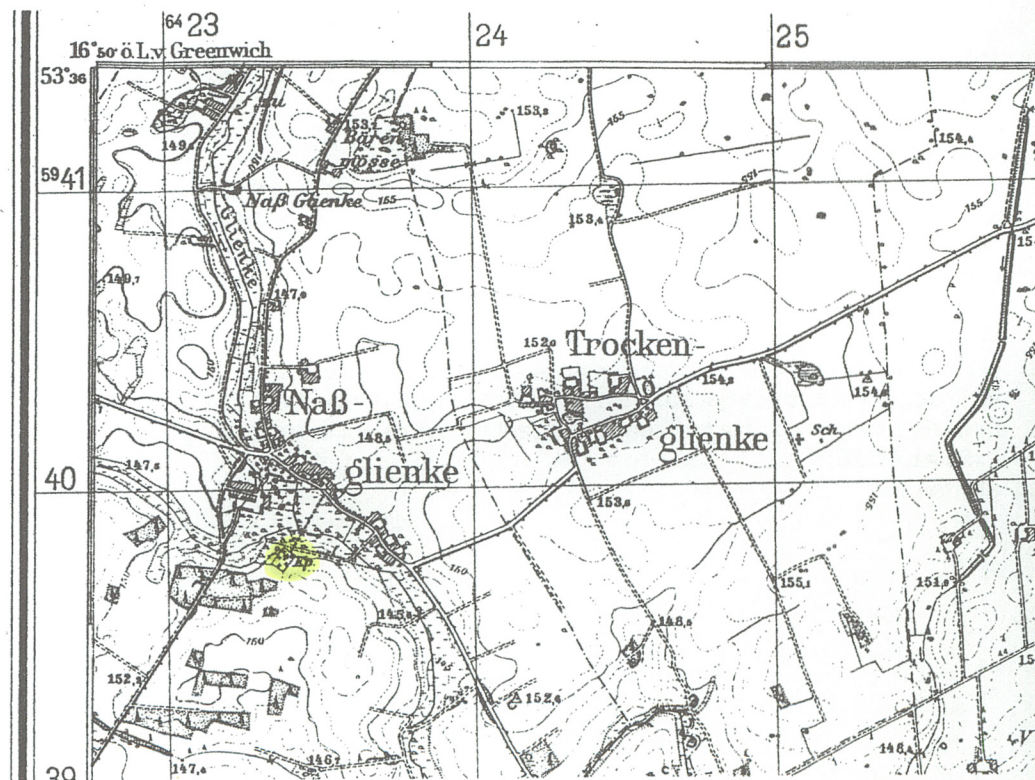
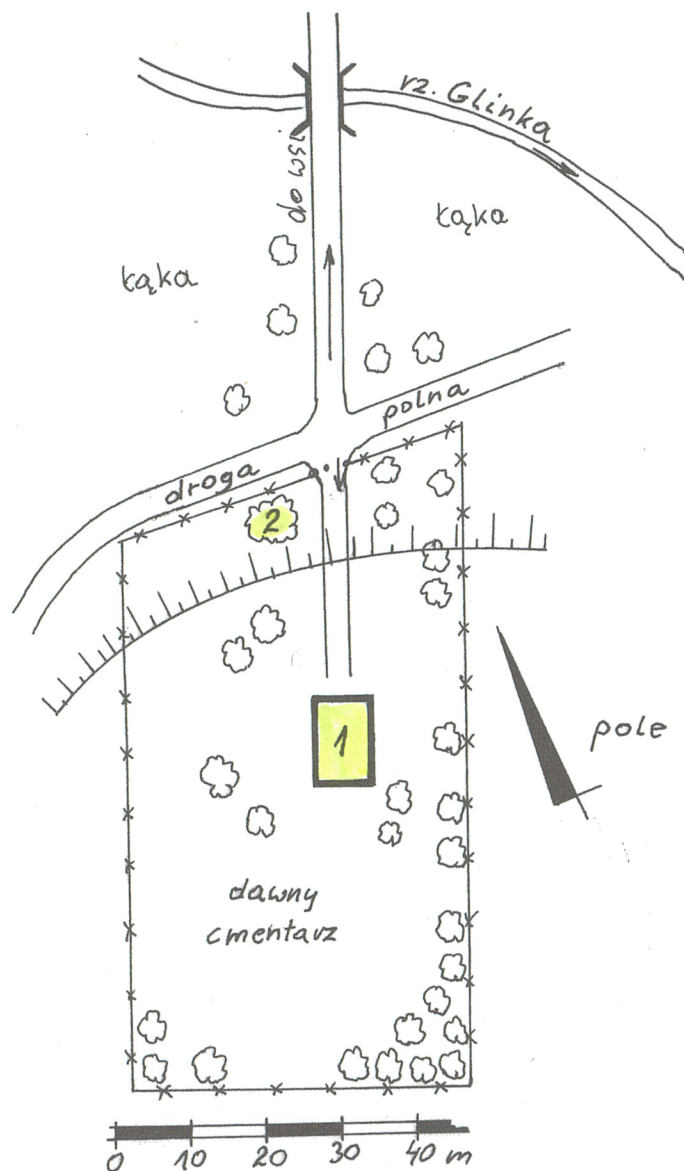
W kruchcie przechowywana jest zdemontowana (z obelisku ?) kamienna tablica poświęcona „wiernym niemieckim bohaterom” - poległym podczas I wojny światowej mieszkańcom gminy Nass Glienke. Na tablicy wymienione nazwiska poległych i daty śmierci.

INSTALACJE:

elektryczna.

Plan sytuacyjny otoczenia dawnej kaplicy ewangelickiej w Glinkach Mokrych

1. kaplica ob. kościół filialny
2. pomnikowy okaz dębu



Mapa archiwalna, lata 30. XX w.

1. Miejscowość	GLINKI MOKRE	5. Nazwa zabytku (jak w karcie), adres KAPLICA EWANGELICKA ob. kościół rzymskokatolicki filialny p.w. Matki Bożej Królowej Polski Glinki Mokre 64-965 Okonek	6. Zawartość załącznika Wykaz zdjęć
2. Gmina	OKONEK		
3. Powiat	ZŁOTOWSKI		
4. Województwo	WIELKOPOLSKIE		

Fotografie:

1. elewacja północna i wschodnia
2. widok na kaplicę i teren dawnego cmentarza ewangelickiego od strony północnej
3. jak wyżej
4. elewacja frontowa, północna
5. sygnaturka wieńcząca elewację frontową
6. elewacja tylna, południowa
7. elewacja południowa i wschodnia
8. elewacja zachodnia
9. fragment elewacji frontowej
10. zachowane drzwi wejściowe
11. jak wyżej
12. jak wyżej – widok od wewnątrz
13. jak wyżej – zamek skrzynkowy
14. jak wyżej – oryginalna klamka z szyldem
15. jak wyżej - neogotycki zawias kowalskiej roboty
16. jak wyżej – nadświetle ze szkłem witrażowym, widok od strony kruchty
17. detal ozdobnego obramowania drzwi
18. cokół kamienny zwieńczony rolką ceglana
19. detal schodów i kamiennego bruku przy elewacji frontowej
20. metalowy krzyż w zwieńczeniu sygnaturki
21. współczesny dzwon w sygnaturce ufundowany przez Parafię Lotyń w 1973 roku, widoczna nazwa dzwonu – *Stanisław Kostka*
22. jak wyżej
23. okulus w elewacji frontowej
24. wnętrze kruchty, w głębi widoczne wydzielone ścianką pomieszczenie prowizorycznej zakrystii
25. zakrystia
26. drzwi wewnętrzne pomiędzy kruchtą a nawą, widok od strony nawy
27. jak wyżej – zamek skrzynkowy
28. strop w kruchcie przy schodach na chór
29. schody z kruchty na chór
30. zdemontowana tablica z nazwiskami żołnierzy niemieckich poległych podczas I wojny światowej
31. okno nawy
32. jak wyżej – widok od wewnątrz
33. jak wyżej – wtórnie zamontowany lufcik umożliwiający wietrzenie kościoła
34. widok na ołtarz

Verte:Opracowanie załącznika:
(data i podpis)

Joanna Skworz, wrzesień 2011 r.

35. widok z chóru na wschodnią ścianę nawy
36. widok z chóru na zachodnią ścianę nawy
37. widoczna dolna część wieżby dachowej nad nawą
38. jak wyżej – detal
39. murowany ołtarz z datą 1895
40. jak wyżej, pod ołtarzem widoczna zachowana ceglana posadzka
41. ławki
42. widok na chór
43. okulus w elewacji frontowej, widok od strony empory organowej
44. okulus w elewacji tylnej, widok od strony prezbiterium
45. teren dawnego cmentarza w widoku po płd.wsch. stronie kaplicy
46. dojście do kaplicy i cmentarza od strony północnej, drogą polną
47. widok sprzed elewacji frontowej kaplicy w kierunku północnym, w głębi – za bramą - widoczna droga polna prowadząca do wsi
48. fragment dawnego cmentarza na północ od kaplicy
49. pomnikowy dąb w pobliżu bramy wiodącej na teren cmentarza

1. Miejscowość	Glinki Mokre	5. Nazwa zabytku (jak w karcie), adres KAPLICA EWANGELICKA ob. kościół rzymskokatolicki filialny p.w. Matki Bożej Królowej Polski Glinki Mokre 64-965 Okonek	6. Zawartość załącznika Fotografie
2. Gmina	Okonek		
3. Powiat	Złotowski		
4. Województwo	Wielkopolskie		



2



3



4



5



6

1. Miejscowość	Glinki Mokre	5. Nazwa zabytku (jak w karcie), adres KAPLICA EWANGELICKA ob. kościół rzymskokatolicki filialny p.w. Matki Bożej Królowej Polski Glinki Mokre 64-965 Okonek	6. Zawartość załącznika Fotografie
2. Gmina	Okonek		
3. Powiat	Złotowski		
4. Województwo	Wielkopolskie		



7



8



9



10



11

1. Miejscowość	Glinki Mokre	5. Nazwa zabytku (jak w karcie), adres	6. Zawartość załącznika
2. Gmina	Okonek	KAPLICA EWANGELICKA ob. kościół rzymskokatolicki filialny p.w. Matki Bożej Królowej Polski	Fotografie
3. Powiat	Złotowski	Glinki Mokre 64-965 Okonek	
4. Województwo	Wielkopolskie		



12



13



14



15



16



17

1. Miejscowość	Glinki Mokre	5. Nazwa zabytku (jak w karcie), adres	6. Zawartość załącznika
2. Gmina	Okonek	KAPLICA EWANGELICKA ob. kościół rzymskokatolicki filialny p.w. Matki Bożej Królowej Polski	Fotografie
3. Powiat	Złotowski	Glinki Mokre 64-965 Okonek	
4. Województwo	Wielkopolskie		



18



19



20



21



22



23

ZAŁĄCZNIK DO KARTY EWIDENCYJNEJ

Nr 7

1. Miejscowość	Glinki Mokre	5. Nazwa zabytku (jak w karcie), adres	6. Zawartość załącznika
2. Gmina	Okonek	KAPLICA EWANGELICKA ob. kościół rzymskokatolicki filialny p.w. Matki Bożej Królowej Polski Glinki Mokre 64-965 Okonek	Fotografie
3. Powiat	Złotowski		
4. Województwo	Wielkopolskie		



24



25



26

Opracowanie załącznika:
(data i podpis)

Joanna Skworz, wrzesień 2011



27

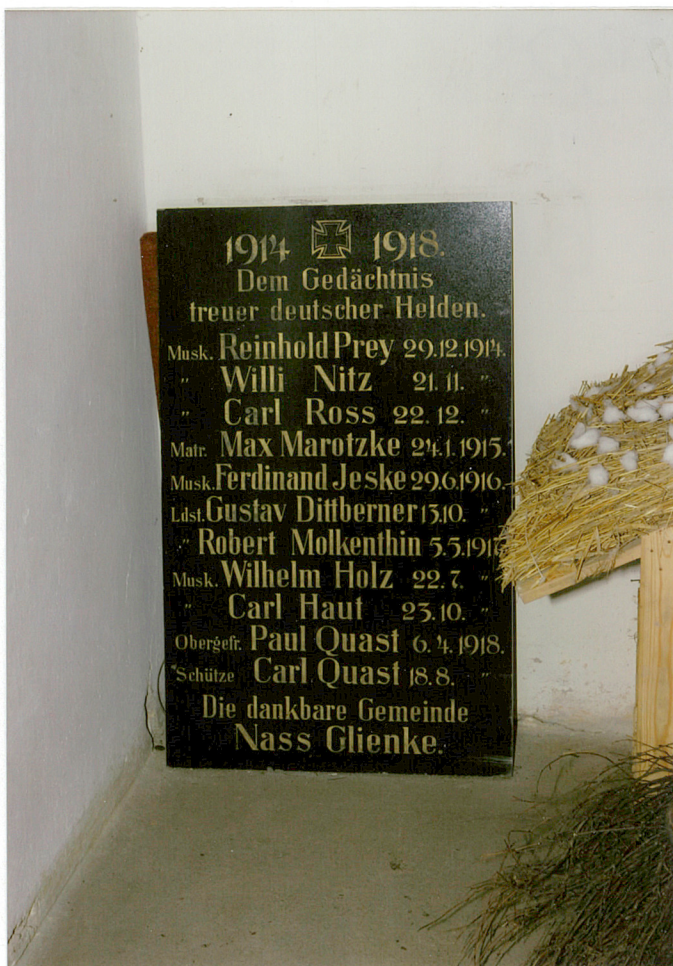


28



29

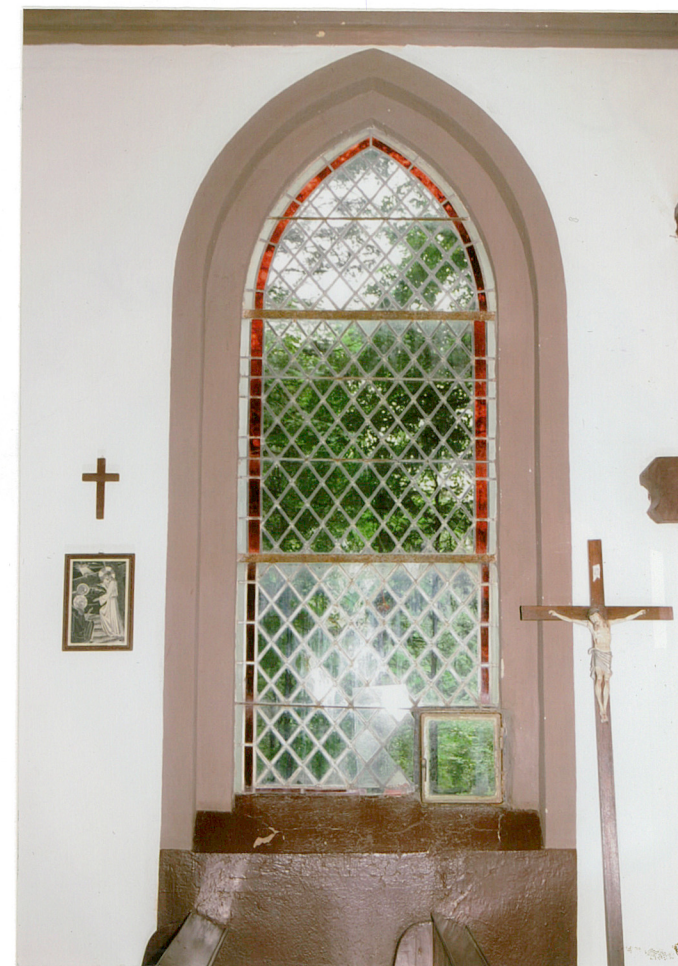
1. Miejscowość	Glinki Mokre	5. Nazwa zabytku (jak w karcie), adres	6. Zawartość załącznika
2. Gmina	Okonek	KAPLICA EWANGELICKA ob. kościół rzymskokatolicki filialny p.w. Matki Bożej Królowej Polski Glinki Mokre 64-965 Okonek	Fotografie
3. Powiat	Złotowski		
4. Województwo	Wielkopolskie		



30



31



32



33



34



35



36

1. Miejscowość	Glinki Mokre	5. Nazwa zabytku (jak w karcie), adres	6. Zawartość załącznika
2. Gmina	Okonek	KAPLICA EWANGELICKA ob. kościół rzymskokatolicki filialny p.w. Matki Bożej Królowej Polski	Fotografie
3. Powiat	Złotowski	Glinki Mokre 64-965 Okonek	
4. Województwo	Wielkopolskie		



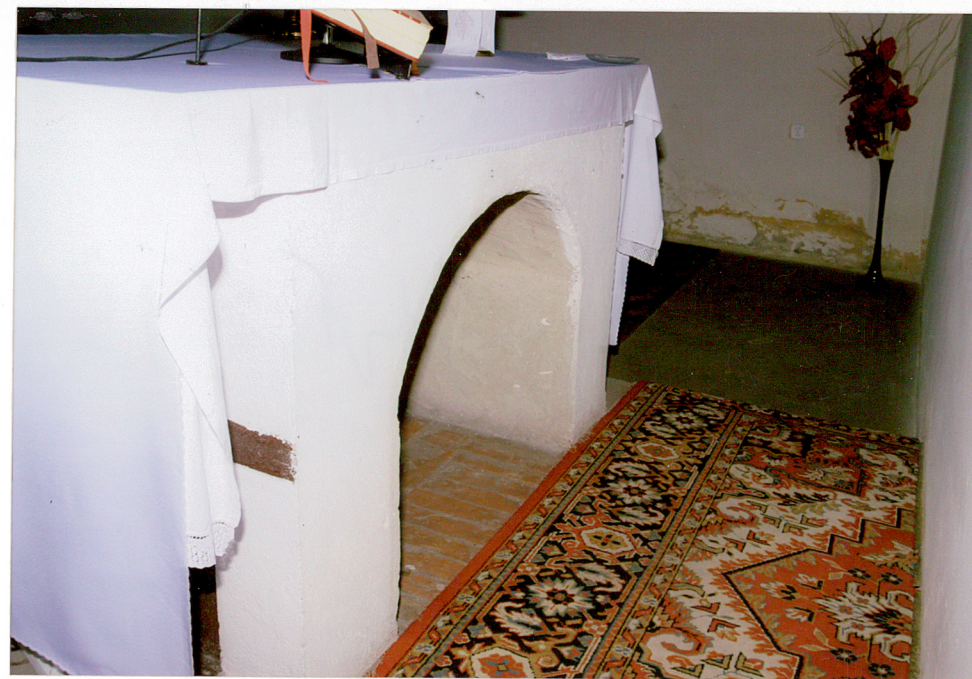
37



38



39



40



41



42

1. Miejscowość	Glinki Mokre	5. Nazwa zabytku (jak w karcie), adres	6. Zawartość załącznika
2. Gmina	Okonek	KAPLICA EWANGELICKA ob. kościół rzymskokatolicki filialny p.w. Matki Bożej Królowej Polski	Fotografie
3. Powiat	Złotowski	Glinki Mokre 64-965 Okonek	
4. Województwo	Wielkopolskie		



43



44



45



46



47

1. Miejscowość	Glinki Mokre	5. Nazwa zabytku (jak w karcie), adres KAPLICA EWANGELICKA ob. kościół rzymskokatolicki filialny p.w. Matki Bożej Królowej Polski Glinki Mokre 64-965 Okonek	6. Zawartość załącznika Fotografie
2. Gmina	Okonek		
3. Powiat	Złotowski		
4. Województwo	Wielkopolskie		



48



49