

A B C D E F G H I J K L Ł M N O P R S T U V W X Y Z

1. Obiekt

1301/1

DWÓR (1) ob. dom mieszkalny nr 15/16

2. Czas powstania

3. ćwierć XIX w.;  
I. 30. XX w.

3. Miejscowość

BROKĘCINO

4. Adres

Brokęcino 15/16  
64-965 Okonek

nr hipoteczny

5. Przynależność administracyjna

województwo wielkopolskie

powiat złotowski

gmina Okonek

6. Poprzednie nazwy miejscowości

Barenbusch, Bahrenbusch

7. Przynależność administracyjna  
przed 01.01.1999

województwo pilskie

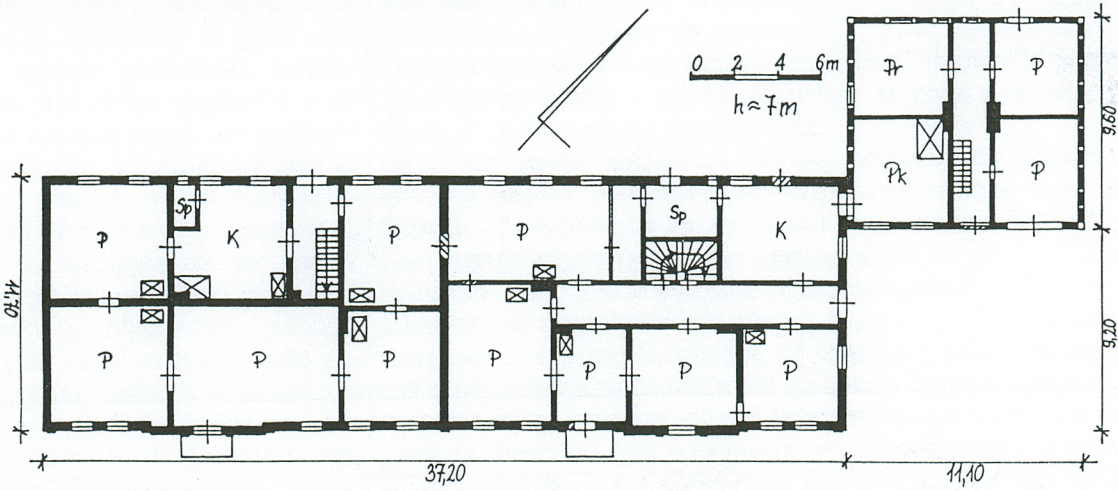
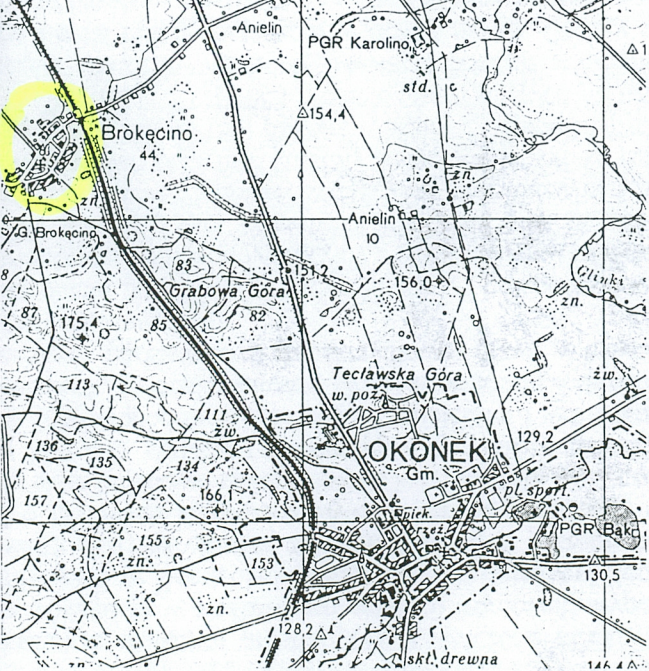
8. Właściciel i jego adres



9. Użytkownik i jego adres

jak wyżej

10. Rejestr zabytków





## 12. Autorzy, historia obiektu, określenie stylu

Dwór powstał prawdopodobnie w 3. ćwierci XIX wieku, być może już z inicjatywy rodziny von Bonin, która była właścicielem majątku w Brokęcinie w latach 90. XIX w. (być może weszła w jego posiadanie już wcześniej). W rękach von Boninów dwór i dobra pozostawały aż do czasów parcelacji, która miała miejsce na początku lat 30. XX w. Obiekt został wówczas podzielony na dwie części i osiadły w nim dwie rodziny. Znacznemu przekształceniu uległy wnętrza północno-wschodniej części dworu, które pierwotnie miały dwutraktowy układ (tak jak w pozostałej części budynku), a po przebudowie trakty zostały rozdzielone wąskim korytarzem. Po II wojnie światowej, w 1946 roku w dawnym dworze zamieszkali przesiedleńcy z Lubelskiego, z okolic Kraśnika. Część północno-wschodnią (ob. dom nr 15) zajęli [REDAKTOWANE] a południowo-zachodnią (ob. dom nr 16) – [REDAKTOWANE] których syn [REDAKTOWANE] jest obecnym właścicielem tej połowy.

Do północno-wschodniego narożnika dworu dostawiono oficynę, w której były pokoje i łazienka (na poddaszu) dla służby oraz pralnia i piekarnia z zachowanym do dziś piecem chlebowym.

Obiekt nawiązujący stylem do klasycyzmu, autor projektu i budowniczy nieznani.

## 13. Opis (sytuacja, materiał i konstrukcja, rzut, bryła, elewacje, wnętrza, wyposażenie, instalacje)

Dwór (1) położony jest w północno-wschodniej części ogrodu. Od północnego-wschodu sąsiaduje z zabudowaniami gospodarczymi części folwarcznej, a z pozostałych stron otaczają go zabudowania wsi. Od strony głównej drogi wiejskiej odchodzą drogi dojazdowe prowadzące do dwóch części budynku. Przed elewacją frontową rosną okazy starodrzewu (świerki, kasztanowiec, miłorząb) i rozciąga się rozległy trawnik podzielony obecnie drewnianym, sztachetowym płotem i ogrodzeniem z metalowej siatki pomiędzy dwóch właścicieli. Elewacją frontową obiekt zwrócony jest na południowy-wschód. Do jego północno-wschodniego narożnika przylega oficyna.

**MATERIAŁ, KONSTRUKCJA, TECHNIKA:**

**Ściany** – posadowione na kamiennej ławie fundamentowej; mury zewnętrzne i wewnętrzne z cegły pełnej, palonej w kondygnacji parteru, a w konstrukcji szkieletowej (pruski mur) na wysokości poddasza; pokryte tynkami zewnętrznymi i wewnętrznymi. Ściany *oficyny* na ceglanej podmurówce, wzniesione w konstrukcji szkieletowej (mur pruski), pokryte gładkimi tynkami zewnętrznymi i wewnętrznymi.

**Sklepienia, stropy** – stropy drewniane, belkowe z podsufitką, otynkowane i malowane.

**Wieżba dachowa** – drewniana, płatwiowo-stolcowa z dwoma rzędami stolców stojących z mieczami i ścianką kolankową, dodatkowo wzmocniona zastrzałami; częściowo zabudowana ściankami działowymi mieszkalnego poddasza.

**Pokrycie dachu** – papa na deskowaniu. **Podłogi, posadzki** – podłogi drewniane, z desek na legarach.

**Schody** – drewniane, policzkowe, w części północno-wschodniej zabiegowe powrotne, a w południowo-zachodniej – prostobieżne, wydzielone z sieni drewnianą ścianką (prawdopodobnie wykonane w latach 30. XX w.).

**Otwory okienne** – w kształcie stojących prostokątów, zwieńczone płasko wszędzie na parterze i w oknach poddasza elewacji szczytowych oraz półkoliście w wystawkach elewacji frontowej; wypełnione oknami drewnianymi, ościeżnicowymi ze ślęmieniem oraz skrzynkowymi ze ślęmieniem i słupkiem, dwudzielnymi (jedyne okno trójdzielne we wschodnim ryzalicie pozornym elewacji frontowej); skrzydła okienne dzielone poziomymi szczelinami na połowy; okna parteru z wewnętrznymi drewnianymi okiennicami o łamanych skrzydłach wykonanych w konstrukcji ramowo-płycinowej. Na wysokości poddasza również małe, kwadratowe okna krosnowe stałe, dzielone krzyżującymi się szczelinami lub dwudzielne.

**Otwory drzwiowe** – w kształcie stojących prostokątów, zamknięte płasko; **drzwi wewnętrzne** – drewniane, ramowo-płycinowe, dwuskrzydłowe (prawdopodobnie starsze) ze szpaletami i jednoskrzydłowe; na poddaszu jedne drzwi deskowo-listwowe na zawiasach pasowych, jednoskrzydłowe. **Drzwi zewnętrzne** – drewniane, ramowo-płycinowe, przeszklone w górnej części i z wielokwaterowym nadświetłem, dwuskrzydłowe; drzwi w elewacji szczytowej północno-wschodniej wtórne, dwuskrzydłowe z trójdzielnym nadświetłem.

**Rzut, bryła** – budynek na planie prostokąta, z przylegającą od północnego-wschodu oficyną na planie zbliżonym do kwadratu; o prostopadłościenną bryłę, jednokondygnacyjny z mieszkalnym i częściowo użytkowym poddaszem; nakryty dachem dwuspadowym o niewielkim spadku połaci, w elewacji frontowej dwa ryzality pozorne nakryte dwuspadowymi daszkami; przylegająca do dworu *oficyna* również jednokondygnacyjna z użytkowym (pierwotnie mieszkalnym) poddaszem, nakryta dwuspadowym dachem o nierównych połaciach (zostały zmienione w wyniku rozbiórki części pomieszczeń poddasza).

**Elewacje** – pierwotnie na wysokości parteru pokryte tynkiem z boniowaniem, a na wysokości poddasza w elewacji frontowej podzielone na pola składające się z czterech prostokątów o ściętych narożnikach (zaznaczonych żłobkowaniem w gładkim tynku); obecnie w części północno-wschodniej elewacji pokryte wtórnym, gładkim tynkiem, a w części południowo-zachodniej bardzo znaczne ubytki tynku (zwłaszcza w dolnej partii). Otwory okienne z opracowanymi w tynku opaskami, cokół zwieńczony prostym, profilowanym w tynku gzymsem, taki sam gzyms na wysokości podokienników, bardziej rozbudowany gzyms kordonowy obiega budynek na wysokości stropu parteru. **Elewacja południowo-wschodnia (frontowa)** – podzielona na dwie symetryczne części, w każdej z nich nieco przesunięty ku brzegom elewacji ryzalit pozorny flankowany lizenami; w zachodnim pseudoryzalicie drzwi wejściowe ujęte między lizeny i nakryte odcinkiem gzymsu; nad nimi dwa, półkoliście zwieńczone okna umieszczone w wystawce; na zachód od ryzalitu dwa okna, a na wschód – trzy. W części wschodniej elewacji frontowej w dwóch pierwszych osiach (począwszy od zachodu) otwory okienne, następnie otwór drzwiowy, w ryzalicie pozornym, opracowanym analogicznie do zachodniego, na parterze szerokie okno, a na ostatnich dwóch osiach znów otwory okienne.

ciąg dalszy na wkładce nr 1



<p>14. Kubatura</p> <p>~ 2 720 m<sup>3</sup> (bez oficyny)</p>	<p>15. Powierzchnia użytkowa</p> <p>~ 725 m<sup>2</sup> (bez oficyny)</p>	<p>16. Przeznaczenie pierwotne</p> <p>siedziba właścicieli</p>	<p>17. Użytkowanie obecne</p> <p>dwurodzinny dom mieszkalny</p>
<p>18. Prace budowlane i konserwatorskie, ich przebieg i dokumentacja</p> <p>Po 1945 roku w budynku przeprowadzano jedynie remonty bieżące (m. in. wymieniono tynki w północno-wschodniej połowie dworu). Obniżono też oficynę likwidując poddasze z pokojami i łazienką dla służby.</p>		<p>19. Stan zachowania (fundamenty, ściany zewnętrzne, ściany wewnętrzne, sklepienia, stropy, konstrukcje dachowe, pokrycie dachu, wyposażenie i instalacje)</p> <p>Budynek zachował oryginalną bryłę i większość elementów wystroju elewacji, także stolarkę okienną i w dużym stopniu drzwiową, a w części południowo-zachodniej oryginalne piece. Po parcelacji (jeszcze w latach 30. XX w.) zmieniono układ wnętrz w części północno-wschodniej. Obiekt w złym stanie technicznym (zawilgocone mury ze znacznymi ubytkami tynku w części południowo-zachodniej, zniszczone pokrycie dachu oraz zawilgocone mury z ubytkami cegieł i tynku pośrodku elewacji północno-zachodniej, drewniane elementy konstrukcyjne ścian ze śladami działalności drewnojadów, zniszczona stolarka okienna).</p> <p>20. Najpilniejsze postulaty konserwatorskie</p> <p>Dwór wymaga przeprowadzenia kapitalnego remontu z zachowaniem oryginalnego wystroju elewacji i kształtu bryły (w porozumieniu z WKZ). Należy rozważyć wpis obiektu do rejestru zabytków.</p>	



21. Akta archiwalne (rodzaj akt, numer i miejsce przechowywania)

## 22. Bibliografia

23. Źródła ikonograficzne i fotografie (rodzaj, miejsce przechowywania)

24. Uwagi różne
-----------------

Informacje uzyskane od obecnych właścicieli obiektu:

25. Opracował

Tekst

Przemysław Bobrowski, 2004 r.

Plany, rysunki

Przemysław Bobrowski, 2004 r.

## Zdjęcia fotograficzne

Przemysław Bobrowski, 2004 r.

Miejsce przechowywania negatywów: Muzeum Narodowe Rolnictwa w Szreniawie

*Karta po wypełnieniu podlega ochronie na podstawie przepisów prawa autorskiego.*

26. Adnotacje o inspekcjach, informacje o zmianach (daty, imiona i nazwiska wypełniających)

27. Załączniki

9 wkładek



1. Miejscowość Gmina Powiat Województwo	<b>BROKĘCINO</b> <b>Okonek</b> <b>złotowski</b> <b>wielkopolskie</b>	2. Obiekt (nazwa jak w karcie)  <b>DWÓR (1)</b> <b>w zespole dworsko-folwarcznym</b>	3. Zawartość wkładki (nazwa obiektu lub materiału uzupełniającego)  <b>ciąg dalszy punktu 13, spis zdjęć</b>
--	---	---	--

**Ciąg dalszy punktu 13:**

*Elewacja północno-wschodnia* – pierwotnie o wystroju nawiązującym do elewacji frontowej, obecnie pokryta w całości wtórnym gładkim tynkiem; w parterze pośrodku drzwi, po ich bokach po jednym oknie; na wysokości poddasza zsunięte ku środkowi dwa okna, na wschód od nich małe okno kwadratowe; w zachodniej części elewacja przesłonięta przez wtórnie obniżoną oficynę. *Elewacja południowo-zachodnia* – w kondygnacji parteru ślepa, pierwotnie pokryta tynkiem z boniowaniem, z którego pozostały tylko niewielkie fragmenty. Na wysokości poddasza dwa okna zsunięte ku środkowi, pomiędzy nimi i po ich bokach pilastry, nad oknami odcinek gzymsu; przy brzegach elewacji po jednym małym, kwadratowym oknie. *Elewacja północno-zachodnia* – w części zachodniej niemal pozbawiona tynku (widoczne pozostałości gzymsu międzykondygnacyjnego i opaski okien), w części środkowej i wschodniej pokryta wtórnym tynkiem gładkim; na 6. i 12. osi od zachodu otwory drzwiowe (taki sam otwór był na osi 15. – obecnie jest zamurowany), na pozostałych okna. Elewacja z widocznymi śladami licznych przemurowań, w części środkowej ściana poważnie uszkodzona (z ubytkami cegieł powstałymi wskutek zawilgocenia i zniszczenia w tym miejscu pokrycia dachu). *Elewacja południowo-wschodnia oficyny* – pierwotnie symetryczna, pięcioosiowa z drzwiami pośrodku i oknami w osiach bocznych; obecnie drzwi zamurowane do wysokości nadświetla, a od wschodu, w miejscu okien wybito szerokie wrota. *Elewacja północno-wschodnia oficyny* – ślepa, całkowicie pokryta wtórnym tynkiem. *Elewacja północno-zachodnia* – poprzedzona szerokim wtórnym daszkiem; czteroosiowa, otwór drzwiowy na 1. osi od wschodu, na pozostałych otwory okienne (w większości pozbawione stolarki). *Elewacja południowo-zachodnia oficyny* – z widocznymi elementami konstrukcyjnymi muru pruskiego i otynkowanymi polami muru, w kondygnacji parteru, pośrodku otwór okienny.

**Wnętrze** – pierwotnie na parterze o układzie dwutraktowym z pokojami w układzie amfiladowym; na poddaszu znajdowały się pokoje i łazienki oraz pomieszczenia użytkowe. Układ wnętrz został zmieniony w latach 30. XX wieku, po parcelacji majątku i podzieleniu dworu między dwóch właścicieli. W części północno-wschodniej trakty rozdzielono sienią, a pod górnym biegiem schodów wydzielono niewielką toaletę. Dostawiona do północno-wschodniego narożnika dworu oficyna ma dwu- i półtraktowy układ pomieszczeń. Na parterze, w trakcie południowo-zachodnim znajdowała się pralnia i piekarnia (z zachowanym do dziś piecem chlebowym), a w trakcie północno-wschodnim dwa pokoje dla służby. Na poddaszu znajdowały się pokoje służących i przeznaczona dla nich łazienka, które zostały rozebrane po 1945 roku. Obecnie oficyna jest w całości użytkowana jako budynek gospodarczy.

**Wyposażenie** – zachowane piece w południowo-zachodniej części budynku oraz większość stolarki okiennej i drzwiowej. W oficynie zachowany oryginalny piec chlebowy z termometrem.

**Instalacje** – elektryczna, wodno-kanalizacyjna (szambo), piece, odgromowa.



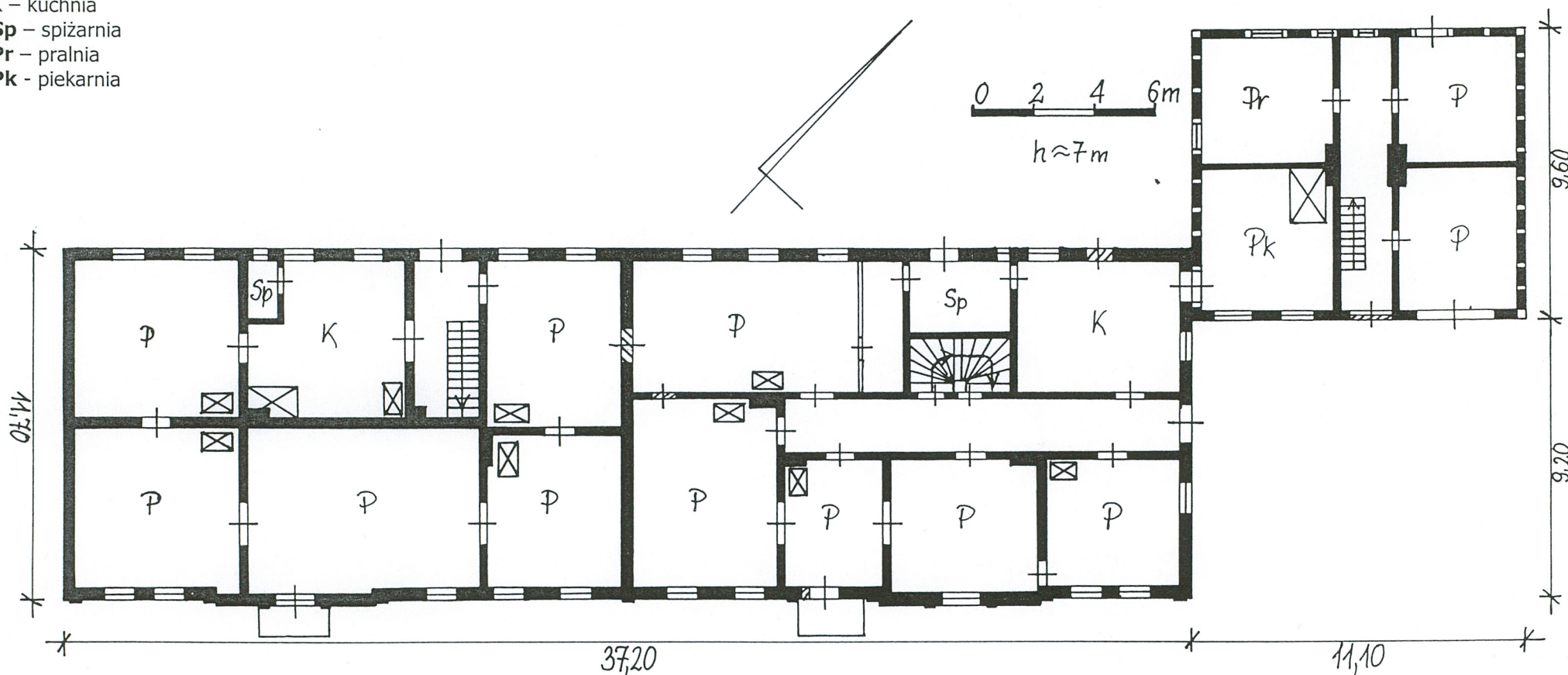
**SPIS FOTOGRAFII:**

1. elewacja południowo-wschodnia, widok od północnego-wschodu
2. jak wyżej , widok ogólny
3. jak wyżej , część południowo-zachodnia
4. jak wyżej , część środkowa
5. elewacja północno-wschodnia
6. elewacja południowo-zachodnia
7. jak wyżej , okna poddasza
8. elewacja południowo-wschodnia i północno-zachodnia, widok od północy
9. elewacja północno-zachodnia, część południowo-zachodnia
10. jak wyżej , jak wyżej , drzwi i okna
11. jak wyżej , jak wyżej , fragment poddasza
12. jak wyżej , część środkowa
13. jak wyżej , jak wyżej , okna
14. elewacja południowo-wschodnia, część południowo-zachodnia, fragment poddasza
15. jak wyżej , jak wyżej , okna poddasza w ryzalicie pozornym
16. jak wyżej , jak wyżej , drzwi w ryzalicie pozornym
17. jak wyżej , część północno-wschodnia, okna poddasza w ryzalicie pozornym
18. jak wyżej , jak wyżej , okno parteru w ryzalicie pozornym
19. jak wyżej , jak wyżej , okno parteru
20. jak wyżej , jak wyżej , fragment okna
21. jak wyżej , jak wyżej , okap
22. wnętrze części północno-wschodniej, okno i okiennica wewnętrzna
23. jak wyżej , piec
24. jak wyżej , drzwi
25. jak wyżej , schody na poddasze – część dolna
26. jak wyżej , schody na poddasze – widok z góry
27. jak wyżej , komin na poddaszu
28. jak wyżej , drzwi na poddaszu
29. jak wyżej , drzwi łazienki na poddaszu
30. jak wyżej , więźba
31. wnętrze części południowo-zachodniej, fragment więźby (widoczne nacięcia po usuniętych deskach stropu)
32. jak wyżej , ścianka działowa
33. jak wyżej , drzwi poddasza
34. jak wyżej , piec w pokoju na poddaszu
35. jak wyżej , piec w skrajnym pokoju traktu północno-zachodniego
36. jak wyżej , piec w północnym pokoju traktu południowo-wschodniego
37. elewacja północno-wschodnia, drzwi prowadzące dawniej do pomieszczeń poddasza oficyny
38. elewacja południowo-wschodnia oficyny
39. elewacja południowo-zachodnia oficyny
40. jak wyżej , fragment
41. elewacja północno-wschodnia oficyny
42. wnętrze oficyny, dawny pokój parteru ob. pomieszczenie gospodarcze
43. jak wyżej , piec chlebowy w dawnej piekarni

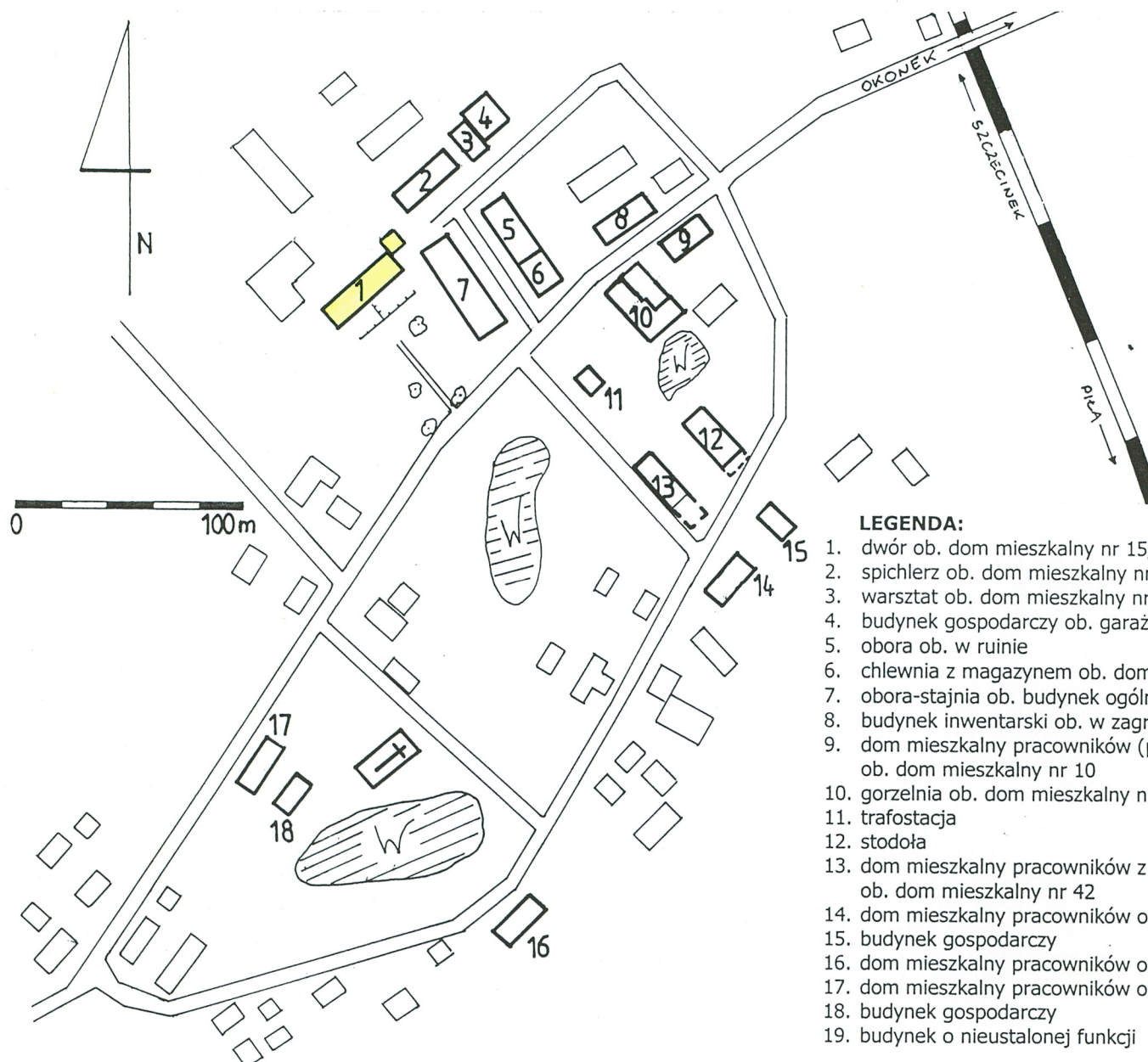


1. Miejscowość Gmina Powiat Województwo	<b>BROKĘCINO</b> <b>Okonek</b> <b>złotowski</b> <b>wielkopolskie</b>	2. Obiekt (nazwa jak w karcie)  <b>DWÓR (1)</b> <b>w zespole dworsko-folwarcznym</b>	3. Zawartość wkladki (nazwa obiektu lub materiału uzupełniającego)  <b>rzut parteru, plan sytuacyjny</b>
--	---	---	--

P – pokój  
K – kuchnia  
Sp – spiżarnia  
Pr – pralnia  
Pk – piekarnia







# **LEGENDA:**

1. dwór ob. dom mieszkalny nr 15/16
2. spichlerz ob. dom mieszkalny nr 14
3. warsztat ob. dom mieszkalny nr 13
4. budynek gospodarczy ob. garaże
5. obora ob. w ruinie
6. chlewnia z magazynem ob. dom mieszkalny nr 12
7. obora-stajnia ob. budynek ogólnoinwentarski
8. budynek inwentarski ob. w zagrodzie nr 11
9. dom mieszkalny pracowników (później właścicieli gorzelni)  
ob. dom mieszkalny nr 10
10. gorzelnia ob. dom mieszkalny nr 17
11. trafostacja
12. stodoła
13. dom mieszkalny pracowników z częścią inwentarską  
ob. dom mieszkalny nr 42
14. dom mieszkalny pracowników ob. dom mieszkalny nr 40
15. budynek gospodarczy
16. dom mieszkalny pracowników ob. dom mieszkalny nr 34/35
17. dom mieszkalny pracowników ob. dom mieszkalny nr 22
18. budynek gospodarczy
19. budynek o nieustalonej funkcji



1. Miejscowość  
Gmina  
Powiat  
Województwo

**BROKĘCINO**  
**Okonek**  
**złotowski**  
**wielkopolskie**

2. Obiekt (nazwa jak w karcie)

**DWÓR (1)**  
**w zespole dworsko-folwarcznym**

3. Zawartość wkładki (nazwa obiektu lub materiału uzupełniającego)

**zdjęcia**

Miejsce przechowywania negatywów: MNR w Szreniawie



2



3



4



5

Wkładkę założyła: Przemysław Bobrowski, 2004 r.





6



7



8



9



1. Miejscowość Gmina Powiat Województwo	<b>BROKĘCINO</b> <b>Okonek</b> <b>złotowski</b> <b>wielkopolskie</b>	2. Obiekt (nazwa jak w karcie)  <b>DWÓR (1)</b> <b>w zespole dworsko-folwarcznym</b>	3. Zawartość wkładki (nazwa obiektu lub materiału uzupełniającego)  <b>zdjęcia</b>
--	---	---	--

Miejsce przechowywania negatywów: MNR w Szreniawie



10



11



12

Wkładkę założyła: Przemysław Bobrowski, 2004 r.





13



14



15



1. Miejscowość Gmina Powiat Województwo	<b>BROKĘCINO</b> <b>Okonek</b> <b>złotowski</b> <b>wielkopolskie</b>	2. Obiekt (nazwa jak w karcie)  <b>DWÓR (1)</b> <b>w zespole dworsko-folwarcznym</b>	3. Zawartość wkładki (nazwa obiektu lub materiału uzupełniającego)  <b>zdjęcia</b>
--	---	---	--

Miejsce przechowywania negatywów: MNR w Szreniawie

Wkładkę założyła: Przemysław Bobrowski, 2004 r.







18



19



20



1. Miejscowość Gmina Powiat Województwo	<b>BROKĘCINO</b> <b>Okonek</b> <b>złotowski</b> <b>wielkopolskie</b>	2. Obiekt (nazwa jak w karcie)  <b>DWÓR (1)</b> <b>w zespole dworsko-folwarcznym</b>	3. Zawartość wkładki (nazwa obiektu lub materiału uzupełniającego)  <b>zdjęcia</b>
--	---	---	--

Miejsce przechowywania negatywów: MNR w Szreniawie

Wkładkę założyła: Przemysław Bobrowski, 2004 r.



21



22



23





24



25



26



1. Miejscowość Gmina Powiat Województwo	<b>BROKĘCINO</b> <b>Okonek</b> <b>złotowski</b> <b>wielkopolskie</b>	2. Obiekt (nazwa jak w karcie)  <b>DWÓR (1)</b> <b>w zespole dworsko-folwarcznym</b>	3. Zawartość wkładki (nazwa obiektu lub materiału uzupełniającego)  <b>zdjęcia</b>
--	---	---	--

Miejsce przechowywania negatywów: MNR w Szreniawie

Przemysław Bobrowski, 2004 r.

Wkładkę założyła:



27



28



29





30



31



32



1. Miejscowość Gmina Powiat Województwo	<b>BROKĘCINO</b> <b>Okonek</b> <b>złotowski</b> <b>wielkopolskie</b>	2. Obiekt (nazwa jak w karcie)  <b>DWÓR (1)</b> <b>w zespole dworsko-folwarcznym</b>	3. Zawartość wkładki (nazwa obiektu lub materiału uzupełniającego)  <b>zdjęcia</b>
--	---	---	--

Miejsce przechowywania negatywów: MNR w Szreniawie

Wkładkę założyła: Przemysław Bobrowski, 2004 r.



33



34



35





36



37



38



WKŁADKA DO KARTY EWIDENCYJNEJ ZABYTKOW ARCHITEKTURY I BUDOWNICTWA			ZAŁĄCZNIK NR 9
1. Miejscowość	<b>BROKĘCINO</b>	2. Obiekt (nazwa jak w karcie)	3. Zawartość wkładki (nazwa obiektu lub materiału uzupełniającego)
Gmina	<b>Okonek</b>		
Powiat	<b>złotowski</b>		
Województwo	<b>wielkopolskie</b>	<b>DWÓR (1)</b>	<b>zdjęcia</b>
		<b>w zespole dworsko-folwarcznym</b>	

Miejsce przechowywania negatywów: MNR w Szreniawie

Wkładkę założyła: Przemysław Bobrowski, 2004 r.



39



40





41



42



43