

OŚRODEK DOKUMENTACJI
ZABYTKÓW W WARSZAWIE

KARTA EWIDENCYJNA ZABYTKÓW
ARCHITEKTURY I BUDOWNICTWA

A B C D E F G H I J K L M N O P R S T U V W X Y Z

Nr ¹⁹⁷⁴⁹ WIELKOPOLSKIE

1. Obiekt

KAMIENICA UL. DŁUGA 3

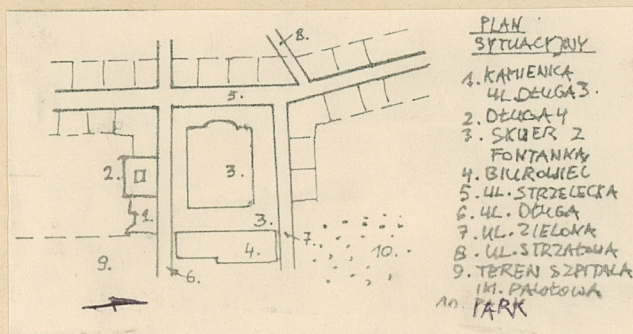
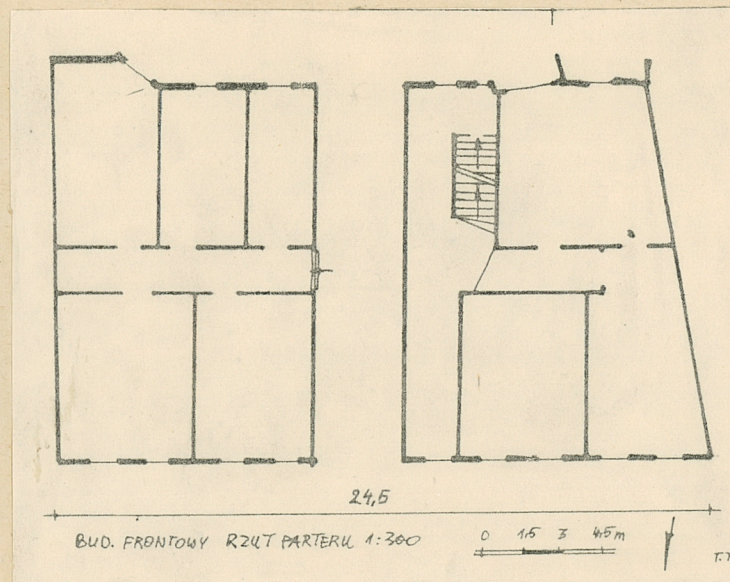
2. Czas powstania

1890-1900

3. Miejscowość

P O Z N A Ń

11. Zdjęcia, plan sytuacyjny, rzuty



4. Adres ul. Długa 3, Poznań.

nr hipoteczny

5. Przynależność administracyjna

województwo poznańskie

gmina

6. Poprzednie nazwy miejscowości

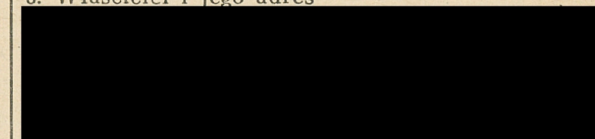
jw.

7. Przynależność administracyjna
przed 1.VI.1975 r.

województwo poznańskie

powiat

8. Właściciel i jego adres



9. Użytkownik i jego adres

lokatorzy,
sklepy

10. Rejestr zabytków

Nr data

autor zdjęć T. Tomczak
data wykonania 05.1985
miejsce przechowywania negatywów

12. Autorzy, historia obiektu, określenie stylu.

Budynek mieszkalny typu wielkomiejskiego
go wzniesiony pod koniec XIXw.

Neoklasycystyczna fasada.

13. Opis (sytuacja, materiał i konstrukcja, rzut, bryła, elewacje, dach, wnętrze, wyposażenie, instalacje)

Budynek usytuowany w obrębie zabudowy zwartej przy ul. Długiej 3, we wsch. skrzydle placu u zbiegu ulic Długiej, Strzeleckiej, Zielonej, na parceli zabudowanej budynkiem frontowym, oficyną, małym wolnostojącym budynkiem mieszkalnym i ciągiem garaży. Przylegają doń: kamienica Długa 4 i teren szpitala - kliniki im. Pawłowa.

Murowany z cegły pełnej, tynkowany z zewn. i wewn., stropy nad piwnicami masywne, międzypiętrowe drewniane, więźba dachowa drewniana, dach kryty papą. Schody zewn. betonowe, schody wewn. drewniane, balustrada drewniana tralkowa, stolarka okienna i drzwiowa drewniana, okna skrzynkowe 2-skrzydłowe, drzwi ramowo-pły-cinowe.

Budynek wzniesiony na rzucie zbliżonym do prostokąta, z oficyną/na rucie mocno wydłużonego prostokąta/przystającą doń pod kątem ostrym od str. podwórza, 2-traktowy układ wnętrz.

Budynek podpiwniczony, 5-kondygnacyjny, z poddaszem nad częścią frontową, kryty dachem wielospadowym i płaskim. Bryła całości zbliżona do dwóch przys-tających do siebie pod kątem ostrym prostopadłościanów, akcentuje kierunek horyzontalny.

W organizacji przestrzeni wnętrza podział na część frontową i oficynę/dwie odrębne klatki schodowe, wejście przez podwórze/. Bud. frontowy: na parterze centr. usytuow. brama przejazdowa i niekomunikujące się z nią wejście gł., po bokach ciąg pomieszcz. handlowo-mieszkalnych; na piętrach dominująca przestrzeń pomieszcz. mieszkalnych/po 2 segmenty na piętrze/. Oficyny: boczenie usyt. wąskie klatki schodowe i dominująca przestrzeń pomieszcz. mieszkalnych.

Fasada 10-osiova, z mieznacznie wysuniętą partią skrzydeł, kryta kolorowym /jasno-niebieski/zwykłym i częściowo boniowanym tynkiem, z przewagą elementów wertykalnych. W jej organizacji wyraźny podział na strefę dolną/parter-1 piętro/i górną/pozostałe kondygnacje/oddzielone skromnym kostkowym gzymsem dzielącym. Strefa dolna: na parterze centr. usytuow. brama przejazdowa i wejście gł. po bokach ciąg pomieszcz. mieszkalno-handlowych, na 1 piętrze układ prostokątnych okien; partia ta kryta w całości boniowanym tynkiem. Strefa górna: układ prostokątnych okien pogrupowanych w 5 dwuosiowych członów/powtarzający się rytmicznie układ kompozycyjny: okno ujęte delikatnymi pilastrami, przekryte ozdobnym nadprożem-półkolistym, trójkątnym bądź prostym/, oś prostokątnych balkonów/1-3 piętro/ujmujących partię środkową; całość wieńczy skromny gzymś konsolkowy. W połaci dachowej trzy wystawki/dwie większe na skrzydłach i mniejsza na osi środkowej/oraz małe okna-wystawki współosiowe z oknami fasady.

Elewacja podwórzowa skromna, kryta zwykłym szarym tynkiem; łamana/bud. frontowy i prosta/oficyna/linia ściany, osiowy układ prostokątnych otworów okiennych.

W sieni na suficie delikatna sztukateria-dekoracja roślinna.

Instalacje: wod.-kan., elektryczna, gazowa, telefoniczna

14. Kubatura	15. Powierzchnia użytkowa	16. Przeznaczenie pierwotne	17. Użytkowanie obecne
ok. 12000 m ³	ok. 1200 m ²	mieszkalne	mieszkalno-handlowe
18. Prace budowlane i konserwatorskie, ich przebieg i dokumentacja		19. Stan zachowania (fundamenty, ściany zewnętrzne ściany, wewnętrzne, sklepienia, stropy, konstrukcje dachowe, pokrycia dachu, wyposażenie i instalacje)	
1974- nowy wystrój fasady. Remonty zabezpieczające.		Stan zachowania całości dobry, zaniedbane, zniszczone klatki schodowe.	
20. Najpilniejsze postulaty konserwatorskie			
Odnowienie klatek schodowych. Wskazany okresowy nadzór konserwatorski.			

21. Akta archiwalne (rodzaj akt, numer i miejsce przechowywania)

22. Bibliografia

H. Nowakowski: Architektura Poznania w l. 1850-1939,
/maszynopis-KZM/.

23. Źródła ikonograficzne i fotograficzne rodzaj, miejsce przechowania, sygnatury)

24. Uwagi różne

25. Wypełnił

Tomasz Tomczak

Imię i nazwisko

data **maj 1985**

26. Sprawdził

Imię i nazwisko

data

27. Załączniki

wkładka

1. Miejscowość

2. Obiekt (nazwa jak w karcie)

3. Zawartość wkładki (nazwa obiektu lub materiału uzupełniającego)



Wkładkę założył:

(imię, nazwisko, data)

Miejsce przechowywania negatywów:

Wzór ODŻ 1978 r.