

OŚRODEK DOKUMENTACJI
ZABYTEKÓW W WARSZAWIE
Karta Ewidencyjna Zabytków
Architektury i Budownictwa

A B C D E F G H I J K L Ł M N O P R S T U V W X Y Z Nr

19740

1. Obiekt
SZKOŁA ELEMENTARNA - ob. ZESPÓŁ SZKÓŁ SPECJALNYCH 107 (2)

2346/2

2. Czas powstania
lata 70 – te XIX
wieku

3. Miejscowość
POZNAŃ – JEŻYCE

Zdjęcia, plan sytuacyjny, rzuty

4. Adres
ul. Henryka Dąbrowskiego
nr hipoteczny Kw. [REDACTED]
dz. Nr 53/2

5. Przynależność administracyjna
województwo WIELKOPOLSKIE
powiat POZNAŃSKI
gmina POZNAŃ

6. Poprzednie nazwy miejscowości
niem. JERSITZ

7. Przynależność administracyjna przed 1999 r.
województwo POZNAŃSKIE

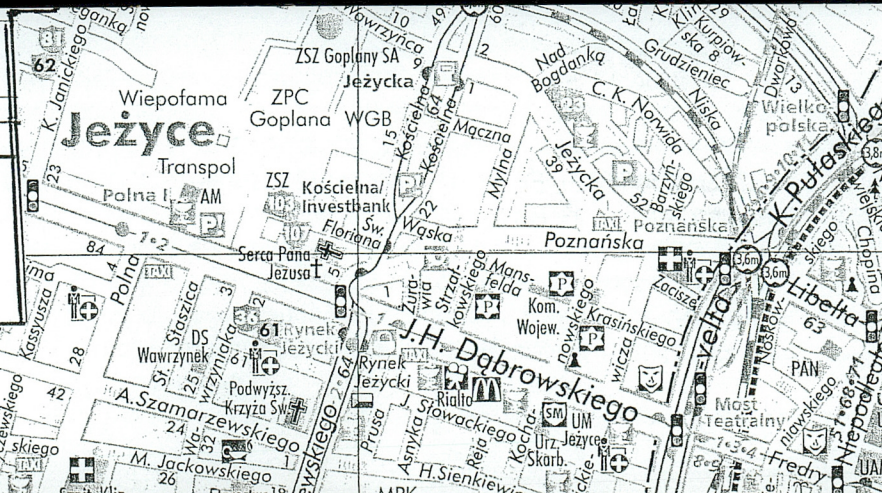
8. Właściciel i jego adres
URZĄD MIEJSKI w POZNANIU
Pl. Kolegiacki 17
61-841 POZNAŃ

9. Użytkownik i jego adres
ZESPÓŁ SZKÓŁ SPECJALNYCH Nr
107, im. Arkadego Fidlera
ul. Dąbrowskiego 73
60-523 POZNAŃ

10. Rejestr zabytków

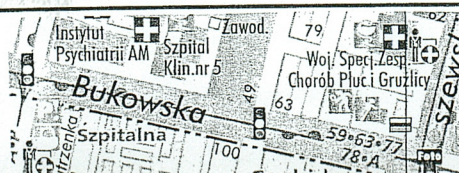
Nr

data



Legenda:

- 1 - budynek szkoły z 1880 roku
- 2 - budynek szkoły z lat 70 –tych XIX wieku



Do czasu włączenia wsi Jeżyce w obszar miejski Poznania w 1900 roku, gmina obowiązana była do budowy i utrzymania we własnym zakresie odpowiedniej liczby szkół elementarnych. W latach 70 – tych XIX wieku, w związku z reformą szkolnictwa, władze gminy Jeżyce zdecydowały o postawieniu budynku szkolnego przy ówczesnej drodze berlińskiej (od 1900 roku Grosse- Berliner- Strasse, dzisiejszej ul. Dąbrowskiego 73). Zachował się projekt niezrealizowanego budynku szkoły jeżyckiej, pochodzący z lat 70 – tych XIX wieku. Pierwszy budynek szkolny wzniesiono w głębi podłużnej działki. Jest to obiekt pełniący obecnie rolę oficyny szkolnej. Szybko jednak okazał się on za mały wobec wzrastającej liczby uczniów i wiosną 1880 roku podjęto prace budowlane przy budowie nowego obiektu szkolnego. Jest nim obecny budynek frontowy.

Obydwa budynki jeżyckiej szkoły miały jeszcze wyraźnie charakter wiejskiej szkoły elementarnej, chociaż obydwa spełniały już wymogi zawarte w zarządzeniu z 15.10. 1872 roku określającym normy dla budownictwa szkolnego, obowiązujące od tego czasu w państwie pruskim. Obydwa obiekty zaprojektowano jako niewielkie, piętrowe budynki ceglane. Pierwszy gabarytowo nieznacznie większy, o skromnej architekturze niemal pozbawionej dekoracji. Drugi, który według rysunków niejakiego Drewitza postawił budowniczy Tomasz Bajon, posiada cechy architektury neogotyckiej. W sąsiedztwie pierwszego budynku wybudowano niewielkie zabudowania gospodarcze i szalety szkolne. Budynek frontowy szkoły, usytuowany przy ulicy, odgródzony był od niej frontowym ogródkiem, zgodnie z zaleceniami programu opracowanego w owym czasie przez wybitnych pedagogów, architektów i lekarzy. Z tyłu posesji znajdował się większy ogród szkolny.

SYTUACJA:

Szkoła usytuowana w zachodniej części miasta, na wydłużonej, prostokątnej działce, o powierzchni 3789 m², położonej po północnej stronie ulicy Dąbrowskiego. Od wschodu przylega do niej działka z zabudowaniami plebani kościoła parafialnego p.w. Św. Floriana. Na terenie należącym do szkoły znajdują się, ustawione kalenicowo, równolegle do siebie, dwa budynki szkolne – **wcześniejszy usytuowany w głębi działki (pełniący obecnie rolę oficyny)** i późniejszy budynek frontowy, nieznacznie cofnięty w stosunku do linii zabudowy ulicy, z elewacją frontową od strony południowej. Budynek poprzedzony ogródkiem frontowym z trawnikiem obsadzony roślinnością zimozieloną, odgródzony od ulicy współczesną kratą. Na przedwojennym wyrzysie z księgi gruntowej obok budynków zasadniczych, figurują, na zachodniej stronie działki, 3 nieduże budynki szkolnych zabudowań gospodarczych (obecnie nieistniejące). Z tyłu działki, za szkołą znajdował się ogród szkolny, obecny teren boiska.

MATERIAŁ, KONSTRUKCJA, TECHNIKA:

Budynek szkoły dwukondygnacyjny, użytkowym poddaszem, wzniesiony z cegły ceramicznej pełnej na zaprawie wapienno- cementowej, częściowo podpiwniczony. Ściany wewnętrzne nośne i działowe wykonane z cegły ceramicznej, pełnej, na zaprawie wapiennej, a podziały wtórne z płyt gipsowo kartonowych na ramie stalowej. Sklepienie piwnic ceglane o łuku odcinkowym, segmentowe. Stropy międzykondygnacyjne drewniane, belkowe. Konstrukcja więźby dachowej drewniana, płatwiowo – krokwiowa, ze ścianką kolankową, częściowo zabudowana. Budynek nakryty dachem dwuspadowym, krytym blachą. Rynny i rury spustowe z blachy cynkowej. Posadzki w piwnicach cementowe wyłożone pytkami ceramicznymi. Posadzki w sieni ceramiczne, w pozostałych pomieszczeniach drewniane podłogi z desek, częściowo przykryte wykładzinami, w pomieszczeniu sali gimnastycznej i rehabilitacyjnej drewniane parkiety. Schody zewnętrzne betonowe. Schody wewnętrzne w przedsionku traktu tylnego, granitowe jednobiegowe. Prowadzące do piwnic masywne, ze stopniami wyłożonymi kaflami. Schody na piętro, dwubiegowe, powrotne, masywne, z pochylniami żelbetowymi ze współczesną metalową balustradą i plastikowymi pochwyty oraz stopniami wykładanymi kaflami ceramicznymi. Stolarka okienna i drzwiowa drewniana. Otwory okienne zamknięte odcinkowo. Częściowo zachowane okna drewniane skrzynkowe, sześciokwaterowe, ze ślaniem i słupkami oraz poziomymi szprosami. W części okna dwuskrzydłowe, z lufcikami, nowe, plastikowe, zachowujące kształt i podziały okien oryginalnych. W partii poddasza okna plastikowe, jednoskrzydłowe, uchylne, podzielone nałożoną listwą i poziomymi szprosami na 6 kwater w szczytach a także jednoskrzydłowe, plastikowe okna bez podziałów. W piwnicy prostokątne, jednoskrzydłowe, okna plastikowe, bez podziałów, umieszczone w zamkniętych odcinkowo otworach okiennych. Wszystkie okna malowane na biało. Główne drzwi wejściowe w elewacji frontowej nowe, plastikowe, dwuskrzydłowe, z zamkniętym odcinkowo nadświetlem. Drzwi w elewacji tylnej drewniane, dwuskrzydłowe, płycinowe. Drzwi wewnętrzne, w ścianie oddzielającej się od przedsionka tylnego, drewniane, jednoskrzydłowe, nowe. We wnętrzach drzwi nowe, jednoskrzydłowe.

(c.d. załącznik nr 1)

14. Kubatura 2980 m ³	15. Powierzchnia użytkowa 870 m ²	16. Przeznaczenie pierwotne szkoła	17. Użytkowanie obecne szkoła
18. Prace budowlane i konserwatorskie, ich przebieg i dokumentacja W latach 60-tych XX wieku budynek szkoły otynkowano, W 2001 roku wymianie uległa część stolarki okiennej, na nową plastikową nawiązującą podziałami do pierwotnej. Zaadaptowano pomieszczenia poddasza na klasy. W elewacji frontowej postawiono przeszklone, metalowe zadaszenie nad schodami zewnętrznymi i drzwiami wejściowymi.		19. Stan zachowania (fundamenty, ściany zewnętrzne, ściany wewnętrzne, sklepienia, stropy, konstrukcje dachowe, pokrycie dachu, wyposażenie i instalacje) Stan zachowania całości budynku dość dobry. Budynek otynkowany, co w istotny sposób zmieniło jego wygląd zewnętrzny. Zachowana jedynie część pierwotnej stolarki okiennej i drzwiowej. Wymienione zostały schody wewnętrzne z drewnianych na obecne masywne. Przy zmianie sposobu ogrzewania na instalację c.o. zlikwidowano wszystkie piece.	
20. Najpilniejsze postulaty konserwatorskie			

21. Akta archiwalne (rodzaj akt, numer i miejsce przechowywania)

- Archiwum Państwowe w Poznaniu – Akta Gmin włączonych do miasta – Jeżyce, syg. 115.

22. Bibliografia

- Magdalena Mrugańska - Banaszak - „Budynki szkolne podmiejskich gmin włączonych do Poznania w 1900 roku” – Kronika Miasta Poznania, 4/2001, s. 202 –204,
- Jakub Skutecki - „O budowaniu i urządzaniu szkół, czyli bryk z niemieckiego podręcznika architektury” – Kronika Miasta Poznania , 4/2001.

23. Źródła ikonograficzne i fotografie (rodzaj, miejsce przechowywania, sygnatury)

- Fotografie obu budynków szkolnych z 1965/66 r. – repr. WWKZ Poznań

24. Uwagi różne

Osobną kartę ma również budynek szkolny z 1880 r. (frontowy)

25. Opracował

Tekst Anna Mayer 2002 r.

Plany, rysunki Anna Mayer 2002 r.

Zdjęcia fotogr Anna Mayer 2002 r.

Miejsce przechowywania negatywów MKZ Poznań



Karta po wypełnieniu podlega ochronie na podstawie przepisów prawa autorskiego.

26. Adnotacje o inspekcjach, informacje o zmianach (data, nazwisko wypełniającego)

27. Załączniki

6 wkładek

1. Miejscowość POZNAŃ	5. Obiekt (nazwa jak w karcie) SZKOŁA ELEMENTARNA – obecnie Zespół Szkół Specjalnych 107 (2)	6. Zawartość wkładki (nazwa obiektu lub materiału uzupełniającego) C.d. opisu z rubryki nr 13
2. Gmina POZNAŃ		
3. Powiat POZNAŃSKI		
4. Województwo WIEKLKOPOLSKIE		

C.d. opisu ze rubryki nr 13.

RZUT:

Budynek założony na planie prostokąta ze stopniami i podestem schodów poprzedzających wejście główne do budynku w elewacji frontowej.

BRYŁA:

Budynek dwukondygnacyjny z użytkowym poddaszem, podpiwniczony. Bryła zwarta nakryta dwuspadowym, niskim dachem.

ELEWACJE:

Elewacje pierwotnie ceglane, na cokole z odsadzką, obecnie ocieplone i otynkowane, o układzie symetrycznym, z kondygnacjami w elewacji frontowej i bocznej oddzielonymi gzymsem kordonowym, pierwotnie ceglanym, obecnie otynkowanym. Pozostały detal architektoniczny w formie zamkniętych łukiem odcinkowym wnęk okiennych i obramienia drzwi głównych.

Elewacja frontowa (południowa): dwukondygnacyjna na cokole, 7 osiowa. W partii środkowej elewacji otwór wejściowy zamknięty łukiem odcinkowym, umieszczony w płytkiej wnęcie. Wejście poprzedzone schodami z podestem. Elewacja przepruta rzędami prostokątnych, zakończonych odcinkiem łuku otworów okiennych. W kondygnacji poddasza rząd niewielkich okienek doświetlających wnętrza strychu. Kondygnacje oddzielone gzymsem międzykondygnacyjnym.

Elewacja tylna (północna): dwukondygnacyjna na cokole, symetryczna, 7 osiowa, z osią środkową wyznaczoną przez prostokątny otwór drzwi wejściowych, ponad którymi znajduje się niewielki, zamknięty odcinkowo otwór okienny oraz wysoka nisza okienna, w drugiej kondygnacji, ujmującą dwa otwory okienne – niższy, większy, prostokątny i znajdujący się nad nim, mniejszy zamknięty łukiem odcinkowym. Razem tworzą jakby rodzaj wysokiego okna doświetlającego wewnętrzne schody. Zamykające tylne wejście dwuskrzydłowe, prostokątne drzwi, poprzedzone granitowym stopniem. Osie bocznych partii elewacji artykułowane przepruwającymi obie kondygnacje, zamkniętymi odcinkowo otworami okiennymi, rozłożonymi po trzy z każdej strony. We wschodniej części partii cokołu prostokątne otwory okien piwnic.

Elewacja boczna, szczytowa (wschodnia): dwukondygnacyjna, z kondygnacją użytkowego poddasza, dwuosiowa. Osie wyznaczają pojedyncze, prostokątne, zakończone odcinkiem łuku, blendy okienne w obu kondygnacjach budynku. W kondygnacji poddasza dwa, prostokątne otwory okienne w środkowej partii trójkątnego szczytu i dwa niewielkie okienka boczne. Kondygnacje oddzielone gzymsem kondygnacyjnym.

Elewacja boczna, szczytowa (zachodnia): 4 osiowa, symetryczna, artykułowana rzędami czterech, prostokątnych, zamkniętych odcinkiem łuku blend okiennych w obu kondygnacjach. Kondygnacje oddziela gzyms kordonowy. W szczycie dwa większe otwory okienne w osiach środkowych i dwa mniejsze w osiach skrajnych.

Wkładkę założyła: **Anna Mayer, 2002r.**

Miejsce przechowywania negatywów: **MKZ – Poznań**

WNĘTRZE:

Dwutraktowe z przelotową sienią, poprzedzoną przedsionkiem frontowym i niżej posadowionym przedsionkiem tylnym z którego do pomieszczenia sieni prowadzą trzystopniowe schody oraz wejście do piwnic i drzwi na zewnątrz. Wnętrza przedsionka frontowego pierwotnie oddzielone od sieni ścianą z dwuskrzydłowymi drzwiami, obecnie nieistniejącymi. Komunikacja między parterem a piętrami odbywa się poprzez, prowadzące z sieni, dwubiegowe schody umieszczone w tylnym trakcie budynku. Po obu stronach sieni rozmieszczono cztery klasy, po dwie z każdej strony, z których każda oświetlona trzema oknami znajdującymi się we frontowej i tylnej ścianie budynku. Pomieszczenia na piętrze i poddaszu zajmują sale lekcyjne.

WYPOSAŻENIE: Z pierwotnego wyposażenia zachowała się stolarka tylnych drzwi zewnętrznych i część stolarki okiennej.

INSTALACJE: elektryczna, centralnego ogrzewania (pierwotna piecowa), wodno-kanalizacyjna, odgromowa.



2



3

1. Miejscowość POZNAŃ	5. Obiekt (nazwa jak w karcie) SZKOŁA ELEMENTARNA – obecnie Zespół Szkół Specjalnych 107 (2)	6. Zawartość wkładki (nazwa obiektu lub materiału uzupełniającego) Fotografie i rzut parteru
2. Gmina POZNAŃ		
3. Powiat POZNAŃSKI		
4. Województwo WIEKLKOPOLSKIE		



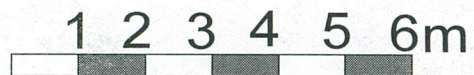
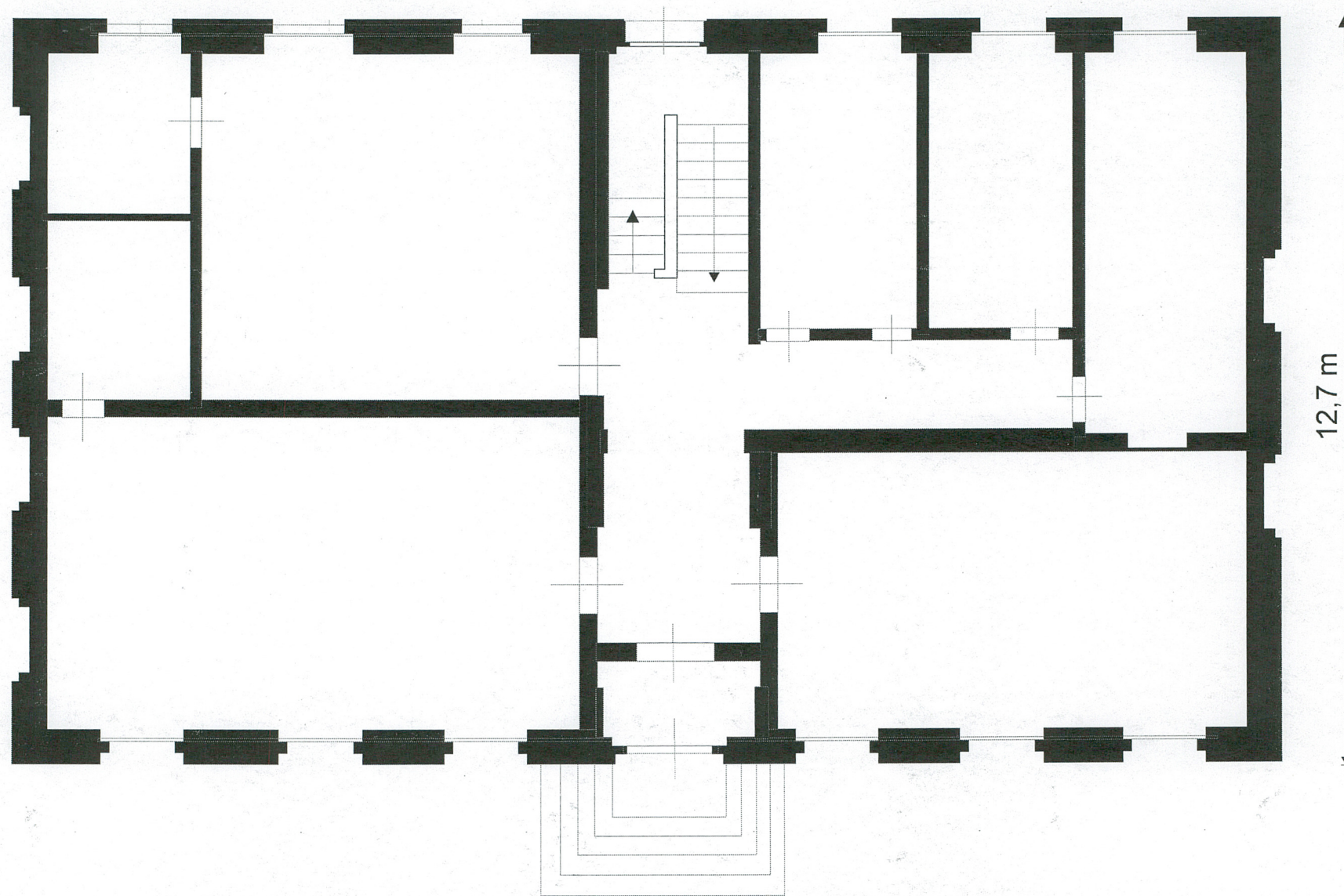
4



5

Wkładkę założyła : **Anna Mayer, 2002r.**

Miejsce przechowywania negatywów : **MKZ – Poznań**



21,5 m

H = 12,0 m

1. Miejscowość POZNAŃ	5. Obiekt (nazwa jak w karcie) SZKOŁA ELEMENTARNA – obecnie Zespół Szkół Specjalnych 107 (2)	6. Zawartość wkładki (nazwa obiektu lub materiału uzupełniającego) Fotografie
2. Gmina POZNAŃ		
3. Powiat POZNAŃSKI		
4. Województwo WIEJKOPOLSKIE		



6



7

Wkładkę założyła : **Anna Mayer, 2002r.**

Miejsce przechowywania negatywów : **MKZ – Poznań**



8



9



10.



11

1. Miejscowość POZNAŃ	5. Obiekt (nazwa jak w karcie) SZKOŁA ELEMENTARNA – obecnie Zespół Szkół Specjalnych 107 (2)	6. Zawartość wkładki (nazwa obiektu lub materiału uzupełniającego) Fotografie
2. Gmina POZNAŃ		
3. Powiat POZNAŃSKI		
4. Województwo WIELKOPOLSKIE		



12

Wkładkę założyła : **Anna Mayer, 2002r.**

Miejsce przechowywania negatywów : **MKZ – Poznań**



13



124



15.



16

1. Miejscowość POZNAŃ	5. Obiekt (nazwa jak w karcie) SZKOŁA ELEMENTARNA – obecnie Zespół Szkół Specjalnych 107 (2)	6. Zawartość wkładki (nazwa obiektu lub materiału uzupełniającego) Fotografie
2. Gmina POZNAŃ		
3. Powiat POZNAŃSKI		
4. Województwo WIELKOPOLSKIE		



17



18

Wkładkę założyła : **Anna Mayer, 2002r.**Miejsce przechowywania negatywów : **MKZ – Poznań**



19



20



21



22

1. Miejscowość POZNAŃ	5. Obiekt (nazwa jak w karcie) SZKOŁA ELEMENTARNA – obecnie Zespół Szkół Specjalnych 107 (2)	6. Zawartość wkładki (nazwa obiektu lub materiału uzupełniającego) Spis fotografii Kserokopia fragmentu mapy Poznania i okolic z ok. 1898 roku.
2. Gmina POZNAŃ		
3. Powiat POZNAŃSKI		
4. Województwo WIELKOPOLSKIE		

SPIS FOTOGRAFII:

1. Elewacja frontowa – widok od południa,
2. Elewacja frontowa – fragment – fot. z 1965/6 r., (neg. WKZ),
3. Elewacja frontowa – fot. z 1965/6 r., (neg. WKZ).,
4. Elewacja tylna – widok od północy,
5. Elewacja boczna – zachodnia – widok od północnego zachodu,
6. Elewacja wschodnia – widok od str. ogrodu parafialnego,
7. Elewacja boczna – widok od wschodu,
8. Klasa na parterze w trakcie tylnym od str. zachodniej,
9. Klasa na piętrze w trakcie tylnym od str. wschodniej,
10. Sień – widok od strony wejścia,
11. Sala gimnastyczna – wschodnia strona traktu frontowego na parterze,
12. Drzwi wejściowe w elewacji tylnej,
13. Sala rehabilitacyjna w piwnicy,
14. Sanitariaty w pomieszczeniu piwnic,
15. Piwnice,
16. Korytarz w piwnicach,
17. Schody w górnej kondygnacji,
18. Okna w elewacji tylnej, doświetlające schody – widok od wnętrza,
19. Klasa w pomieszczeniu poddasza, z widoczną wieżbą,
20. Wieżba dachowa – str. szczytowa budynku,
21. Wieżba dachowa,
22. Wieżba dachowa,

Wkładkę założyła : **Anna Mayer, 2002r.**Miejsce przechowywania negatywów : **MKZ – Poznań**

