

1. Obiekt

DWÓR „1”

2. Czas powstania

4 ćw. XIX w ?
rozbud. w latach 30.
lub 40. XX w.

3. Miejscowość

ROGASZYCE

4. Adres

Rogaszyce nr 1
63-506 Kochłowy

nr hipoteczny

5. Przynależność administracyjna

województwo wielkopolskie
powiat ostrzeszowski
gmina Ostrzeszów

6. Poprzednie nazwy miejscowości

7. Przynależność administracyjna
przed 01.01.1999

województwo kaliskie

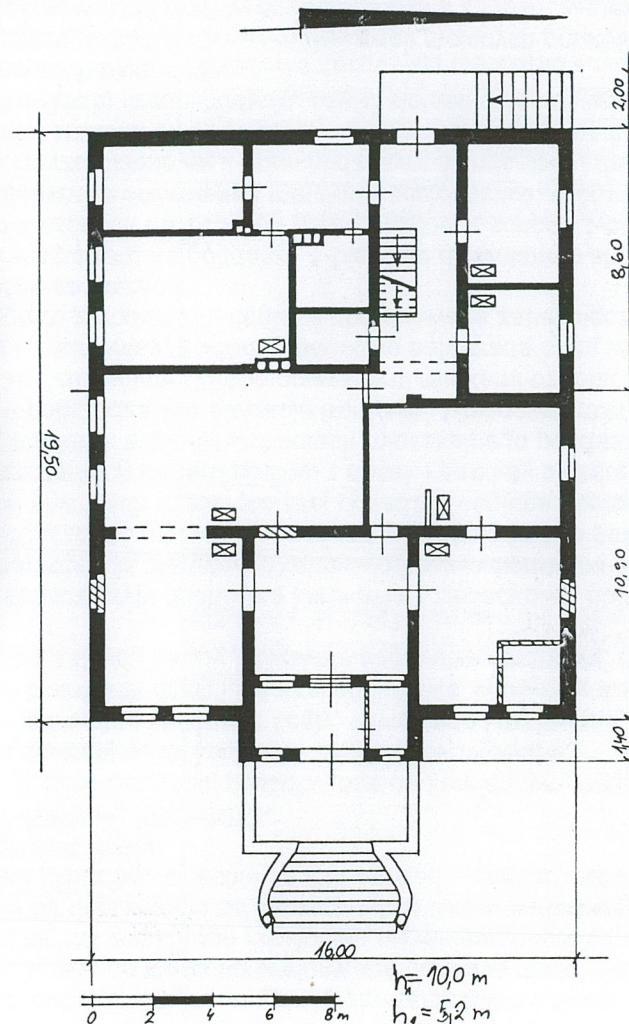
8. Właściciel i jego adres

Agencja Własności Rolnej Skarbu Państwa
Oddział Terenowy w Poznaniu
ul. Fredry nr 12
61-701 Poznań

9. Użytkownik i jego adres

dzierżawcy podwórza folwarcznego:
Gospodarstwo Rolne

10. Rejestr zabytków



12. Autorzy, historia obiektu, określenie stylu

Nie odnaleziono materiałów pozwalających dokładnie określić czas powstania dworu w Rogaszycach. Na podstawie jego cech architektonicznych możemy przyjąć iż korpus budynku pochodzi z 4 ćwierci XIX wieku, natomiast dostawiona do niego od zachodu przybudówka wzniesiona została w latach 30. lub 40 XX w. Przybudowana część obiektu jest tak nieciekawa architektonicznie, iż trudno sobie wyobrazić by powstała na zlecenie właścicieli, być może dostawiona została podczas II wojny.

Dwór wzniesiony został dla mieszkających w Rogaszycach Wężyków – rodziny, która posiadała majątek przez cały wiek XIX i początek wieku XX aż do czasów II wojny światowej. Starsza część dworu zbudowana została prawdopodobnie dla Nestora Wężyka i jego żony Jadwigi z Niegolewskich, po których w pocz. XX w. majątek przeszedł na Józefa Wężyka i żonę Jadwigę z Grabskich. Dwór był pierwotnie niewielkim parterowym budynkiem z poddaszem częściowo zaadaptowanym na cele mieszkalne; układ wnętrz na parterze był 2-traktowy z centralnie usytuowanym holem, a wszystkie pomieszczenia połączone były zapewne wewnętrznymi przejściami. Rozbudowa dworu dokonana w XX wieku polegała nie tylko na przybudowaniu do jego elewacji tylnej nowej części, lecz na powiązaniu wnętrz obu tych części – starszej i nowszej. W tym celu rozebrana została częściowo tylna elewacja dworu, pozostałości tej elewacji widoczne są obecnie w formie ściany wewnętrznej zamykającej od wschodu korytarz z klatką schodową.

Po II wojnie światowej we dworze początkowo stacjonowało wojsko radzieckie. W roku 1948, po utworzeniu w dawnym majątku Państwowego Gospodarstwa Rolnego, ulokowano tu biura gospodarstwa i mieszkania. W roku 1993, po likwidacji PGR w Rogaszycach, dwór wraz z całym dawnym majątkiem znalazł się w rękach poznańskiego Oddziału Terenowego AWRSP. W tym czasie (lub nawet wcześniej) dwór opustoszał i zaczął popadać w ruinę. W roku 1995 dawny majątek został wydzielony osobom prywatnym, nie zmieniło to jednak sytuacji dworu, nieużytkowany nadal niszczeje.

13. Opis (sytuacja, materiał i konstrukcja, rzut, bryła, elewacje, wnętrza, wyposażenie, instalacje)

Dwór w Rogaszycach, oznaczony na planie sytuacyjnym „1”, położony jest w obrębie niewielkiego parku, usytuowanego w pld.wsch. części założenia i graniczącego od strony wschodniej z drogą krajową Poznań – Katowice. Na północ i na zachód od części rezydencjonalnej rozciąga się dawne podwórze folwarczne. Dwór zwrócony jest elewacją frontową na wschód – w kierunku szosy, od której oddzielony jest gęstwiną drzew i krzewów oraz powojennym płotem z siatki drucianej. Pierwotnie dwór miał kształt wyraźnego prostokąta rozwiniętego wzdłuż osi północ – południe. Po rozbudowie w 2 ćw. XX wieku polegającej na dostawieniu do elewacji tylnej dworu parterowej 3-osiowej przybudówki, plan dworu zmienił się – dłuższa oś budynku przebiega obecnie na linii wschód – zachód, elewacje boczne są obecnie dłuższe od elewacji frontowej i tylnej o około 4 metry.

MATERIAŁ, KONSTRUKCJA, TECHNIKA:

ściany zewnętrzne – w części starszej posadowione na kamiennym masywnym cokole, wzniesione z cegły ceramicznej, tynkowane, w części nowszej cokoł i ściany – ceglane, otynkowane;

ściany wewnętrzne – pierwotne i wtórne z cegły, tynkowane i malowane, sporadycznie wtórne ściany z płyty pilśniowej; *stropy, sklepienia* – w piwnicach części starszej odcinkowe, w piwnicy części nowszej strop płaski (betonowy?), w pomieszczeniach mieszkalnych stropy belkowe z podsufitką trzcinową, tynkowane i malowane, obecnie częściowo oberwane;

dach – nad częścią starszą kryty dachówką karpiówką i zakładkową, nad dobudówką kryty papą;

wieżba dachowa – nad częścią starszą krokwiowo-jętkowa, wsparta na ścianach stolcowych które stanowią ściany działowe pomieszczeń poddasza, na jętkach ułożona jest podłoga górnego poziomu poddasza, nad częścią nowszą stropodach; *podłogi, posadzki* – w piwnicach części starszej posadzka ceglana i betonowa, w piwnicach części nowszej posadzka betonowa, w pomieszczeniach parteru podłogi z desek i parkiety układane „w jodełkę” częściowo przykryte linoleum oraz płytą paździerzową, terakota, w pomieszczeniach mieszkalnego poddasza i na strychu podłogi z desek;

schody zewnętrzne – poprzedzające elewację frontową 1-biegowe, rozszerzające się ku dołowi, ceglane, obetonowane, ograniczone po bokach ceglanymi (?) obetonowanymi murkami ozdobionymi u dołu cementowymi wazonami, schody prowadzą na podest – murowany, z wtórną metalową balustradą obitą współcześnie eternitem, schody zewnętrzne przy elewacji tylnej 1-biegowe z podestem, ceglane obetonowane zabezpieczone współczesną metalową balustradą, nad podestem współczesne zadaszenie;

schody wewnętrzne – z parteru na poddasze 1-biegowe drewniane o stopniach wpuszczanych w belki policzkowe, z drewnianą balustradą o toczonych tralkach; na górne poddasze schody 1-biegowe, stopnie wpuszczane w belki policzkowe;

okna – w piwnicy pojedyncze drewniane i metalowe wielopolowe, w pomieszczeniach mieszkalnych zachowane stare okna skrzynkowe, o krzyżu okiennym z przechodzącym ślemieniem i dekorowanym snycerką słupkiem, z zachowanymi okuciami, na poddaszu stolarka okienna częściowo wymieniona, ponadto obok okien skrzynkowych zachowane wąskie okienka krosnowe; w nowszej części budynku część stolarki okiennej wymieniona, widoczne są jednak ślady po zamurowanych pierwotnych otworach okiennych;

otwory okienne w starszej części budynku mają kształt stojących prostokątów i przekryte są łukiem odcinkowym, w elewacji frontowej obwiedzione szerokimi profilowanymi opaskami z tynku, w elewacjach bocznych bez opasek (ponadto 2 otwory okienne parteru w elewacji południowej są obecnie prostopadłokątne, a pierwotnie zapewne również zwieńczone były łukiem), w nowszej przybudówce otwory okienne od strony północnej w kształcie stojących prostokątów prostopadłokątne, od strony południowej widoczne ślady po zamurowanych wysokich otworach okiennych przekrytych łukiem odcinkowym, obecnie w ich miejscu mniejsze prostokątne otwory okienne ze współczesną stolarką;

drzwi zewnętrzne – w elewacji frontowej drewniane ramowo-płycinowe 3-skrzydłowe przeszklone z 3-skrzydłowym nadświetłem, otwór drzwiowy przekryty łukiem odcinkowym obwiedziony – podobnie jak otwory okien – szerokim profilowanym tynkowym obramieniem, w elewacji tylnej drzwi drewniane 1-skrzydłowe z nadświetłem, otwór drzwiowy prostopadłokątny; *drzwi balkonowe* w ryzalicie el. frontowej 1-skrzydłowe wtórne, otwór drzwiowy przekryty łukiem pełnym;

drzwi wewnętrzne – między przedsionkiem a dawnym holem drzwi podwójne – od strony przedsionka płycinowe 2-skrzydłowe o skrzydłach łamanych, z ozdobnym drewnianym nadprożem, od strony holu dwuskrzydłowe płycinowe w górnej części przeszklone, ściana między obiema parami drzwi wyłożona drewnianą boazerią;

ciąg dalszy w zakładce nr 1

<p>14. Kubatura</p> <p>ok. 2000 m³</p>	<p>15. Powierzchnia użytkowa</p> <p>ok. 620 m²</p>	<p>16. Przeznaczenie pierwotne</p> <p>dwór – siedziba Wężyków z Rogaszyc</p>	<p>17. Użytkowanie obecne</p> <p>nieużytkowany</p>
<p>18. Prace budowlane i konserwatorskie, ich przebieg i dokumentacja</p> <p>w okresie powojennym na dachu korpusu częściowo wymienione zostało pokrycie dachu, wydzielone zostały nowe pomieszczenia na parterze, częściowo zmieniona została stolarka okienna i drzwiowa, część otworów okiennych pomniejszono (w elewacji południowej), część podłóg z desek i parkietów przykryto linoleum; obiekt nie był poddawany żadnym kapitalnym remontom;</p>		<p>19. Stan zachowania (fundamenty, ściany zewnętrzne, ściany wewnętrzne, sklepienia, stropy, konstrukcje dachowe, pokrycie dachu, wyposażenie i instalacje)</p> <p>elewacja frontowa obiektu zachowała swój pierwotny wystrój i formę, wnętrze oraz elewacje boczne starszej i nowszej części obiektu uległy przekształceniom, częściowo zachowała się stolarka drzwiowa oraz stolarka okienna zdobiona snycerką, stan techniczny budynku bardzo zły – zawilgocona więźba, częściowo zmurzałe i zalane wodą stropy, nieszczelne pokrycie dachu, na elewacjach widoczne ślady zawilgocenie, niedrożne rynny i ruru spustowe odprowadzające deszczówkę, znaczne ubytki tynków zewnętrznych, oberwana drewniana dekoracja wieńcząca szczyt ryzalitu wnętrze ogólnie dostępne i częściowo zdewastowane,</p> <p>20. Najpilniejsze postulaty konserwatorskie</p> <p>jeżeli w najbliższym czasie nie znajdzie się odpowiedzialny użytkownik, który będzie w stanie przeprowadzić jego kapitalny remont dworu, obiekt ten w ciągu kilku lat przestanie istnieć;</p>	

21. Akta archiwalne (rodzaj akt, numer i miejsce przechowywania)

24. Uwagi różne

22. Bibliografia

1. CD Teki Dworzaczka

2. karta biała zespołu folwarcznego w Rogaszycach, autor B. Matusiak, 1990r.

25. Opracował

tekst Jacek Kaczurba 2000 r.

Plany, rysunki Jacek Kaczurba 2000 r., plan syt. na podst. planu B. Matusiak (z poprawkami)

Zdjęcia fotograficzne Jacek Kaczurba 2000 r.

Miejsce przechowywania negatywów: MNR w Szreniawie

Karta po wypełnieniu podlega ochronie na podstawie przepisów prawa autorskiego.

26. Adnotacje o inspekcjach, informacje o zmianach (daty, imiona i nazwiska wypełniających)

23. Źródła ikonograficzne i fotografie (rodzaj, miejsce przechowywania)

mapa archiwalna z roku 1887

27. Załączniki

6 wkładek

1. Miejscowość Rogaszyce	2. Obiekt (nazwa jak w karcie) dwór „1”	3. Zawartość wkładki (nazwa obiektu lub materiału uzupełniającego) dok. pkt 13, plan orientacyjny, mapy archiwalne, plan sytuacyjny
---------------------------------	--	--

ciąg dalszy pkt 13:*drzwi wewnętrzne c.d. -*

w innych pomieszczeniach drzwi płycinowe i ramowo-płytowe 1- i 2-skrzydłowe, częściowo ze szpaletami; drzwi do pomieszczeń gospodarczych 1-skrzydłowe deskowo-listwowo-zastrzałowe, w pomieszczeniach wydzielonych wtórnie założone wtórne drzwi, obecnie częściowo zdemontowane.

RZUT, KSZTAŁT, BRYŁA:

obiekt założony na rzucie prostokąta, podpiwniczony, złożony z dwóch przylegających do siebie części; część starsza parterowa z piętrowym ryzalitem, z dwupoziomowym poddaszem, nakryta dachem dwuspadowym o stromym nachyleniu połaci, ryzalit nakryty osobnym daszkiem dwuspadowym wyprowadzony: n z połaci dachu nad elewacją frontową, część nowsza (dostawiona do dawnego korpusu od strony zachodniej) 1-kondygnacyjna, bez poddasza, nakryta płaskim dachem dwuspadowym. Bryła zwarta, złożona z dwóch przylegających do siebie prostopadłościanów, urozmaicona ryzalitem od strony wschodniej oraz wystawką wyniesioną ponad połacie dachu od strony zachodniej w miejscu połączenia starszej i nowszej części obiektu.

ELEWACJE:

frontowa (wschodnia) – 1-kondygnacyjna, z centralnie usytuowanym 2-kondygnacyjnym ryzalitem poprzedzonym otwartym gankiem ze schodami; 7-osiowa, na osiach bocznych po obu stronach ryzalitu otwory okienne przekryte łukiem odcinkowym ujęte w ozdobne tynkowe obramienia i wsparte po dwa na wspólnym podokienniku, poniżej okien parteru na osiach rozmieszczone otwory okienne piwnicy, w ryzalicie na osi środkowej szeroki otwór drzwiowy a nad nim w partii poddasza balkon i otwór drzwi balkonowych przekryty łukiem pełnym, nad drzwiami balkonowymi w zwieńczeniu ryzalitu okrągłe okienko w tynkowym obramieniu doświetlające górny poziom poddasza, na osiach bocznych ryzalitu w partii parteru dwa wąskie otwory okienne bez ozdobnych obramowań doświetlające przedsionek, ryzalit nakryty 2-spadowym daszkiem zabezpieczonym wiatrownicami o ozdobnie zacinanych końcach, do wiatrownicy podwieszona ozdobna konstrukcja z zacinanych belek, obecnie częściowo oberwana; elewacja podzielona horyzontalnie gzymsami z których dolny wieńczy cokół, a górny przebiega na wysokości stropu nad parterem;

tylna (zachodnia) – utworzona w czasie rozbudowy dworu o nową parterową część, 1-kondygnacyjna, z wyodrębnionym cokołem odciętym gzymsem, poprzedzona schodami i zadaszonym podestem usytuowanymi asymetrycznie nieopodal narożnika półn.zach., na osi symetrii przebudowany otwór okienny parteru oraz okno piwniczne, z boku umieszczony otwór drzwiowy, elewacja nie posiada detali zdobniczych;

boczna północna – asymetryczna, złożona z dwóch członów, w części wschodniej 2-kondygnacyjna podzielona horyzontalnie gzymsem wieńczącym cokół i międzykondygnacyjnym, pierwotnie z dwoma otworami okiennymi w partii parteru (obecnie jeden otwór zamurowany), umieszczonym asymetrycznie otworem drzwiowym w partii piwnicy oraz 4 otworami okiennymi doświetlającymi dolny poziom i 1 okienkiem doświetlającym górny poziom poddasza; w części zachodniej 1-kondygnacyjna 2 –osiowa, na osiach prostozamknięte otwory okienne, pod jednym z nich otwór drzwiowy do piwnicy, detal zdobniczy stanowi gzyms wieńczący cokół;

boczna południowa – o układzie podobnym do elewacji przeciwległej, w części wschodniej 2-kondygnacyjna, z otworami okiennymi rozmieszczonymi w partii poddasza identycznie jak w elewacji przeciwległej a w partii parteru z dwoma oknami rozmieszczonymi asymetrycznie i 1 otworem okiennym zamurowanym; w części zachodniej 1-kondygnacyjna, 3-osiowa, na osiach otwory okienne piwnicy oraz otwory okienne parteru wtórnie zmniejszone, prostozamknięte, (widoczne ślady po pierwotnym łukowym zwieńczeniu okien wtórnie zamurowanym).

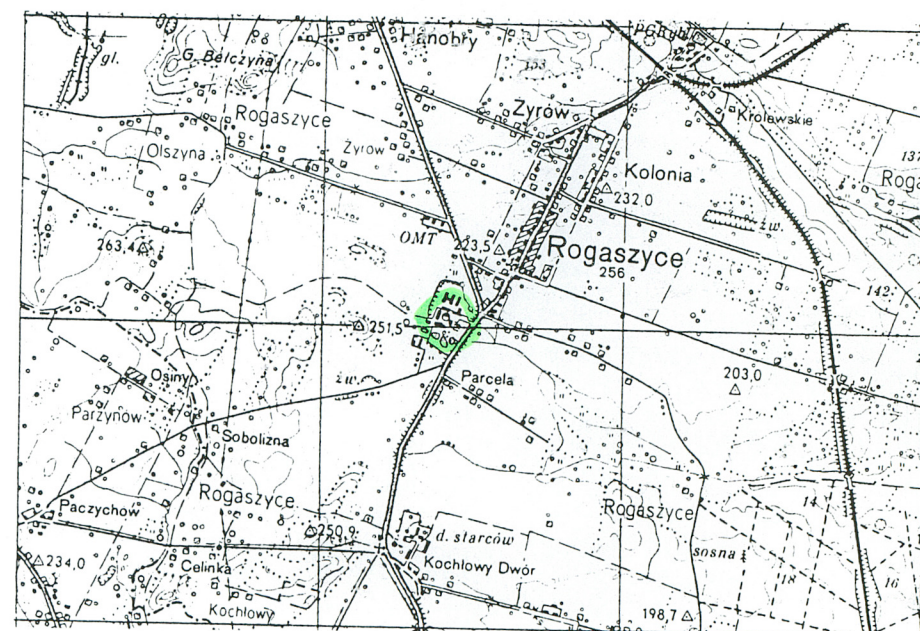
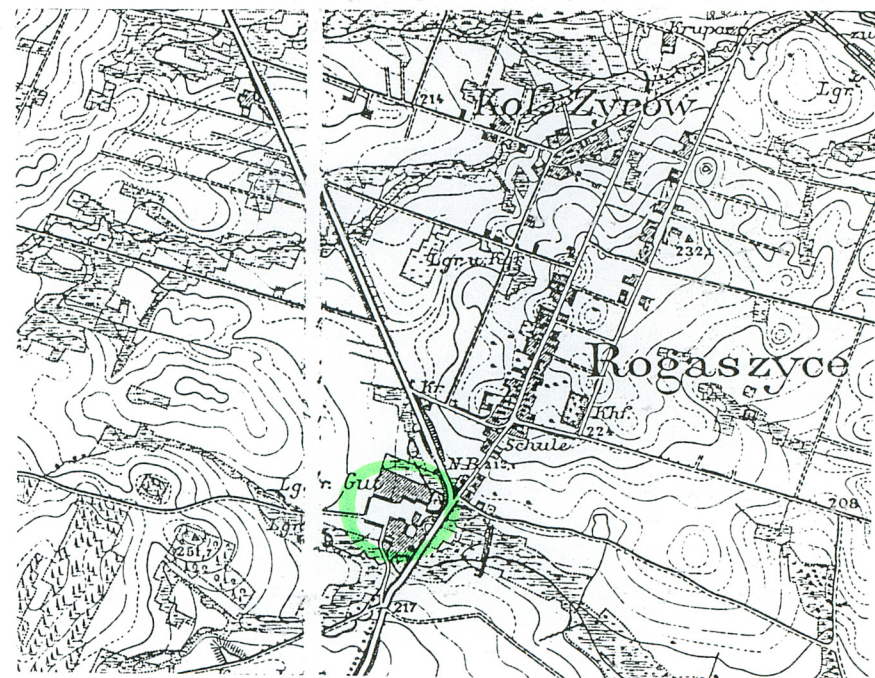
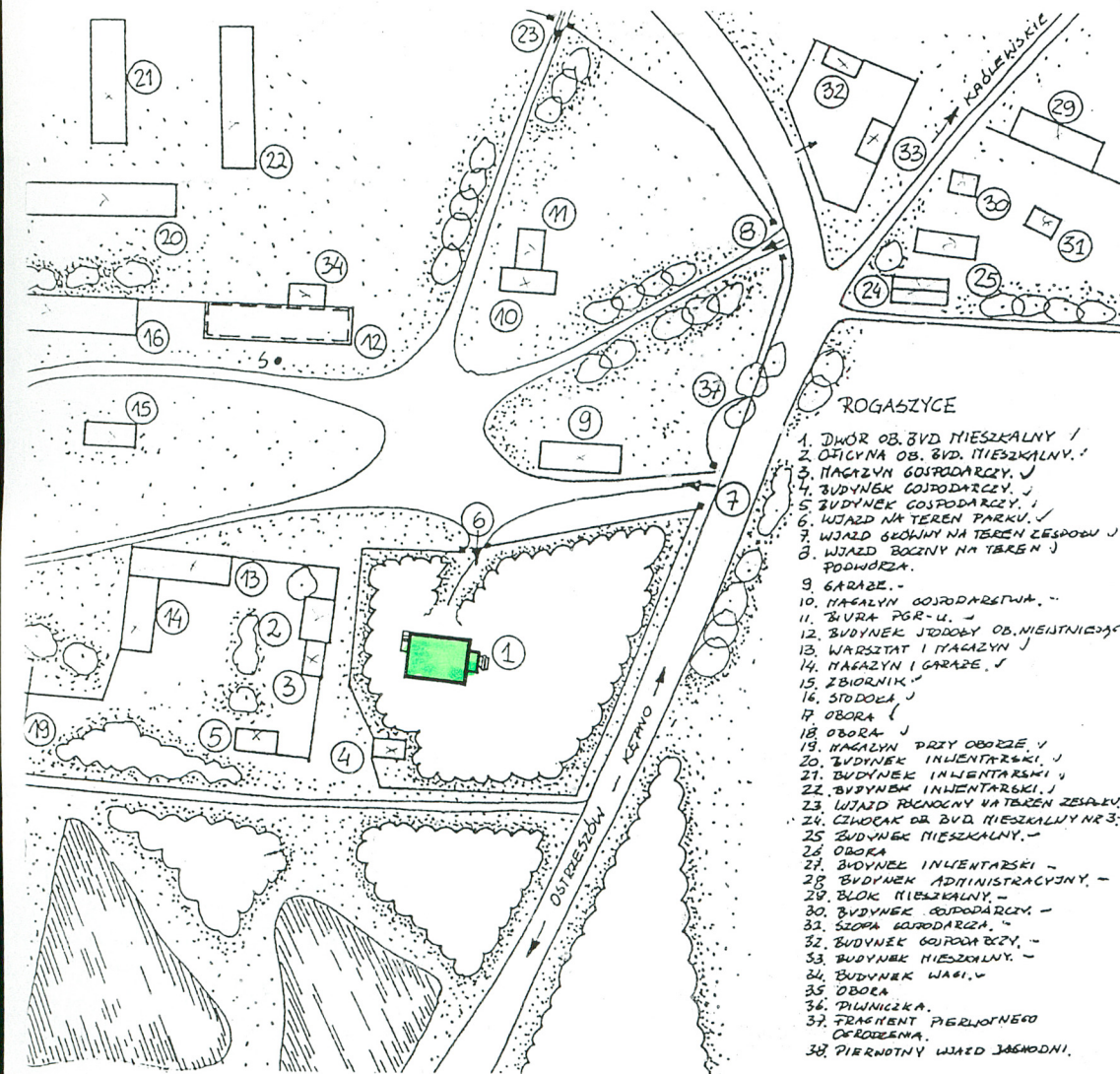
WNĘTRZE:

silnie przekształcone po 1945 roku, o nieczytelnym pierwotnym układzie (szczególnie w części zachodniej, dobudowanej w początkach XX w.). Po rozbudowie dworu w części starszej znajdowały się zapewne na parterze pomieszczenia reprezentacyjne, do których wiodły wejścia z centralnie usytuowanego holu, a na piętrze sypialnie oraz być może także pokoje gościnne; w części dobudowanej ulokowany został korytarz z klatką schodową, pomieszczenia kuchni i zaplecza gospodarczego, oraz być może także pokoje mieszkalne. Obecnie dwór jest nieużytkowany, a część pomieszczeń ze względu na zły stan techniczny jest praktycznie niedostępna. W budynku znajdują się piece kaflowe stawiane zapewne po II wojnie światowej.

INSTALACJE:

zdemontowane.

Wkładkę założył: Jacek Kaczurba 2000 r.



1. Miejscowość	2. Obiekt (nazwa jak w karcie)	3. Zawartość wkładki (nazwa obiektu lub materiału uzupełniającego)
Rogaszyce	dwór „1”	wykaz zdjęć, zdjęcia

wykaz zdjęć:

1. widok na elewację frontową, wschodnią
2. zwieńczenie ryzalitu w elewacji frontowej
3. główne drzwi wejściowe
4. główne schody przed elewacją frontową, widok z góry
5. widok na elewację tylną, zachodnią
6. wystawka w elewacji tylnej, widok z dachu nad dostawioną nowszą częścią obiektu
7. elewacja boczna północna części starszej
8. elewacja boczna północna części nowszej
9. elewacja boczna południowa części nowszej
10. elewacja boczna południowa części starszej
11. zachowana stolarka okienna zdobiona snycerką
12. stolarka okienna między przedsionkiem i holem, widok od strony przedsionka
13. stolarka drzwiowa, drzwi między holem i jednym z pokoi
14. podwójne drzwi między przedsionkiem i holem, widok od strony przedsionka
15. j.w. – widok od strony holu
16. detal okna w holu – zachowana oryginalna klamka
17. korytarz w nowszej części budynku ze schodami na mieszkalne poddasze
18. j.w. – detal schodów
19. parter – zdewastowane wnętrze jednego z pomieszczeń
20. poddasze mieszkalne – korytarz
21. j.w. – fragment wnętrza pokoju w ryzalicie
22. posadzka z terakoty (parter)
23. posadzka ceglana (piwnica)
24. fragment wnętrza jednego z pomieszczeń piwnicy
25. j.w.
26. i 27. wnętrze górnego poziomu poddasza, z widoczną więźbą dachową

Wkładkę założył: Jacek Kaczurba 2000 r.

Miejsce przechowywania negatywów: MNR w Szreniawie



2



3



4

1. Miejscowość	2. Obiekt (nazwa jak w karcie)	3. Zawartość wkładki (nazwa obiektu lub materiału uzupełniającego)
Rogaszyce	dwór „1”	zdjęcia



5



6

Wkładkę założył: Jacek Kaczurba 2000 r.

Miejsce przechowywania negatywów: MNR w Szreniawie



7



8



9



10

1. Miejscowość	2. Obiekt (nazwa jak w karcie)	3. Zawartość wkładki (nazwa obiektu lub materiału uzupełniającego)
Rogaszyce	dwór „1”	zdjęcia



11



12



13

Wkładkę założył: Jacek Kaczurba 2000 r.

Miejsce przechowywania negatywów: MNR w Szreniawie



14



15



16

1. Miejscowość	2. Obiekt (nazwa jak w karcie)	3. Zawartość wkładki (nazwa obiektu lub materiału uzupełniającego)
Rogaszyce	dwór „1”	zdjęcia



17



18



19

Wkładkę założył: Jacek Kaczurba 2000 r.

Miejsce przechowywania negatywów: MNR w Szreniawie



20



21



22



23

1. Miejscowość	2. Obiekt (nazwa jak w karcie)	3. Zawartość wkładki (nazwa obiektu lub materiału uzupełniającego)
Rogaszyce	dwór „1”	zdjęcia



24



25

Wkładkę założył: Jacek Kaczurba 2000 r.

Miejsce przechowywania negatywów: MNR w Szreniawie



26



27