

1. Obiekt

1310/3/11 WODOCIĄGOWA WIEŻA CIŚNIEŃ - KOLEJOWA

2. Czas powstania

ok. 1875

3. Miejscowość

OSTRZESZÓW

11. Wieża od strony ulicy. fotografia archiwalna z roku 1941. widok ogólny stacji od strony południowej, neg. 1300/297/4. Orientacja



4. Adres

Ul. Dworcowa
Stacja Kolejowa
63-500 Ostrzeszów

nr hipoteczny

5. Przynależność administracyjna

województwo Wielkopolskie

gmina Ostrzeszów

6. Poprzednie nazwy miejscowości

Ostrzeszów

7. Przynależność administracyjna
przed 1 VI 1975

województwo Poznańskie

powiat ostrzeszowski

8. Właściciel i jego adres

Zakład Nieruchomości PKP
ul. Prosta 21
63-400 Ostrów WLKP.

9. Użytkownik i jego adres

Klub Motocyklowy
ul. Piastowska 75
63-500 Ostrzeszów

10. Rejestr zabytków

Nr

data

12. Autorzy, historia obiektu, określenia stylu

Budowa wieży wodociągowej w Ostrzeszowie wiąże się z otwarciem linii kolejowej "Poznańsko-Kluczborskiej", co nastąpiło w listopadzie 1875r.

Wieża zaopatrywała w wodę trzy żurawie wodne, obsługujące parowozy oraz zespół obiektów kolejowych stacji Ostrzeszów. W roku 1884, wieża wraz z całą dotychczas prywatną linią kolejową przechodzi na własność państwa pruskiego. Od roku 1895 stacja Ostrzeszów znajduje się w gestii Dyrekcji Kolei w Poznaniu.

W roku 1992 w parowozowni Kępno obsługującej stację Ostrzeszów zlikwidowano trakcję parową zastępując ją spalinową.

Wieże ciśnieni przestały być potrzebne i rozpoczęła się ich powolna degradacja.

Wieża ciśnieni w Ostrzeszowie jest obiektem wzniesionym w stylu neogotyckim według projektu nieznanego autora. Od chwili powstania nie uległy zasadniczym zmianom jej sylwetka i wystrój. Na archiwalnych fotografiach widać jedynie więcej okien w głowicy wieży, zastąpionych obecnie blendami.

Od roku 1996 pomieszczenia wieży użytkuje Klub Motocyklowy.

13. Opis (sytuacja, materiał i konstrukcja, rzut, bryła, elewacje, wnętrze, wyposażenie, instalacje)

SYTUACJA: Wież ciśnieni stoi pomiędzy torami kolejowymi a ulicą dworcową, w odległości ok. 50m. w kierunku południowym od budynku dworca. Otacza ją teren gęsto zadrzewiony. sąsiadujący od południa z ogródkami działkowymi.

MATERIAŁ I KONSTRUKCJA: Fundamenty i ściany wieży wykonane są z cegły ceramicznej na zaprawie cementowo-wapiennej / trzon /. Ścianka osłonowa głowicy z betonu na siatce stalowej. Stropy żelbetowe oparte na dźwigarach stalowych. Dach o więźbie stalowej wypełnionej betonem na siatce Rabitza. Pokrycie dachu głowicy papą na lepiku, wieżyczki blachą ocynkowaną. Schody żelbetowe, jednobiegowe z metalową poręczą. od kondygnacji podziornikowej drabiny.

Zbiornik o pojemności 200m³, stalowy, nitowany o dnie wklęsłym z kominem komunikacyjnym o średnicy 1m.

RZUT: Budowla wzniesiona na planie koła. Na pierwszej kondygnacji wydzielono trzy pomieszczenia: klatkę schodową, magazynek, oraz, pod schodami - kotłownię z wejściem bezpośrednio z zewnątrz.

BRYŁA: Trzon wieży ma kształt stożka lekko zwężającego się ku górze. Głowica cylindryczna o średnicy przekraczającej obrys podstawy o ok. 40 cm. Dach stożkowy, o niewielkim kącie nachylenia, zwieńczony wywietrznikiem w kształcie wieżyczki nakrytej szpiczastym hełmem.

ELEWACJE: Do wysokości 190 cm cokół z cegły wyspoinowanej. Wyżej pola otynkowane przedzielają lizeny ceglane przechodzące w ostrołuk na poziomie kondygnacji podziornikowej. Głowica otynkowana. Podzielona na pola wąskimi pasami czerwonej cegły, zakończonymi zygzakowatą linią. W głowicy znajduje się sześć wąskich, prostokątnych okien, pozostałych sześć zamurowano pozostawiając blendy. Portal ostrołukowy z trzema, wieńczącymi go sterczynami, przykrytym trójkątnymi daszkami. Drzwi drewniane, nadświetle, dawniej przeszkłone, obecnie zabite płytą.

WNĘTRZE: Wieża podzielona jest na trzy kondygnacje oraz kondygnację podziornikową, w trzonie. Wnętrza o ścianach otynkowanych. W przyziemiu znajduje się nieczynna pompa firmy: A. Monsi Eilenburg, ostatni przegląd w roku 1984 / oraz cylindryczny zbiornik.

INSTALACJE: W budynku jest wyłącznie instalacja elektryczna.

14. Kubatura ok.788 m3	15. Powierzchnia zabudowy 39,41 m2	16. Przeznaczenie pierwotne wieża ciśnień	17. Użytkowanie obecne klub motocyklowy
18. Prace budowlane i konserwatorskie Brak danych dotyczących wykonywanych prac budowlanych. Z chwilą przejęcia budowli przez klub motocyklowy zabezpieczono drzwi wejściowe wzmacniając futryny i zamykając zniszczone nadświetle płytą. Wykonano drzwi odcinające kondygnację podziornikową od pomieszczeń w trzonie wieży. Rozpoczęto konserwację pokrycia dachu.		19. Stan zachowania (fundamenty, ściany zewnętrzne, ściany wewnętrzne, sklepienia, stropy, konstrukcje dachowe, pokrycie dachu, wyposażenie i instalacje) Budowla w dobrym stanie technicznym. Nie stwierdzono uszkodzeń elementów konstrukcyjnych. Brak rynien i rur spustowych. W kominku wentylacyjnym brak części przeszklenia okien.	
		20. Najpilniejsze postulaty konserwatorskie Wieża stanowi ważny zabytek myśli technicznej i architektonicznej. Prezentuje budowlę typu "grzybka" z mocno nadwieszoną nad trzonem cylindryczną głowicą ze zbiornikiem typu Intze (patentowanym w 1883 r.). Stanowi również dominantę w sylwetce miasta. Kwalifikuje się do objęcia ochroną konserwatorską - wpis do rejestru zabytków.	

21. Akta archiwalne (rodzaj akt, numer i miejsce przechowywania)

Księga inwentarzowa Zakładu Nieruchomości PKP w Ostrowie Wlkp.

24. Uwagi różne**25. Opracował Program komputerowy karty - Word for Windows - © BSIDZT S. Januszewski**

tekst mgr inż. arch. Anna Broniewska 18 września 2000

plany, rysunki mgr inż. arch. Anna Broniewska wrzesień 2000

zdjęcia fotogr. mgr inż. arch. Anna Broniewska 11 września 2000

miejsce przechowywania negatywów BSIDZ Stanisław Januszewski

KARTA PO WYPEŁNIENIU PODLEGA OCHRONIE NA PODSTAWIE PRZEPISÓW PRAWA AUTORSKIEGO !

22. Bibliografia

- K. Zawada, 120 lat kolei w Ostrzeszowie, w: Czas Ostrzeszowski, nr.45, 1995
- K. Zawada, Dwie wieże, w: Czas Ostrzeszowski, nr. 3 1995
- J. Wojcieszak, 120 lat dwóch wielkopolskich linii kolejowych, w: Świat kolei, nr.3,1995
- Teresa Dohnalowa, Rozwój transportu w Wielkopolsce w latach 1815 - 1914, Warszawa - Poznań 1976
- H. Zięba, Monografia Dyrekcji Okręgowej Kolei Państwowych w Poznaniu, Poznań 1989
- S. Januszewski, Wodociągowe wieże ciśnień woj. poznańskiego, w: Sprawozdania BSIDZT, Wrocław 1993

26. Adnotacje o Inspekcjach, informacje o zmianach (daty, imiona i nazwiska wypełniających)**23. Źródła ikonograficzne i fotograficzne (rodzaj, miejsce przechowywania, sygnatury)****27. Załączniki**

Nr 1 - dokumentacja rysunkowa

Nr 2/3 - dokumentacja fotograficzna

1. Miejscowość

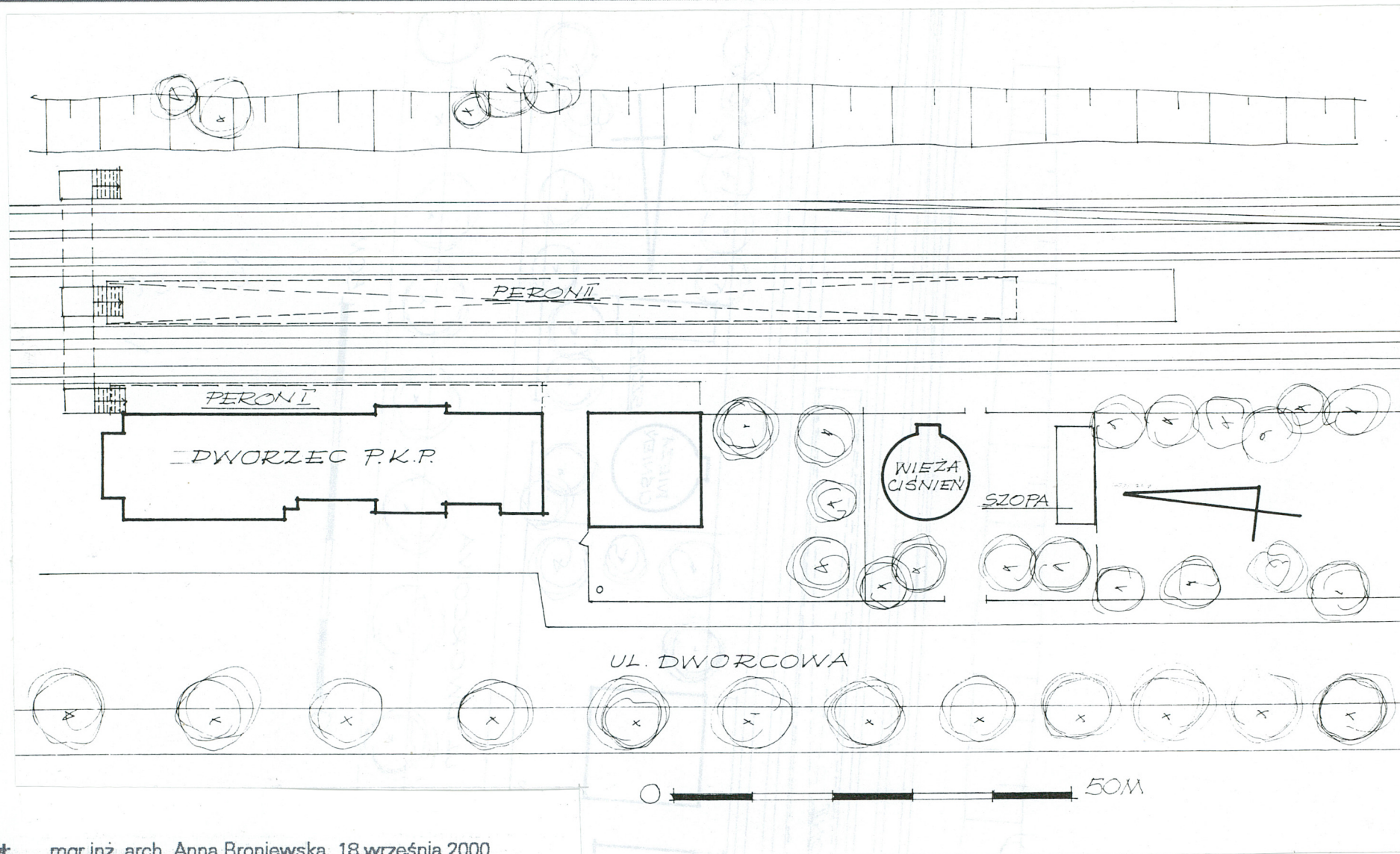
OSTRZESZÓW

2. Obiekt

**WODOCIĄGOWA WIEŻA
CIŚNIEN - KOLEJOWA**

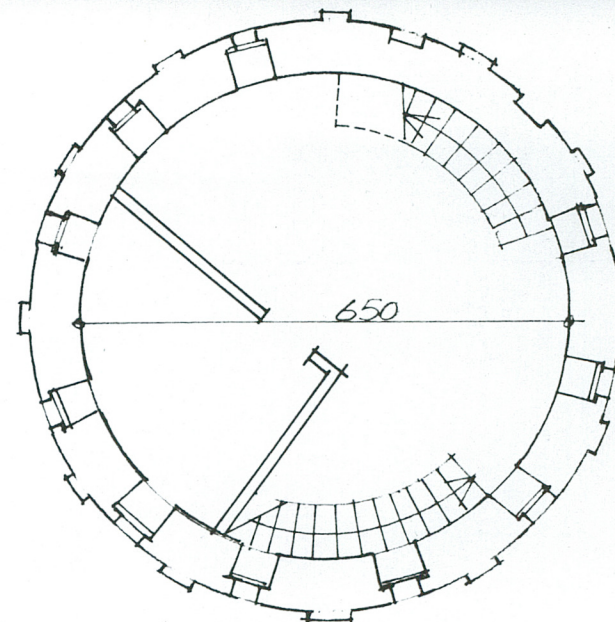
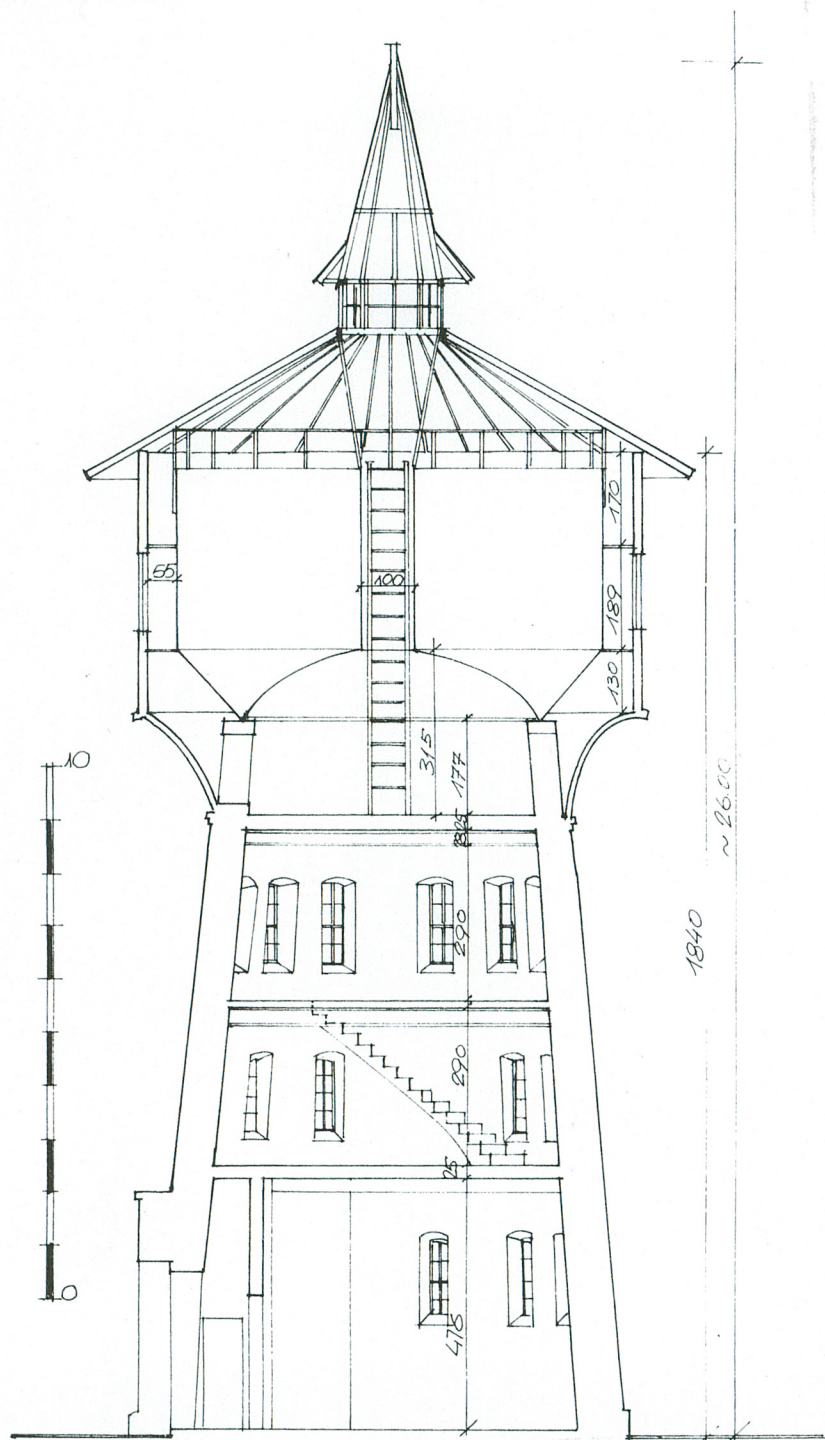
3. Zawartość wkładki (nazwa obiektu lub materiału uzupełniającego)

Sytuacja; rzuty i przekrój verte

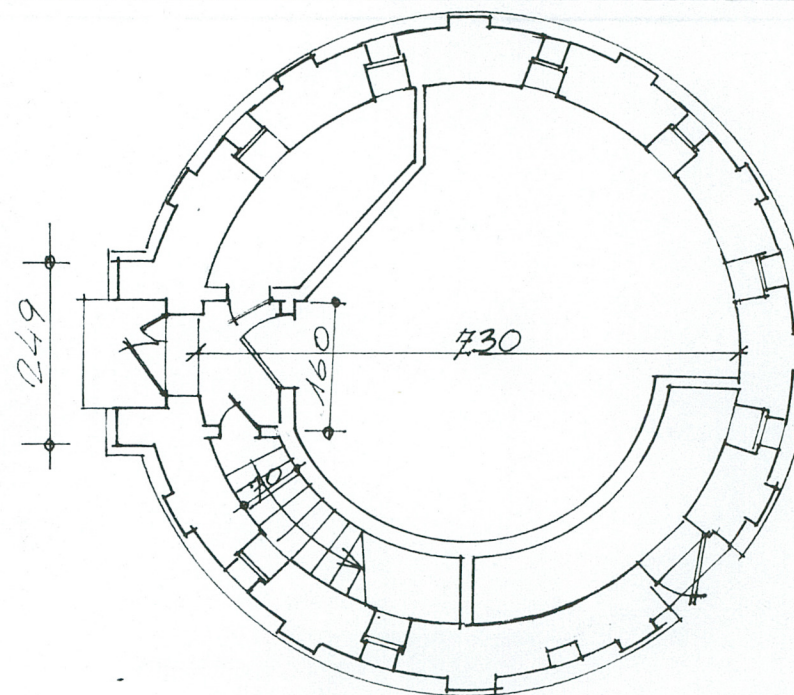


Wkładkę założył: mgr inż. arch. Anna Broniewska 18 września 2000

Miejsce przechowywania negatywów: BSIDZ Stanisław Januszewski



RZUT II KONDYGNACJI



RZUT PRZYZIEMIA

1. Miejscowość

OSTRZESZÓW

2. Obiekt

**WODOCIĄGOWA WIEŻA
CIŚNIEN - KOLEJOWA**

3. Zawartość wkładki (nazwa obiektu lub materiału uzupełniającego)

Dokumentacja fotograficzna verte.



1. Zwieńczenie trzonu wieży. neg. 1300/299/3.

2. Wieża od pld. wsch. neg. 1300/297/3

3. Głowica wieży od pld. wsch. neg. 1300/299/4

Wkładkę założył: mgr inż arch. Anna Broniewska 20 września 2000

Miejsce przechowywania negatywów: BSIDZ Stanisław Januszewski

4. Trzon wieży. Wejście i jeden z trzech żurawii wodnych firmy Krausewerk Neusalz, zlikwidowanych w 1995 r., foto K. Zawada, 17.09.1994

5. Portal, neg. 1300/299/1

6. Wejście do kotłowni, neg. 1300/296/5

7. Detal trzonu i otworu okiennego, neg. 1300/299/2



1. Miejscowość

OSTRZESZÓW

2. Obiekt

**WODOCIĄGOWA WIEŻA
CIŚNIEN - KOLEJOWA**

3. Zawartość wkładki (nazwa obiektu lub materiału uzupełniającego)

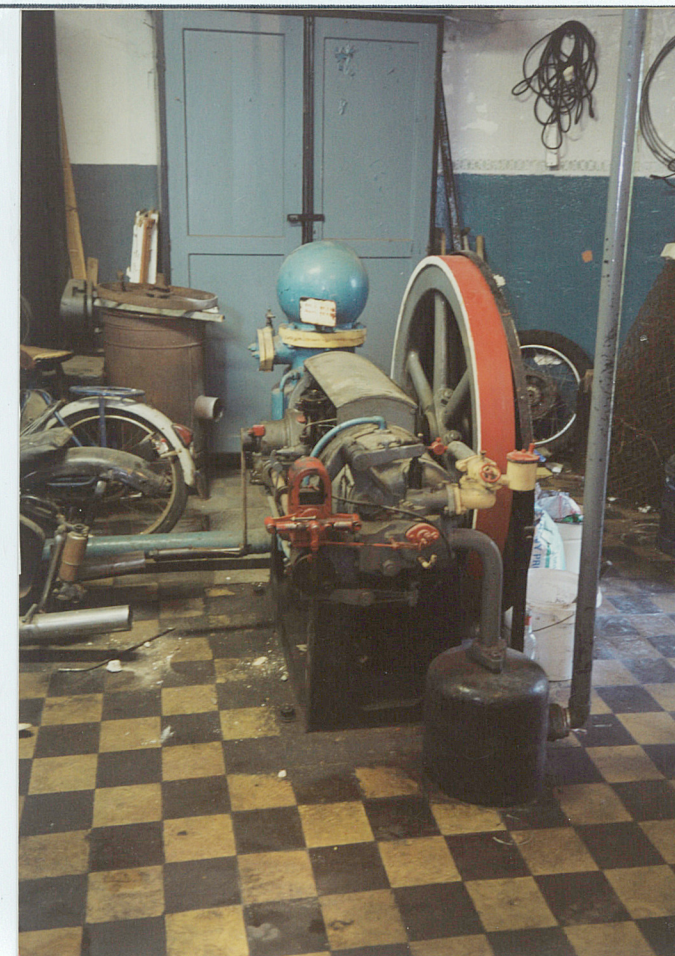
Dokumentacja fotograficzna



1 Fragment wnętrza drugiej kondygnacji, neg.1300/299/6

2. Konstrukcja nośna kominka wentylacyjnego. neg.1300/299/5

3. Pompa w przyziemiu wieży. neg.1300/297/2



Wkładkę założył: mgr inż. arch. Anna Broniewska 18 września 2000

Miejsce przechowywania negatywów: BSiDZ Stanisław Januszewski