

1. Obiekt

RATUSZ, OB. MUZEUM I USC



2. Czas powstania 1840 r.,
pocz. XX w.

3. Miejscowość
OSTRZESZÓW

4. Adres
ul. Rynek 1
63- 500 Ostrzeszów

nr hipoteczny

lub. ewid. gruntów nr ew. dz. 1801

5. Przynależność administracyjna

województwo wielkopolskie
powiat ostrzeszowski
gmina Miasto Ostrzeszów

6. Poprzednie nazwy miejscowości
Siltprech, Ostrzeszow,
Schildburg, Schildberg

7. Przynależność administracyjna przed
01.01.1999
woj. kaliskie

8. Właściciel i jego adres

Miasto i Gmina Ostrzeszów

9. Użytkownik i jego adres
Muzeum Regionalne, UMiG w
Ostrzeszowie, Rynek 1

10. Rejestr zabytków

Nr 741/A data 19.12.1997 r

625/Wkp/A



Obecny budynek ratusza stoi zapewne w miejscu poprzedniego, z końca XVIII w., ratusza drewnianego. Istniejący ratusz powstał jako budynek murowany ok. 1840 r (na ten cel burmistrz Ostrzeszowa Bogusław Rogowski pożyczył 300 talarów). W roku 1842 na wieży ratuszowej, kosztem 240 talarów, zainstalowano zegar wykonany przez firmę Hadank i Syn z Hoyerswerdy. Na wieży tej, jeszcze na pocz. XX w., znajdował się dzwon alarmujący o niebezpieczeństwach. W latach 1909 –11 przeprowadzono w ratuszu przeróbki, wygospodarowując dwa nowe pokoje biurowe. Urzędowali tam także policjanci oraz zlokalizowany był sklep. Do czasów II wojny światowej pełnił funkcję magistratu, a w czasie okupacji był siedzibą władz niemieckich. Zapewne tuż po wojnie przebudowano wieżyczkę zegarową, nadając jej obecny kształt - zmieniono konstrukcję na masywniejszą oraz zamontowano ażurową balustradę. Od 1979 r /do chwili obecnej/ znaczna część pomieszczeń ratusza jest użytkowana przez Muzeum Regionalne, natomiast USC zajmuje reprezentacyjną salę na piętrze. **Obiekt o cechach klasycystycznych.**

1. SYTUACJA

Budynek ratusza zlokalizowany na Rynku. Rynek wraz z zabudową kwartałów przyrynkowych współtworzy wrzecionowate centrum pierwotnego schematu planistycznego miasta lokacyjnego, leżącego na „szlaku bursztynowym”, założonego wzdłuż osi północ - południe, z nieznacznym odchyleniem ku wschodowi; z niego w kierunku północnym prowadzi droga do Ostrowa Wlkp. i Gniezna, w kierunku południowym, do Kępna, Opola i Wrocławia, na płn. – zach. do Poznania, na płn. - wschód w kierunku Mikstatu i Kalisza. Sąsiadujące bezpośrednio z Rynkiem kwartały, wypełnia zwarta zabudowa kamienicowa. Poza nimi, w kierunku południowo - wschodnim, zlokalizowany kościół farny, w kierunku północno - zachodnim, pozostałości zamku kazimierzowskiego. **Budynek ratusza** usytuowany we wschodniej części kwadratowego placu rynkowego, przesunięty nieco ku południowemu narożnikowi, z dłuższą osią w układzie płn. - pld., fasadą zwrócony ku zachodowi.

2. MATERIAŁ, KONSTRUKCJA I TECHNIKA

Fundamenty - z kamieni polnych na zaprawie wapiennej, mury piwniczne z cegły ceramicznej o grubości ok. 66 cm.

Ściany murowane z cegły ceramicznej łączonej zaprawą wapienną, tynkowane obustronnie; detal architektoniczny elewacji w postaci profili gzymsów i lizen ciągniony oraz wykonany z kształtek ceglanych, otynkowany; ściany wieżyczki drewniane. Elewacje pomalowane farbami mineralnymi; cokół oblicowany płytkami klinkierowymi. Wewnątrz ściany malowane farbami emulsyjnymi w kolorze białym.

Stropy i sklepienia : piwnica oraz dwa pomieszczenia wsch. części traktu pd. nakryte ceramicznymi sklepieniami kolebkowymi. Stropy drewniane z podsufitką, współcześnie wzmacniane, sufity gładkie.

Wieżba dachowa - drewniana, regularna, konstrukcji krokwiowo – jętkowej, o dwóch słupach. Słupy pełnych wiązarów ustawione na płatwiach stopowych /leżących na belkach stropowych/ dźwigają płatwie pośrednie na których spoczywa jętka. Słupy tworzące ściankę szkieletową poddasza, usztywnione rozporem i spięte z jętką zastrzałami; wypełnienie ścian wtórne bloczkami betonowymi, lekkimi. Konstrukcja pod wieżyczkę zegarową słupowa, wmontowana na osi dachu.; w dolnej partii wsparta na, osadzonych w ramie leżącej na jętkach, czterech słupach usztywnionych ryglami i zastrzałami.

<p>14. Kubatura ok. 631 m³</p>	<p>15. Powierzchnia użytkowa ok. 227 m²</p>	<p>16. Przeznaczenie pierwotne użyteczności publicznej</p>	<p>17. Użytkowanie obecne użyteczności publicznej</p>
<p>18. Prace budowlane i konserwatorskie, ich przebieg i dokumentacja (po 1945 roku)</p> <p>W latach 1979 –81 przeprowadzono prace adaptacyjne parteru w związku z lokalizacją Muzeum Regionalnego Ziemi Ostrzeszowskiej. Przeprowadzono częściowo, nowy podział wnętrza. Na początku lat 90 –tych XX w adaptowano także poddasze na cele muzealne. W 1995 roku wykonano osuszanie murów obwodowych. W latach 1996-97 miał miejsce remont elewacji (położono nowe tynki, obłożono klinkierem cokół i pomalowano elewacje) oraz wymieniono całkowicie konstrukcję drewnianą wieżyczki zegarowej. W latach 1998 –2000 przekryto na nowo dach oraz wymieniono całkowicie stolarkę okienną z zachowaniem tradycyjnego materiału i oryginalnej formy.</p>		<p>19. Stan zachowania (fundamenty, ściany zewnętrzne, ściany wewnętrzne, sklepienia, stropy, konstrukcje dachowe, pokrycie dachu, wyposażenie i instalacje)</p> <p>Ogólny stan zachowania obiektu dobry. Ściany – nieznaczne zawilgoconie muru obwodowego w narożniku pd. – wsch. Stropy i sklepienia w stanie dobrym. Konstrukcja dreniana dachu- krokwie częściowo zaatakowane przez grzyby i pleśnie oraz szkodniki drewna; drewno miejscami rozeschnięte. Pokrycie dachowe w stanie bardzo dobrym. Stolarka okienna i drzwiowa w stanie dobrym.</p>	
<p>20. Najpilniejsze postulaty konserwatorskie</p> <p>Wskazana bieżąca konserwacja stolarki okiennej (powłoki lakierowe złuszczone, odbarwione, zmatowiałe). Konieczne przeprowadzenie badań mających na celu ustalenie przyczyn zawilgocenia muru narożnika pd. – wsch. oraz wyeliminowanie zawilgocenia. Należy przeprowadzić impregnację krokwi.</p>			

21. Akta archiwalne i źródła ikonograficzne (rodzaj, numer i miejsce przechowywania)
Studium urbanistyczno – historyczne miasta Ostrzeszowa, PKZ Poznań 1962.

23. Uwagi różne

24. Opracowanie karty ewidencyjnej

tekst

J. Niekrasz - Strońska, IX 2003
imię, nazwisko, data, podpis

plany, rysunki

J. Niekrasz - Strońska, IX 2003
imię, nazwisko, data, podpis

zdjęcia fotograficzne

J. Niekrasz - Strońska, IX 2003
imię, nazwisko, data, podpis

miejsce przechowywania negatywów Archiwum WOSOZ Delegatura w Kaliszu
KARTA PO WYPEŁNIENIU PODLEGA OCHRONIE NA PODSTAWIE PRAWA AUTORSKIEGO

22. Bibliografia

R. Rosin, Słownik historyczno – geograficzny ziemi wieluńskiej w
średniowieczu, Warszawa 1963, s. 130.

Wł. Golus, St. Nawrocki, Ostrzeszów – przeszłość i teraźniejszość, Poznań
1969.

Dzieje Ostrzeszowa, praca zbiorowa pod red. S. Nawrockiego, Kalisz 1990, s.
115, 121.

25. Adnotacje o inspekcjach, informacje o zmianach (daty, imiona i nazwiska wypełniających)

26. Załączniki 1-6

OSTRZESZÓW

1. Miejscowość.....
 2. Gmina.....
 3. Powiat.....
 4. Województwo.....

Miasto Ostrzeszów

ostrzeszowski

wielkopolskie

5. Obiekt (nazwa jak w karcie)

RATUSZ, OB. MUZEUM I USC

6. Zawartość wkładki (nazwa materiału uzupełniającego)

c.d. opisu obiektu /pkt.13/

Dachy : budynek zwieńczony wysokim, dwuspadowym dachem naczółkowym, z umieszczoną na osi, wieżyczką nakrytą daszkiem namiotowym.

Pokrycie dachowe - z dachówki karpiówki ułożonej podwójnie „w koronkę” na dachu naczółkowym i „w rybią łuskę” na wieżyczce. Zewnętrzne parapety okienne obłożone płytkami klinkierowymi. Rynny, rury spustowe i opierzenia gzymsów z blachy ocynkowanej.

Podłogi i posadzki : na parterze w sieni posadzka z płytek ceramicznych. W pozostałych pomieszczeniach podłogi drewniane deskowe i parkiet.

Schody zewnętrzne ,+...poprzedzające otwór wejściowy umieszczony na osi, w elewacji frontowej, zachodniej, zespolone proste z podestem, lastrikowe. Schody **wewnętrzne** umiejscowione we wschodnim narożniku sieni, komunikujące parter z piętrem i poddaszem, jednobiegowe, powrotne z zakrętami i podestami, konstrukcji żelbetowej, lastriko; schody do piwnicy umiejscowione w trakcie pd., w pn. – wsch. części pomieszczenia środkowego, murowane, jednobiegowe, łamane z zakrętem.

Otworki okienne zamknięte prosto i lukiem odcinkowym. Okna drewniane, skrzynkowe, pozostałych pomieszczeniach podłogi drewniane deskowe i parkiet. czteropodziałowe /dwupoziomowe dwudzielne/ i sześciopodziałowe /dwupoziomowe trójdzielne/..

Otworki drzwiowe : otwór wejściowy umieszczony na osi, w elewacji frontowej, zachodniej zamknięty prosto, otwór w ścianie pd. sieni zach. przesklepiony lukiem pełnym, pozostałe otworki drzwiowe zamknięte prosto. Stolarka drzwiowa częściowo wtórna; oryginalne drzwi jedno – i półtora skrzydłowe, ze szpaletami, konstrukcji ramowo- płycinowej, pełne i z przeszklonym nadświetlem.

3. RZUT

Obiekt założony na planie prostokąta, wzdłuż osi płn.- pld. Dyspozycja wnętrza dwu- i trójtaktowa: środkowa część dwutraktowa z sienią w trakcie frontowym i salą w trakcie tylnym, boczne części trójtaktowe. Podział wnętrza części północnej i południowej nie analogiczny, z wtórnymi podziałami. W części pn. trzy pomieszczenia prostokątne – dwa boczne obszerniejsze, o zbliżonej powierzchni i węższe środkowe, z amfiladową komunikacją; pomieszczenie zachodnie z wtórnym podziałem wewnętrznym. W części pd. trzy główne pomieszczenia z wewnętrznymi podziałami: środkowe, kwadratowe, o największej powierzchni, z wydzieloną klatką schodową do piwnicy, w północno – wschodniej części; pomieszczenia boczne prostokątne: zachodnie węższe, z wtórnym podziałem w części północnej i wschodnie szersze, podzielone na dwa mniejsze wzdłuż poprzecznej osi, nakryte odrębnymi sklepieniami kolebkowymi. Komunikacja z piwnicą, umiejscowioną części północno – zachodniej, od zewnątrz poprzez wejście w przyziemi elewacji północnej, w osi zachodniej.

Wkładkę założył.....J. Niekraś-Strońska, 2003 r.....

(imię, nazwisko, data)
 Archiwum WOSÓZ Delegatura w Kaliszu

Miejsce przechowywania negatywów.....

w części północno – zachodniej; funkcjonująca komunikacja z nią od strony zewnętrznej, w przyziemiu elewacji północnej, w osi zachodniej.

4. BRYŁA

Budynek 2 – kondygnacyjny z użytkowym poddaszem , częściowo podpiwniczony.; bryła budynku zwarta, posadowiona na wysokim cokole, ujęta w proste, narożne lizeny; zadaszona wysokim, dwuspadowym dachem naczółkowym, z umieszczoną na osi, kwadratową, zegarową wieżyczką , nakrytą daszkiem namiotowym, zwieńczonym owalną banią.

5. ELEWACJE

Elewacje z symetrycznym podziałem osiowym; frontowa / zach./ i tylna / wsch./ dwupoziomowe, 5 – osiowe; boczne trójpoziomowe, północna 3 - osiowa, południowa 2 -osiowa. Elewacje ujęte w płaskie, proste, narożne lizeny , sięgające okapu, zwieńczone profilowanym gzymsem podokapowym. W fasadzie i elewacji północnej dolna kondygnacja oddzielona od górnej szerokim pasem , wydzielonym dwoma, wąskimi, profilowanymi gzymсами; w elewacjach wschodniej i południowej zachowany tylko dolny gzyms międzykondygnacyjny . Środkowa oś fasady zaakcentowana szerokimi lizenami. Otwory okienne osi środkowych w fasadzie i elewacji tylnej ; otwór wejściowy prostokątny, o analogicznej do okna, szerokości; pozostałe otwory okienne wąskie, prostokątne; w przyziemiu elewacji północnej, otwory w skrajnych osiach umieszczone w płytkich blendach; w szczytach otwory okienne prostokątne, niższe – dwa otwory w szczycie południowym i jeden w szczycie północnym. Elewacje wieżyczki zegarowej opierzone drewnianymi deskami ; w elewacji frontowej nasady tarcza zegarowa; widokowy poziom wieżyczki z ażurową, tralkową balustradą i ząbkowym fartuszkem w zwieńczeniu.

6. WNĘTRZE

Brak jest informacji na temat pierwotnego rozplanowania i funkcji wnętrz. Zapewne w XIX z zamku do ratusza przeniesiono sąd ziemski i grodzki. Prawdopodobnie sklepione pomieszczenia na parterze mogły pełnić funkcje archiwum, natomiast piwnice mogły mieścić areszt; jedno z reprezentacyjnych pomieszczeń na piętrze, w części pn. – wsch. mogło pełnić funkcję Sali Rady. Wiadomo, że w latach 1909 –11 nastąpiły przeróbki wnętrz ratuszowych w wyniku których w narożniku pn. zach. budynku zlokalizowano sklep, natomiast w narożniku pn. – wsch. znajdował się komisariat . Współczesna aranżacja; na parterze umiejscowione sale wystawowe Muzeum Regionalnego ; pomieszczenia na piętrze pełnią funkcję USC; na poddaszu zlokalizowano pomieszczenia należące do muzeum - magazynowe oraz ekspozycyjne. Pomieszczenia piwniczne spełniają funkcje magazynową dla muzeum oraz kotłowni c.o.

7.INASTALACJE

Obiekt wyposażony w instalacje gazową c.o. , wod. – kan., elektryczną, odgromową.

SPIS ILUSTRACJI /odbitki ksero/

I. Ratusz 1913 r, ksero widokówki ze zbiorów Muzeum Regionalnego w Ostrzeszowie

II. Ratusz /okres międzywojenny/, ksero widokówki ze zbiorów Muzeum Regionalnego w Ostrzeszowie

III. Ratusz /lata 1940 -50 , ksero fotografii ze zbiorów Muzeum Regionalnego w Ostrzeszowie

1. Miejscowość.....**OSTRZESZÓW**
 2. Gmina.....**Miasto Ostrzeszów**
 3. Powiat.....**ostrzeszowski**
 4. Województwo.....**wielkopolskie**

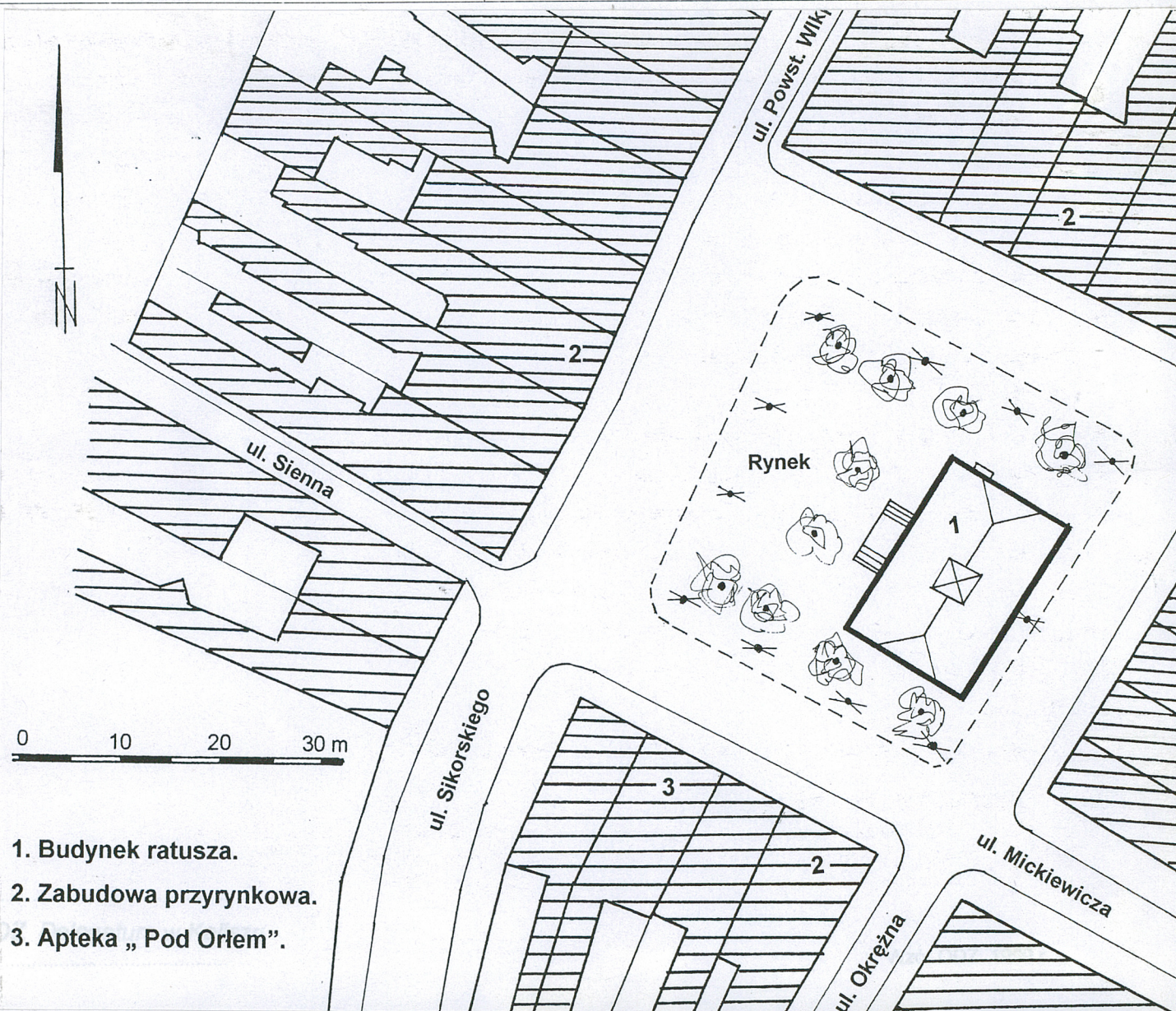
5. Obiekt (nazwa jak w karcie)

RATUSZ, OB. MUZEUM I USC

6. Zawartość wkładki (nazwa materiału uzupełniającego)
spis fotografii, plan sytuacyjny, rzut

SPIS FOTOGRAFII

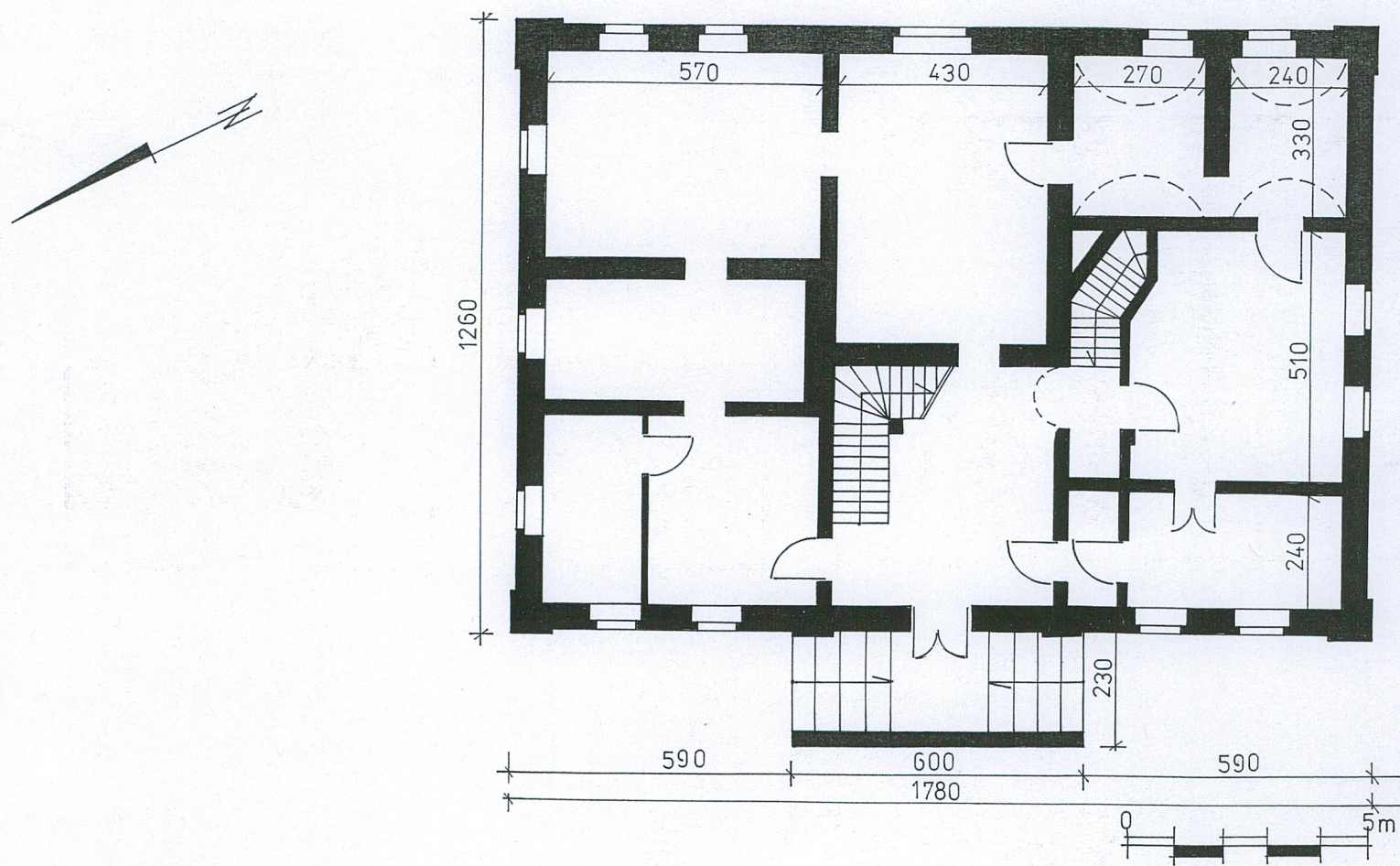
1. Widok ogólny z wieży zamkowej.
2. Widok ogólny od pd. – zach.
3. Elewacja szczytowa pn.
4. Elewacja szczytowa pd.
5. Wieżyczka zegarowa, widok od wsch.
6. Elewacja frontowa zach.
7. Widok ogólny od pd. – wsch.
8. Sala ekspozycyjna na poddaszu.
9. Sala ekspozycyjna na parterze.
10. Sala ekspozycyjna na parterze.
11. Sklepienie kolebkowe pomieszczenia na parterze.
12. Sklepienie kolebkowe pomieszczenia na parterze.
13. Pomieszczenie magazynowe na poddaszu.
14. Fragment sieni.
15. Schody w sieni.
16. Piwnica, sklepienie kotłowni.
17. Fragment kolebkowe sklepienia piwnicy.
18. Sklepienie piwnicy.
19. Piwnica, fragment kamiennego fundamentu.
20. Piwnica, otwór wejściowy.
21. Poddasze, drzwi do klatki schodowej.
22. Drzwi z zawiasami tarczowymi , sala na parterze.
23. Okno piętra, oś środkowa.
24. Okno piętra oś boczna.
25. Fragment więzby dachowej i konstrukcji wieżyczki.
26. „Biała podłoga” poddasza.
27. Parkiet sali na parterze.



1. Budynek ratusza.
2. Zabudowa przyrynkowa.
3. Apteka „Pod Orłem”.

Wkładkę założył.....**J. Niekrasz, Strońska, 2003 r.**
 (imię, nazwisko, data)

Miejsce przechowywania negatywów.....**Archiwum WOS**



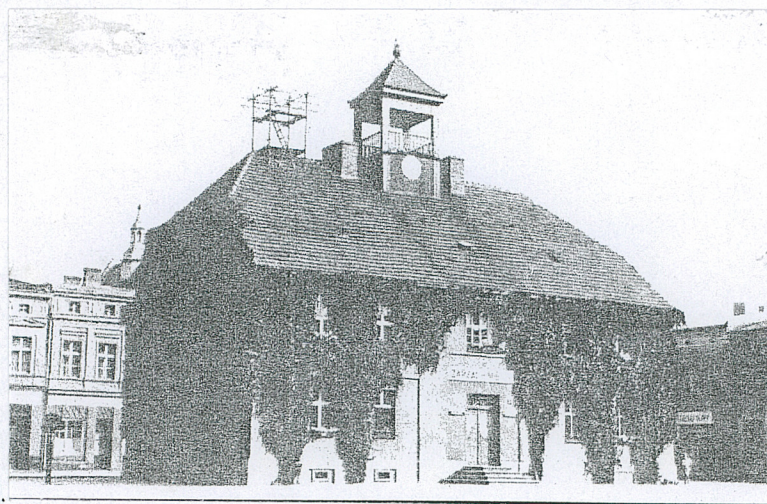
OSTRZESZÓW RATUSZ RZUT PARTERU
H- DO OKAPU DACHU OK. 7 m

1. Miejscowość..... **OSTRZESZÓW**
 2. Gmina..... **Miasto Ostrzeszów**
 3. Powiat..... **ostrzeszowski**
 4. Województwo..... **wielkopolskie**

5. Obiekt (nazwa jak w karcie)

RATUSZ, OB. MUZEUM I USC

6. Zawartość wkładki (nazwa materiału uzupełniającego)
odbitki ksero, 5 fotografii



Wkładkę założył..... **J. Niekrasz Stronka 2003 r**
(imię, nazwisko, data)

Archiwum WOSZ Delegatura w Kaliszu

Miejsce przechowywania negatywów.....



3



4



5



6



7

1. Miejscowość.....**OSTRZESZÓW**
 2. Gmina.....**Miasto Ostrzeszów**
 3. Powiat.....**ostrzeszowski**
 4. Województwo.....**wielkopolskie**

5. Obiekt (nazwa jak w karcie)

RATUSZ, OB. MUZEUM I USC

6. Zawartość wkładki (nazwa materiału uzupełniającego)

9 fotografii



8



9



Wkładk

Miejsce

10



11



12



13



14



15



16

OSTRZESZÓW

1. Miejscowość.....**Miasto Ostrzeszów**

2. Gmina.....**ostrzeszowski**

3. Powiat.....**wielkopolskie**

4. Województwo.....

5. Obiekt (nazwa jak w karcie)

RATUSZ, OB. MUZEUM I USC

6. Zawartość wkładki (nazwa materiału uzupełniającego)

7 fotografii

17



18

Wkładkę założył **J. Niekrasz-Strońska**
(imię, nazwisko)

Miejsce przechowywania negatywów.....

19





20



21



22



23

1. Miejscowość.....**OSTRZESZÓW**
 2. Gmina.....**Miasto Ostrzeszów**
 3. Powiat.....**ostrzeszowski**
 4. Województwo.....**wielkopolskie**

5. Obiekt (nazwa jak w karcie)

RATUSZ, OB. MUZEUM I USC

6. Zawartość wkładki (nazwa materiału uzupełniającego)

4 fotografie



24



25



99 r

Wkładkę założył: **J. Niekrasz-Stronśka** 2003 r.
 (imię, nazwisko, data)

Archiwum WOSOZ Delegatura w Kaliszu

Miejsce przechowywania negatywów.....

26

27

