

1. Obiekt

RUINY ZAMKU Z WIEŻĄ

2. Czas powstania 1 poł. XIV w.,
odbud. po 1661 r., 1840,
I.60. XX w

3. Miejscowość

OSTRZESZÓW

4. Adres
ul. Zamkowa 6
63- 500 Ostrzeszów
nr hipoteczny

lub. ewid. gruntów

5. Przynależność administracyjna

województwo wielkopolskie
powiat kaliski
gmina Miasto Ostrzeszów

6. Poprzednie nazwy miejscowości
Siltperch, Schildburg, Schildberg

7. Przynależność administracyjna przed
01.01.1999
woj. kaliskie

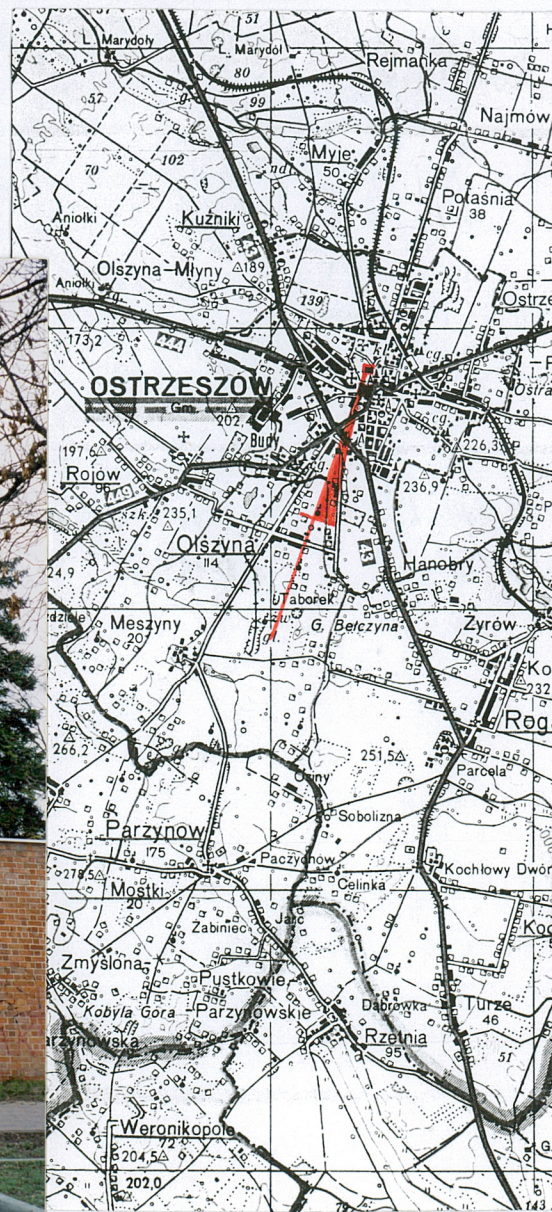
8. Właściciel i jego adres
Miasto i Gmina Ostrzeszów

9. Użytkownik i jego adres
Muzeum Regionalne w Ostrzeszowie,
Józef Pyta zam. Ostrzszów
Ul. Powstańców Wlkp. 9

10. Rejestr zabytków

Nr 109/A data 16.06.1965 r.

524/600p/A



Zamek w Ostrzeszowie istniał już w 1 poł. XIV w. najprawdopodobniej za sprawą Kazimierza Wielkiego. Wzniesiony prawdopodobnie na miejscu dawnego grodziska, tzw. Starego Ostrzeszowa. grodzki. Był siedzibą starostwa grodzkiego, mieścił także więzienie i sąd grodzki. Umowa Kazimierza Wielkiego z Janem Luksemburskim z 1337 r nakazywała staroście kaliskiemu, pogranicznych przestępców sądzić i osadzać w zamku ostrzeszowskim, który w 1347 r był już otoczony murem. W 1553 r wzmiankowane jest po raz pierwszy starostwo grodowe w Ostrzeszowie, którego siedziba był zapewne zamek, a co potwierdzają dokumenty z XVII i XVIII w. W 1655 r został spalony przez wojska koronne wracające spod Częstochowy, aby nie został wykorzystany jako punkt oporu przez Szwedów. Po klęsce wojsk szwedzkich zamek odbudowano i mieścił on odtąd sądy ziemskie i grodzkie, aż do k. XVIII w. W 1793 r Ostrzeszów znalazł się w granicach Prus Południowych, wówczas mieściła się w zamku kancelaria grodzka. W pocz. XIX w tereny zamkowego wzgórza przekazano gminie ewangelickiej, z zamiarem pobudowania tam zboru. Nie doszło do realizacji tych projektów i na przestrzeni 1 poł. XIX w zamek popadał w ruinę; w 1840 r nie istniał już budynek przy północnym boku założenia W r 1923 gmina ewangelicka zrzekła się własności i zamek został przejęty przez władze miasta. Pod kierunkiem Pajzderskiego /ówczesnego konserwatora zabytków/, w latach 1921-30 wycięto drzewa bez usuwania ich korzeni, naprawiono koronę wieży, z pozostawieniem jej poszarpanej linii oraz uzupełniono uszkodzone fugii. *l.c.d. historii na wkładce/*

1. SYTUACJA

Zamek ostrzeszowski zlokalizowany został w bezpośrednim sąsiedztwie średniowiecznego miasta lokacyjnego, w kierunku północno-zachodnim; prawdopodobnie na terenie starszej od miasta osady, zwanej „Starym Ostrzeszowem”, leżącej przy dawnym, wrocławsko-toruńskim trakcie handlowym. Wzniesiony na splantowanym wzgórzu, otoczonym pierwotnie fosą, połączoną ze strugą Strzegowa, której pozostałością jest znaczne obniżenie terenu po zachodniej i północnej stronie wzgórza zamkowego, ; od południa teren został nadsypany i obecnie ruiny zamku zajmują, zbliżoną do prostokąta, czworoboczną parcelę po północnej stronie ul. Zamkowej; od zachodu sąsiadują z obszernym ogrodem działki prywatnej; od północy z parkingiem; od wschodu, w bliskim sąsiedztwie pozostałości muru obwodowego, wzniesiono w pocz. XX w budynek mieszkalny z zabudową gospodarczą.

2. MATERIAŁ, KONSTRUKCJA I TECHNIKA

Ściany: wieża- na całej wysokości zachowane wiązanie gotyckie z cegły pełnej ułożonej na zaprawie wapiennej, część cegieł ułożonych główkami glazurowana; wtórne przemurowania z cegły maszynowej - w części ośmiobocznej w partiach narożnych uskoków przy przejściu części kwadratowej w ośmiobok; od poziomu posadzki tarasu widokowego nowy mur z cegły współczesnej o wym. 25x12x6,6 cm, na zaprawie cem.- wap.; latarnia konstrukcji mieszanej, do wys. 50 cm. powyżej posadzki mur z cegły o grub. 25 cm, powyżej konstrukcja żelbetowa wylewana na „mokro” Mury obwodowe w większej części zrekonstruowane w wątku gotyckim, relikty zachowane : w murze wsch. dwie diagonalnych szkarp w narożu pn. i pd. ; w murze zach. zachowana oryginalna substancja w $\frac{3}{4}$ pierwotnej długości, od pd. ten posiada relikty diagonalnej szkarpy; w murze pd. po stronie wsch. wieży oraz od pn. zachowany wążek gotycki. Mury obwodowe z cegły pełnej o zróżnicowanym formacie (długość 30, 5 cm, 31, 0 cm, 31,5 cm; szerokość 14,5 cm, 15, 0 cm; grubość 8, 5 cm, 9,0 cm, 9,5 cm, 10, 5 cm).

Stropy – wieża przekryta nowymi stropami typu Kleina (założonymi na poziomie dawnych stropów , jak wskazują gniazda po dawnych belkach stropowych) latarnia widokowa przekryta stropodachem; współczesny budynek w części pn. (piwnice w d. skrzydle mieszkalnym) nakryty płytą żelbetową , wylewaną, pomieszczenie wsch. przekryte zrekonstruowanym w cegle sklepieniem kolebkowym .

c.d. na wkładkach

<p>14. Kubatura ok. 700 m³ wieża 241 m³ bud. pn. 459 m³</p>	<p>15. Powierzchnia użytkowa założenia ok. 775 m² wieża 12 m². bud. pn. 153 m²</p>	<p>16. Przeznaczenie pierwotne obronne i użyteczności publicznej</p>	<p>17. Użytkowanie obecne cele kulturalne, usługi</p>
<p>18. Prace budowlane i konserwatorskie, ich przebieg i dokumentacja (po 1945 roku) W latach 1957, 1965 i 1971 przeprowadzono badania architektoniczne zamku oraz opracowano dokumentację dotyczącą zagospodarowania terenu zamku oraz adaptacji wieży i piwnic budynku mieszkalnego zamku, w których urządzono galerię, a na zadaszeniu urządzono odkrytą scenę; wówczas zrekonstruowano i uzupełniono znaczne partie murów obwodowych. Na pocz. I. 90. zaistniała potrzeba remontu murów obwodowych oraz przemurowania korony muru wieży (dec. Nr 8/1994 z 12.01.1994 r). W roku 1997 wykonano prace przy murach obwodowych (założono także izolacje przeciwwilgociowe). W roku 2000 w ramach kolejnego etapu wyremontowano VII kondygnację wieży obejmującą prace: wymurowano koronę murów, wykonano odwodnienie, położono nową klinkierową posadzkę, otynkowano najwyższy bieg schodów, stropodach latarni pokryto blachą miedzianą (zezwolenie nr 113/00 z dn. 14.06.2000 r). W tym samym roku zadaszono ceglami klinkierowymi koronę murów obwodowych.</p>		<p>19. Stan zachowania (fundamenty, ściany zewnętrzne, ściany wewnętrzne, sklepienia, stropy, konstrukcje dachowe, pokrycie dachu, wyposażenie i instalacje) Obiekt utrzymany w dobrym stanie.</p>	
<p>20. Najpilniejsze postulaty konserwatorskie</p>			

21. Akta archiwalne i źródła ikonograficzne (rodzaj, numer i miejsce przechowywania)

Litografia repr. przez Deckera wg rysunku J. Minulotiego z 1839 r (w:) Kalendarz polski, ruski i gospodarski dla Wielkiego Księstwa Poznańskiego 1840 r.

Album Zabytków Światopółka Słupskiego, T. II, cz. I W. Ks. Poznańskie (1917), tablica 8 i tablica 9.

Dokumentacje z lat 1965-1974 opracowane przez PP PKZ Poznań (nr 116 /01- do 025)

23. Uwagi różne

24. Opracowanie karty ewidencyjnej

tekst

J. Niekrasz - Strońska, 2003

imię, nazwisko, data, podpis

plany, rysunki

J. Niekrasz – Strońska, 2003

imię, nazwisko, data, podpis

zdjęcia fotograficzne

J. Niekrasz - Strońska, 2003

imię, nazwisko, data, podpis

miejsce przechowywania negatywów Archiwum WOSOZ Delegatura w Kaliszu
KARTA PO WYPEŁNIENIU PODLEGA OCHRONIE NA PODSTAWIE PRAWA AUTORSKIEGO

22. Bibliografia

R. Linette, Zamek w Ostrzeszowie, Dokumentacja Historyczna, Poznań 1965
Dzieje Ostrzeszowa, pr. zbiorowa pod. red. S. Nawrockiego, Kalisz 190, s. 46 –47.

L. kajzer, J. Augustyniak, Wstęp do studiów nad świeckim budownictwem obronnym sieradzkiego w XIII-XVII/XVIII w, Łódź 1986, s. 18-26.

J. Tomala, Zamek w Ostrzeszowie, Kalisia, Nr 14, 1994 r.

T. Poklewski – Kozieł, Rubież Prośny i Baryczy 1333-1401. Fortyfikacje stałe, Łódź 1994, s. 47.

25. Adnotacje o inspekcjach, informacje o zmianach (daty, imiona i nazwiska wypełniających)

26. Załączniki 1-8

1. Miejscowość..... OSTRZESZÓW	5. Obiekt (nazwa jak w karcie)	6. Zawartość wkładki (nazwa materiału uzupełniającego)
2. Gmina..... Miasto Ostrzeszów	RUINY ZAMKU Z WIEŻĄ	c.d. opisu /pkt. 13/
3. Powiat..... ostrzeszowski		
4. Województwo..... wielkopolskie		

Dachy : latarnia nakryta stropodachem wspartym na żelbetowych słupkach, przestrzenie między słupkami szklone ; budynek w części pn. przekryty dachem pulpitowym (pełniącym funkcję tarasu).

Pokrycie dachowe - stropodach kryty blachą miedzianą, dach budynku pn. kryty płytkami klinkierowymi .

Posadzki - w wieży z wylewki cementowej , posadzka tarasu oraz budynku pn. z płytek klinkierowych ułożonych na wylewce.

Schody- zewnętrzne i wewnętrzne wieży oraz budynku pn. współczesne; schody zewnętrzne wieży umiejscowione w elewacji pn. proste, jednobiegowe, konstrukcji stalowej , o stopniach betonowych, wewnętrzne zabiegowe, o ceglanych stopniach i poręczach z rur stalowych, schody najwyższej kondygnacji tynkowane; budynek pn. - schody wewnętrzne poprzedzające wejście w ścianie pn. muru obwodowego oraz umiejscowione w zach. pomieszczeniu, przy ścianie pd. analogiczne , proste jednobiegowe, żelbetowe, oblicowane płytkami ceramicznymi.

Otworki: wieży - w elewacji południowej, na osi dolnej partii dwa wąskie, otworki strzelnicze, w elewacji północnej, na osi w połowie jej wysokości otwór drzwiowy, zamknięty łukiem ostrym, powyżej w części oktogonalnej otwór okienny o ostrołukowym zamknięciu oraz pojedyncze szczelinowe otworki; mury obwodowe - w murze południowym, po wschodniej stronie wieży, ostrołuczny otwór, w murze północnym, na osi wykuty współcześnie, półkoliście zamknięty otwór wejściowy.

Drzwi zewnętrzne współczesne: w wieży jednoskrzydłowe, metalowe, opierane żelaznymi płaskownikami, w układzie prostokątnym, drzwi budynku pn. dwuskrzydłowe z desek w układzie rombówym, mocowanych w ramie.

Okna : latarni i budynku pn. współczesne, metalowe, pojedyncze.

3. RZUT

Założenie wzniesione na rzucie zbliżonym do prostokąta, / ok. 38 m na 28 m /, dłuższą osią wzdłuż kierunku pn. –pd. prawdopodobnie ujęty w narożne, ukośnie ustawione szkarpy, których relikty zachowały się przy trzech narożnikach, z wyjątkiem północno-zachodniego ; z kwadratową wieżą / dł. boku 9 m / na osi południowego odcinka murów, występująca przed ich kurtynę; od strony północnej dziedziniec zamykało prawdopodobnie prostokątne skrzydło mieszkalne. Obecnie, na reliktach fundamentów tej części zamku istnieje lokal gastronomiczny. Poziom terenu dziedzińca zamkowego jest zróżnicowany : jego węższa część zachodnia jest obniżona o ok. 0.8 m., w stosunku do szerszej wschodniej. Obecnie wejście na teren zamkowy od strony południowej, po obu stronach wieży, fragment oryginalnej bramy zachował się w murze po wschodniej stronie wieży;

Wkładkę założył.....
J. Niekrasz Stronka, 2003 r.
(imię, nazwisko, data)

WOSOZ Delegatura w Kaliszu

Miejsce przechowywania negatywów.....

do wnętrza wieży prowadzą schody dostawione współcześnie do jej północnej elewacji na wys. 2 kondygnacji; we współcześnie zaadaptowanej części, główny otwór wejściowy na osi północnego odcinka murów, tylny od strony dziedzińca w zachodniej części ściany południowej.

4. BRYŁA

Dominantą założenia jest wieża, o niezachowanej pierwotnej wysokości : z kwadratową dolną partią, przechodzącą nieco poniżej połowy wysokości, za pomocą tromp, w oktogonálną część górną, zwieńczoną obecnie tarasem widokowym i niską współczesną latarnią nakrytą płaskim stropodachem. Mury obwodowe w skrzydłach zachodnim, północnym i wschodnim są obecnie niemal jednakowe, zostały nadbudowane, a ich korony przykryto dwuspadowym, ceglanym wykończeniem, z wyjątkiem muru wsch. . Współczesny budynek w części północnej nakryty płaskim stropem, wysokością nie przekracza korony murów.

5. ELEWACJE

Elewacje wieży : 1-osiowe, zwieńczone prostą koroną; w południowej, na osi dolnej partii dwa wąskie, otwory strzelnicze, u nasady części oktogonálnej płytka blenda zamknięta dwulistnym łukiem ostrym, wspartym na nadwieszanej, wałkowej słuzce, ponad nią, sięgająca obecnego zwieńczenia szeroka, prostokątna blenda, zamknięta wtórnie płaskim łukiem odcinkowym; w elewacji północnej, na osi w połowie jej wysokości otwór drzwiowy, zamknięty łukiem ostrym, powyżej w części oktogonálnej otwór okienny o podwójnym ostrołukowym zamknięciu, nad nim płytka blenda zamknięta częściowo wtórnie łukiem dwulistnym /półkolistym i ostrym/, wspartym na kroksztynie; elewacje zachodnia i wschodnia ślepe; w elewacji zachodniej, przy północnym narożniku zachowały się fragmenty południowego muru obwodowego oraz zarys dwuspadowego dachu nieistniejącego dziś budynku; w północnej części elewacji wschodniej zachował się fragment bramy - jej zachodnie ościeże z nasadą łuku, /wykorzystane we współczesnej rekonstrukcji/, za nim otwór po belce zabezpieczającej wrota. Pojedyncze szczelinowe otwory obserwacyjne występują na trzech górnych poziomach partii oktogonálnej od południa, południowego zachodu i zachodu.

Mury obwodowe z nowym oblicowaniem; w murze południowym, po wschodniej stronie wieży, ostrołuczny otwór w murze północnym, na osi wykuty współcześnie, półkoliście zamknięty otwór wejściowy do lokalu gastronomicznego.

6. WNĘTRZE

Dyspozycja wnętrza wieży odpowiada jej zewnętrznemu obrysowi. Podzielona na siedem kondygnacji, z których ostatnia jest platformą widokową, nowymi stropami, osadzonymi mniej więcej na poziomie dawnych / ślady gniazd po pierwotnych belkach stropowych/, z nowymi schodami. Dolna, czworoboczna część wieży podzielona na trzy kondygnacje, o rzucie zbliżonym do kwadratu; pierwsza kondygnacja dostępna z drugiej, ma charakter wnętrza piwnicznego, w kondygnacji drugiej, w jej narożu północno-zachodnim zachowały się relikty kapy kominka; w narożach czwartej kondygnacji trompy spod części oktogonálnej, z których trompa w narożu północno-zachodnim została zamurowana, w związku z zakładaniem nowych schodów, w północnej ścianie ostrołukowy otwór okienny. W kondygnacji czwartej, piątej i szóstej pojedyncze otwory obserwacyjne skierowane ku południowi, południowemu zachodowi i zachodowi.

1. Miejscowość..... OSTRZESZÓW	5. Obiekt (nazwa jak w karcie) RUINY ZAMKU Z WIEŻĄ	6. Zawartość wkładki (nazwa materiału uzupełniającego) c.d. opisu /pkt. 13/, c.d. historii /pkt. 12/ spis fotografii
2. Gmina..... Miasto Ostrzeszów		
3. Powiat..... ostrzeszowski		
4. Województwo..... wielkopolskie		

7. WYPOSAŻENIE

W wieży przechowywane są stare, drewniane drzwi XIX w (?) poprzednio zamontowane w otworze wejściowym, jednoskrzydłowe, deskowe.

8. INSTALACJE

W wieży i budynku pn. instalacja elektryczna , w budynku pn. także wod. – kan.

c.d. historii pkt. 12

W okresie od ok. 1930-1945 założono na terenie wzgórza miniaturowy park oraz przeprowadzono remont wewnątrz wieży. Założono wówczas stropy kleinowskie /zachowując dawny podział na kondygnacje/ oraz szerokie schody, dodano siódmą kondygnację stanowiącą platformę widokową oraz dobudowano do płn. elewacji wieży drewniany ganek i schody, prowadzące do wejścia na wysokości drugiej kondygnacji. W latach 50.XX. powstały niezrealizowane projekty adaptacji wieży na tzw. „harcówkę” ZHP oraz użytkowania obiektu jako wieży widokowej. W roku 1965 Pracownie Konserwacji Zabytków z Poznania przeprowadziły na zlecenie Wojewódzkiego Konserwatora Zabytków inwentaryzację pomiarową pozostałości zamku wraz z badaniami architektonicznymi i historycznymi. Kolejne badania architektoniczne przeprowadzono w 1971 r. Opracowano dokumentację dotyczącą zagospodarowania terenu zamku oraz adaptacji wieży i piwnic budynku mieszkalnego zamku, w których urządzono galerię, a na zadaszeniu urządzono odkrytą scenę; wówczas zrekonstruowano i uzupełniono znaczne partie murów obwodowych. Obecnie w wieży organizowane są czasowe wystawy plastyczne oraz pełni ona funkcję wieży widokowej; w budynku pn. od 2002 r. mieści się lokal gastronomiczny. Z zamku zachowały się: wieża /mury wieży na całej wysokości, z wyjątkiem nadbudowanej 7 kondygnacji, zachowały wiązanie gotyckie, z zastosowaniem dla części główek cegły glazurowanej; wtórne przemurowania z cegły maszynowej dotyczą głównie części ośmiobocznej oraz narożnych uskoków przy przejściu części kwadratowej w ośmiobok/, mury obwodowe /mur wschodni - zachował relikty dwu diagonalnych szkarp w narożu pn. i pd., fragment muru pośrodku o zniszczonym licu i koronie; mur zachodni – zachował się w ¾ pierwotnej długości /ob. wtórnie przemurowane lico z zachowaniem oryginalnych wymiarów cegieł/, od pd. posiada on relikty diagonalnej szkarpy; mur południowy- po wsch. stronie wieży przetrwały relikty muru pd. o wątku gotyckim /dobijającego pierwotnie do bramy/, piwnice budynku

Wkładkę założył.....**J. Niekrasz-Stróńska, 2003 r**
(imię, nazwisko, data)

WOSÓZ Delegatura w Kaliszu

Miejsce przechowywania negatywów.....

zamykającego dziedziniec od pn. (dom zamkowy) -zrekonstruowane w poziomie jednej kondygnacji z podziałem na 3 pomieszczenia w układzie amfiladowym.

Położenie ziemi ostrzeszowskiej na pograniczu ze Śląskiem stanowiło o jego strategicznym. Ostrzeszowska warownia powstała w ramach tworzonego przez Kazimierza Wielkiego, systemu fortyfikacji, dla obrony centralnych ziem państwa. Najbliższe terytorialnie warownie to Kalisz, Chocz, Koło, Sieradz, Piotrków. Jest on typowym przykładem granicznego zamku obronnego: prostokąt muru obwodowego z domem murowanym na jednej kurtynie, z wieżą i ustawioną przy niej prostą bramą w murze, usytuowanymi na kurtynie przeciwległej. W grupie tej zamek wyróżnia się kwadratowym rzutem wieży przechodzącej w ośmiobok w górnych kondygnacjach; tradycyjnie wiązano z fundacjami Kazimierza Wielkiego formę oktogonálną wież. Formalnie zamek ten należy wiązać z architekturą obronną Śląska. Najbliższą analogią dla Ostrzeszowa jest zamek w Wołowie k. Wrocławia z ok. poł. XIV w. wzniesiony przez Konrada Oleśnickiego.

SPIS FOTOGRAFII

1/ Wieża widok ogólny od pd. 2/ Wieża widok ogólny od pn. 3/ Wieża widok od pd. – zach. 4/ Wieża widok od pn. – zach. 5./ Środkowe kondygnacje wieży w elewacji pd. 6/ Najwyższa kondygnacja wieży, widok pd. 7/ Fragment muru po wsch. stronie wieży. 8/ Fragment muru po wsch. stronie wieży, widok od dziedzińca. 9/ Diagonalna szkarpa pd. – wsch. 10/ Szkarpa pd. – zach. 11/ Fragment wsch. kurtyny muru. 12/ Zachodni fragment muru pd. 13/ Zachodnia kurtyna muru. 14/ Fragment zach. Kurtyny muru od strony dziedzińca. 15/ Część pn. zrekonstruowane piwnice d. skrzydła mieszkalnego. 16/ Fragment wsch. kurtyny muru od strony dziedzińca. 17/ Kurtyna pn. 18/ Widok z wieży na zrekonstruowane piwnice skrzydła mieszkalnego. 19/ Schody w poziomie piwnic. 20/Przesklepienie otworu wejściowego. 21/ Dawne drzwi wejściowe. 22/ Strop Kleina. 23/ Otwór okienny w wieży. 24/ Otwór okienny wieży. 25/ Otwór okienny V kondygnacji. 26/ Trompy w IV kondygnacji. 27/ Mur III kondygnacji. 28/ Schody wieży. 29/ „Latarnia” na tarasie widokowym.

SPIS ILUSTRACJI (odbitki ksero)

I.Litografia rep. przez Deckera wg rysunku J. Minutoliego z 1839 r (w:) Kalendarz polski, ruski i gospodarski dla Wielkopolskiego Księstwa Poznańskiego 1840 r.

II. Rys. Z. Światopełka Słupskiego (w:) Album Zabytków Światopełka Słupskiego, T. II, cz. I, W. Ks. Poznańskie /1917/, tablica 8

III. Rys. Z. Światopełka Słupskiego (w:) Album Zabytków Światopełka Słupskiego, T. II, cz. I, W. Ks. Poznańskie /1917/, tablica 9

IV. Rzut zamku w Ostrzeszowie wg inwentaryzacji pomiarowej wykonanej w 1965 r przez H.i Z. Ziętkiewiczów z Pracowni Projektowej P.K.Z. w Poznaniu.

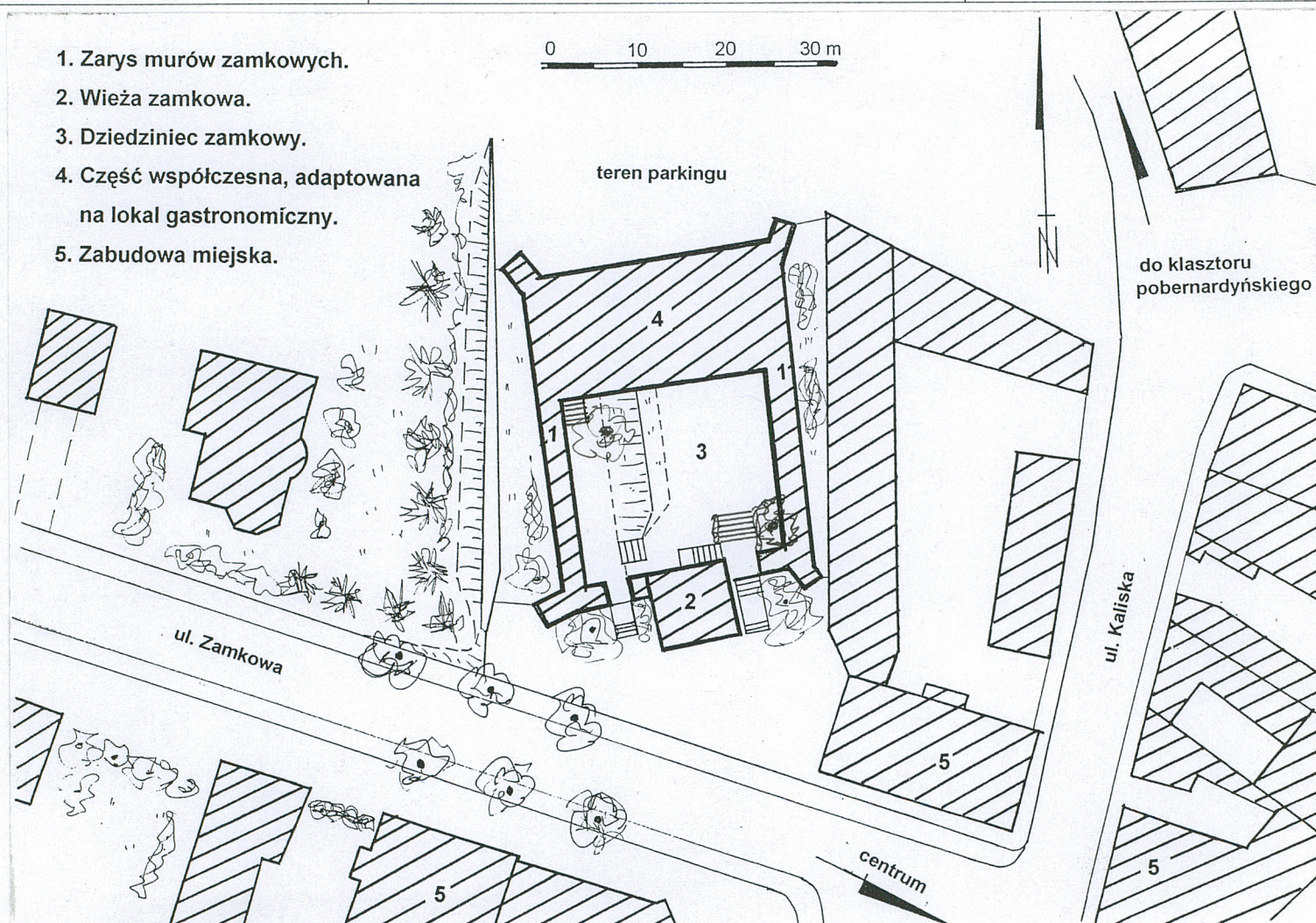
OSTRZESZÓW

1. Miejscowość.....**Miasto Ostrzeszów**
 2. Gmina.....
 3. Powiat.....**ostrzeszowski**
 4. Województwo.....**wielkopolskie**

5. Obiekt (nazwa jak w karcie)

RUINY ZAMKU Z WIEŻĄ

6. Zawartość wkładki (nazwa materiału uzupełniającego)

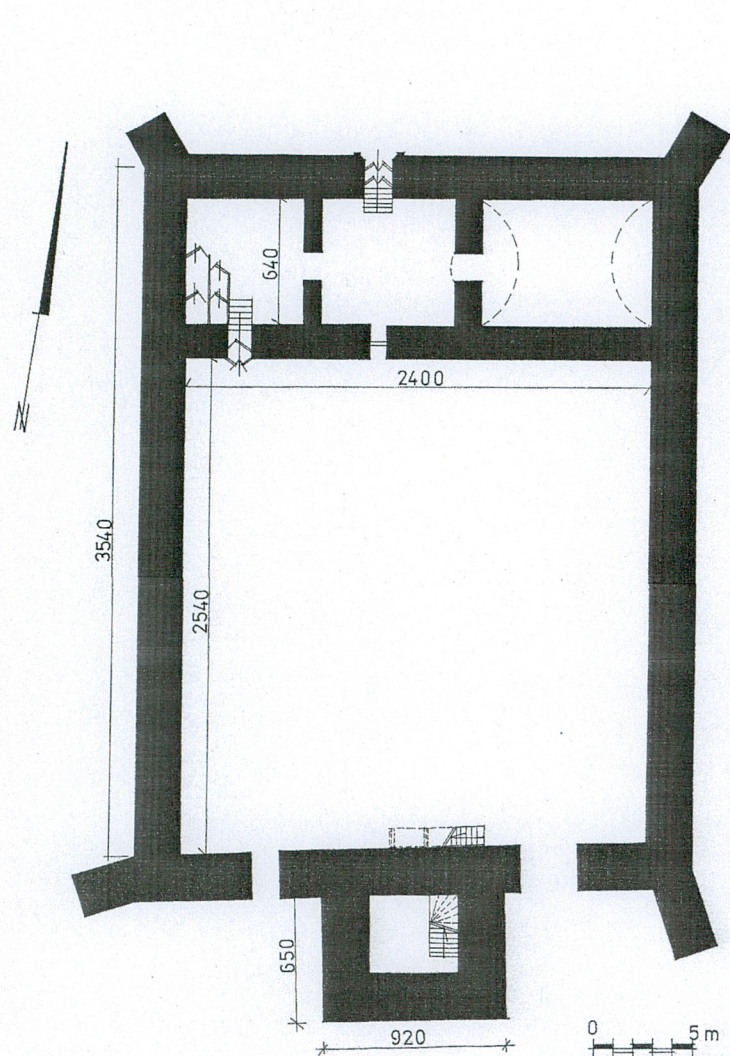
plan sytuacyjny, rzut

Wkładkę założył.....

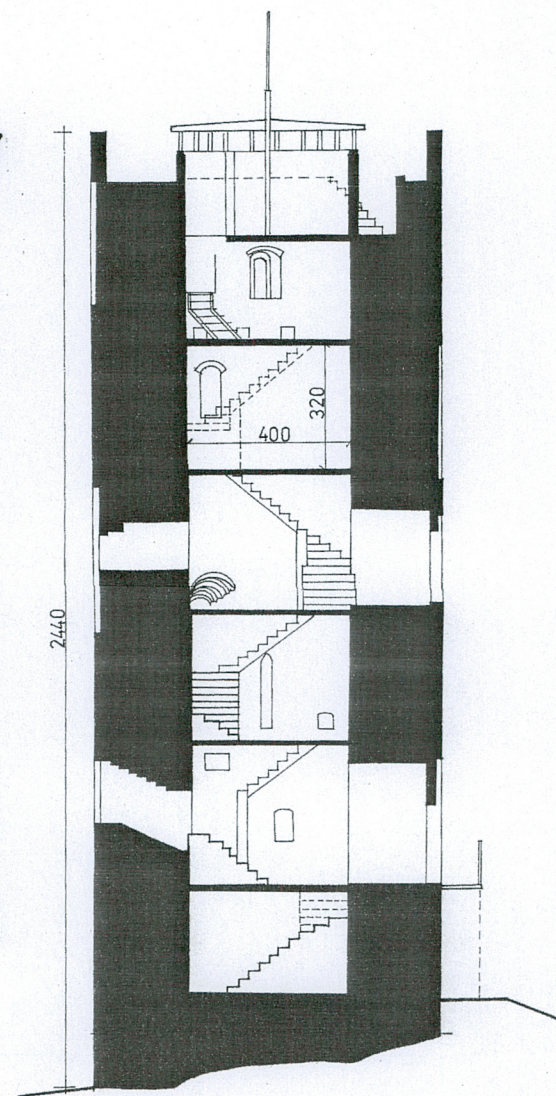
(imie, nazwisko, data)

J. Niekrasz- Strońska, 2003 rMiejsce przechowywania negatywów.....**WOSOZ-Delegatura w Kaliszu**

Wzór ODZ 1999 r



OSTRZESZÓW ZAMEK KAZIMIERZOWSKI, RZUT POZIOMY
H-CAŁKOWITA WIEŻY OK. 24 M



PRZEKRÓJ WIEŻY NA OSI PN.-PD.

W/G INWENTARYZACJI POMIAROWEJ
WYKONANEJ PRZEZ H.Z. ZIĘTKIEWICZÓW

OSTRZESZÓW

1. Miejscowość.....**Miasto Ostrzeszów**
2. Gmina.....
3. Powiat.....**ostrzeszowski**
4. Województwo.....**wielkopolskie**

5. Obiekt (nazwa jak w karcie)

RUINY ZAMKU Z WIEŻĄ

6. Zawartość wkładki (nazwa materiału uzupełniającego)

6 fotografii

3



4



5

Wkładkę założył J. Niekrasz- Strońska, 2003 r.
(imię, nazwisko, data)

Miejsce przechowywania negatywów.....WOSOZ Delegatura w Kaliszu.....



OSTRZESZÓW

1. Miejscowość.....
2. Gmina.....
3. Powiat.....
4. Województwo.....

Miasto Ostrzeszów

ostrzeszowski

wielkopolskie

5. Obiekt (nazwa jak w karcie)

RUINY ZAMKU Z WIEŻĄ

6. Zawartość wkładki (nazwa materiału uzupełniającego)

7 fotografii



9



10



11

Wkładkę założył.....
(imię, nazwisko, data)

Miejsce przechowywania negatywów.....

WOSQZ Delegatura w Kaliszu

Wzór ODZ 1999 r

12



13



14



15



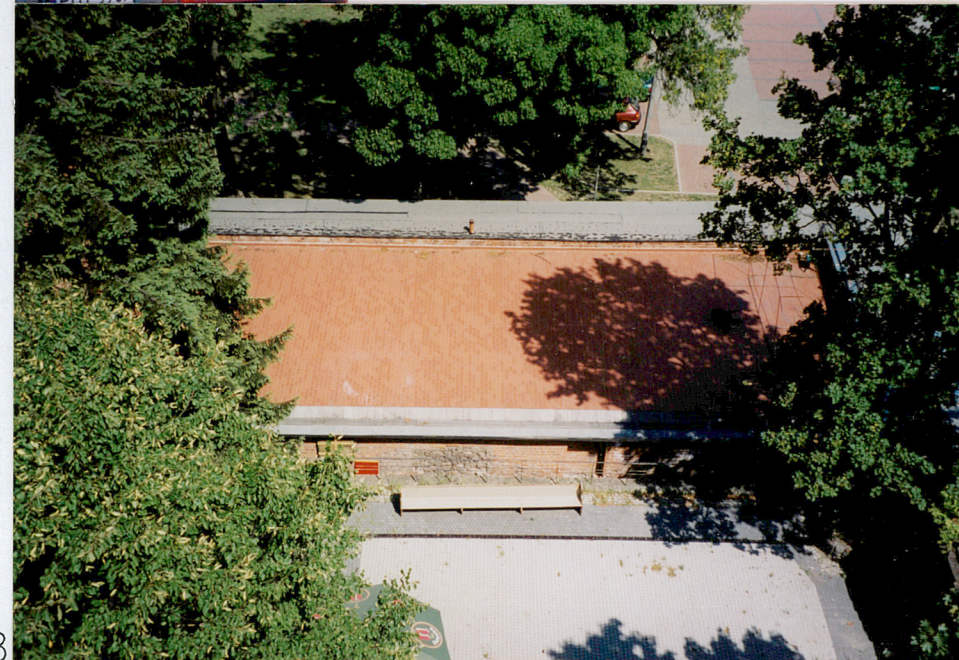
OSTRZESZÓW

1. Miejscowość.....**Miasto Ostrzeszów**.....
 2. Gmina.....**Miasto Ostrzeszów**.....
 3. Powiat.....**ostrzeszowski**.....
 4. Województwo.....**wielkopolskie**.....

5. Obiekt (nazwa jak w karcie)

RUINY ZAMKU Z WIEŻĄ

6. Zawartość wkładki (nazwa materiału uzupełniającego)

7 fotografii

Wkładkę założył *J. Niekrasz-Strońska, 2003 r.*.....
 (imię, nazwisko, data)

Miejsce przechowywania negatywów.....*WOSOZ Delegatura w Kaliszu*.....



OSTRZESZÓW

1. Miejscowość.....**Miasto Ostrzeszów**
 2. Gmina.....
 3. Powiat.....**ostrzeszowski**
 4. Województwo.....**wielkopolskie**

5. Obiekt (nazwa jak w karcie)

RUINY ZAMKU Z WIEŻĄ

6. Zawartość wkładki (nazwa materiału uzupełniającego)

7 fotografii



Wkładkę założył.....*J. Niekrasz- Strońska, 2003 r*.....
 (imię, nazwisko, data)

Miejsce przechowywania negatywów.....*WOSOZ.Delegatura.w.Kaliszu*.....

26



27



28



29



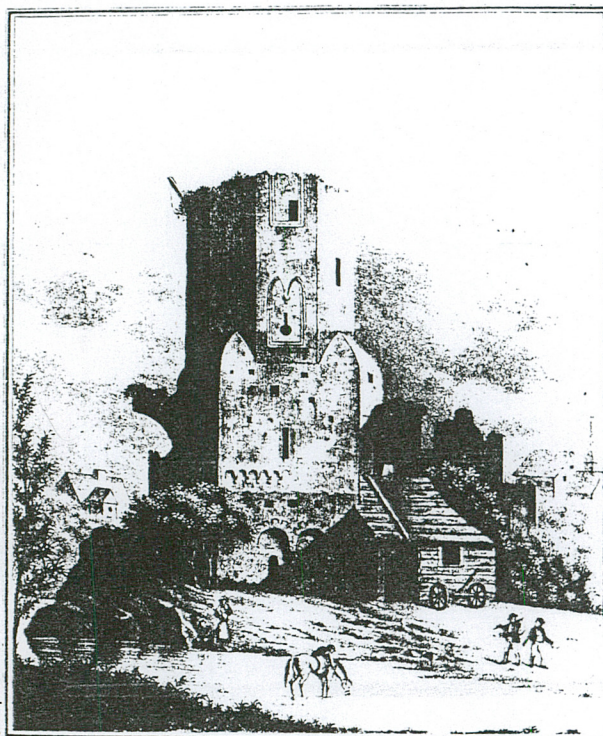
OSTRZESZÓW

1. Miejscowość.....**Miasto Ostrzeszów**.....
2. Gmina.....**Ostrzeszów**.....
3. Powiat.....**ostrzeszowski**.....
4. Województwo.....**wielkopolskie**.....

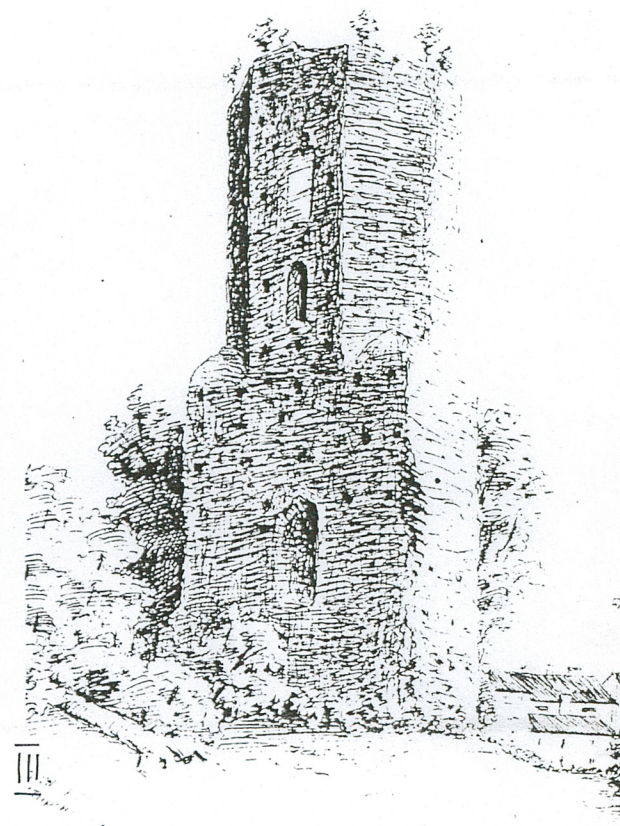
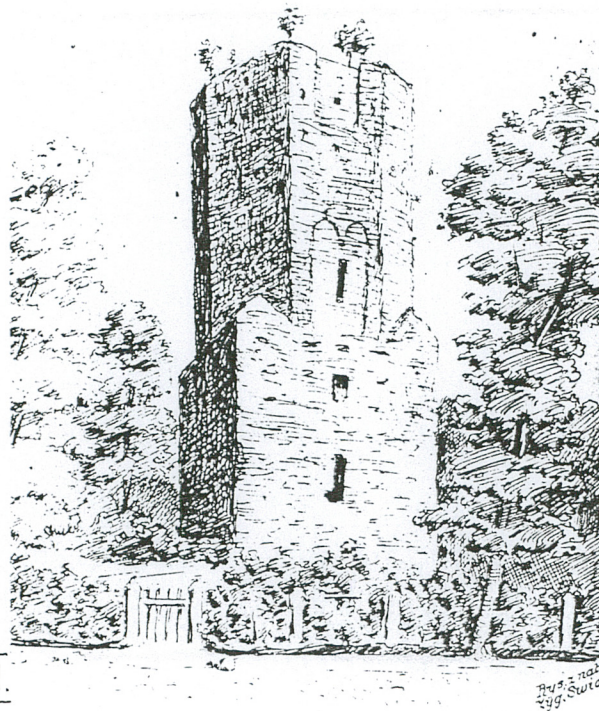
5. Obiekt (nazwa jak w karcie)

RUINY ZAMKU Z WIEŻĄ

6. Zawartość wkładki (nazwa materiału uzupełniającego)

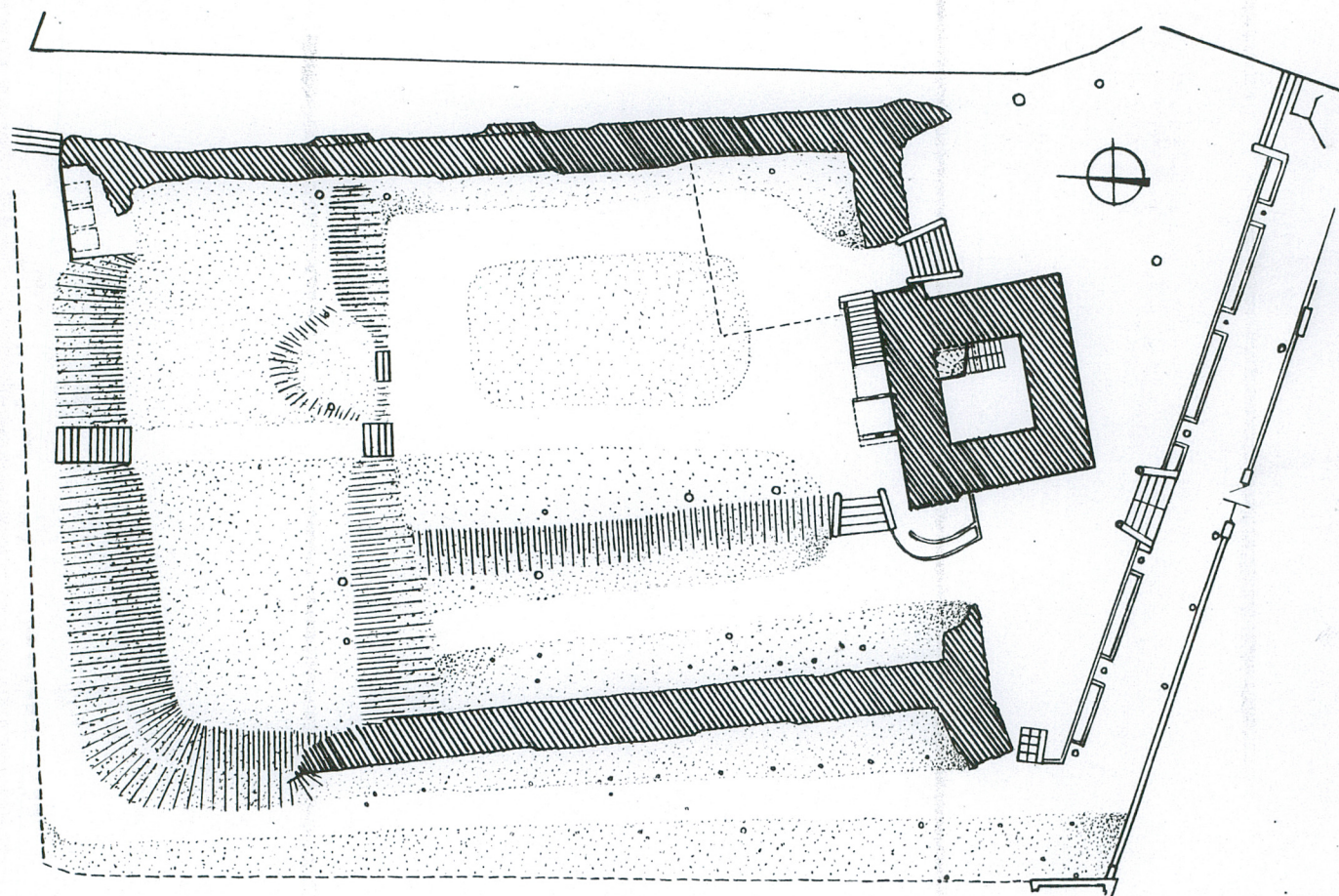
odbitka ksero

Znaliska zamku Ostrzeszowskiego.



Wkładkę założył *J. Niekrasz-Strońska, 2003 r.*
(imię, nazwisko, data)

Miejsce przechowywania negatywów.....*WOSOZ-Delegatura w Kaliszu*.....



Ostrzeszów. Zamek. Rzut wg. inwentaryzacji pomiarowej wykonanej w 1965 r.
przez H.Z. Ziętkiewiczów z Pracowni Projektowej P.K.Z. w Poznaniu.