

1. Obiekt

BUDYNEK MIESZKALNY, ul. 28 Czerwca 1956 r. 316

2. Czas powstania

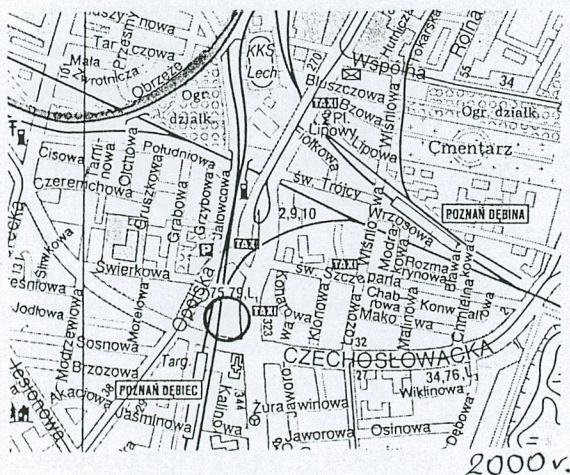
koniec XIX w.

3. Miejscowość

WIELKOPOLSKIE

POZNAŃ

11. Zdjęcia, rzut, przekrój, sytuacja, orientacja



4. Adres

ul. 28 Czerwca 1956 r. 316

Poznań

nr hipoteczny

5. Przynależność administracyjna

województwo poznańskie

gmina

6. Poprzednie nazwy miejscowości

Posen

7. Przynależność administracyjna

przed 1 VI 1975

województwo poznańskie

powiat

8. Właściciel i jego adres

9. Użytkownik i jego adres

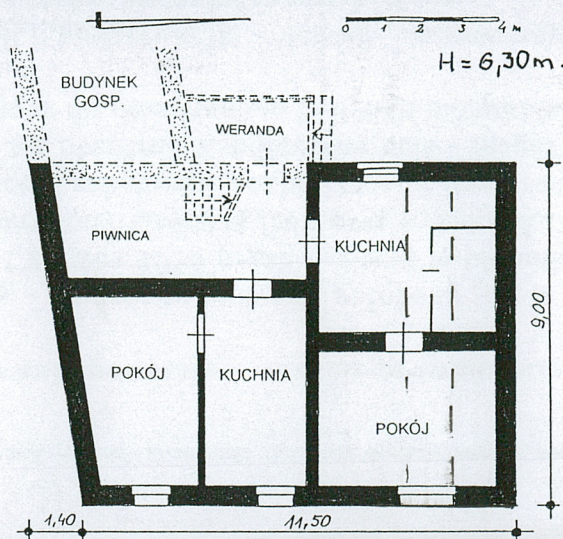
budynek w trakcie rozbiórki

10. Rejestr zabytków

Nr

data

RZUT PARTERU SKALA 1 : 200



W pierwszej połowie XVIII w. władze miejskie podjęły decyzję o zasiedleniu podupadających wsi należących do Poznania - Rataj, Jeżyc, Górczyna, Winiar, Wildy, Dębca, Lubonia oraz folwarków Bonin i Szeląg. W 1730 r. przybyła do Poznania grupa emigrantów z Bambergu w Niemczech składająca się z 16 rodzin (68 osób), która została rozlokowana we wsi Dębiec należącej do parafii w Wirach. Wszyscy osadnicy byli katolikami. W 1845 r. wieś liczyła 20 gospodarzy bamberskich i tylko 2 polskich.

Opisywany budynek został wzniesiony w roku 1898 dla rodziny Paetzów.

W roku 1925 wieś Dębiec włączona została w granice miasta Poznania. Główna ulica, przy której usytuowana była większość gospodarstw bamberskich otrzymała nazwę Dębiecka. Omawiany budynek oznaczono numerem 28 lub 31.

Według zapisów Ksiąg Adresowych miasta Poznania z lat 1926 - 30 właścicielem budynku był [REDAKTOWANO]

W roku 1962 ziemię należącą do gospodarstwa po stronie zach. wykupił Skarb Państwa.

Obecnie właścicielem jest [REDAKTOWANO]
[REDAKTOWANO] Budynek jest w trakcie rozbiórki.

Opracowanie powstało w trakcie prowadzenia prac rozbiórkowych budynku.

Sytuacja - omawiany budynek położony jest w pd. części miasta Poznania, w dzielnicy Dębiec, przy ulicy 28 Czerwca 1956 przebiegającej w kierunku pn. - pd. Budynek usytuowany jest po zach. stronie ulicy i zwrócony elewacją frontową w kierunku wsch. Po obu stronach budynku znajduje się podobna rozproszona zabudowa pochodząca z tego samego okresu (koniec XIX w.). Od strony podwórza znajduje się obszerna współczesna hala - magazyn. W latach 90-tych rozebrano budynek gospodarczy przylegający do omawianego budynku mieszkalnego. Otaczający teren ma ukształtowanie płaskie.

Materiał i konstrukcja - *ściany* - murowane z cegieł ceramicznych, układ cegieł niewidoczny - wszystkie ściany budynku są otynkowane.

Stropy - w piwnicy - w części narożnej budynku (naroże pd.zach.) niewielka piwnica przykryta stropem ceramicznym odcinkowym opartym na belkach stalowych przebiegających wzdłuż osi pn. - pd. Nad parterem strop drewniany, wypełnienie polepą z gliny i trzciny.

Więźba dachowa - drewniana zachowana, płatwiowo - kleszczowa. Krokwie łączone w pary bez belki kalenicowej. Słupy podtrzymujące płatwie dwustronnie mieczowane. Wysokie murowane ścianki kolankowe stanowią podparcie dla murłat. Ozdobnie zakończone krokwie wystają poza lico ściany i tworzą okap dachu. Fotografie nr [REDAKTOWANO] ukazują konstrukcję drewnianą daszku wystawki w połaci wsch. nad kapliczką.

Pokrycie dachowe - papa na deskowaniu.

Posadzki - w pokojach - podłogi z desek drewnianych. Na poddaszu deski podłogowe mocowane do belek stropowych. W piwnicy posadzka prawdopodobnie betonowa lub wyłożona ceglami (piwnica niedostępna).

Schody - na poddasze zlikwidowano w trakcie prac rozbiórkowych. Według opisu właściciela budynku były to schody drewniane proste na belkach policzkowych. Usytuowanie pokazano na rysunku. Schody do piwnicy - niedostępne, przykryte warstwą gruzu z rozbiórki ścian.

Otwory - wszystkie otwory okienne i drzwiowe prostopadłokątne.

Okna - wszystkie okna wtórne.

Drzwi - częściowo zachowane drzwi wewnętrzne - drewniane, ramowo - płycinowe.

Rzut - w kształcie trapezu, którego bok pn. z zach. i wsch. tworzą kąty proste, a bok pd. przebiega ukośnie. Układ wnętrza dwutraktowy. Do rzutu głównego w przeszłości przylegał budynek gospodarczy na przedłużeniu ukośnego boku pd. oraz weranda po stronie zach.

Bryła - prostopadłościan, którego ściana pd. przebiega ukośnie, nakryty dachem dwuspadowym o niewielkim nachyleniu połaci z użytkowym poddaszem. Obiekt w części pd. zach. jest podpiwniczony.

14. Kubatura (w m ³) <div>483</div>	15. Powierzchnia użytkowa (w m ²) <div>190</div>	16. Przeznaczenie pierwotne <div>budynek mieszkalny</div>	17. Użytkowanie obecne <div>budynek w trakcie rozbiórki</div>
18. Prace budowlane i konserwatorskie, ich przebieg i dokumentacja <div>W ostatnich latach nie przeprowadzano znacznych remontów.</div>		19. Stan zachowania (fundamenty, ściany zewnętrzne, ściany wewnętrzne, sklepienia, stropy, konstrukcje dachowe, pokrycie dachu, wyposażenie i instalacje) <div>Budynek w trakcie rozbiórki</div>	
		20. Najpilniejsze postulaty konserwatorskie	

21. Akta archiwalne (rodzaj akt, numer i miejsce przechowywania)

1. Plany archiwalne m. Poznania - Biblioteka UAM, Dział Kartografii
2. Adreßbuch der Provinzialhauptstadt Posen; Księgi Adresowe m. Poznania, WAP, lata 1926 - 30.

22. Biblioteka

1. Maria Paradowska, Bambrzy w Poznaniu, KMP 1993, str. 311 - 332
2. Maria Paradowska, Bambrzy, Media Rodzina of Poznań, 1998, str. 54, 148, 150, 162, 173.

23. Źródła ikonograficzne i fotografia (rodzaj, miejsce przechowywania, sygnatury)

24. Uwagi różne

25. Opracował

tekst mgr Wojciech Sobkowski, mgr Andrzej Pryszczewski

imię, nazwisko, data, podpis

plany, rysunki mgr Wojciech Sobkowski, mgr Andrzej Pryszczewski

imię, nazwisko, data, podpis

zdjęcia fotogr. mgr Wojciech Sobkowski, mgr Andrzej Pryszczewski

imię, nazwisko, data, podpis

miejsce przechowywania negatywów MKZ 10. 2000 r.

KARTA PO WYPEŁNIENIU PODLEGA OCHRONIE NA PODSTAWIE PRZEPISÓW PRAWA AUTORSKIEGO

26. Adnotacje o inspekcjach, informacje o zmianach (daty, imiona i nazwiska wypełniających)

27. Załączniki

1. Miejscowość	2. Obiekt (nazwa jak w karcie)	3. Zawartość wkładki
POZNAŃ	BUDYNEK MIESZKALNY, ul. 28 Czerwca 1956 r. 316	OPIS, MATERIAŁ ILUSTRACYJNY

c.d. p-tu 13

W połaci dachowej wsch. istniała wystawka nakryta daszkiem dwuspadowym przykrywającym charakterystyczną kapliczkę wbudowaną w ścianę poddasza.

Elewacje - wszystkie elewacje otynkowane. Do elewacji pd. przylega budynek sąsiedni całkowicie ją zasłaniający.

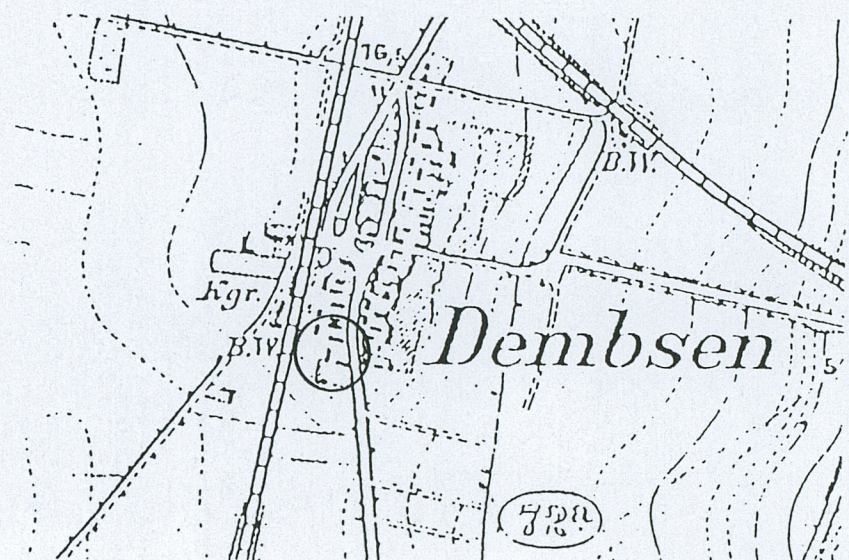
Elewacja frontowa, wsch. - na parterze trzy otwory okienne współcześnie zmienione, powyżej dwa otwory okienne poddasza. Pomiędzy nimi fragment dawnej kapliczki wbudowanej w ścianę poddasza. W trakcie prowadzonych prac rozbiórkowych kapliczka została rozebrana w pierwszym etapie. Kapliczkę ukazuje fotografia czarno - biała z połowy lat 90 - tych ze zbiorów właściciela. Centralnym elementem kapliczki była konchowa nisza, w której umieszczona była figura. Niszę ujęto dwoma pilastrami opartymi na nieznacznym gzymsie ze wspornikami i zwieńczono trójkątnym naczółkiem. Kapliczkę przykrywał dwuspadowy daszek wystawki znacznie wysunięty poza lico ściany frontowej. Zdjęcie archiwalne (zał. nr) ukazuje dekoracje nadokienne oraz ozdobną konstrukcję drewnianą daszku nad kapliczką zwieńczonego pazdurem.

Elewacja tylna, zach. - część pd. ściany rozebrana - dawniej w tej części usytuowana była weranda z wejściem głównym do budynku. Po stronie pn. szeroki otwór okienny. Na wysokości poddasza istniały dwa otwory okienne.

Elewacja boczna, pn. - jeden otwór okienny na wysokości poddasza.

Wnętrze - czytelny pozostał układ dawnego wnętrza. Wtórnie dodano kuchnię od strony wsch.

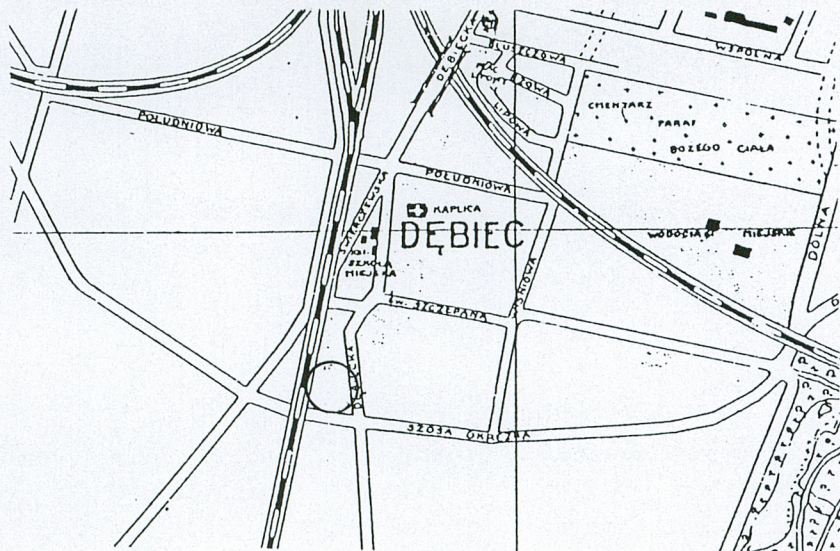
Instalacje - elektryczna, wodociągowa, gazowa, kanalizacyjna.



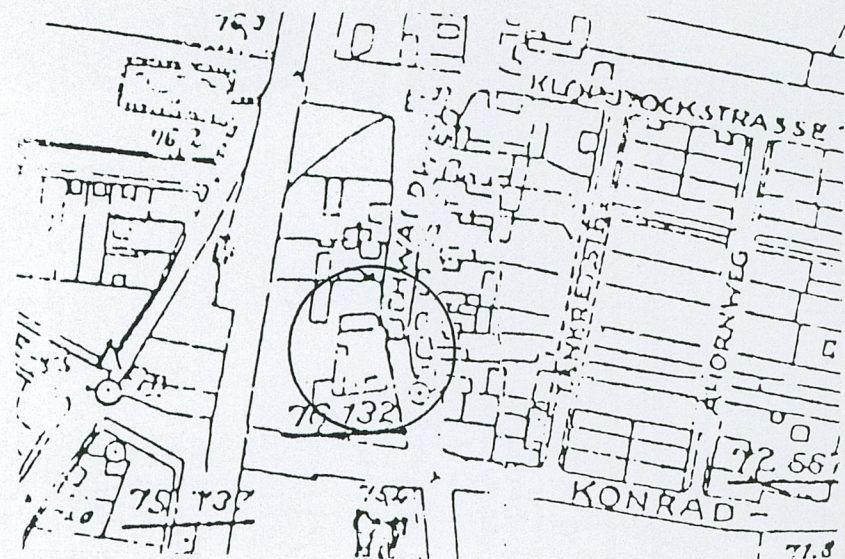
Wkładkę założył: mgr Wojciech Sobkowski, mgr Andrzej Pryszczewski X. 2000 r.

Miejsce przechowywania negatywów: MKZ

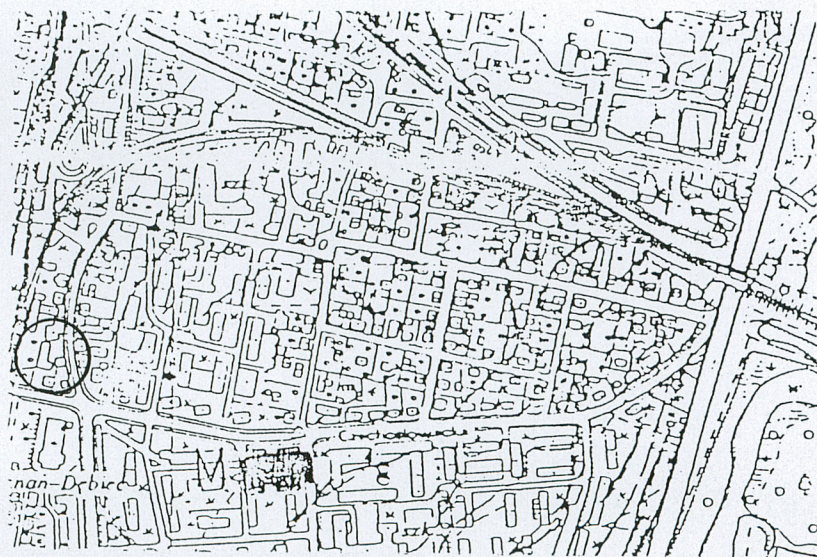
KONIEC XIX w.



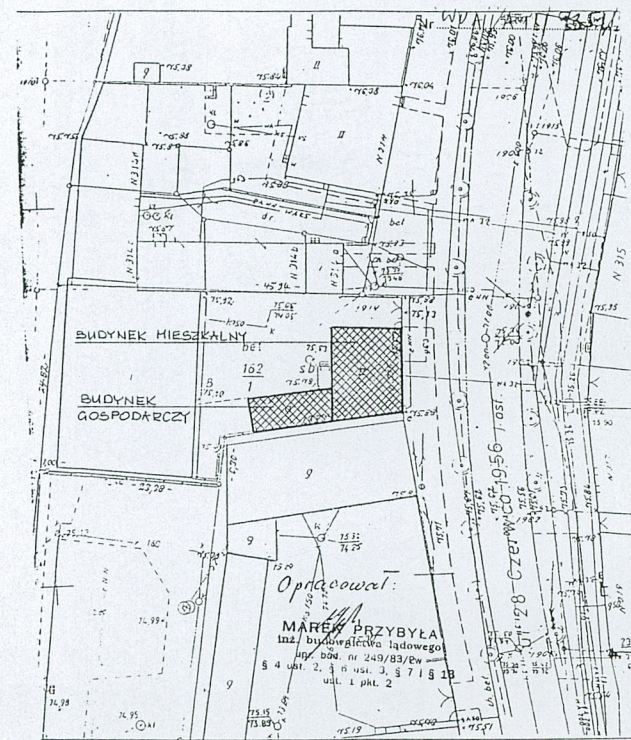
1927r.



1942r.



1995r.



1. Miejscowość

POZNAŃ

2. Obiekt (nazwa jak w karcie)

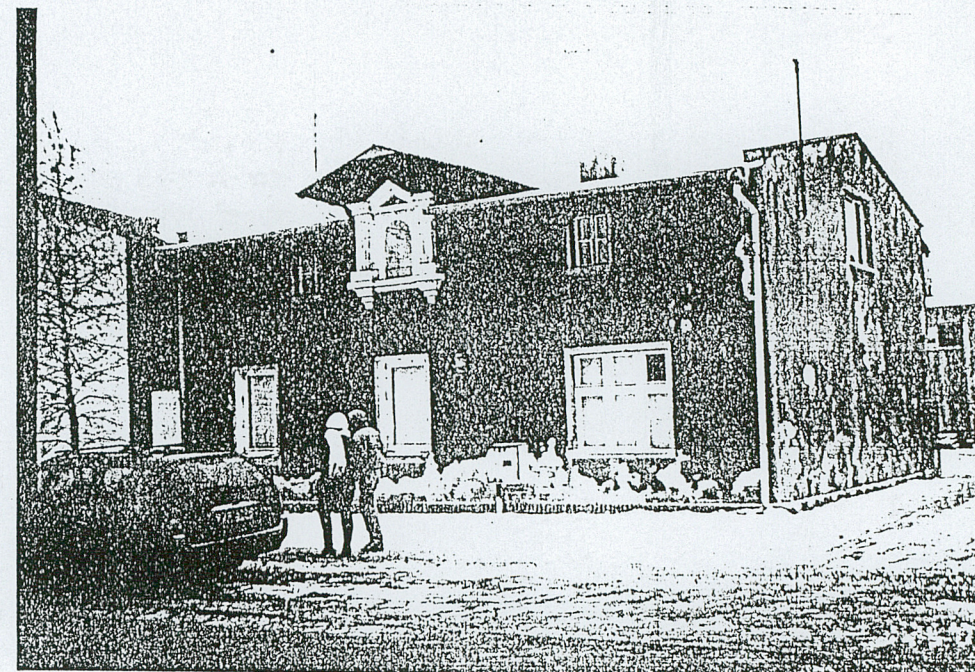
BUDYNEK MIESZKALNY, ul. 28 Czerwca 1956 r. 316

3. Zawartość wkładki

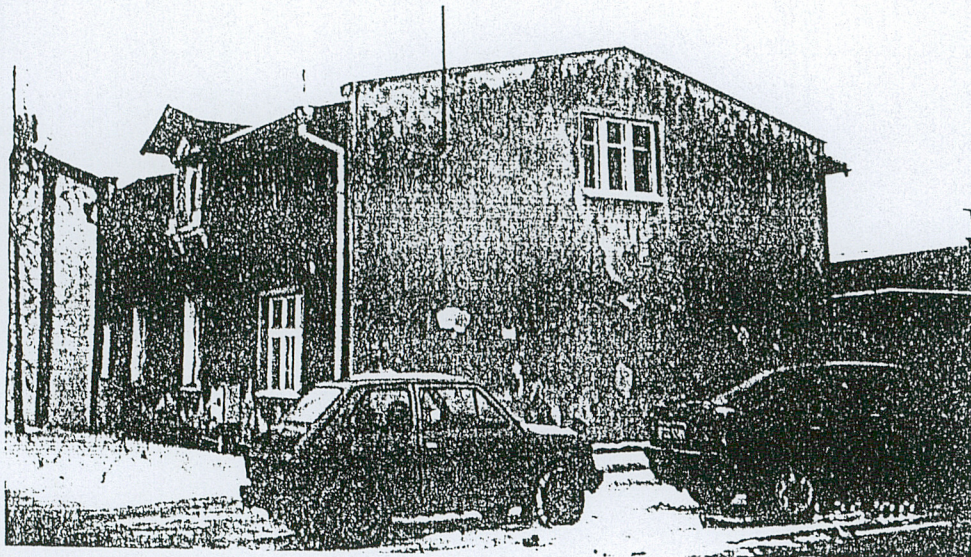
FOTOGRAFIE



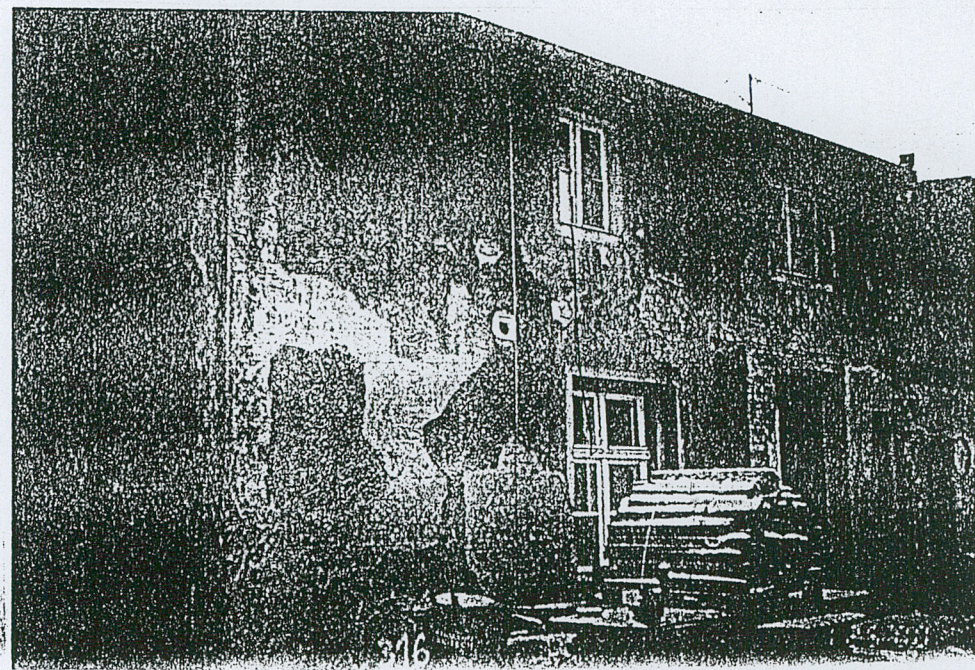
3. Dom Jana Paetza we wsi Dębiec z 1898 r.



LATA 90-te XX w.



LATA 90 te xxw.



LATA 90 te xxw.

1. Miejscowość

POZNAŃ

2. Obiekt (nazwa jak w karcie)

BUDYNEK MIESZKALNY, ul. 28 Czerwca 1956 r. 316

3. Zawartość wkładki

FOTOGRAFIE



2



3



4



5



6



7



8

1. Miejscowość

POZNAŃ

2. Obiekt (nazwa jak w karcie)

BUDYNEK MIESZKALNY, ul. 28 Czerwca 1956 r. 316

3. Zawartość wkładki

FOTOGRAFIE



9



10



11



12

1. Elewacja wsch., widok ogólny w kier. pd.zach.
2. Elewacja wsch.
3. Miejsce dawnej kapliczki, elew. wsch.
4. Fragm. elewacji zach., widok w kier. pn.
5. Część pd.zach. rozebranego budynku, widok w kier. wsch.
6. Elewacja boczna, pn.
7. Lampka z numerem i poprzednią nazwą ulicy
8. Okno poddasza elewacji wsch.
9. Ozdobne zakończenia krokwi
10. Belki stropowe nad parterem w części rozebranej
11. Fragm. więźby dachowej w narożu pd.wsch.
12. Fragm. rozebranej więźby, widok w kier. pn.wsch.