

1. Obiekt

BUDYNEK MIESZKALNY - ul. 28 Czerwca 1956 r. nr 311

2. Czas powstania

1882 r.

3. Miejscowość

11. Zdjęcia, rzut, przekrój, sytuacja, orientacja



4. Adres

Poznań  
ul. 28 Czerwca 1958 r. nr 311  
61-469 Poznań

nr hipoteczny

5. Przynależność administracyjna

województwo poznańskie

gmina Poznań

6. Poprzednie nazwy miejscowości

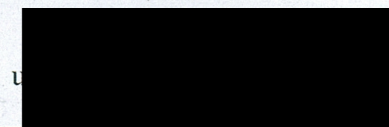
Posen

7. Przynależność administracyjna  
przed 1 VI 1995

województwo poznańskie

powiat Poznań

8. Właściciel i jego adres



9. Użytkownik i jego adres

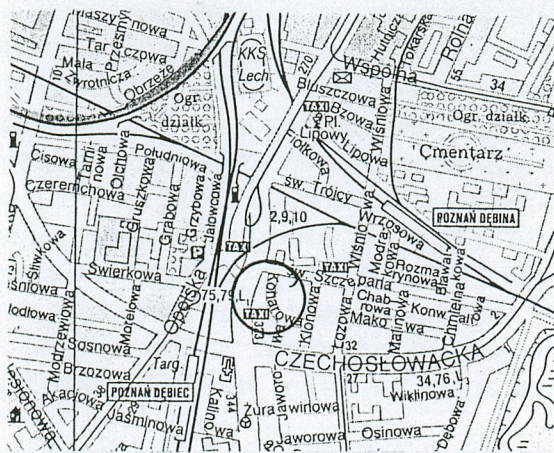
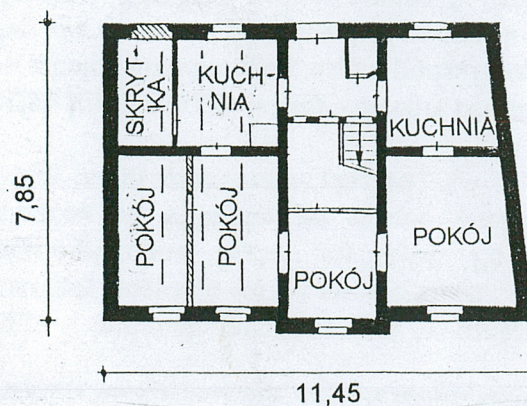
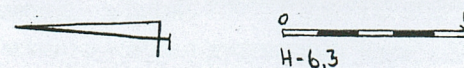


10. Rejestr zabytków

Nr

data

RZUT PARTERU SKALA 1:200



mapa współczesna



W pierwszej połowie XVIII w. władze miejskie podjęły decyzję o zasiedleniu podupadających wsi należących do Poznania - Rataj, Jeżyc, Górczyna, Winiar, Wildy, Dębca, Lubonia oraz folwarków Bonin i Szela. W 1730 r. przybyła do Poznania grupa emigrantów z Bambergu w Niemczech składająca się z 16 rodzin (68 osób), która została rozlokowana we wsi Dębiec należącej do parafii w Wirach. Wszyscy osadnicy byli katolikami. W 1845 r. wieś liczyła 20 gospodarzy bamberskich i tylko 2 polskich. Opisany budynek zbudowany został w 1882 r. jako budynek mieszkalny gospodarstwa rolnego. Został wzniesiony dla rodziny Paetzów. Od lat 20. XX w. właścicielem był Wawrzyn Paetz. W roku 1925 wieś Dębiec włączona została w granice miasta Poznania. Główna ulica, przy której usytuowana była większość gospodarstw bamberskich otrzymała nazwę Dębiecka. Omawiany budynek oznaczono numerem 23. Wawrzyn Paetz pozostał właścicielem do roku 1954, od tego czasu obiekt należy do [REDAKTOWANE]. W/g relacji właściciela dom zbudował ojciec Wawrzyna Paetza. Obiekt zachowany w dawnym kształcie bez zmian bryły, z niewielkimi zmianami elewacji. Do 1962 r. istniało tu gospodarstwo zagrodowe. Z trzech stron podwórza znajdowały się budynki gospodarcze. W 1962 r. ziemia należąca do gospodarstwa została wykupiona przez Skarb Państwa.

**Sytuacja** - budynek położony jest w części pd. miasta Poznania, w dzielnicy Dębiec. Obiekt wolnostojący znajduje się po stronie wsch. ul. 28 Czerwca 1958r. W sąsiedztwie usytuowane są budynki o podobnej bryle i stylistyce. Po stronie pn. przebiega linia kolejowa Poznań - Jarocin umieszczona w wykopie, po stronie wsch. znajduje się osiedle bloków mieszkalnych. Teren otaczający ma ukształtowanie płaskie.

**Materiał, konstrukcja** *ściany* - z cegły ceramicznej, zendrówki, układanej w wątku krzyżowym. *Strop* - z belek drewnianych, nagi z podsufitką z desek. W piwnicy strop z belek drewnianych nagi. *Więźba dachowa* - płatwiowo-kleszczowa z dwiema ściankami stolcowymi, mieczowanymi dwustronnie. Kleszcze jednostronne. Z dwóch stron ścianki kolankowe. Krokwie podparte są zastrzałami, wzmocnionymi kleszczami jednostronnymi. *Pokrycie dachowe* - z papy. *Posadzki* - z desek. *Schody* - jednobiegowe, deskowe, na belkach policzkowych. W piwnicy schody drabiniaste. *Otwory* - okienne i drzwiowe prostokątne. Na poddaszu otwór okienny zamknięty łukiem pełnym. *Okna* - czteroskrzydłowe, skrzynkowe, z ślemieniem i słupkiem. Na poddaszu okno dwuskrzydłowe, skrzynkowe, z ślemieniem i słupkiem. Nad ślemieniem skrzydło o wykroju półkolistym, podzielone trzema promieniami ułożonymi szczeblinami. *Drzwi* - zewnętrzne zachowane ramowo-płycinowe, dwuskrzydłowe, z nadświetlnią przeszkłona szczeblinami.

**Rzut** - w kształcie zbliżonym do prostokąta wydłużonego w kier. pn.-pd. Kształt całości rzutu przypomina rąb. Po stronie pn. naroża prostokątne, po stronie pd. naroża ścięte ukośnym ułożeniem ścian. Po stronie zach. nieznaczny ryzalit prostokątny. Układ pomieszczeń dwutraktowym, w części z połączeniami amfiladowymi. Po stronie wsch. drzwi wejściowe i niewielki korytarz. Prowadzą z niego schody na poddasze, pod nimi schody do piwnicy.

**Bryła** - w kształcie zbliżonym do wydłużonego parterowego prostopadłościanu, z podpiwniczeniem w części pn.-wsch., wysokim poddaszem, przykrytym dachem dwuspadowym, o niewielkim spadku połaci. Po stronie zach. nieznaczny ryzalit prostokątny, przechodzący w wystawkę, nakrytą daszkiem dwuspadowym.

**Elewacje** - otynkowane, w układzie symetrycznym. Elew. frontowa, zach. z głównym akcentem przypadającym na nieznaczny ryzalit prostokątny, przechodzący w wystawkę, nakrytą daszkiem dwuspadowym. Od dołu widoczny jest cokół nieznacznie wyniesiony powyżej poziomu terenu. W ryzalicie, na parterze i I - piętrze os. otworów okiennych.  
c.d. zał. nr 1



<p>14. Kubatura</p> <p>270 m<sup>3</sup></p>	<p>15. Powierzchnia użytkowa</p> <p>- 125 m<sup>2</sup></p>	<p>16. Przeznaczenie pierwotne</p> <p>Dom mieszkalny gospodarstwa zagrodowego</p>	<p>17. Użytkowanie obecne</p> <p>Dom mieszkalny</p>
<p>18. Prace budowlane i konserwatorskie, ich przebieg i dokumentacja</p> <p>W latach 80-90. zbudowano w części środkowej kotłownię, założono instalacje c.o. oraz ściankę działową po stronie pn.-zach. W końcu lat 90. Uzupełniono tynki zewnętrzne na elewacji po stronie podwórza.</p>		<p>19. Stan zachowania (fundamenty, ściany zewnętrzne, sklepienia, stropy, konstrukcje dachowe, pokrycie dachowe i instalacje)</p> <p>Konstrukcja ścian, stropów, pokrycia, stolarki okiennej drzwiowej w stanie dobrym. Część belek więźby dachowej zawilgocona i spróchniała. Ściany piwnic oraz częściowo parteru zawilgocone.</p> <p>20. Najpilniejsze postulaty konserwatorskie</p>	



21. Akta archiwalne (rodzaj akt, numer i miejsce przechowywania)

1. Plany archiwalne m. Poznania - Biblioteka UAM, Dział Kartografii
2. Adreßbuch der Provinzialhauptstadt Posen; Księgi Adresowe m. Poznania, WAP, lata 1926 - 30.

22. Biblioteka

1. Maria Paradowska, Bambrzy w Poznaniu, KMP 1993, str. 311 - 332
2. Maria Paradowska, Bambrzy, Media Rodzina of Poznań, 1998, str. 54, 148, 150, 162, 173.

23. Źródła ikonograficzne i fotografia (rodzaj, miejsce przechowywania, sygnatury)

24. Uwagi różne

25. Opracował

tekst ..... mgr Wojciech Sobkowski, mgr Andrzej Pryszczewski .....

imię, nazwisko, data, podpis

plany, rysunki ..... mgr Wojciech Sobkowski, mgr Andrzej Pryszczewski .....

imię, nazwisko, data, podpis

zdjęcia fotogr. .... mgr Wojciech Sobkowski, mgr Andrzej Pryszczewski .....

imię, nazwisko, data, podpis

miejsce przechowywania negatywów ..... MKZ 10. 2000 r.

**KARTA PO WYPEŁNIENIU PODLEGA OCHRONIE NA PODSTAWIE PRZEPISÓW PRAWA AUTORSKIEGO**

26. Adnotacje o inspekcjach, informacje o zmianach (daty, imiona i nazwiska wypełniających)

27. Załączniki



1. Miejscowość

Poznań

2. Obiekt

Budynek mieszkalny - ul.28 Czerwca 1958r. nr 311

3. Zawartość

Opis, mapy

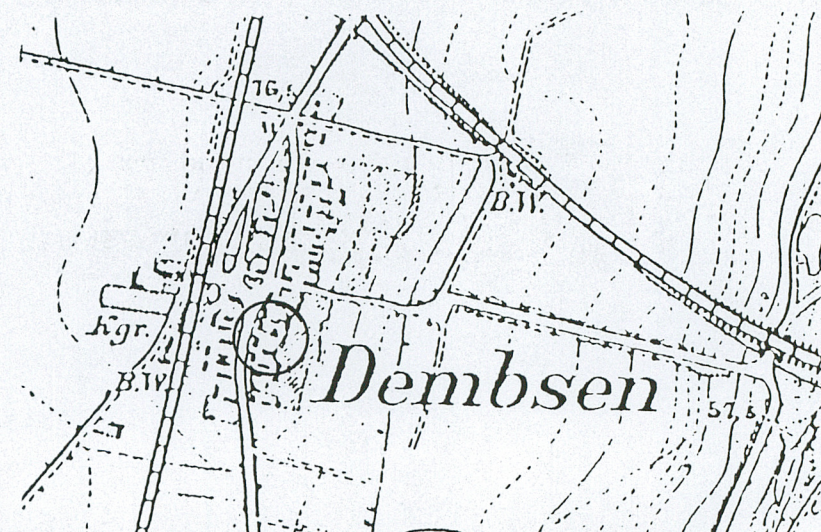
c.d. p. nr 13

W części pn. elewacji zach. dwa otwory okienne, części pd. jeden otwór okienny. Parapety okienne z cegły tynkowanej wysunięte poza lico muru. Wszystkie okna zachowane - czteroskrzydłowe, skrzynkowe, z ślemieniem i słupkiem. Słupek z ozdobami snycerskimi, od góry w formie przypominającej esownice. Ślemie masywne, zdobione z żłobionymi pasami. W ryzalicie, na poddaszu okno dwuskrzydłowe, skrzynkowe, z ślemieniem i słupkiem, nad ślemieniem część o wykroju półkolistym, podzielna szczelinami ułożonymi promieniście. Ryzalit zakończony jest naczółkiem trójkątnym, z płyciną z trzech stron ujętą mocnym gzymsem profilowanym. Na wysokości poddasza trzy otwory okienne, o kształcie prostokątnym, spłaszczone. Połąc dachowa mocno wysunięta poza lico muru. Końce krokwi wysunięte poza lico muru, od dołu owalnie obcięte. Elewacja wsch. z centralnie umieszczonym otworem drzwiowym, z dwóch stron otwory okienne. W przeszłości po stronie pd. znajdował się dodatkowy otwór okienny. Na poddaszu trzy niewielkie prostokątne otwory doświetlające. Drzwi zachowane ramowo-płycinowe, dwuskrzydłowe, z nadświetlnią przeszkloną szczelinami. Ramy otoczone opaskami profilowanymi, W części centralnej dwie pionowe listwy, od góry zakończone esownicami. Ślemie zdobione pasem ząbkowania. Nadświetle podzielone trzema pionowymi szczelinami. Elewacje szczytowe - pd. i pn. bez otworów i elementów dekoracyjnych. Szczyty zamknięte są nieznaczną ścianką parawanową.

**Wnętrze** - o układzie zachowanym, dwutraktowym, w części z połączeniami amfiladowymi. Drzwi wejściowe w części wsch. Z korytarza wejście w trzech kierunkach. Schody jednobiegowe umieszczone są poza drzwiami w oddzielnym pomieszczeniu. Kuchnia w części pn.-wsch. Znajduje się tam dawny piec z kafli białych. Druga kuchnia urządzona wtórnie znajduje się po stronie pd.-wsch. budynku. W niej piec o podobnej budowie. W sąsiedztwie kuchni po stronie pn.-wsch. usytuowana jest skrytka, z wejściem do piwnicy, przez właz w podłogę. W części środkowej budynku pod schodami pomieszczenie współcześnie zaadaptowano na kotłownię.

**Wyposażenie** - w dwóch kuchniach znajdują się zachowane piece z kafli białych, z płytą metalową.

**Instalacje** - elektryczna, wodociągowa, kanalizacyjna, odgromowa.



Wkładkę założył : mgr W. Sobkowski, mgr A. Pryszczewski 2000.10.  
(imię, nazwisko, data)

Miejsce przechowywania negatywów : MKZ Poznań

koniec XIX w.







# WKŁADKA DO KARTY EWIDENCJI ZABYTEKÓW ARCHITEKTURY I BUDOWNICTWA

ZAŁĄCZNIK NR 2

1. Miejscowość

Poznań

2. Obiekt

Budynek mieszkalny - ul.28 Czerwca 1958r. nr 311

3. Zawartość

Opis, mapy



2



3



4





5



6



7



# WKŁADKA DO KARTY EWIDENCJI ZABYTEKÓW ARCHITEKTURY I BUDOWNICTWA

ZAŁĄCZNIK NR 3

1. Miejscowość

Poznań

2. Obiekt

Budynek mieszkalny - ul.28 Czerwca 1958r. nr 311

3. Zawartość

Opis, mapy



8



9



10





11



12



13

1. Elewacja zach.
2. Drzwi na elew. zach.
3. Wystawka na elew. zach.
4. Elewacja pd.
5. Okno na elew. po stronie zach.
6. Elewacja wsch.
7. Okno na poddaszu na elew. zach.
8. Okno w wystawce po stronie zach.
9. Fragment wnętrza – korytarz
10. Piec w kuchni
11. Piec w pokoju
- 12,13. Fragment więźby dachowej