

1. Obiekt

BUDYNEK MIESZKALNY - ul. 28 Czerwca 1958 r. nr 299

2. Czas powstania

1880 r.

3. Miejscowość

WIELKOPOLSKIE  
POZNAŃ

11. Zdjęcia, rzut, przekrój, sytuacja, orientacja



4. Adres

Poznań  
ul. 28 Czerwca 1958 r. nr 299  
61-469 Poznań  
nr hipoteczny

5. Przynależność administracyjna

województwo poznańskie  
gmina Poznań

6. Poprzednie nazwy miejscowości

Posen

7. Przynależność administracyjna  
przed 1 VI 1995

województwo poznańskie  
powiat Poznań

8. Właściciel i jego adres

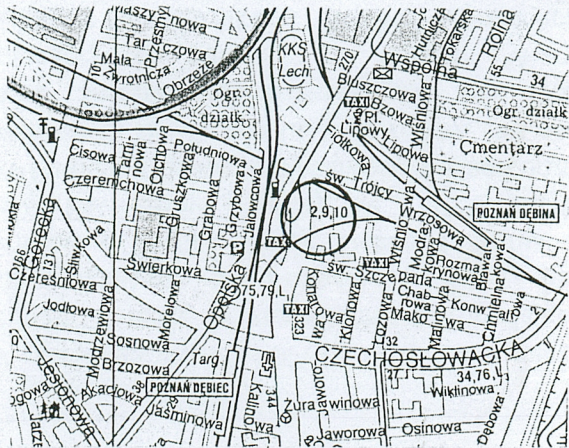


9. Użytkownik i jego adres

mieszkania lokatorskie  
ul. 28 Czerwca 1958 r. nr 299  
61-469 Poznań

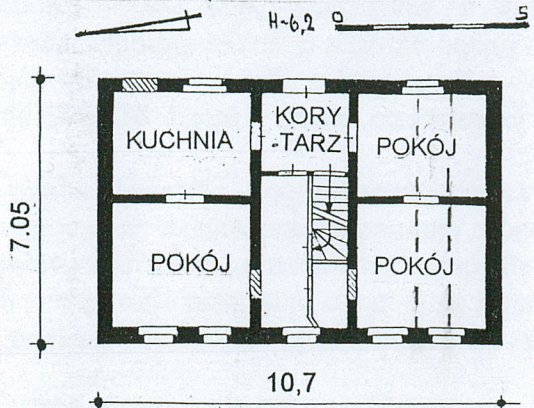
10. Rejestr zabytków

Nr data



mapa współczesna

RZUT PARTERU SKALA 1:200





W pierwszej połowie XVIII w. władze miejskie podjęły decyzję o zasiedleniu podupadających wsi należących do Poznania - Rataj, Jeżyc, Górczyna, Winiar, Wildy, Dębca, Lubonia oraz folwarków Bonin i Szelaąg. W 1730 r. przybyła do Poznania grupa emigrantów z Bambergu w Niemczech składająca się z 16 rodzin (68 osób), która została rozlokowana we wsi Dębiec należącej do parafii w Wirach. Wszyscy osadnicy byli katolikami. W 1845 r. wieś liczyła 20 gospodarzy bamberskich i tylko 2 polskich.

Omawiany budynek zbudowany został w 1880 r. i należał do rodziny Blumrederów.

W roku 1925 wieś Dębiec włączona została w granice miasta Poznania. Główna ulica, przy której usytuowana była większość gospodarstw bamberskich otrzymała nazwę Dębiecka. Opisywany budynek oznaczono numerem 18.

Do 1962 r. istniało tu gospodarstwo zagrodowe. Z trzech stron podwórza znajdowały się budynki gospodarcze. W 1962 r. ziemia należąca do gospodarstwa została wykupiona przez Skarb Państwa. Obiekt zachowany w dawnym kształcie bez zmian bryły, z niewielkimi zmianami elewacji. Obecny właściciel jest

**Sytuacja** - budynek położony jest w części pd. miasta Poznania, w dzielnicy Dębiec. Obiekt wolnostojący znajduje się po stronie wsch. ul. 28 Czerwca 1958r. W sąsiedztwie znajdują się budynki o podobnej bryle i stylistyce. Po stronie pd. przebiega linia kolejowa Poznań - Jarocin umieszczona w wykopie, po stronie pn. usytuowane są budynki o podobnym pochodzeniu, po stronie zach. budynku znajduje się skarpa opadająca w dół w kierunku ulicy.

**Materiał, konstrukcja** *ściany* - z cegły ceramicznej, zendrówki, układanej w wątku krzyżowym.

*Strop* - z belek drewnianych, nagi z podsufitką z desek. W piwnicy strop ceglany, odcinkowy, na ceglanych łukach wspornikowych, o wykroju odcinkowym.

*Więźba dachowa* - płatwiowo-kleszczowa z dwiema ściankami stolcowymi, mieczowanymi dwustronnie. Kleszcze ujmują słupy ścianek stolcowych i krokwie. Słupy wzmocnione są zastrzałami, z dwóch stron ścianki kolankowe. Z dwóch stron dodatkowe kleszcze jednostronne ujmują słupy i zastrzały.

*Pokrycie dachowe* - z papy.

*Posadzki* - z desek.

*Schody* - na poddasze jednobiegowe, deskowe, na belkach policzkowych. Do piwnicy prowadzą schody ceglane, jednobiegowe, w części dolnej i górnej zabiegowe.

*Otwory* - okienne i drzwiowe prostokątne. Na poddaszu otwór okienny zamknięty łukiem pełnym.

*Okna* - czteroskrzydłowe, skrzynkowe, z ślemieniem i słupkiem. Na poddaszu okno dwuskrzydłowe, skrzynkowe, z ślemieniem. Nad ślemieniem skrzydło o wykroju półkolistym, podzielone trzema promieniście ułożonymi szczeblinami.

*Drzwi* - zewnętrzne współczesne. Drzwi wewnętrzne w większości zachowane ramowo-płycinowe.

**Rzut** - w kształcie prostokąta wydłużonego w kierunku pn.-pd. Układ pomieszczeń dwutraktowy, w części z połączeniami amfiladowymi. Po stronie wsch. drzwi wejściowe i niewielki korytarz. Prowadzą z niego schody na poddasze, pod nimi schody do piwnicy.

**Bryła** - w kształcie wydłużonego parterowego prostopadłościanu, z podpiwniczeniem w części środkowej (na całej szerokości budynku). Wysokie poddasze przykryte dachem dwuspadowym, o niewielkim spadku połaci. Po stronie zach. niewielka wystawka, nakryta daszkiem dwuspadowym.

**Elewacje** - tynkowane, w układzie symetrycznym. Elew. frontowa, zach. z głównym akcentem przypadającym na nieznaczną wystawkę, nakrytą daszkiem dwuspadowym. Od dołu widoczny jest cokół, nieznacznie wyniesiony powyżej poziomu terenu. Na parterze pięć otworów okiennych. Parapety okienne z cegły tynkowanej wysunięte poza lico muru. Cztery okna zachowane - czteroskrzydłowe, skrzynkowe, z ślemieniem i słupkiem.

c.d. zał. nr 1



<p>14. Kubatura</p> <p>370 m<sup>3</sup></p>	<p>15. Powierzchnia użytkowa</p> <p>- 155 m<sup>2</sup></p>	<p>16. Przeznaczenie pierwotne</p> <p>Dom mieszkalny gospodarstwa zagrodowego</p>	<p>17. Użytkowanie obecne</p> <p>Dom mieszkalny</p>
<p>20. Prace budowlane i konserwatorskie, ich przebieg i dokumentacja</p> <p>W latach 80. Zbudowano w części środkowo-zach. kuchnię i łazienkę, zamurowany został otwór okienny na elew. wsch. po stronie pn.</p>		<p>19. Stan zachowania (fundamenty, ściany zewnętrzne, sklepienia, stropy, konstrukcje dachowe, pokrycie dachowe i instalacje)</p> <p>Konstrukcja stropów, więźby dachowej i pokrycia w stanie dobrym. Część belek więźby dachowej zawilgocona i spróchniała. Ściany mocno zawilgocone. W dużej części na elewacjach brak tynków.</p>	
		<p>20. Najpilniejsze postulaty konserwatorskie</p>	



21. Akta archiwalne (rodzaj akt, numer i miejsce przechowywania)

1. Plany archiwalne m. Poznania - Biblioteka UAM, Dział Kartografii
2. Adreßbuch der Provinzialhauptstadt Posen; Księgi Adresowe m. Poznania, WAP, lata 1926 - 30.

22. Biblioteka

1. Maria Paradowska, Bambrzy w Poznaniu, KMP 1993, str. 311 - 332
2. Maria Paradowska, Bambrzy, Media Rodzina of Poznań, 1998, str. 54, 148, 150, 162, 173.

23. Źródła ikonograficzne i fotografia (rodzaj, miejsce przechowywania, sygnatury)

24. Uwagi różne

25. Opracował

tekst ..... mgr Wojciech Sobkowski, mgr Andrzej Pryszczewski .....

imię, nazwisko, data, podpis

plany, rysunki ..... mgr Wojciech Sobkowski, mgr Andrzej Pryszczewski .....

imię, nazwisko, data, podpis

zdjęcia fotogr. .... mgr Wojciech Sobkowski, mgr Andrzej Pryszczewski .....

imię, nazwisko, data, podpis

miejsce przechowywania negatywów ..... MKZ 10. 2000 r.

**KARTA PO WYPEŁNIENIU PODLEGA OCHRONIE NA PODSTAWIE PRZEPISÓW PRAWA AUTORSKIEGO**

26. Adnotacje o inspekcjach, informacje o zmianach (daty, imiona i nazwiska wypełniających)

27. Załączniki



# WKŁADKA DO KARTY EWIDENCJI ZABYTKÓW ARCHITEKTURY I BUDOWNICTWA

ZAŁĄCZNIK NR 1

1. Miejscowość

Poznań

2. Obiekt

Budynek mieszkalny - ul.28 Czerwca 1958r. nr 299

3. Zawartość

Opis, mapy



2



3



4



5





6



7



8



# WKŁADKA DO KARTY EWIDENCJI ZABYTKÓW ARCHITEKTURY I BUDOWNICTWA

ZAŁĄCZNIK NR 2

1. Miejscowość

Poznań

2. Obiekt

Budynek mieszkalny - ul.28 Czerwca 1958r. nr 299

3. Zawartość

Opis, mapy



9



10



11





12



13



14



15



1. Miejscowość

Poznań

2. Obiekt

Budynek mieszkalny - ul.28 Czerwca 1958r. nr 299

3. Zawartość

Opis, mapy



16



17

1. Elewacja zach.
2. Wystawka na elew. zach.
3. Widok w kier. pd.-wsch.
4. Elew. wsch.
5. Elew. pd.
6. Elew. pn. i wjazd na podwórze
7. Okna na elew. zach.
8. Okna na poddaszu na elew. szczytowej
9. Drzwi w korytarzu
10. Schody na poddasze
- 11,12. Fragment więźby dachowej
- 13-16. Fragment piwnic
17. Schody w piwnicy



# WKŁADKA DO KARTY EWIDENCJI ZABYTKÓW ARCHITEKTURY I BUDOWNICTWA

ZAŁĄCZNIK NR 1

1. Miejscowość

Poznań

2. Obiekt

Budynek mieszkalny - ul.28 Czerwca 1958r. nr 299

3. Zawartość

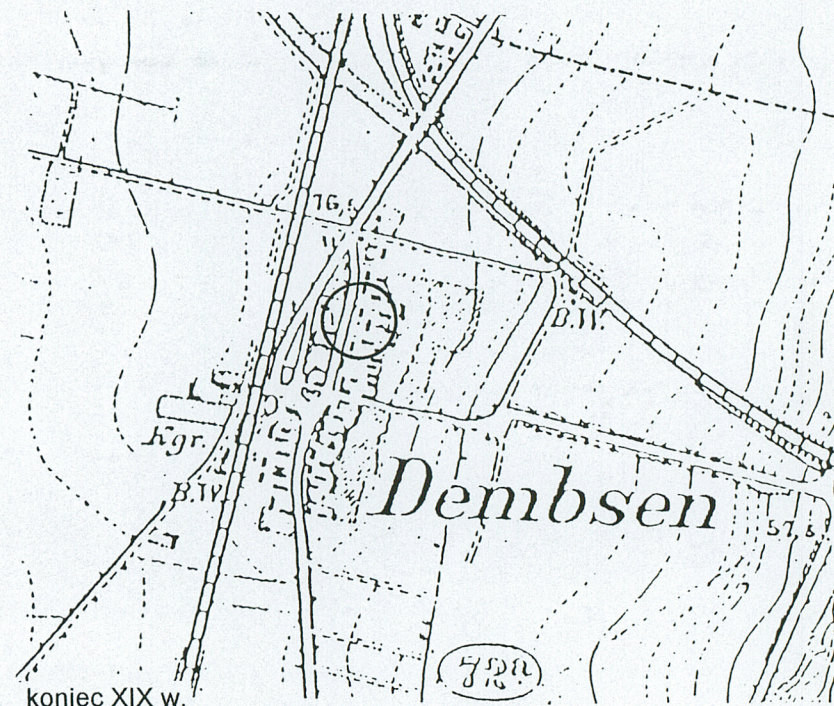
Opis, mapy

c.d. p. nr 13

Słupek z ozdobami snycerskimi, od góry w formie przypominającej esownicę. Ślenie masywne, zdobione żłobionymi pasami. Na poddaszu w osi otwór okienny zamknięty łukiem pełnym. Okno dwuskrzydłowe, skrzynkowe, z śleniem, nad nim część o wykroju półkolistym, podzielna szczeblinami ułożonymi promieniście. Wystawka zakończona jest szczytem dwuspadowym, nad nią połąc dachowa mocno wysunięta poza lico muru. Na wysokości poddasza z dwóch stron po dwa niewielkie otwory okienne, o kształcie prostokątnym. Przy otworach parapety ceglane. Połąc dachowa mocno wysunięta poza lico muru. Końce krokwi wysunięte poza lico muru, od dołu owalnie obcięte. Elewacja wsch. z centralnie umieszczonym otworem drzwiowym, z dwóch stron otwory okienne. W przeszłości po stronie pn. znajdował się dodatkowy otwór okienny. Na poddaszu trzy niewielkie prostokątne otwory doświetlające, o kształcie kwadratowym. Drzwi współczesne. W przeszłości w/g relacji mieszkańców były tam drzwi dwuskrzydłowe, z nadświetlnią przeszkloną podzieloną szczeblinami. Połąc dachowa mocno wysunięta poza lico muru. Elewacje szczytowe - pd. i pn. z niewielkim otworem okiennym na poddaszu. Szczyty zamknięte są nieznaczną ścianką parawanową.

**Wnętrze** - o układzie zachowanym, dwutraktowym, w części z połączeniami amfiladowymi. Drzwi wejściowe w części wsch. Z korytarza wejście w trzech kierunkach. Schody jednobiegowe umieszczone są poza drzwiami w oddzielnym pomieszczeniu. Dawniej dom jednorodzinny, współcześnie podzielony został na dwa mieszkania. Kuchnia w przeszłości w części pn.-wsch. obecnie zachowana. Druga kuchnia urządzona została w części środkowo-zach. Znajduje się tam wejście do piwnicy. Nie zachowało się dawne wyposażenie.

**Instalacje** - elektryczna, wodociągowa, kanalizacyjna, odgromowa.



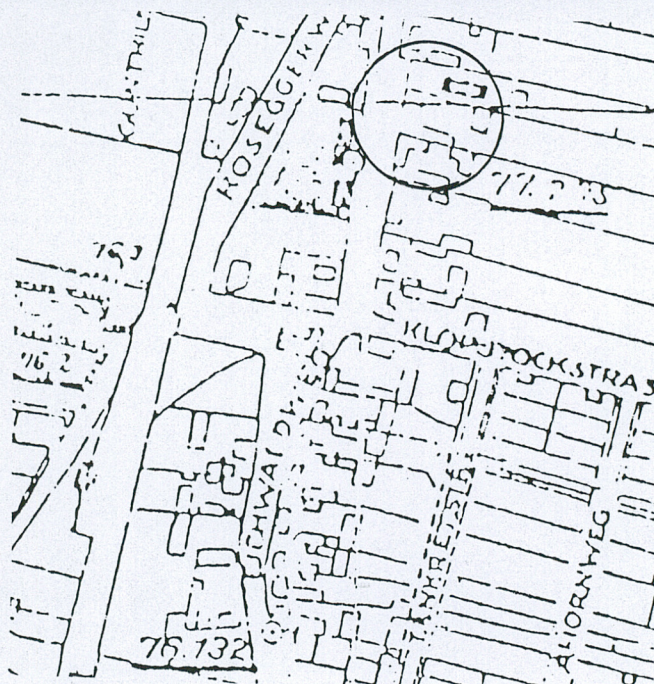
Wkładkę założył : mgr W. Sobkowski, mgr A. Pryszczewski 2000.10.  
(imię, nazwisko, data)

Miejsce przechowywania negatywów : MKZ Poznań





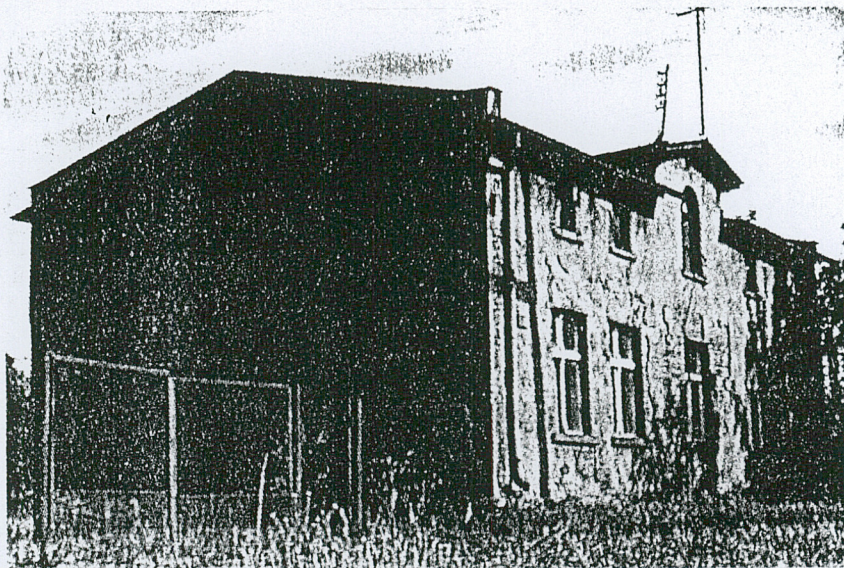
1927r.



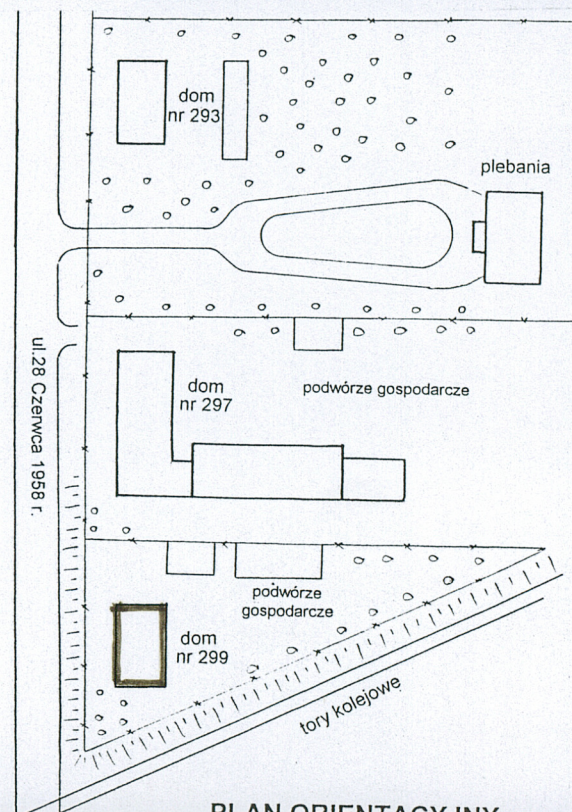
1942r.



1995r.



47. Dom Blumrederów z ok. 1880 r. na Dębcu. Stan z 1995 r.



PLAN ORIENTACYJNY