

A B C D E F G H I J K L L M N O P R S T U V W X Y Z

WIELKOPOLSKIE

1962h

1. Obiekt

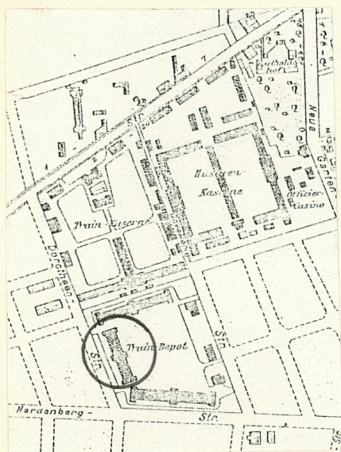
REMIZA, STAJNIA ob. MAGAZYN, WARSZTATY  
ul. Ulańska 5

2. Czas powstania  
lata 90-te  
XIX w.

3. Miejscowość

POZNAŃ

11. Zdjęcia, rzut, przekrój, sytuacja, orientacja



1901r.



1994r.



4. Adres Poznań ul. Ulańska 5

nr hipoteczny KW

5. Przynależność administracyjna

województwo poznańskie

gmina Poznań

6. Poprzednie nazwy miejscowości

Posen

7. Przynależność administracyjna  
przed 1 VI 1975

województwo poznańskie

powiat Poznań

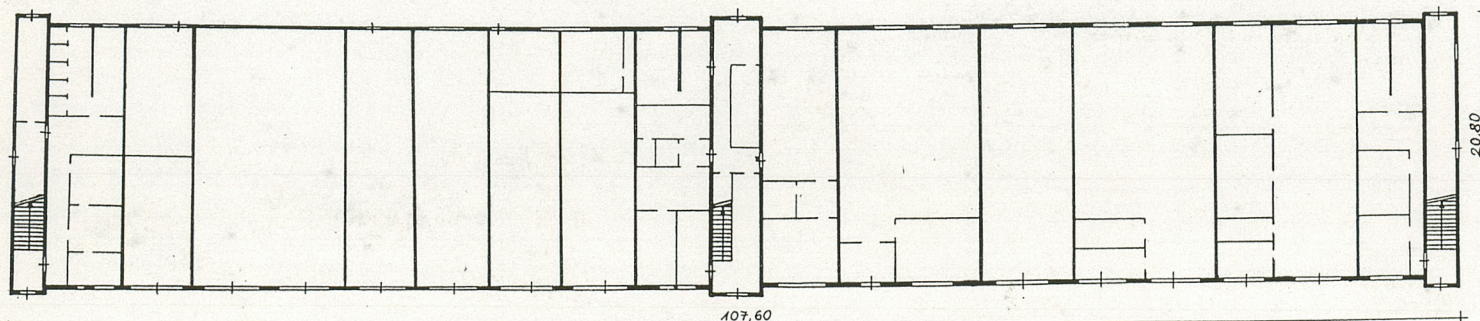
8. Właściciel i jego adres Ministerstwo  
Obrony Narodowej

9. Użytkownik i jego adres Jednostka  
Wojskowa 1337 Poznań  
ul. Ulańska 5

10. Rejestr zabytków

Nr 299 data 6-09-1987

RZUT PARTERU SKALA 1:500



107,60

20,80



Sytuacja - Obiekt oznaczony na planie sytuacyjnym liczbą 4 położony jest w pd-zach. części założenia koszarowego, którego teren zabudowy ograniczają ulice: Grunwaldzka od strony pn, Matejki od strony wsch., Wojskowa od strony zach. oraz Wyspiańskiego od strony pd. Omawiany budynek wraz z sąsiadującymi podobnymi obiektami - 3, 5, wyznacza plac koszarowy. Zamyka on plac od strony zach. i jest zwrócony elewacją frontową w kierunku wsch. Po stronie pn budynek - 3, po stronie pd - budynek - 5, po stronie wsch. rozciąga się plac koszarowy, po stronie zach. za murem ogrodzeniem przebiega ul. Wojskowa. Teren otaczający ma ukształtowanie płaskie.

Materiał, konstrukcja - Ściany murowane z cegieł ceramicznych "zendrówki", układanych w wążku "główkowym", neotynkowane. Stropy z masywnych belek drewnianych, wypełnienie polepą z gliny i trzciny. Strop nad parterem pierwotnie podpierały słupy - filary, obecnie zastępują je ściany wewnętrzne. Konstrukcja dachowa drewniana, zachowana, układ płatwiowo-kleszczowy. Dwie ścianki stolcowe ze słupami dwustronnie mieczowanymi; wysokie ścianki kolankowe ze słupami trzysronnie mieszowanymi, kleszcze poziome opinają słupy ścianek stolcowych i kolankowych tuż pod płatwiami. Pokrycie dachowe z papy na deskowaniu. Posadzki - w części parterowej budynku betonowe, na piętrze drewniane - z desek lub płyt wiórowych. Schody - proste, jednobiegowe, znacznej szerokości biegu, granitowe. Otwory - bramne po stronie zach. przekryte łukami ceglanymi odcinkowymi, otwory bramne po stronie wsch. budynku wtórnie zmienione, z nadprożami prostymi lub zamurowane częściowo. Otwory drzwiowe w ścianach szczytowych oraz otwory okienne parteru zamknięte łukami ceglanymi odcinkowymi /część z nich również współcześnie modernizowana/. Na piętrze otwory okienne przeważnie w grupach - po trzy, zamknięte łukami ceglanymi pełnymi. Charakterystyczne otwory okienne na piętrze w ścianach ryzalitów: pary otworów, z których każdy przekryty łukiem ceglanym pełnym, powyżej w osi ceglany oculus. Całość umieszczona jest w obszernej wnęce nakrytej łukiem pełnym. Stolarka - Brak zachowanych okien i drzwi.

Rzut - Znacznie wydłużony prostokąt o osi dłuższej zorientowanej w kierunku pn-pd. Boki wschodni i zachodni ryzalitowane - po dwa ryzalitty

Obiekt wzniesiono w latach 90-tych XIX w. jako element zespołu koszarowego. Pierwotnie prawdopodobnie w budynku mieściły się: remiza oraz stajnia. Od czasu powstania obiektu do I wojny światowej teren zespołu zajmowały pododdziały tyłowe wojsk pruskich - były to koszary taborów wojskowych /Train-Kaserne/. Po I w. św. stacjonował tu 7 Pułk Strzelców Konnych, a od 1939 r. do 1965 r. batalion pancerny. W latach 60-tych w budynku urządzono magazyny oraz warsztaty i tę funkcję pełni on do chwili obecnej. Architekturę obiektu określa się nazwą Rohbaustill /surowy wojskowy styl/.



|   |  |  |  |
|---|--|--|--|
| <p>14. Kubatura</p> <p>14550 m<sup>3</sup></p>  | <p>15. Powierzchnia użytkowa</p> <p>4450 m<sup>2</sup></p> | <p>16. Przeznaczenie pierwotne</p> <p>Remiza, stajnia</p>  | <p>17. Użytkowanie obecne</p> <p>Magazyny, garaże, warsztaty</p> |
| <p>18. Prace budowlane i konserwatorskie, ich przebieg i dokumentacja</p> <p>W latach 60-tych przeprowadzono remont generalny. Dawne stajnie podzielono ścianami działowymi, tworząc garaże i magazyny. W latach 80-tych dokonano dalszych adaptacji piętra. W 1990 r. dokonano naprawy pokrycia dachowego.</p> |  | <p>19. Stan zachowania (fundamenty, ściany zewnętrzne, ściany wewnętrzne, sklepienia, stropy, konstrukcje dachowe, pokrycie dachu, wyposażenie i instalacje)</p> <p>Stan ścian, stropów, konstrukcji dachowej, pokrycia dachu - dobry.</p> |  |
|   |  | <p>20. Najpilniejsze postulaty konserwatorskie</p>   |  |



21. Akta archiwalne (rodzaj akt, numer i miejsce przechowywania)

Mapy archiwalne miasta Poznania. Dział Kartografii Biblioteki UAM.

Mapa Poznania z ok. 1889 r. Załącznik do pracy zbiorowej "Dzieje Poznania" T. II. PWN 1994.

22. Biblioteka

Kalendarz Wojskowy z 1929 r. - Zbiory prywatne.

Z. Zakrzewski. Ulicami mojego Poznania. Wyd Poznańskie. 1985. s. 603.

23. Źródła ikonograficzne i fotografia (rodzaj, miejsce przechowywania, sygnatury)

24. Uwagi różne

25. Opracował

tekst mgr Wojciech Sobkowski, mgr Andrzej Pryszczewski

imię, nazwisko, data, podpis

plany, rysunki

imię, nazwisko, data, podpis

zdjęcia fotogr.

imię, nazwisko, data, podpis

miejsce przechowywania negatywów

KARTA PO WYPEŁNIENIU PODLEGA OCHRONIE NA PODSTAWIE PRZEPISÓW PRAWA AUTORSKIEGO

26. Adnotacje o inspekcjach, informacje o zmianach (daty, imiona i nazwiska wypełniających)

27. Załączniki



|                          |  |  |
|--------------------------|--|--|
| 1. Miejscowość<br>POZNAŃ | 2. Obiekt (nazwa jak w karcie)<br>REMIZA, STAJNIA<br>ob.magazyn, warsztaty | 3. Zawartość wkładki (nazwa obiektu lub materiału uzupełniającego)<br>OPIS |
|--------------------------|--|--|

boczne oraz po jednym środkowym tworzą wydłużone pomieszczenia z klatkami schodowymi i rozdzielają wnętrze na dwie części.

Bryła - dwukondygnacyjny prostopadłościan znacznie wydłużony w kierunku pn-pd nakryty dachem dwuspadowym o bardzo małym pochyleniu połaci dachowych. Ryzality boczne oraz środkowy nieznacznie przewyższają wysokość budynku, rozdzielając bryłę na dwie symetryczne części. Podział ten dodatkowo wzmocniono przez umieszczenie niskich murków na częściach zryzalitowanych.

Elewacje - nieotynkowane, licowane cegłą "zendrówka". Elewacja frontowa-wsch. - z wyraźną osią symetrii, spotęgowaną ryzalitem o wysokości nieco większej od pozostałej części elewacji. Symetryczny układ otworów drzwiowych, bramnych oraz okiennych. Część parterową elewacji zmieniono współcześnie, zmieniając łuki ceglano otworów bramnych na nadproża proste. Również zamknięcia bramne współczesne. Otwory drzwiowe umieszczone są w ryzalitach i podobnie jak bramne zmienione współcześnie. Zachowały się tu jednak dawne łuki odcinkowe. Nad parterem przez całą długość elewacji przebiega gzyms kordonowy, składający się z dwóch warstw cegieł stopniowo wysuniętych poza lico ściany. Tuż pod nim, między otworami bramnymi, stalowe, kute ankry, wiążące konstrukcję stropu. Na wysokości piętra obu części niższych elewacji ztrojone otwory okienne, zamknięte półkoliście. Są one umieszczone w obszernych płycinach. Elewację wieńczy gzyms okapowy - wspornikowy. Zdwojone otwory okienneryzalitów umieszczono we wnęce zamkniętej łukiem pełnym. W osi wnęki ceglany oculus. Ryzality zwieńcza również gzyms wspornikowy. Oba skrajne ryzality oraz środkowy zaakcentowane są dodatkowo niskimi murkami przewyższającymi połacie dachowe.

Elewacja zachodnia jest podobna do frontowej wsch. z wyjątkiem otworów bramnych parku, zastąpionych tu zdwojonymi otworami okiennymi oraz otworami wejściowymi przekrytymi łukami ceglanymi odcinkowymi. Pozostałe elementy: ryzality, otwory wejściowe, otwory okienne piętra, gzymsy, identyczne jak w elewacji frontowej. Elewacje szczytowe: pn i pd o podobnym układzie elementów. Na parterze w osi otwór drzwiowy oraz dwa symetrycznie rozmieszczone otwory okienne /dwa współcześnie zamurowane/ zamknięte łukiem odcinkowym. Powyżej gzymsu kordonowego na wysokości piętra ztrojone otwory okienne umieszczone w trzech obszernych płycinach rozdzielonych lizenami. Płyciny od góry zaakcentowane rzędem cegieł wysuwanych "zabkowo". W częściach skrajnych elewacji dwie mniejsze płyciny. Gzyms okapowy identyczny jak na elewacji frontowej. Ponad gzymsem murek osłonowy rozdzielony lizenami, które tworzą płyciny. W każdej z nich pas ozdobny z cegieł ułożonych ukośnie /widoczne krawędzie/.

Wnętrze - Pierwotnie na parterze mieściły się stajnie ze stanowiskami na 3 rzędy koni. Współcześnie zmieniono układ parteru - garaże i magazyny oddzielone ściankami działowymi. Na piętrze mieściły się sale żółtu warsztaty i magazyny.

Instalacje - elektryczna, wodociągowa, kanalizacyjna, odgromowa.

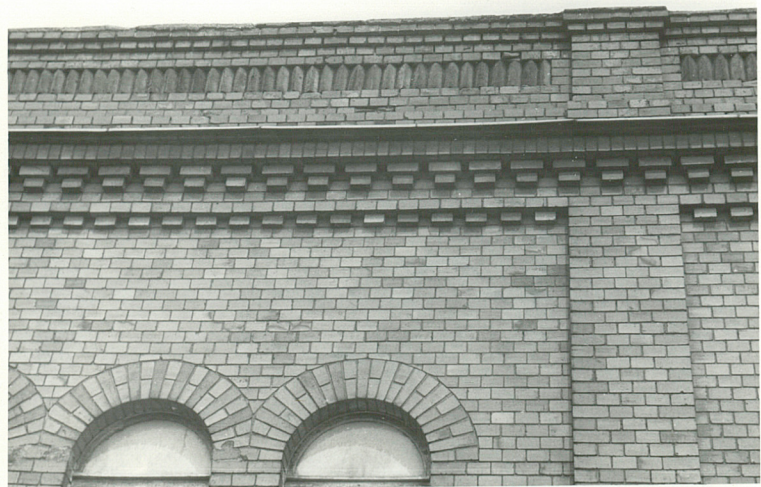
Wkładkę założył: W.Sobkowski A.Pryszczewski  
(imię, nazwisko, data)

Miejsce przechowywania negatywów: MKZ 09.1994.





2



3



4



5



6



1. Miejscowość

POZNAŃ

2. Obiekt (nazwa jak w karcie)

REMIZA, STAJNIA

3. Zawartość wkładki (nazwa obiektu lub materiału uzupełniającego)

ZDJĘCIA



8



9

1. Elew. frontowa-wsch.
2. Elew. pn.
3. Gzyms elew. szczytowej.
4. Ryzalit środkowy elew. frontowej.
5. Elew. zach.
6. Elew. szczytowa pd.
7. Fragment na elew. frontowej.
8. Otwór okienny.
9. Fragment klatki schodowej. Imię, nazwisko
10. Konstrukcja dachowa.

Miejsce przechowywania negatywów: .....



10



