

OSRODEK DOKUMENTACJI
ZABYTEKOW W WARSZAWIE
KARTA EWIDENCYJNA ZABYTEKOW
ARCHITEKTURY I BUDOWNICTWA

A B C D E F G H I J K L L M N O P R S T U V W X Y Z

19635
Nr WIELKOPOLSKIE

1. Obiekt

SZTAB WOJSKOWY ul. Ułńska 5

2. Czas powstania
lata 90-te
XIX w.

3. Miejscowość

POZNAŃ

11. Zdjęcia, rzut, przekrój, sytuacja, orientacja



1994 v.



4. Adres ul. Ułńska 5
60-801 Poznań

nr hipoteczny

5. Przynależność administracyjna

województwo poznańskie

gmina Poznań

6. Poprzednie nazwy miejscowości

Posen

7. Przynależność administracyjna
przed 1 VI 1975

województwo poznańskie

powiat Poznań

8. Właściciel i jego adres Ministerstwo
Obrony Narodowej

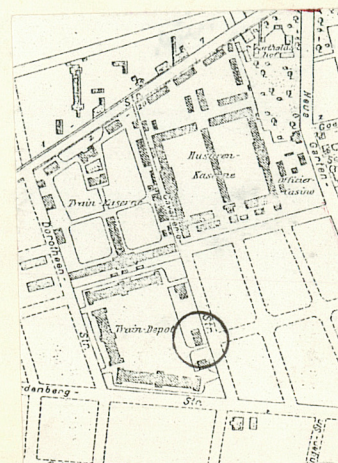
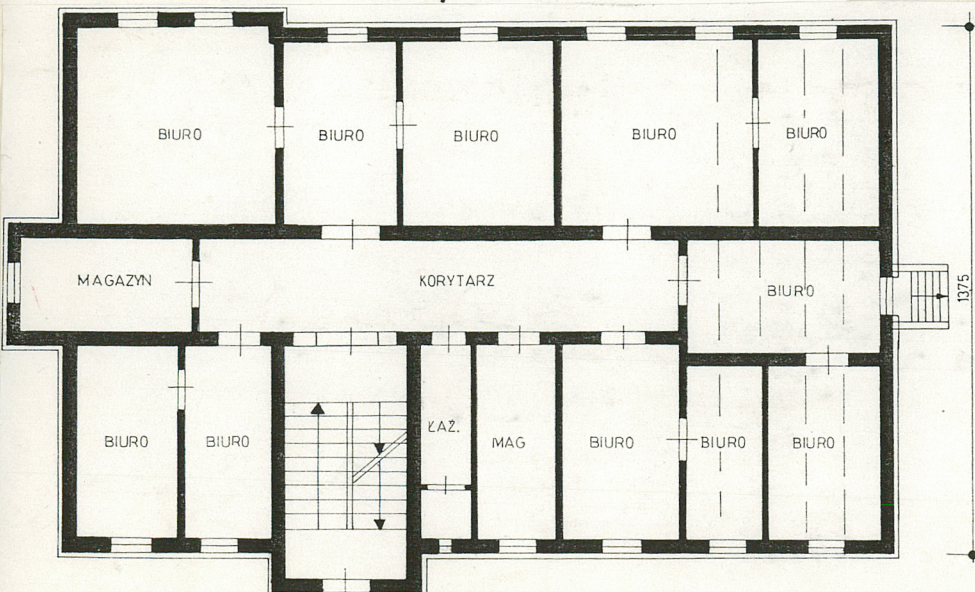
9. Użytkownik i jego adres Sztab
Jednostki Wojskowej 1337
ul. Ułńska 5.

10. Rejestr zabytków

Nr 294 data 6.03.1987

RZUT PARTERU

0 2 4 6 8 10
SKALA 1:200



1904 v.

Sytuacja - obiekt oznaczony na planie sytuacyjnym liczbą zlokalizowany jest w części zach. m. Poznania, w dzielnicy Grunwald. Budynek wolno stojący znajduje się po stronie środkowo-wschodniej dawnego zespołu obiektów wojskowych. W sąsiedztwie, po stronie wsch. za parkanem przebiega ul. Ukańska, zach. - znajduje się dawny plac ćwiczeń, obecnie teren zielony, zadrzewiony, po stronie pn - główny wjazd na teren zespołu obiektów, pd - skwer. Teren otaczający ma ukształtowanie płaskie.

Materiał, konstrukcja - ściany murowane z cegły ceramicznej układanej w wążku główkowym.

Stropy z belek drewnianych, wypełnione polepą z gliny, trzciny, desek. W piwnicy stropy ceglane, odcinkowe. W klatce schodowej stropy ceglane odcinkowe, na belkach stalowych.

Konstrukcja dachowa płatwiowo-kleszczowa z dwiema ściankami stolcowymi, mieczowanymi. Filary wsparte obustronnie zastrzałami.

Pokrycie dachowe z papy.

Posadzki w pomieszczeniach z desek, w klatce schodowej kafle ceramiczne, w piwnicy cegły i beton.

Schody zachowane, powrotne, z bloków granitowych, wspartych jednostronnie w ścianie nośnej. Balustrady z prętów prostych, poręcze drewniane, profilowane.

Otwory okienne i drzwiowe prostokątne, zamknięte łukiem odcinkowym, okna w większości zachowane, skrzynkowe, czteroskrzydłowe ze ślemieniem i szczebliną w części dolnej. Drzwi zewnętrzne współczesne. Na parterze korytarz oddzielony od klatki schodowej drzwiami dwuskrzydłowymi, z obu stron, dodatkowe drewniane przepierzenie w formie analogicznej do dwóch skrzydeł drzwiowych. Układ ramowo-płycinowy, część górna przeszklona, powyżej nadświetle podzielone szczeblinami. Drzwi wejściowe do piwnicy, wewnętrzne, z grubych blach stalowych na ramach kątowych, z zasuwą.

Rzut - prostokąt wydłużony w kier. pn-pd. Po stronie wsch. zach. i pn nieznacznie wysunięte prostokątne ryzalitty. Układ dwutraktowy z częściowymi połączeniami amfiladowymi. Klatka schodowa po stronie zach.

Bryła - wydłużony prostopadłościan z piwnicą, dwiema kondygnacjami nadziemnymi i poddaszem przykrytym dachem czterospadowym o niewielkim spadku połaci. Po stronie wsch. pn i zach. prostokątne ryzalitty obejmujące całą wysokość obiektu.

Obiekt zbudowany został w latach 90-tych XIX w. jako część zespołu koszarowego budynków wojskowych. Od początku pełnił funkcję mieszkań kadry oficerskiej. W części pn znajdowała się sala zebrania sztabowych, później biuro. Do I wojny światowej teren należał do Train-Depot tj. magazynów taborów. Po I w.św. do 1938 r. mieścił się tu 7 Pułk Strzelców Konnych. Od 1938 r. do 1965 r. Batalion Pancerny. Później - do chwili obecnej w obiekcie stacjonuje jednostka Wojsk Transportowych. Dawna nazwa ulicy Ukańskiej - Cavalleriestrasse. Architekturę obiektu określa się jako Rohbaustill /surowy wojskowy styl/.

<p>14. Kubatura</p> <p>1710 m³</p>	<p>15. Powierzchnia użytkowa</p> <p>710 m²</p>	<p>16. Przeznaczenie pierwotne</p> <p>Sztab wojskowy</p>	<p>17. Użytkowanie obecne</p> <p>Sztab wojskowy</p>
<p>18. Prace budowlane i konserwatorskie, ich przebieg i dokumentacja</p> <p>W latach 70-tych częściowo wymieniono posadzki, drzwi, odnowiono tynki wewnętrzne, wymieniono fragmenty instalacji</p>		<p>19. Stan zachowania (fundamenty, ściany zewnętrzne, ściany wewnętrzne, sklepienia, stropy, konstrukcje dachowe, pokrycie dachu, wyposażenie i instalacje)</p> <p>Stan ścian, stropów, konstrukcji i pokrycia dachowego oraz stolarki - dobry.</p>	
		<p>20. Najpilniejsze postulaty konserwatorskie</p>	

21. Akta archiwalne (rodzaj akt, numer i miejsce przechowywania)

Mapy archiwalne miasta Poznania. Dział Kartografii Biblioteki UAM.

Mapa Poznania z ok. 1889 r. Załącznik do pracy zbiorowej "Dzieje Poznania" T. II. PWN 1994.

22. Biblioteka

Kalendarz Wojskowy z 1929 r. - Zbiory prywatne.

Z. Zakrzewski. Ulicami mojego Poznania. Wyd. Poznańskie. 1985 r.

23. Źródła ikonograficzne i fotografia (rodzaj, miejsce przechowywania, sygnatury)

24. Uwagi różne

25. Opracował

tekst mgr Andrzej Pryszczeński, mgr Wojciech Sobkowski

imię, nazwisko, data, podpis

plany, rysunki

imię, nazwisko, data, podpis

zdjęcia fotogr.

imię, nazwisko, data, podpis

miejsce przechowywania negatywów

KARTA PO WYPEŁNIENIU PODLEGA OCHRONIE NA PODSTAWIE PRZEPISÓW PRAWA AUTORSKIEGO

26. Adnotacje o inspekcjach, informacje o zmianach (daty, imiona i nazwiska wypełniających)

27. Załączniki

1. Miejscowość POZNAŃ	2. Obiekt (nazwa jak w karcie) SZTAB WOJSKOWY ul. Ułańska 5	3. Zawartość wkładki (nazwa obiektu lub materiału uzupełniającego) OPIS
--------------------------	---	--

Elewacje - z cegły zendrówki. Elewacja zach. z głównym akcentem przypadającym na asymetrycznie umieszczony ryzalit. W nim drzwi wejściowe, powyżej otwór okienny /półpiętro/ umieszczone we wspólnej płycinie wgłębnej. Nad nimi zdwojone, szczelinowe otwory okienne. Po stronie pn elewacja dwuosiowa, pd - czteroosiowa. Cokół ceglany wysunięty poza lico muru, zamknięty gzymsem stopniowanym. W części dolnej cokołu szerokie otwory okienne piwnic. Na poziomie parapetów okiennych parteru gzyms daszkowy. Otwory okienne otoczone opaską jakby w wąskich płycinach wgłębnych. Na wysokości okien parteru, w czterech poziomach pasy z cegły glazurowanej. Mocny gzyms kordonowy międzykondygnacyjny, stopniowany. Powyżej płyciny podokienne wgłębne, nieznaczny gzyms parapetowy. Na wysokości nadproża i parapetu podwójne pasy z cegły glazurowanej. Nad otworami I piętra wysoki pas elewacji bez urozmaicenia dekoracją. Połać dachowa mocno wysunięta poza lico muru. Końce krokwi wsparte na mieczach ułożonych w płaszczyznach prostokątnych do elewacji. Między mieczami rząd otworów szczelinowych, pod nim pas cegieł wysuniętych poza lico muru, na ząbkach stopniowanych. Elewacja wsch. siedmioosiowa o analogicznym układzie cokołu, gzymsów, okapu otworów okiennych. Po stronie pn, w części narożnej nieznaczny ryzalit dwuosiowy, prostokątny. Elewacja pd symetryczna, jednoosiowa, schody zewnętrzne jednobiegowe, prowadzące do otworu drzwiowego piwnicznego. Elewacja pn symetryczna z mocnym ryzalitem jednoosiowym na całej wysokości kondygnacji. Na elewacji pd i pn analogiczne układy cokołów, gzymsów, okapów, podpartych mieczowaniem, otworów szczelinowych.

Wnętrza - w układzie dwutraktowym rozdzielonym korytarzem w osi, połączenia częściowo amfiladowe. Na parterze i I piętrze w całym obiekcie pomieszczenia biurowe oraz wydzielone węzły sanitarne. Wszystkie pomieszczenia na rzucie prostokątnym. W piwnicy schrony. Brak dawnego wyposażenia.

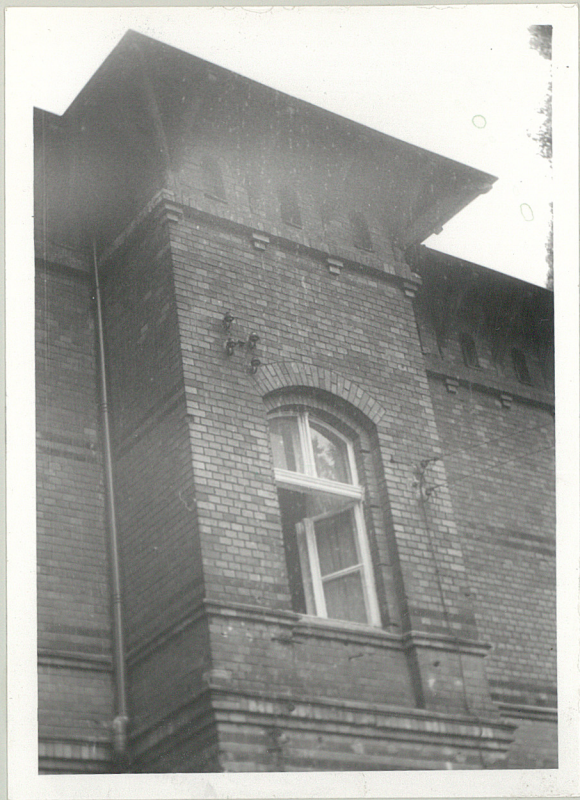
Instalacje - elektryczna, wodociągowa, kanalizacyjna, gazowa, odgromowa.



2



3



1. Miejscowość
POZNAN

2. Obiekt (nazwa jak w karcie)
SZTAB WOJSKOWY

3. Zawartość wkładki (nazwa obiektu lub materiału uzupełniającego)
ZDJĘCIA

1. Elewacja
1. Elewacja zach.
2. Elew. wsch.
3. Elew. pd.
4. Ryzalit na elew. zach.
część dolna.
5. Ryzalit na elew. zach.
część górna.
6. Elew. pn.
7. Fragment elew. pn.
z dachem.
8. Okno.
9. Drzwi w klatce schodowej.
10. Konstrukcja dachowa.



8
wisko,



9



10

Miejsce przechowywania negatywów:

