

A B C D E F G H I J K L Ł M N O P R S T U V W X Y Z

10395
Nr **WIELKOPOLSKIE**

1. Obiekt

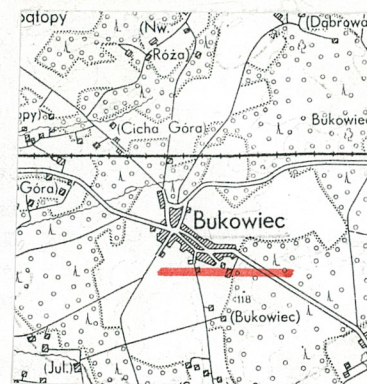
KOŚCIÓŁ P.W. ŚW. MARCINA

2. Czas powstania
1737 -1742
1923 -1925

3. Miejscowość

Bukowiec

Zdjęcia, plan sytuacyjny, rzuty



4. Adres

nr hipoteczny [redacted] dz. 133/134

5. Przynależność administracyjna

województwo poznańskie
pow. NOWOTOMYŚKI
gmina Nowy Tomyśl

6. Poprzednie nazwy miejscowości

Bukowiec

7. Przynależność administracyjna przed
1.VI.1975 r.

województwo poznańskie

powiat Nowy Tomyśl

8. Właściciel i jego adres

Parafia p.w. św. Marcina w Bukowcu

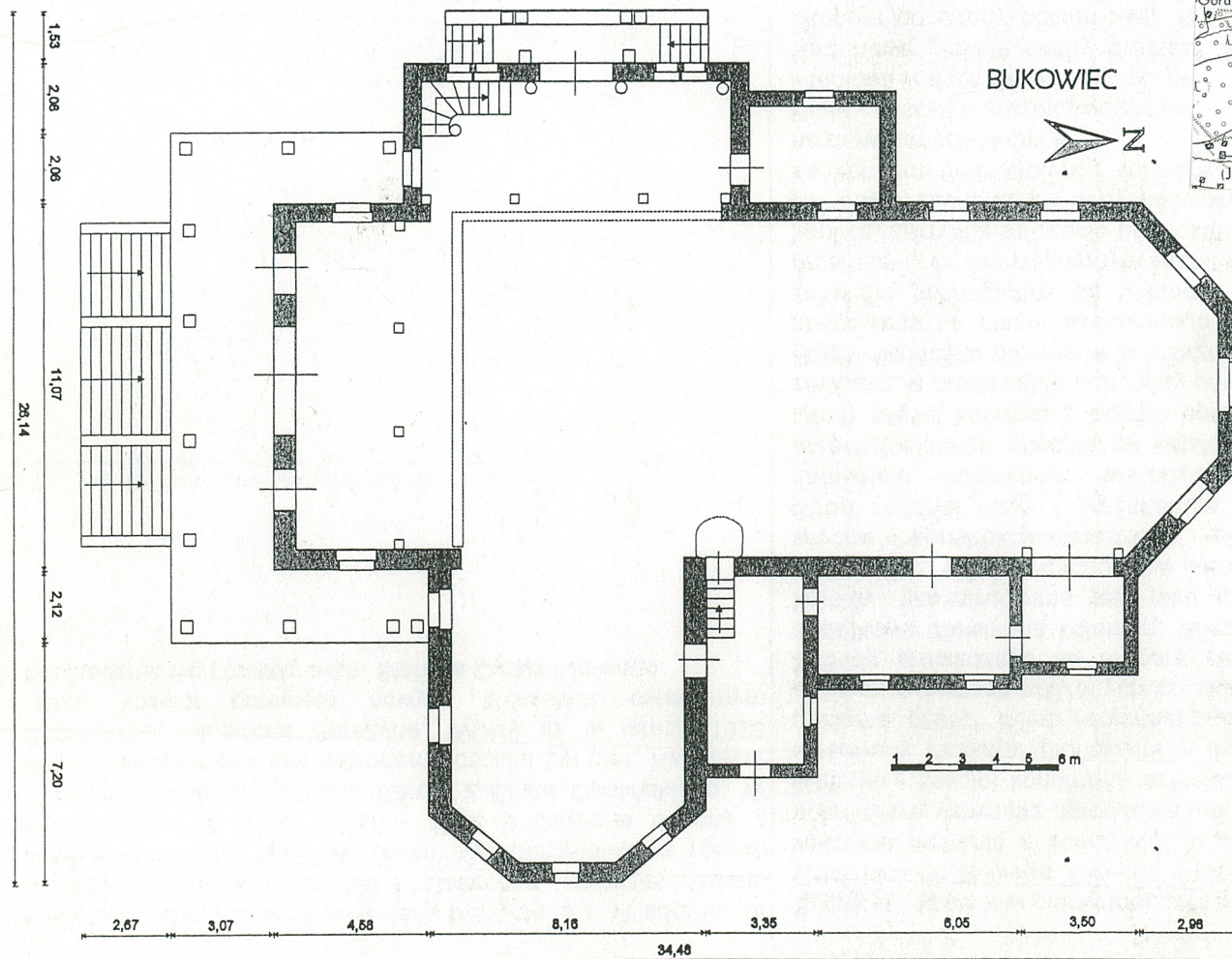
9. Użytkownik i jego adres

j.w

10. Rejestr zabytków

Nr 929/A

data 24.02.1970



Pierwszy proboszcz wzmiankowany był w 1426 r. Wiadomo, że w 1480 r. patronem był Jan z Ostroroga, wówczas nadano kościołowi obecny tytuł. W wieku XVI pozostawał w rękach innowierców. W latach 1737 - 1742 postawiono obecny z fundacji starosty śremskiego Karola z Bnina Opalińskiego. W latach międzywojennych patronem kościoła był gen. Kazimierz Sosnkowski, właściciel Porążyna. Wtedy to, w latach 1923 - 1925 kościół przecięto nowym kościołem ustawionym poprzecznie wg projektu arch. Stefana Cybichowskiego.

Sytuacja - kościół w pierwotnej części orientowany, leżący w centrum wsi, na wzniesieniu, przy drodze z Opalenicy do Nowego Tomyśla. Teren przykościelny ogrodzony murem z kamienia, z przylegającą od wschodu plebanią z końca XIX w. Kościół otoczony drzewami o cechach pomnikowych. Od strony południowej wewnątrz ogrodzenia umieszczona współczesna dzwonnica konstrukcji słupowej.

Materiał - kościół konstrukcji szkieletowej i zrębowej osadzony na podwalinie betonowo - kamiennej, szalowany deskami pionowymi z listwami na zewnątrz. Wewnątrz w części pierwotnej szalowanie poziome, części międzywojennej pionowe. Stropy w części pierwotnej oraz nad emporami dekorowane listwami o formach zbliżonych do sklepienia gwiaździstego. Podłogi w całym wnętrzu nowe, z desek. Schody prowadzące na emporę zachodnią i południową oraz na wieżę zakręcone, wzmocnione dodatkowo drewnianą kolumną. Wieża usytuowana od strony zachodniej, nad przestrzenią pierwotnej kruchty, konstruowana jest jako czworoboczny układ ścian słupowo - ramowych wzmocnionych zastrzałami. Wieżba dachowa w pierwotnej części drewniana, jętkowa ze stolcami leżącymi, w nowej wieżba o konstrukcji kleszczowo - płatwiowej. Piewotna wieżba zachowana tylko w części wieżowej. Strop obecnej nawy i prezbiterium kasetonowy, szalowany deskami. Otwory okienne prostokątne, zamknięte odcinkowo, wielodziałowe. W zamknięciu prezbiterium pierwotnego kościoła - przekształconego obecnie na kaplicę Serca Jezusowego - okrągłe. Drzwi drewniane, prostokątne w starej części kościoła z bogato opracowaną futryną, w nowej zamknięte odcinkowo prowadzące na zewnątrz, a prostokątne pomiędzy pomieszczeniami wnętrza

Rzut - widoczna pierwotna przestrzeń kościoła, jednonawowa, z prozbiterium zamkniętym trójbocznie, zbudowana na planie wydłużonego prostokąta, z pierwotnie kwadratową wieżą na osi od zachodu i zakrystią przylegającą od północy. Nowa - dzieląca poprzecznie starą część kościoła, na rzucie prostokąta, z niewyróżnionym architektonicznie trójbocznym prezbiterium, z przylegającą od południa kaplicą, zakrystią na rzucie prostokąta i pomieszczeniem o charakterze gospodarczym od zachodu. Od północy i zachodu do bryły kościoła przylegają obszerne, współczesne podcienia (1923 - 1925) z kamiennymi trójbiegowymi schodami prowadzącymi do obecnego głównego wejścia. Podcienia wsparte na drewnianych słupach.

Bryła - kościół o zróżnicowanych wysokościach poszczególnych tworzących go części. W bryle dominuje wtopiona w dach dwukondygnacyjna wieża, obecna nawa główna, oraz nieco niższe dawne prezbiterium. Nad nawą główną dachy dwuspadowe, zamknięte trójbocznie od strony prezbiterium, z niewielkim okapem od strony południowej. Nieco niższy dach dwuspadowy, zamknięty trójbocznie, nad częścią dawnego prezbiterium. Dachy nad zakrystiami (współczesną i pierwotną) oraz kaplicą od wschodu - dwuspadowe o zróżnicowanych wysokościach. Pomieszczenie gospodarcze od strony zachodniej nakryte dachem dwuspadowym. Podcienia wsparte na arkadowych słupach, kryte dachami trzispadowymi. Wież - dzwonnica z cebulastym hełmem z latarnią, krytym obecnie blachą, do lat sześćdziesiątych XX w. gontem łuskowym.

Elewacje - szalowane deskami z listwowaniem. **Wschodnia** - o zróżnicowanych wysokościach poszczególnych pomieszczeń. W części starego prezbiterium 3 - osiowa z okrągłymi otworami okiennymi. W części nowej, trójosiowa. Otwory okienne zamknięte łukiem odcinkowym. **Północna** - trójosiowa, z otworami okiennymi zamkniętymi łukiem odcinkowym w części nowego prezbiterium.

14. Kubatura	15. powierzchnia użytkowa	16. Przeznaczenie pierwotne	17. Użytkowanie obecne
7200 m ³	901 m ²	sakralne	sakralne
18. Prace budowlane i konserwatorskie, ich przebieg i dokumentacja 1960 - wymiana pokrycia dachu i wieży 1982 - 1984 - odczyszczenie i pierwotnej polichromii (T. Szukała)		19. Stan zachowania (fundamenty, ściany zewnętrzne, ściany wewnętrzne, sklepienia, stropy konstrukcje dachowe, pokrycie dachu, wyposażenie i instalacje) dobry	
20. Najpilniejsze postulaty konserwatorskie			

21. Akta archiwalne (rodzaj akt, numer i miejsce przechowywania)

22. Bibliografia

Katalog zabytków sztuki w Polsce, powiat nowotomyski, z. 15
opr. R. i E. Linette, 1969

B. Chlebowski, W. Walewski, F. Sulmierski, Słowniki geograficzny
Królestwa Polskiego i innych krajów słowiańskich, Warszawa, 1880

S. Kozierowski, Szematyzm historyczny ustrojów parafialnych
dzisiejszej archidiecezji poznańskiej, Poznań, 1935

23. Źródła ikonograficzne i fotografie (rodzaj, miejsce przechowywania, sygnatury)

Fotografie w zbiorach WKZ w Poznaniu

24. Uwagi różne

25. Wypełnił

Janusz Beger

15 .08.1995

data

26. Sprawdził

data

27. Załączniki

1. Miejscowość	2. Obiekt (nazwa jak w karcie)	3. Zawartość wkładki (nazwa obiektu lub materiału uzupełniającego)
Bukowiec	Kościół św. Marcina	cd opisu

Zachodnia - dwuosiowa w części nowego prezbiterium, pięciosiowa w części centralnej, wieżowej z przylegającym podcieniem i kamiennymi stopniami stanowiącym obecne boczne wyjście. **Południowa** - trójkątny szczyt z rozbudowanym okapem, podcieniem, z trzema drzwiami zamkniętymi półkoliście, z trójbiegowymi schodami prowadzącymi przez podcień do głównego wyjścia kościoła.

Wnętrza - Obecna główna nawa szeroko otwarta na prezbiterium, bez wyraźnych podziałów architektonicznych, szalowana pionowo deskami. Od wschodu w części prezbiterialnej wsparta na 2 kolumnach arkada otwierająca prześwit kaplicy. Z kaplicy przejście do nowej zakrystii z dodatkowym wyjściem bezpośrednio do prezbiterium oraz przejściem do starej zakrystii. W starej zakrystii schody prowadzące na ambonę podwieszoną na styku pomieszczeń starego prezbiterium i obecnej nawy głównej. O zachodu i południa wsparte na drewnianych słupach empory. Empora południowa stanowi chór muzyczny. Pierwotna, widoczna część kościoła szalowana deskami poziomymi ujętymi słupowymi ramami. Podłoga dawnego prezbiterium powyższona w stosunku do reszty kościoła. Posadowienie wieży w części zachodniej wzmocnione dodatkowo drewnianymi kolumnami z zastrzałami i belkowaniem niosącym empore. Wnętrza wyróżnia w części zachodniej i południowej bogata dekoracja ciesielska i stolarska: opracowany detal architektoniczny, dekoracyjne balustrady, stropy i schody. Całe wnętrze kościoła bogato polichromowane. W części starego prezbiterium wieć roślinna obejmująca otwory okienne, w tym jeden ślepy, iluzjonistyczny z symbolami IHS. W części nowej nawy i prezbiterium malowany w geometryczne wzory strop kasetonowy. Słupy z zacheuszkami i wężykami generalskimi w prezbiterium oraz dekoracyjny fryz floralny z elementami geometrycznymi w części przyziemia. obiegający wszystkie ściany. W części centralnej stropu trzy duże płyciny z wyobrażeniem krzyża greckiego, oka opatrności i nierozpoznanego monogramu. Na wyposażenie kościoła składają się m.in. ołtarz główny z XVII/XVIII w. barokowy, ołtarz boczny lewy z I poł. XVIII w., ołtarz boczny prawy z I poł. XVIII w., barokowa chrzcielnica z I poł. XVII w. oraz ambona XVIII w.

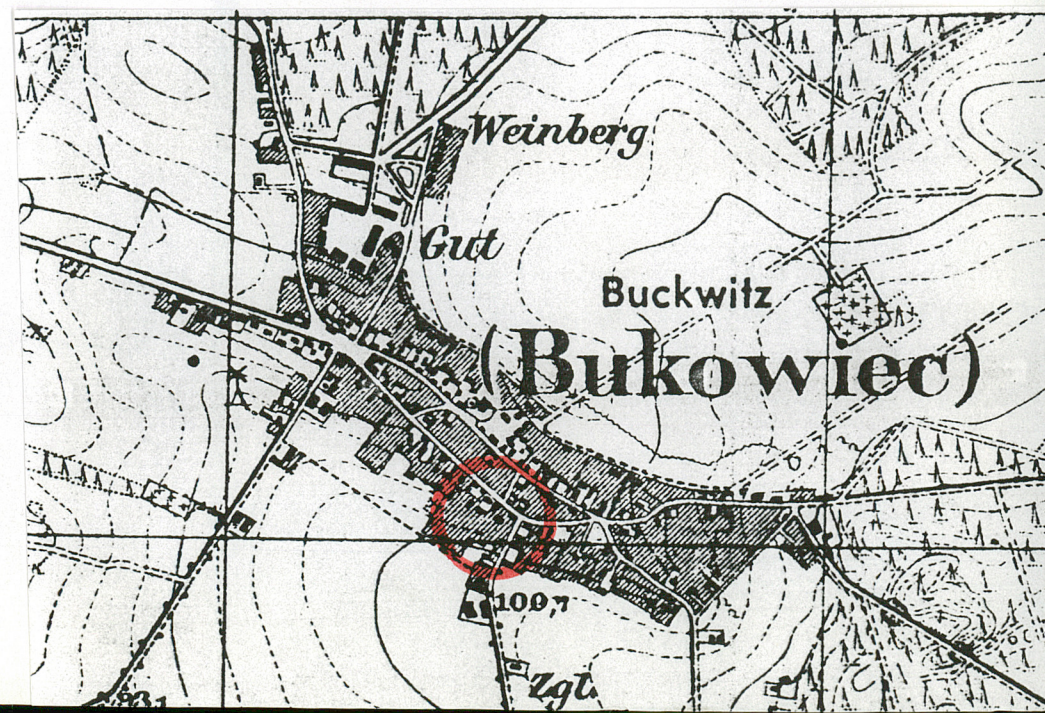
Instalacje - elektryczna, odgromowa, ogrzewanie elektryczne, instalacja p.poż.

Spis ilustracji

- | | |
|---|------------------------------------|
| 1. Elewacja frontowa | 10. Element konstrukcji empory |
| 2. Elewacja północna | 11. Pierwotne prezbiterium |
| 3. Elewacja wschodnia, pierwotne prezbiterium | 12. Kolumna pod wieżą |
| 4. Elewacja zachodnia | 13. Wejście na empore i wieżę |
| 5. Wieża kościelna | 14. Arkada do kaplicy |
| 6. Drzwi do starej zakrystii | 15. Drzwi do pierwotnej zakrystii |
| 7. Widok na nowe prezbiterium, ołtarz główny | 16. Okno prezbiterium |
| 8. Chór muzyczny | 17. Płycina w stropie nawy |
| 9. Empora zachodnia | 18. Polichromie ścian prezbiterium |

Wkładkę założył Janusz Beger

Miejsce przechowywania negatywów: WKZ Poznań





1



2



3



4



5



6

1. Miejscowość

Bukowiec

2. Obiekt (nazwa jak w karcie)

Kościół św. Marcina

3. Zawartość wkładki (nazwa obiektu lub materiału uzupełniającego)

cd opisu



7



8



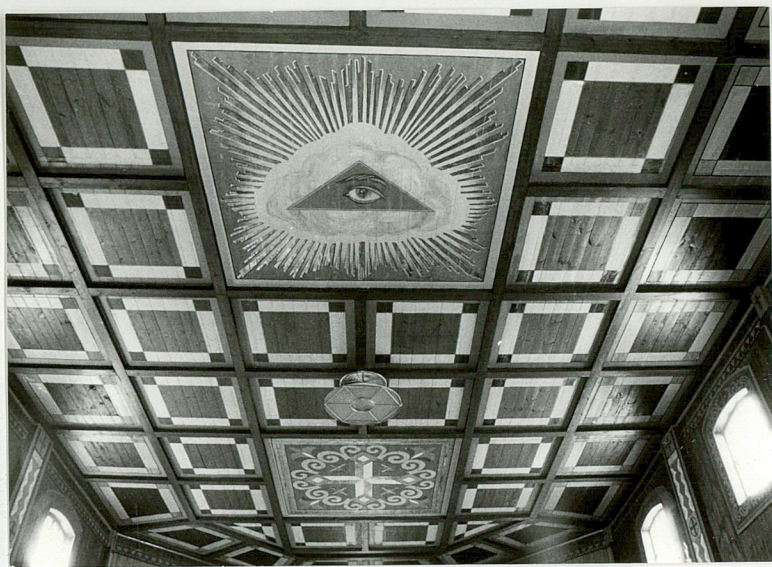
10



9



11



18



15



13



16



14

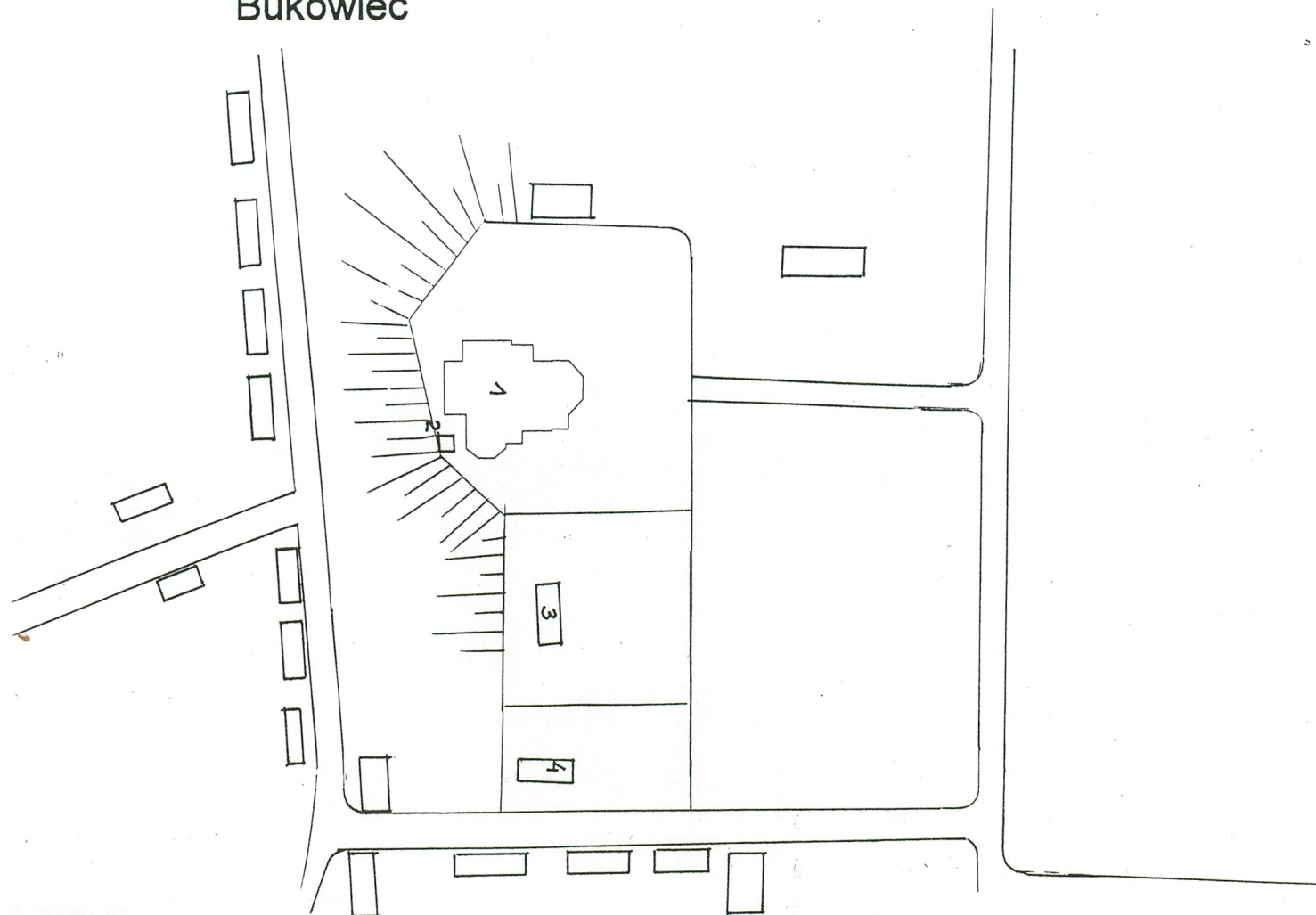


11

1. Miejscowość	2. Obiekt (nazwa jak w karcie)	3. Zawartość wkładki (nazwa obiektu lub materiału uzupełniającego)
Bukowiec	Kościół św. Marcina	plan sytuacyjny

1. kościół
2. dzwonnica
3. plebania
4. zabudowa wsi

Bukowiec



Wkładkę założył
Janusz Beger