

1. Obiekt

2. Czas powstania

3. Miejscowość

1583/1 Dwór, ob. budynek mieszkalny

1 poł XIX w.

Wysocko Małe

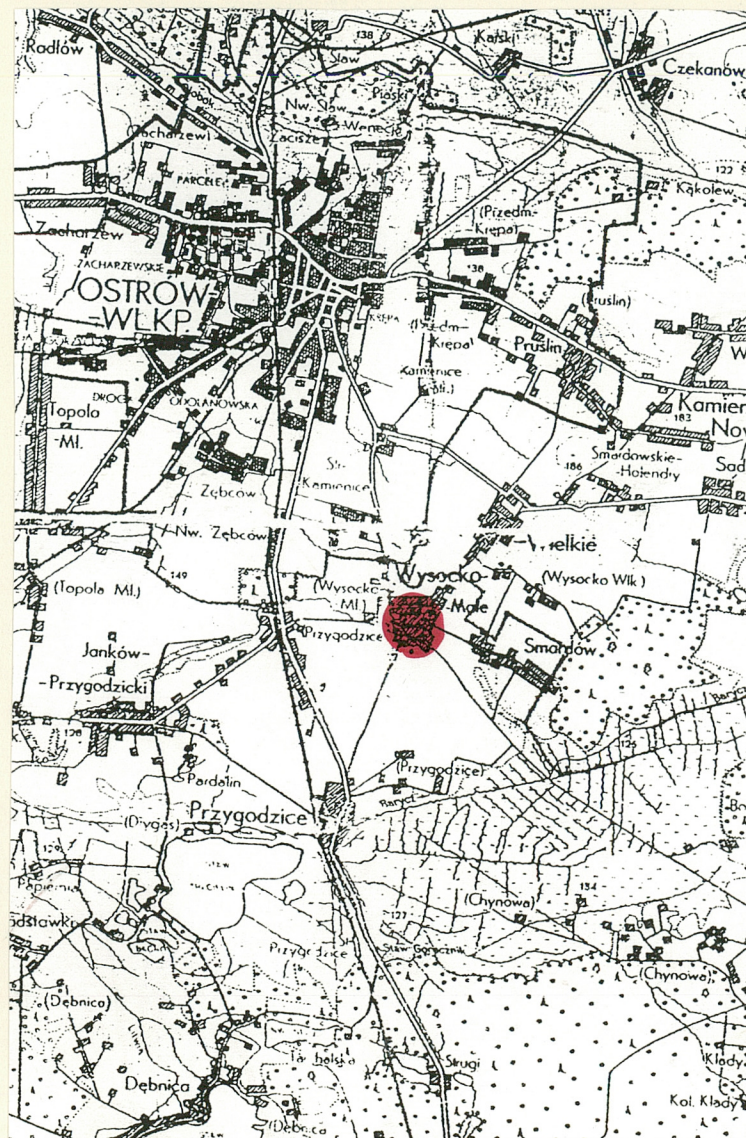
11. Zdjęcia, rzut, przekrój, sytuacja, orientacja



1.



2.



4. Adres

Wysocko Małe
ul. Podwórzowa nr 8

nr hipoteczny

5. Przynależność administracyjna

kaliskie

województwo

gm. Przygodzice

gmina

6. Poprzednie nazwy miejscowości

7. Przynależność administracyjna

1 VI 1975

poznańskie

województwo

Ostrów Wielkopolski

powiat

8. Właściciel i jego adres

Urząd Gminy
w Przygodzicach

9. Użytkownik i jego adres

lokatorzy

10. Rejestr zabytków

406/A

09.09.1974

Nr

1594/A

data

12. Autorzy, historia obiektu, określenie stylu.

Wysocko Małe było wsią rycerską należącą do klucza przygodzickiego dóbr Radziwiłłowskich. Wieś wzmiankowana w 1569 roku jako własność rodowa J. Wysockiego. W latach 1579 - 1618 Wysocko Małe należało do Łaszczyńskich. W skład majątku w Wysocku Małym w II poł. XIX i pocz. XX w. wchodziły zabudowania folwarczne w ilości około 6 budynków rozproszonych w kierunku Przygodzic, Chynowej, Jankowa i Cegielni. Począwszy od poł. XIX w. zarząd majątku sprawował Przybyszewski zam w Przygodzicach, Kubica ok. 1860-1900. W ówczesnym czasie dwór zamieszkiwali pracownicy folwarczni m.in. Schmidt. W latach 20-tych XX w. majątek należał do rodziny Świtałów. Następnym właścicielem był Leon Górecki, kupiec, właściciel m.in. jednego ze sklepów przy Rynku w Ostrowie Wlkp. Na jego polecenie wybito okno w elewacji pd w celu sprawowania dozoru nad pracującymi na roli. Kolejnymi właścicielami byli: Lekszycki z Walentynowa, Młynarski pochodzący z okolic Warszawy, do roku 1937 Stachowiak ze Zdun.

c.d. na wkładce

13. Opis (sytuacja, materiał i konstrukcja, rzut, bryła, elewacje, wnętrze, wyposażenie, instalacje)

1. Sytuacja

Wysocko Małe to wieś w gm. Przygodzice, położona na pd.wsch od Ostrowa Wielkopolskiego, ograniczona rzekami: Ołoboczka i Baryczą. Zespół folwarczny przylegał do wsi od strony południowej. Mimo dokonanej parcelacji gruntu i nowej zabudowy zachował się czytelny pierwotny układ dróg. Dwór tzw. "Biały dom" usytuowany na skarpie, poza właściwą linią zabudowy /cofnięty o kilkanaście metrów/ wyznaczał pierwotnie i współcześnie w formie szczytkowej podjazd. Elewacją szczytową zwrócony w kierunku ul. Podwórzowej prowadzącej z Przygodzic do Wysocka Wielkiego i Chynowej. Droga ta dzieliła folwark na dwie części. Po stronie pn. oprócz dworu otoczonego klombami, krzewami i drzewami od strony ul. Przygodzkiej znajdowało się podwórze gospodarcze wraz z zabudową. Po przeciwnej stronie drogi rozciągał się ogród warzywny i czworaki, obecnie nowa zabudowa wsi. Z zabudowań folwarcznych zachował się budynek dawnej owczarni, usytuowany przy drodze wiodącej z Przygodzic do Ostrowa Wielkopolskiego, odrestaurowany przez obecnego właściciela.

2. Materiał i konstrukcja

Fundamenty - fundamenty i ściany piwnic murowane z cegły ceramicznej pełnej, częściowo na podłożu z kamienia polnego na zaprawie wapiennej o grubości 63 cm.

Ściany - ściany zewnętrzne i wewnętrzne murowane z cegły ceramicznej pełnej na zaprawie wapiennej, wewnątrz tynkowane tynkiem zacieranym na gładko, malowane farbami klejowymi i olejnymi. Tynki zewnętrzne zniszczone w około 80%. Grubość ścian zewnętrznych 50cm, ścian wewnętrznych 32cm.

Stropy - w piwnicach sklepienia ceglane odcinkowe, wsparte na ścianach wzdłużnych budynku oraz ścianach dzielących. Strop nad parterem konstrukcji drewnianej, belkowy nagi, z podsufitką na deskowaniu, tynkowany tynkiem wapiennym. Nad przybudowaną werandą stropodach z płyt żwirobotonowych, korytkowych.

c.d. opisu na wkładkach

<p>14. Kubatura</p> <p>1.638,5 m</p>	<p>15. Powierzchnia użytkowa</p> <p>232,60 m</p>	<p>16. Przeznaczenie pierwotne</p> <p>dwór</p>	<p>17. Urzycowanie obecne</p> <p>lokatorzy</p>
<p>18. Prace budowlane i konserwatorskie, ich przebieg i dokumentacja</p> <p>Brak istotnych informacji na temat remontu. Zmian dokonano w układzie funkcjonalnym pomieszczeń wydzielając wtórnie 3 mieszkania. Zamurowano wejście usytuowane w elewacji wch. na osi zastępując je oknem, wydzielając 2 pomieszczenia. Wybito okno w elewacji pd. Dobudowano przybudówkę: drewnianą od strony pn. i murewaną werandę od strony zach. Przełożenie dachu. Poza bieżącymi naprawami, pracami malarskimi, wymianą piecy nie przeprowadzono remontu kapitalnego obiektu.</p>		<p>19. stan zachowania (fundamenty, ściany zewnętrzne, ściany wewnętrzne, sklepienia, stropy, konstrukcje dachowe, pokrycie dachu, wyposażenie i instalacje)</p> <p>Stan obiektu katastrofalny</p> <ul style="list-style-type: none"> - fundamenty i mury zawilgocone - brak w 80% tynków zewnętrznych - ugięte belki stropowe - więźba dachowa zawilgocona i zniszczona przez drewnojady - pokrycie dachu- miejscowe przecieki zwłaszcza na styku połaci <p>20. Najpilniejsze postulaty konserwatorskie</p> <p>w trybie pilnym wykonać remont kapitalny obiektu, a przede wszystkim wzmocnienie ścian, tynkowanie elewacji, przełożenie dachu i naprawy komina.</p>	

21. Akta archiwalne (rodzaj akt, numer i miejsce przechowania)

Księga wieczysta nr [REDAKCYJA] - w Sądzie
Rejonowym w Ostrowie Wielkopolskim

22. Bibliografia

1. Słownik geograficzny Królestwa Polskiego i innych krajów słowiańskich, W-wa 1880-1895, s. 121
2. T. Lesiewicz, Z dziejów wsi i szkoły. Kronika szkoły w Wysocku Małym
3. E. Callier, Powiat Kaliski w XVI stuleciu, Poznań 1936,
4. J. Kilarski, Przewodnik po Wielkopolsce
5. Katalog Zabytków Sztuki w Polsce, tom V, województwo poznańskie, zeszyt 16, powiat ostrowski, pod redakcją T. Ruszczyńskiej i A. Sławskiej

23. Źródła ikonograficzne i fotografia (rodzaj, miejsca przechowania, sygnatury)

24. Uwagi różne

25. Opracował

tekst Elżbieta Wolniewicz-Kukuła, 1995 rok

imię, nazwisko, data, podpis

plany, rysunki Elżbieta Wolniewicz-Kukuła, 1995 rok

zdjęcia fotogr Cezary Janiszewski, 1995 rok

imię, nazwisko, data, podpis

imię, nazwisko, data, podpis

miejsce przechowania negatywów

Archiwum autora zdjęć

Karta po wypełnieniu podlega ochronie na podstawie przepisów prawa autorskiego

26. Adnotacje o inspekcjach, informacje o zmianach (daty, imiona i nazwiska wypełniających)

27. Załączniki

1. Miejscowość
Wysocko Małe2. Obiekt (nazwa jak w karcie)
**dwór ob. budynek
mieszkalny**

3. Zawartość wkładki (nazwa obiektu lub materiału uzupełniającego)

**c.d. historii, rzut parteru,
zdjęcia**

W roku 1937 nastąpiła parcelacja
majątku.

Po II wojnie światowej budynek
został adaptowany na cele miesz-
kalne. Mieszkała m.in. rodzina

Funkcję mieszkalną dworek pełni
do czasów obecnych.



3.



4.



5.

Wkładkę założył:
E. Wolniewicz-Kukuta (imię, nazwisko, data)

Miejsce przechowywania negatywów:
Archiwum autora

1. Miejscowość	2. Obiekt (nazwa jak w karcie)	3. Zawartość wkładki (nazwa obiektu lub materiału uzupełniającego)
Wysocko Małe	dwór ob. budynek mieszkalny	c.d. opisu, rzut piwnic, zdjęcia

Więźba dachowa - drewniana, o konstrukcji płatwiowo-kleszczowej wspartej na ramie stolcowej złożonej z dwóch rzędów słupów. Krokiew dołem wczopowana w płatew stopową, górą w płatew kalenicową. W połowie swej długości krokwie wsparte na płatwiach pośrednich niesionych przez pionowe słupy usztywnione za pomocą mieczy, które to zmniejszają ich rozpiętość i usztywniają dach w kierunku podłużnym. Słupy naprzeciwległe ramy stolcowej połączone za pomocą kleszczy, ściągnięte pojedynczą śrubą. Słupy dodatkowo usztywnione za pomocą zastrzałów. Elementy konstrukcyjne więźby łączone na zamki ciesielskie i kołkowane. Podstawowe wymiary belek w cm: krokiwe 15x17, słupy 17x20, płatew 17x20, miecze 16x17, zastrzały 14x12 i kleszcze 14x17.

Dach czterospadowy, kryty dachówką cementową zakładkową uzupełnianą dachówką ceramiczną, weranda dach płaski kryty papą.

Posadzki i podłogi - w piwnicy posadzka ceglana, w pomieszczeniach mieszkalnych podłoga drewniana na legarach, malowana farbą olejną, w części wykładzina podłogowa, na poddaszu polepa gliniana o grub. 10 cm., w werandzie posadzka betonowa.

Schody- zewnętrzne dobudowanej werandy /od strony zach./ pierwotne, przesunięte w trakcie budowy werandy, betonowe, jednobiegowe, proste o 3 stopniach, z podestem. Przed wejściem do drewnianej przybudówki /pn/schody betonowe, jednobiegowe, proste, przyścienne o 2 stopniach /schody wtórne/.

E. Wolniewicz-Kukuła, 1995r.

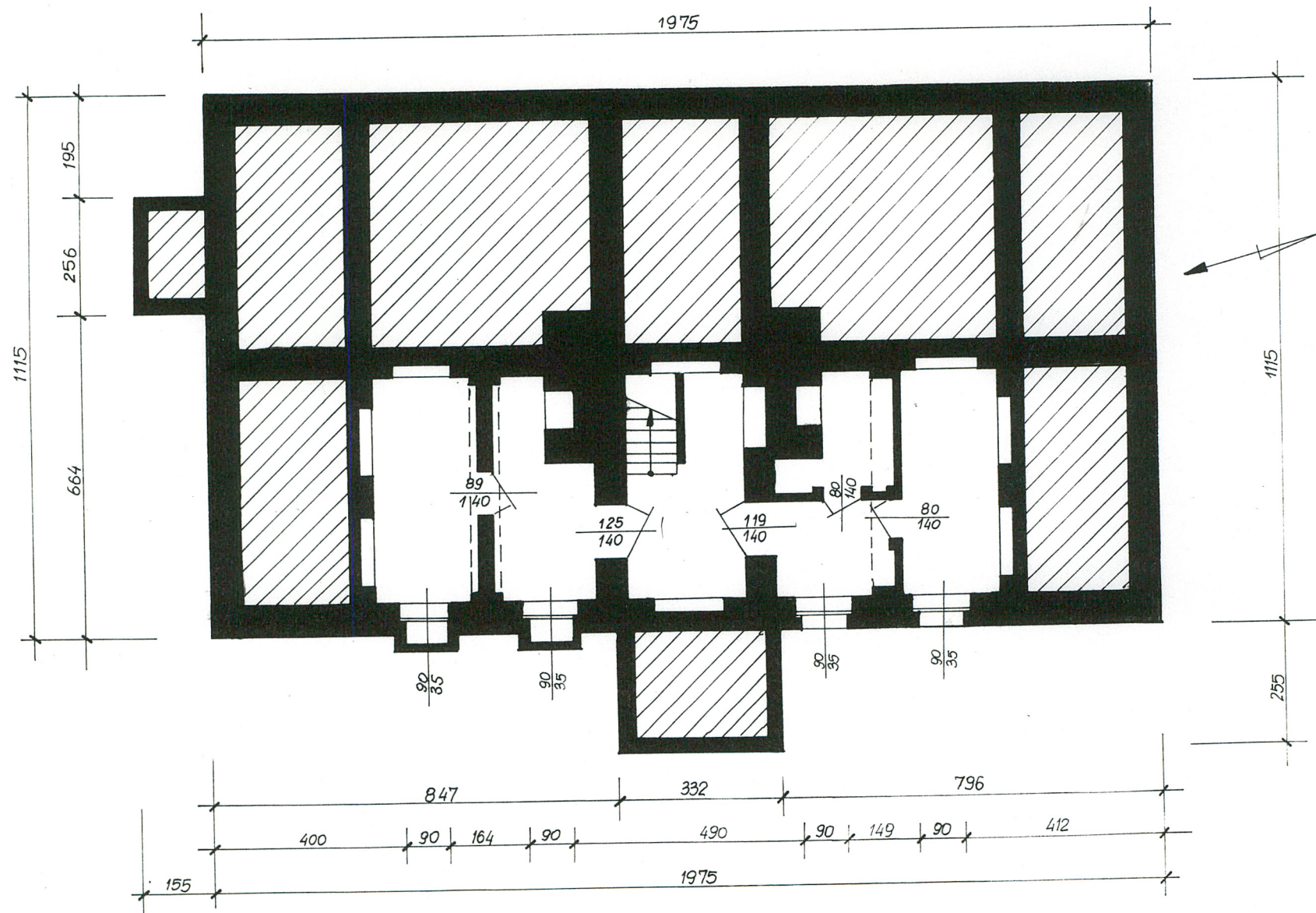
Wkładkę założył:
(imię, nazwisko, data)
Archiwum Państwowe

Miejsce przechowywania negatywów:

Z-d Poligr. Jan Jasiński W-wa, ul. Wolna 13, tel. 12-43-83

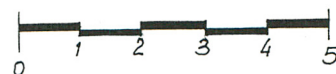


6.



Wysocko Małe - Dwór

Rzut piwnic 1:100



1. Miejscowość Wysocko Małe	2. Obiekt (nazwa jak w karcie) dwór ob. budynek mieszkalny	3. Zawartość wkładki (nazwa obiektu lub materiału uzupełniającego) c.d. opisu, plan sytuacyjny zdjęcia
---------------------------------------	--	--

Schody wewnętrzne prowadzące na poddasze o konstrukcji drewnianej, proste, międzyścienne, o 14 stopniach/stopień o wym. 23x33 cm./, górą ograniczone drewnianą balustradą wypełnioną tralkami. Schody łączące parter z piwnicą betonowe, proste, jednobiegowe, przyścienne o 11 stopniach/stopień o wym. 19x25/.

Otwory okienne - wszystkie otwory okienne o wykroju stojących prostokątów, poza otworami okiennymi piwnic, które mają kształt prostokątów leżących. Otwory zamknięte płasko, wypełnione oknami drewnianymi, skrzynkowymi, dwurzędowymi, dwudzielnymi o przechodzącym ślemieniu i profilowanym słupku. W połaci dachowej prostokątne świetliki /6 szt./symetrycznie rozmieszczone względem kalenicy.

Otwory drzwiowe - zewnętrzne o wykroju stojących prostokątów, zamknięte płasko. W elewacji zachodniej - mieszczącej główne wejście do budynku drzwi o konstrukcji drewnianej, ramowo-płycinowe, dwuskrzydłowe, każde ze skrzydeł podzielone na 4 równe płyciny o wykroju wydłużonych, stojących prostokątów, z nadświetlem dzielonym szczeblinkami na 5 kwater. Drzwi w przybudówce drewniane deskowo-szpungowe.

Drzwi wewnętrzne prowadzące na poddasze i do piwnicy deskowo-listwowe z zastrzałami, w części zachowane drzwi o konstrukcji ramowo-płycinowej o 3 równych płycinach w formie leżących prostokątów, pozostałe drzwi wtórne.



7.

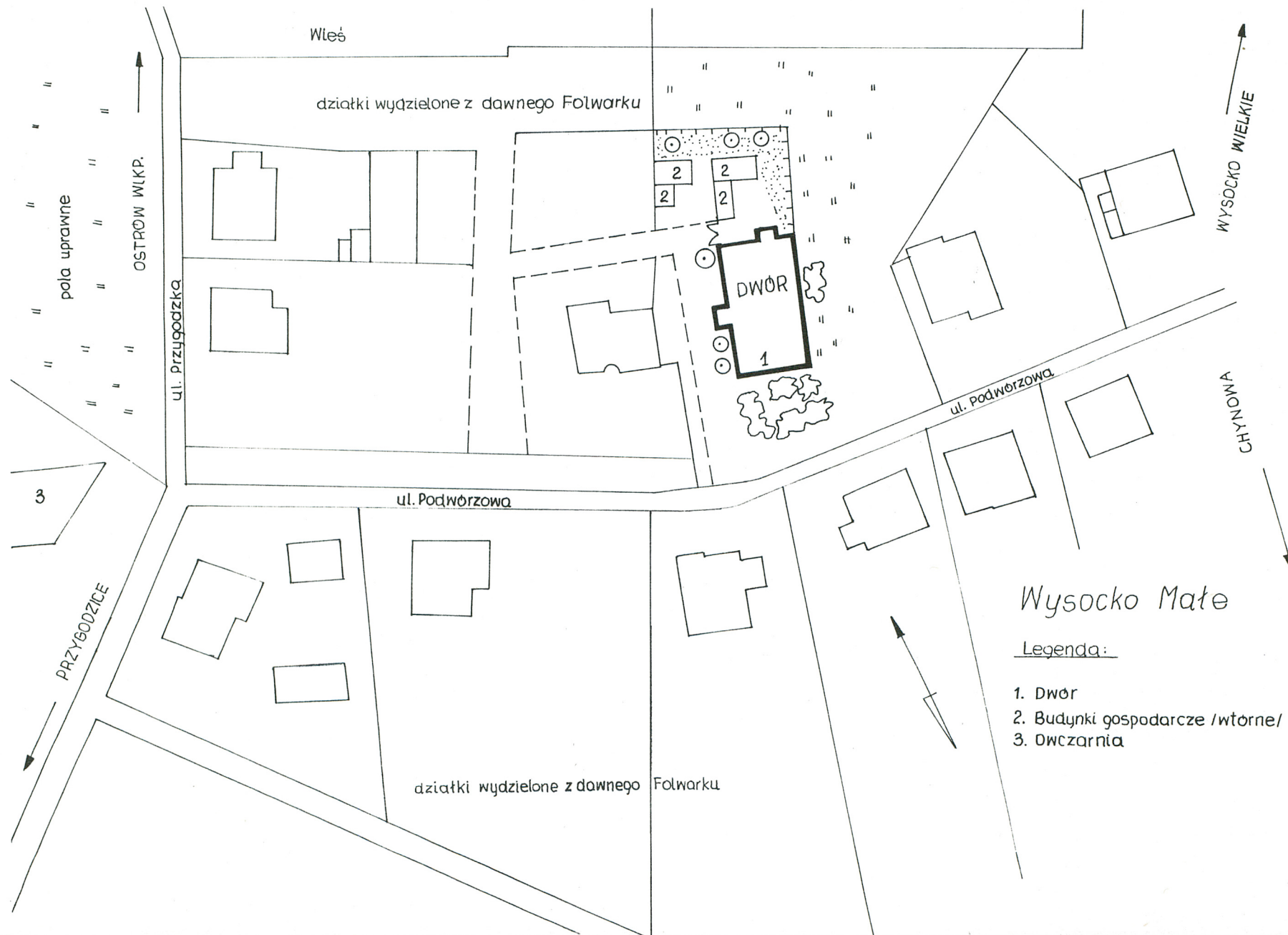
#:Wojciech-Kukuła, 1995r.

Wkładkę założył:
(imię, nazwisko, data)
Archiwum autora

Miejsce przechowywania negatywów:

Z-d Poligr. Jan Jasiński W-wa, ul. Wolna 13, tel. 12-43-83

Wzór ODZ 1978 r.



1. Miejscowość Wysocko Małe	2. Obiekt (nazwa jak w karcie) dwór-ob. budynek mieszkalny	3. Zawartość wkładki (nazwa obiektu lub materiału uzupełniającego) c.d.opisu, zdjęcia
---------------------------------------	--	---

3. Rzut

Budynek na planie prostokąta, dwutraktowy, z klatką schodową na osi. Po stronie północnej drewniana czworoboczna dobudówka, w elewacji frontowej zach. murowana weranda.

4. Bryła

Budynek o bryle zwartej, szerokofrontowy, częściowo podpiwniczony, nakryty stromym dachem czterospadowym, dobudówki przekryte dachami płaskimi. Pokrycie dachowe stanowi nad korpusem głównym dachówka cementowa, zakładkowa, w części dobudowanej papa.

5. Elewacje

Elewacja zach.- fasada siedmioosiowa, jednokondygnacyjna z wysokim, znacznie wusuniętym kamiennym cokołem, zwieńczona spadzistym krytym dachówką dachem. Na osi wejście główne, zabudowane w późniejszych latach murowaną, czworoboczną dobudówką o prostych formach, poprzedzoną trzema stopniami. Okna o wykroju prostokątnym - po trzy z każdej strony dobudówki - z profilowanym parapetami. Skromną ozdobę elewacji stanowią: boniowanie oraz wydatny uskokowy gzyms koronujący.

Elewacja wschodnia siedmioosiowa, jednokondygnacyjna, z wysokim cokołem od strony południowej/ze względu na nierówność terenu /, zwieńczona wysokim spadzistym dachem. Okna o wykroju prostokątów, parapety ze wspornikami. Boniowana w narożnikach i części środkowej, w której widoczne są ślady dawnego wejścia. Elewację wieńczy profilowany gzyms koronujący.

E. Wolniewicz-Kukuła, 1995

Wkładkę założył:
(imię, nazwisko, data)

Archiwum autora

Miejsce przechowywania negatywów:

Z-d Poligr. Jan Jasiński W-wa, ul. Wolna 13, tel. 12-43-83



8.



9.



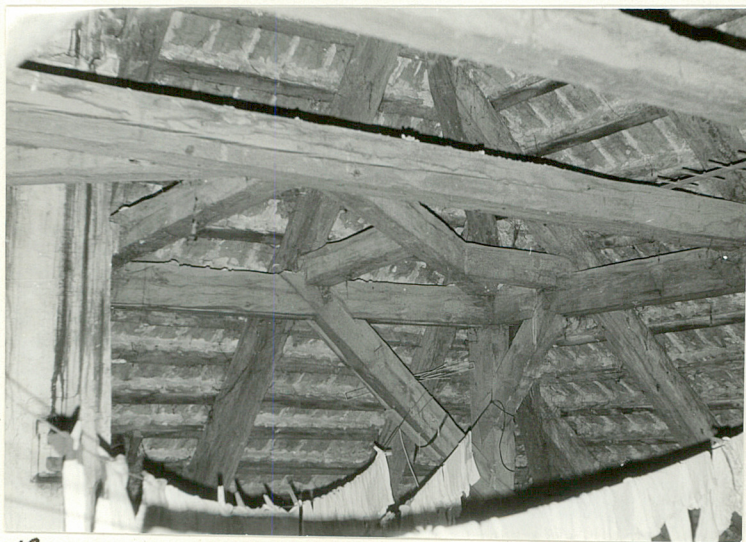
10.



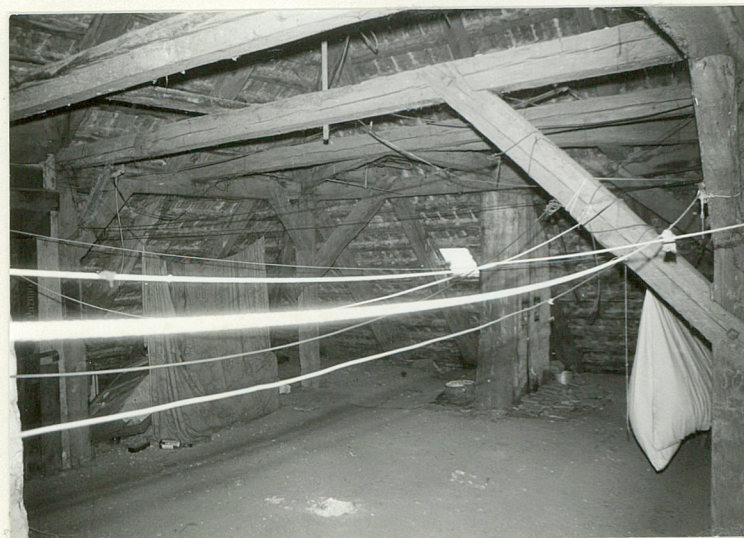
11.



12.



13.



14.

1. Miejscowość

Wysocko Małe

2. Obiekt (nazwa jak w karcie)

**dwór ob. budynek
mieszkalny**

3. Zawartość wkładki (nazwa obiektu lub materiału uzupełniającego)

spis fotografii, zdjęcia**6. Wnętrze**

Dość dobrze czytelny pierwotny układ i wewnętrzny podział funkcjonalny pomieszczeń. Dawna sień zagospodarowana w części jako pomieszczenie mieszkalne.

7. Wyposażenie

Zachowana w większości stolarka okienna oraz strop belkowy nagi.

W piwnicy pierwotny układ komunikacyjny pomieszczeń, sklepienia, posadzki

i wnęki niszowe

8. Instalacje

Elektryczna.

9. Spis fotografii

1. Elewacja pd.-wsch.
2. Elewacja wsch.
3. Elewacja pd.-zach.
4. Wejście główne, elewacja zach.
5. Okno w elewacji zach.
6. Element konstrukcyjny
7. Okno - elewacja wsch.
8. Elewacja wsch. - fragment
9. Kamienna podmurówka budynku
10. Piwnica - łukowa wnęka
11. Fragment fasady
12. Wnęka niszowa - piwnica
13. Konstrukcja dachu
14. Konstrukcja więźby dachowej
15. Piwnice, nisza
16. Wnęka w pomieszczeniu piwnicznym
17. Drewniana podłoga
18. Wnęka niszowa w piwnicy

E. Wolniewicz-Kukuła, 1995r.

Wkładkę założył: Archiwum autora zdjęć

(imię, nazwisko, data)

Miejsce przechowywania negatywów:



15.



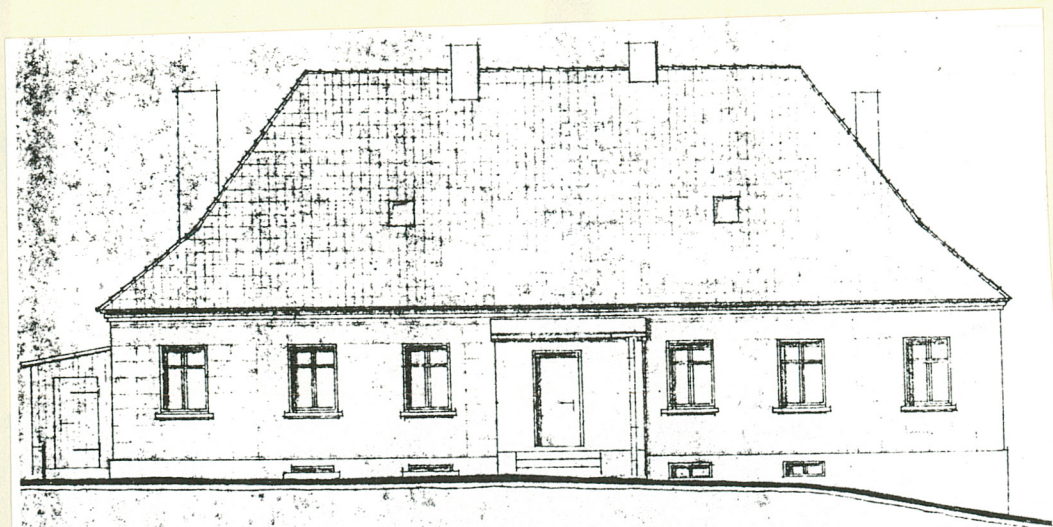
16.



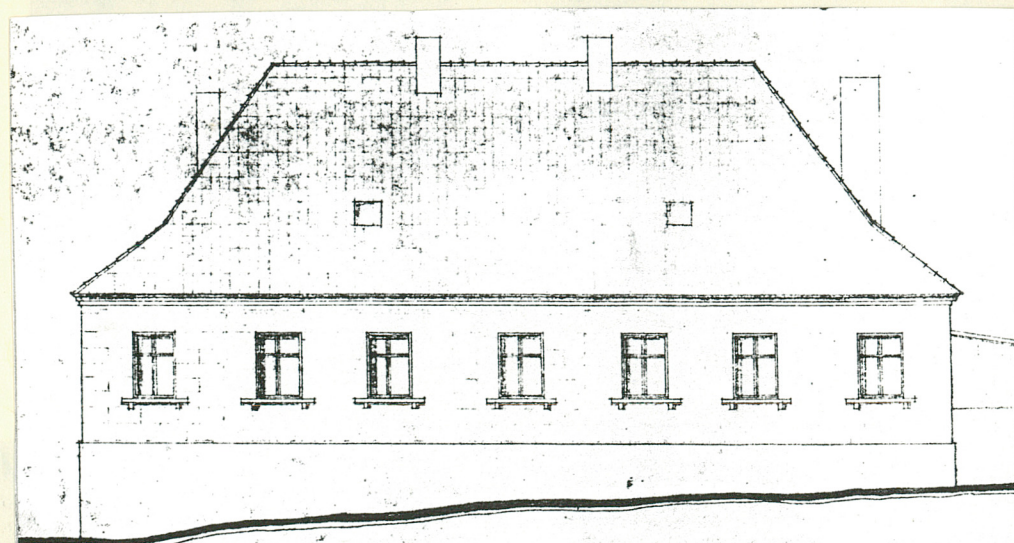
15.



16.



ELEWACJA ZACHODNIA SK. 1:100



ELEWACJA WSCHODNIA SK. 1:100