

A B C D E F G H I J K L M N O P R S T U V W X Y Z

Nr

WIELKOPOLSKIE

12834

1. Obiekt

STAJNIA - POWOZOWNIA - MIESZKANIE STANGRETA ob.garaż,magazyn,archiwum
w założeniu pałacowym (14)

2. Czas powstania

1.30. XIX w.

3. Miejscowość

ANTONIN

4. Adres

Antonin
pocz.Antonin 63-422

nr hipoteczny

5. Przynależność administracyjna

kaliskie
województwo

Przygodzice
gmina

6. Poprzednie nazwy miejscowości

7. Przynależność administracyjna
1 VI 1975

Poznań
województwo

Ostrów Wlkp
powiat

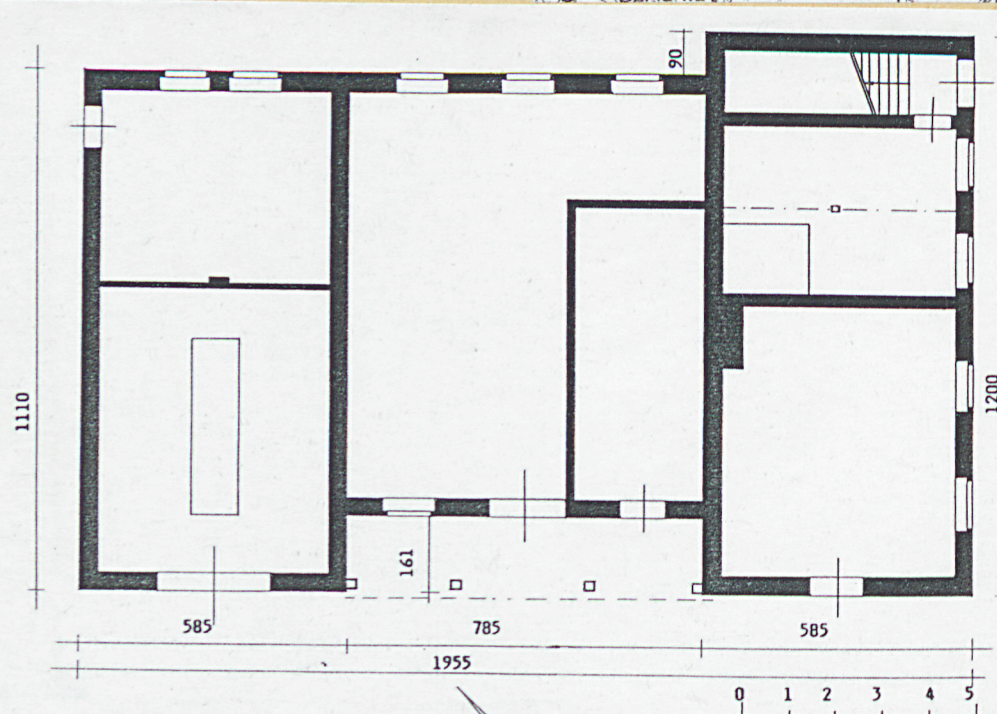
8. Właściciel i jego adres

Skarb Państwa
zarząd: P G L - Lasy
Państwowe

9. Użytkownik i jego adres
Nadleśnictwo Antonin
pocz.Antonin 63-422

10. Rejestr zabytków:

Nr data



Stajnia-powozownia, z mieszkaniem stangreta wzniesiona została w otoczeniu pałacu myśliwskiego w Antoninie, w latach 30 XIX w. według projektu J.H.Haeberlina, budowniczego pałacu myśliwskiego i współpracownika jego projektanta architekta K.F.Schinkla. Haeberlin oprócz stajni-powozowni zaprojektował także pobliski budynek mieszkalno-gospodarczy tzw. ogrodówkę, szkołę a także kaplicę grobową Radziwiłłów.

STAJNIA-POWOZOWNIA, z mieszkaniem stangerta obecnie garaż, magazyn i archiwum wchodziła w skład zespołu budynków pomocniczych przy pałacu myśliwskim w Antoninie. Obecnie usytuowana jest w obrębie obejścia Nadleśnictwa Antonin, rozciągającego się po północno-wschodniej stronie parku z pałacem, i drogi do niego od strony szosy asfaltowej biegnącej z Ostrowa Wielkopolskiego i Przygodzic do rozwidlenia traktu w kierunku Cieszyna i Ostrzeszowa. Ewidencjonowany budynek ustawiony jest przy pn.-wsch. obrzeżu czworobocznego obejścia rozciągającego się na niewielkim pagórku porośniętym drzewostanem liściastym i iglastym. Stajnia-powozownia zwrócona jest frontem w kierunku pd. - zach., tzn. leśniczówki. Od pn.-zach. sąsiaduje z murowanym garażem (z okresu międzywojennego) po-budowanym na zboczu pagórka. Dalej, na zachód położony jest malowniczy budynek mieszkalno-gospodarczy tzw. ogrodówka a w obrębie nowszego obejścia (za droga lokalną) domek szwajcarski dla księcia Wilhelma, syna Antoniego Radziwiłła - założyciela zespołu rezydencjonalnego Antonin. Obecnie przed front stajni-powozowni prowadzi podjazd łączący się z dojazdem od strony szosy i dróżką w kierunku stacji paliw.

MATERIAŁ:

Pierwotne ściany zewnętrzne i działowe murowane z cegły ceramicznej, w wątku krzyżowym. Część ścian poddasza (od wewnątrz) konstrukcji ryglowej, z wypełnieniem ceglany; nowsza ścianka działowa w członie środkowym - na parterze i poddaszu - drewniana.

Stropy - drewniane, belkowe, z podsufitką; w środkowym pomieszczeniu skrzydła wschodniego wsparte na tragarzu niesionym przez pionowy słup drewniany. W mieszkalnym poddaszu rolę belek stropowych pełnią również jętki więzów.

Więźba korpusu środkowego - drewniana, o podstawowej konstrukcji krokwiowo-jętkowej, wspartej na płatwiach pośrednich i stopowych, niesionych przez

14. Kubatura

1029 m³

15. Powierzchnia użytkowa

171 m²

16. Przeznaczenie pierwotne

Stajnia -powozownia z mieszkaniem stangreta

17. Użytkowanie obecne

Garaż-warsztat
archiwum

18. Prace budowlane i konserwatorskie, ich przebieg i dokumentacja

W latach osiemdziesiątych XX w. wymieniono stolar-
kę okienną w części mieszkalnej a także drzwi w
ścianie frontowej; otwory drzwiowe w ryzalitach
powiększono, szczególnie w ryzalicie wsch. (po 1985 r.
W okresie PRL-u wprowadzono nowsze ścianki działo-
we w dwóch pomieszczeniach parteru.

19. Stan zachowania (fundamenty, ściany zewnętrzne, ściany wewnętrzne, sklepienia, stropy
konstrukcje dachowe, pokrycie dachu, wyposażenie i instalacje)

Ogólnie-średni. Widoczne lekkie spękania ścian
a także ich zawilgocenia w dolnej części (brak
izolacji poziomej). Stropy lekko ugięte i ogni-
skowo zawilgocone; niewielkie nieszczelności w
pokryciu dachu. Ścianki lukarny w połaci dachu
przechylone, silnie zawilgocone. Częściowo zni-
szczone posadzki, szczególnie w pomieszczeniu
parteru części centralnej.

20. Najpilniejsze postulaty konserwatorskie

Wpisać obiekt do rejestru zabytków

21. Akta archiwalne (rodzaj akt, numer i miejsce przechowywania)

22. Bibliografia

Z. Pałat, Antonin, zespół pałacowy. Dokumentacja historyczno-architektoniczna. PKZ, mpis, Poznań 1985.
A. Rogalanka, Sztuka regionu ostrowskiego, (w:) Ostrów Wielkopolski. Dzieje miasta i regionu, Poznań 1990, s. 526.
S. Małyszko, Majątki wielkopolskie, T. III, powiat ostrowski. (w druku).
Z. Ostrowska-Kęłowska, Siedziby wielkopolskie doby romantyzmu. Poznań 1975.
Inwentaryzacja budowlana budynku gospodarczego z częścią mieszkalną w nadleśnictwie Antonin. Poznań 1980, w archiwum WKZ Kalisz.

23. Źródła ikonograficzne i fotografia (rodzaj, miejsca przechowywania, sygnatury)

24. Uwagi różne

25. Opracował

tekst mgr STANISŁAW MAŁYSZKO 1996 r.

imię, nazwisko, data, podpis

plany, rysunki STANISŁAW MAŁYSZKO 1996 r.

imię, nazwisko, data, podpis

zdjęcia fotogr. STANISŁAW MAŁYSZKO 1996 r.

imię, nazwisko, data, podpis

miejsce przechowania negatywów MNR-Szreniawa

Karta po wypełnieniu podlega ochronie na podstawie przepisów prawa autorskiego

26. Adnotacje o inspekcjach, informacje o zmianach (daty, imiona i nazwiska wypełniających)

27. Załączniki

Wkładki nr: 1, 2, 3,

1. Miejscowość

ANTONIN

2. Obiekt (nazwa jak w karcie)

STAJNIA-POWOZOWNIA
w zespole przysałacowym

3. Zawartość wkładki (nazwa obiektu lub materiału uzupełniającego)

cd opisu, zdjęcia



4.

Drzwi wejściowe, do sieni ze schodami na mieszkalne poddasze - z nadświet-
lem, drewniane, jednoskrzydłowe, ramowo-płycinowe, w profilowanej opasce.
Skrzydło podzielone na cztery płyciny obwiedzione przestrzennym profilo-
waniem; analogiczne jak w tzw. ogrodówce i pierwotne wejściowe - w leśni-
czówce. Drzwi w ścianie frontowej - wtórne, drewniane, część z nadświet-
łem, dwuskrzydłowe, na zawiasach pasowych; prowadzące do wnętrza ryzalitu za-
chodniego: ramowo-płycinowe; w ścianie zachodniej - jednoskrzydłowe, deskowo-
listwowe. Drzwi wewnętrzne w pomieszczeniach mieszkalnego poddasza
jednoskrzydłowe, zasadniczo ramowo-płycinowe, pełne.

Budynek wzniesiony na rzucie zbliżonym do prostokąta, z jednym ryzali-
tem bocznym od pn, i z dwoma ryzalitami bocznymi od strony frontowej, między
którymi biegnie szerokie zadaszenie wsparte na słupach. Człon środkowy (poprzedzony za-
daszonym "przedsionkiem") - jednotraktowy, dawniej jednopomieszczeniowy, nieskomunikowany
bezpośrednio z pozostałymi pomieszczeniami w ryzalitowanych członach
bocznych. W części wschodniej (z mieszkalnym poddaszem), w wąskiej, bocznej
sieni (z osobnym wejściem z zewnątrz od wsch.) znajdują się schody wewnę-
trzne, a w sąsiednim pomieszczeniu środkowym - wędzarnia.

Budynek niepodpiwniczony (z wtórnym kanałem w pomieszczeniu garażowym
ryzalitu zach.), parterowy, z członem centralnym niższym i nakrytym nis-
kim dachem dwuspadowym; członów boczne - nieco wyższe a wschodni z mieszkal-
nym poddaszem, nakryte osobnymi dachami dwuspadowymi (z okapami) o kale-
nicy ustawionej prostopadle do kalenicy dachu części środkowej.

S. MAŁYSZKO 1996 r.

Wkładkę założył:

(imię, nazwisko, data)

MNR-Szreniawa

Miejsce przechowywania negatywów:

Wzór ODZ 1978 r.

SPIS zdjęć:

1. Elewacja frontowa-widok ogólny
2. Okap-dekoracyjne zakończenie krokwi i miec
3. Drzwi wejściowe do sieni skrzydła mieszkalnego
4. Frontowe słupy z dekoracyjnymi zwieńczeniami
5. Elewacja frontowa-widok od ogrodówki
6. Ceglany fryz
7. Elewacja wschodnia skrzydła
8. Elewacja pn.
9. Okap-profilowane końce krokwi
10. Szczyt ryzalitu-widok ogólny

1. Miejscowość ANTONIN	2. Obiekt (nazwa jak w karcie) STAJNIA-POWOZOWNIA w zespole przypałacowym	3. Zawartość wkładki (nazwa obiektu lub materiału uzupełniającego) cd opisu, zdjęcia
----------------------------------	---	--



2.

pionowe słupy z mieczami. Natomiast więźba członu zachodniego o konstrukcji płatwiowo-kleszczowej, wspartej na płatwi kalenicowej i murlatach. Krokwie dodatkowo usztywnione zastrzałami, ujętymi kleszczami biegnącymi w poziomie zwieńczenia ścianki kolankowej. Końce krokwi i płatwi wychodzą poza lico ścian i zakończone są profilowaniem, końce płatwi wsparte są na ozdobnie wyciętych mieczach. Końce krokwi korpusu środkowego tworzą szerokie, frontowe zadaszenie wsparte na czterech pionowych słupach.

Połączenie dachu kryte papą na dekowaniu.

Schody wewnętrzne-drewniane, policzkowe, jednobiegowe.

Podłogi, posadzki: w środkowym pomieszczeniu parteru-resztki posadzki ceglanej, w pomieszczeniu gospodarczym ryzalitu wschodniego-ubity grunt, w pozostałych pomieszczeniach parteru-posadzka betonowa; w izbach mieszkalnych poddasza-podłogi drewniane, białe.

Otwory okienne w kształcie stojącego lub leżącego prostokąta, zamkniętego od góry płasko. Okna parteru: krosnowe, drewniane, pojedyncze, jednoskrzydłowe, wielokwaterowe; krosnowe, czteroskrzydłowe, dwupoziomowe ze ślimieniem, lub jednoskrzydłowe, metalowe.. W pomieszczeniach mieszkalnych poddasza nowsze okna skrzynkowe, jednopoziomowe, dwuskrzydłowe, podwójne.

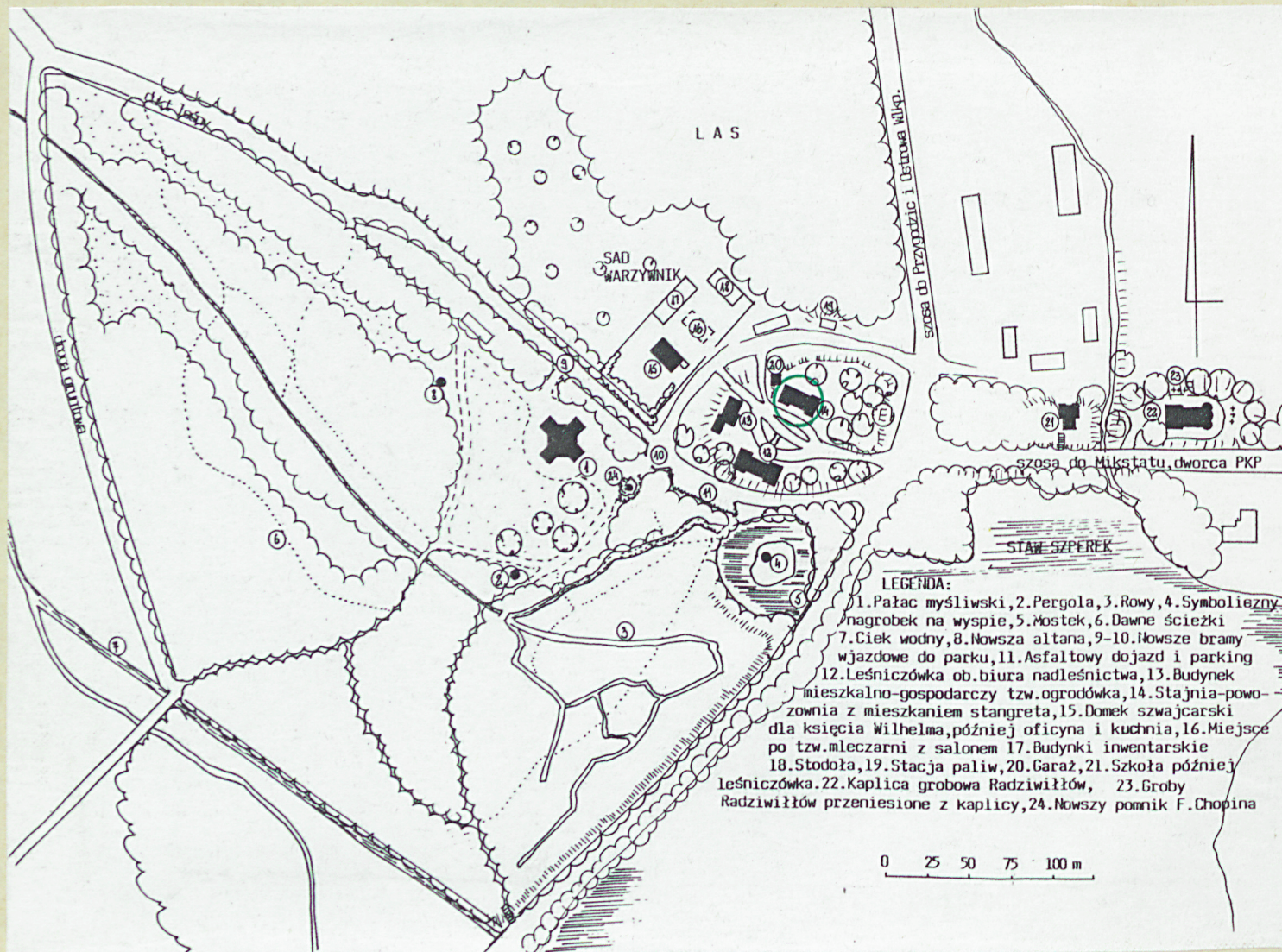
S. MAŁYSZKO 1996 r.

Wkładkę założył:
(imię, nazwisko, data)

MNR-Szreniawa

Miejsce przechowywania negatywów:

Wzór ODZ 1978 r.



1. Miejscowość

ANTONIN

2. Obiekt (nazwa jak w karcie)

STAJNIA-POWOZOWNIA
w zespole przyspałacowym

3. Zawartość wkładki (nazwa obiektu lub materiału uzupełniającego)

cd opisu, zdjęcia



4.

Elewacje pozostawione w cegle, rozdzielone ceglany fryzem kordonowym, zbudowanym z trzech warstw cegły-środkowej ustawionej ukośnie. Przeprowadzone otworami okiennymi i drzwiowymi sklepionymi od góry płasko. Elewacja frontowa-symetryczna, z jednoosiowymi, wyższymi ryzalitami bocznymi, ujmującymi trójosiową część środkową, poprzedzoną szerokim zadaszeniem wspartym na czterech słupach drewnianych o dekoracyjnie opracowanych zwieńczeniach tworzących jakoby arkady. Okapy w szczytach ryzalitów z uwidocznionymi, ozdobnie profilowanymi końcami płatew, wspartymi na profilowanych mieczach. Elewacja wschodnia w poziomie parteru-pięćosiowa, z otworami okiennymi w kształcie leżącego prostokąta i wydatnymi parapetami, analogicznymi jak w elewacji północnej. Elewacja zachodnia pierwotnie ślepa, obecnie z nowszym otworem drzwiowym w części pn.

Instalacja elektryczna, siła, wodociągowa.



5.

S. MAŁYSZKO 1996 r.

Wkładkę założył:

(imię, nazwisko, data)

MNR-Szreniawa

Miejsce przechowywania negatywów:



6.



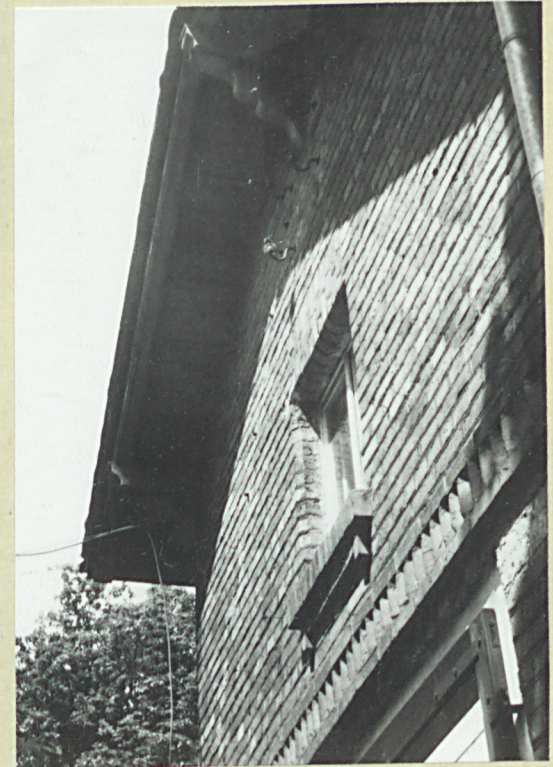
7.



8.



9.



10.