

A B C D E F G H I J K L L M N O P R S T U V W X Y Z

Nr

WIELKOPOLSKIE

12046

1. Obiekt

DOM MIESZKALNY

2. Czas powstania

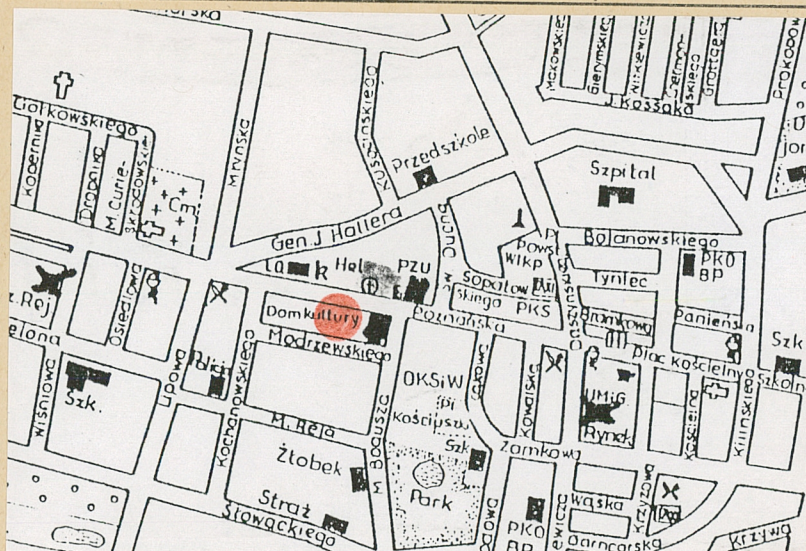
II ćw.XIX w.

przebud.k.XIX w.

3. Miejscowość

PLESZEW

11.



4. Adres

Pleszew

ul. Poznańska 43

nr hipoteczny KW

5. Przynależność administracyjna

Kalisz

województwo

gmina Pleszew

6. Poprzednie nazwy miejscowości

Pleszewo

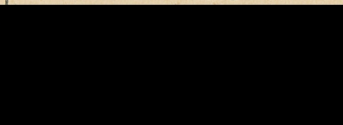
Pleschen

7. Przynależność administracyjna  
1 VI 1975

województwo Poznań

powiat Pleszew

8. Właściciel i jego adres

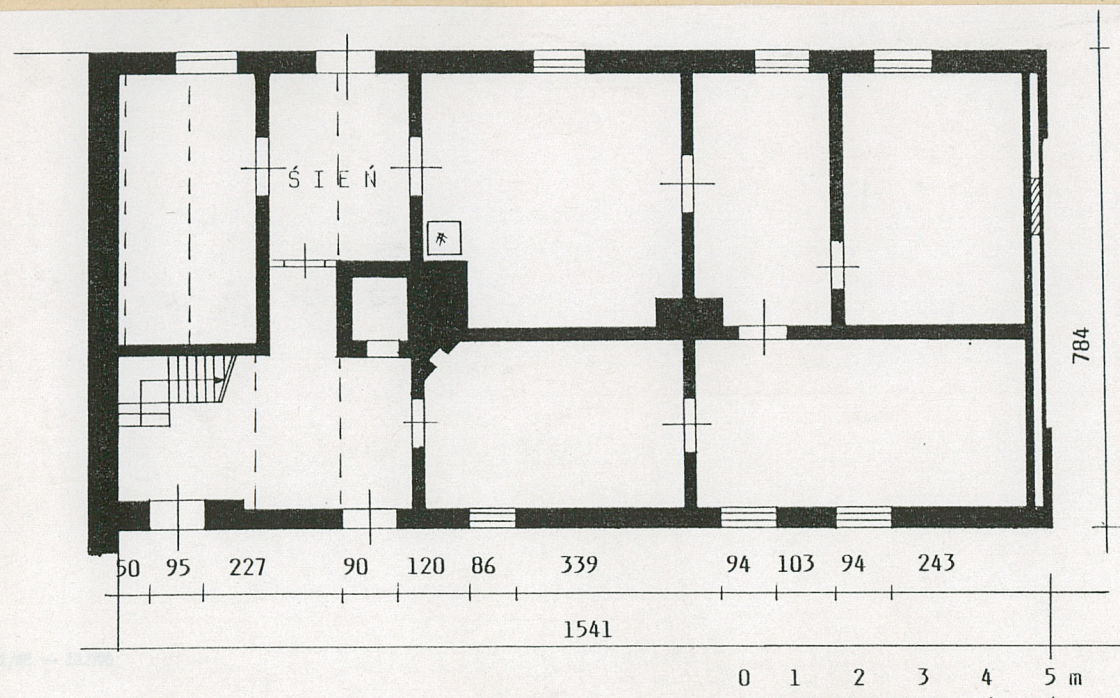


9. Użytkownik i jego adres

nieużytkowany

10. Rejestr zabytków:

Nr ..... data .....





Dom mieszkalny, zapewne drewniany wzniesiony został w II ćw. XIX wieku. W końcu XIX wieku - wraz z budową sąsiednich kamienic - został częściowo przebudowany. Ściany członu zachodniego - dawniej zapewne konstrukcji szkieletowej, szachulcowej - wykonano z cegły ceramicznej. Być może wówczas budynek nieco wydłużono w kierunku zachodnim, tak aby stykał się z wyższą kamienicą (w ścianie kamienicy widoczne zamurowane otwory). W końcu XIX wieku wyremontowano także część ścianek działowych poddasza - w miejsce wypełnienia glinianego wprowadzono cegłę ceramiczną. Wówczas także wstawiono drzwi ramowo-płycinowe (wewnętrzne, które zachowały się do tej pory). W l. 10(?) XX w. dom wraz z sąsiednią kamienicą (nr 41) nabył od miejscowego Żyda Michał Urbaniak po powrocie z Ameryki. Następnie dom w l. 20 przeszedł (jako wiano) w ręce Sztrumpfów. Córka Michała i Stanisławy Urbaniak - Jadwiga sprzedała w okresie powojennym budynek [REDAKTOWANO], który następnie odstąpił go (przed 1965 r.) [REDAKTOWANO]. Od l. 80 XX wieku dom był niezamieszkały.

DOM MIESZKALNY położony jest po południowej stronie ulicy Poznańskiej odchodzącej w kierunku zachodnim od narożnika czworobocznego Rynku z ratuszem w centrum. Ewidencjonowany obiekt ustawiony jest kalenicowo, przy krawędzi szerokiego chodnika dochodzącego do obrzeża wyasfaltowanej ulicy. Od strony zachodniej przylega dom do wyższej, dwukondygnacyjnej, murowanej kamienicy z fasadą artykułowaną gzymsami i boniowanymi (w tynku) lizenami. Elewacja wsch. tej kamienicy (nr 45) jest pozostawiona w cegle. Natomiast od strony wschodniej ewidencjonowanego domu - za wąskim przejazdem dawniej wybrukowanym - znajduje trójkondygnacyjna kamienica (nr 41) z elewacją frontową o bogatszym wystroju architektonicznym, rozdzieloną wydatnymi gzymsami międzykondygnacyjnymi, z prostokątnymi otworami w dekoracyjnych obramieniach z nadokiennikami i podokiennikami. Od strony pd. do korpusu głównego kamienicy nr 41 przylega skrzydło - oficyna podwórzowa. Zabudowa domów nr 41 i 45 z obu stron ujęmuje czworoboczne obejście przy którego obrzeżu pn. ustawiony jest dom ewidencjonowany. Dawniej, w obrębie tego siedliska stał przyścienny, niewielki budynek gospodarczy łączący się z domem mieszkalnym poprzez drzwi usytuowane naprzeciw dolnego biegu schodów na poddasze.

**MATERIAŁ:** Ściany zewnętrzne wsch. części budynku (np. ściany szczytowej w poziomie parteru) drewniane, konstrukcji zrębowej, od zewnątrz obrzucone tynkiem na "zadziorach" (widocznych w dolnej strefie ściany szczytowej) lub wtórnie obmurowane cegłą pełną, ceramiczną, na zaprawie wapiennej. Fragmenty ścian parteru obrzucone polepą glinianą. Szczyt wschodni a także zapewne część ścian działowych parteru i większość poddasza konstrukcji szkieletowej, szachulcowej, lub z wypełnieniem ceglany - tzw. mur pruski. Ściany parteru zachodniej części budynku murowane z cegły, na zaprawie wapiennej, fragmenty - na polepie glinianej.



był niezamieszkały.

14. Kubatura

445 m<sup>3</sup>

15. Powierzchnia użytkowa

zabudowy 120 m<sup>2</sup>

16. Przeznaczenie pierwotne

DOM mieszkalny

17. Użytkowanie obecne

nieużytkowany

18. Prace budowlane i konserwatorskie, ich przebieg i dokumentacja

Na początku 1.60 XX wieku wstawiono częściowo nową stolarkę okienną, zapewne powiększając otwory okienne.

19. Stan zachowania (fundamenty, ściany zewnętrzne, ściany wewnętrzne, sklepienia, stropy konstrukcje dachowe, pokrycie dachu, wyposażenie i instalacje)

Stan techniczny obiektu ogólnie zły. Ściany zewnętrzne silnie zawilgocone, ogniskowo zagrzybione; południowa-częściowo popękana; działowe-częściowo zdeformowane. Stropy silnie zawilgocone, zagrzybione i ugięte, w części-zarwane. Więźba ugięta, zawilgocona, zaatakowana przez spuszczela, powierzchniowo spróchniała. Pokrycie dachu nieszczelne. Obecnie faktycznie brak stolarki okiennej, podłogi zarwane, instalacja elektryczna-zniszczona. Silnie przechylona facjata frontowa, grozi zawaleniem.

20. Najpilniejsze postulaty konserwatorskie

Wydano zgodę na rozbiórkę budynku ze względu na jego zły stan techniczny i zatarcie cech stylowych w czasie przebudowy z k. XIX w.



21. Akta archiwalne (rodzaj akt, numer i miejsce przechowywania)

Operat szacunkowy budynku z l.20 XX w.-w posiadaniu  
obecnego właściciela budynku: [REDACTED]  
[REDACTED]

22. Bibliografia

Województwo kaliskie. Obiekty i walory krajoznawcze. Warszawa  
1990, s.116.

23. Źródła ikonograficzne i fotografia (rodzaj, miejsca przechowywania, sygnatury)

24. Uwagi różne

25. Opracował

tekst mgr STANISŁAW MAŁYSZKO 1996 r.

imię, nazwisko, data, podpis

plany, rysunki mgr STANISŁAW MAŁYSZKO 1996 r.

imię, nazwisko, data, podpis

zdjęcia fotogr. mgr STANISŁAW MAŁYSZKO 1996 r.

imię, nazwisko, data, podpis

miejsce przechowania negatywów u autora zdjęć

Karta po wypełnieniu podlega ochronie na podstawie przepisów prawa autorskiego

26. Adnotacje o inspekcjach, informacje o zmianach (daty, imiona i nazwiska wypełniających)

27. Załączniki

wkładki nr:1,2,3.



1. Miejscowość PLESZEW ul. Poznańska 41 a	2. Obiekt (nazwa jak w karcie) DOM MIESZKALNY	3. Zawartość wkładki (nazwa obiektu lub materiału uzupełniającego) cd opisu, zdjęcia
--	--	---



2.

Stropy: piwnicy i pomieszczeń w zachodniej części parteru (sien i izba traktu pn.) drewniane, belkowe, nagie. Stropy w pozostałych pomieszczeniach parteru i mieszkalnych poddasza - drewniane, z podsufitką na dekowaniu i macie trzcinowej.

Więźba drewniana, o podstawowej konstrukcji krokwiowo-jętkowej, wspartej na płatwiach pośrednich niesionych przez pionowe słupy wpuszczone u dołu w belki stropu parteru. W części poddasza słupy wraz z płatwiami tworzą zarazem szkielet ścian działowych a jętki - pełnią rolę belek stropowych. W części zachodniej - przy styku z sąsiednim budynkiem - więźar stężony licznymi mieczami, zastrzałami i poziomymi ryglami.

Dach kryty dachówką ceramiczną, karpiówką, ułożoną w koronkę; kalenice gąsiorami ceramicznymi.

PODŁOGI, posadzki: w izbach mieszkalnych parteru i poddasza podłogi drewniane, białe, na legarach. W sieni przejściowej bruk ceglany.

Otwory okienne w kształcie prostokąta, od wewnątrz budynku zamknięte łukiem odcinkowym. Stolarstwo okienne w większości zdekompletowane. W ścianach wzdłużnych pozostałości nowszych okien drewnianych, dwuskrzydłowych, jednopoziomowych, krosnowych. W szczycie wschodnim i facjacie frontowej okna drewniane, krosnowe, pojedyncze, dwuskrzydłowe, ze skrzydłami podzielonymi na trzy kwatery szczeblinką poziomą. Okna w facjacie - w drewnianych obramieniach, ze słupkiem.

Wkładkę założył: STANISŁAW MAŁYSZKO 1996 r.  
(imię, nazwisko, data)

Miejsce przechowywania negatywów: u autora zdjęć





3.



4.



5.



6.



7.



1. Miejscowość

PLESZEW ul. Poznańska 41 a

2. Obiekt (nazwa jak w karcie)

DOM MIESZKALNY

3. Zawartość wkładki (nazwa obiektu lub materiału uzupełniającego)

cd opisu, zdjęcia



8.

Drzwi wejściowe (w ścianie frontowej) - drewniane, jednoskrzydłowe, pełne, deskowo-listwowe, jednostronnie opierzone deskami, w górnej części przybitymi w jodełkę; z dekoracyjnymi ćwiekami. Drzwi wejściowe w ścianie pd. także drewniane, jednoskrzydłowe, na zawiasach pasowych kowalskiej roboty, z zamkiem z wykładką. Drzwi wewnętrzne w pomieszczeniach mieszkalnych parteru - drewniane, jednoskrzydłowe, pełne, w skromnie profilowanych obramieniach, ramowo płycinowe, ze skrzydłem podzielonym na cztery płyciny: dolne i górne w kształcie leżącego prostokąta; jedne drzwi - górą przeszklone. W sieni drzwi deskowo-listwowe, podobnie jak na poddaszu.

Dom wzniesiony na rzucie wydłużonego prostokąta, szerokofrontowy, dwutraktowy, o traktach różnej szerokości, z przejściową sienią w części zachodniej - szerszą od pn. gdzie schody drewniane, policzkowe, dwubiegowe na poddasze. Dawniej sień skomunikowana była bezpośrednio z niewielką przybudówką gospodarczą od pd.

Bryła zwarta, częściowo podpiwniczona, parterowa, z mieszkalnym poddaszem w kształcie leżącego, wydłużonego prostopadłościanu nakrytego wysokim dachem dwuspadowym. Od frontu facjata z dachem dwuspadowym z okapami.

Wkładkę założył: STANISŁAW MAŁYSZKO 1996 r.  
(imię, nazwisko, data)

u autora zdjęć

Miejsce przechowywania negatywów: .....





4.



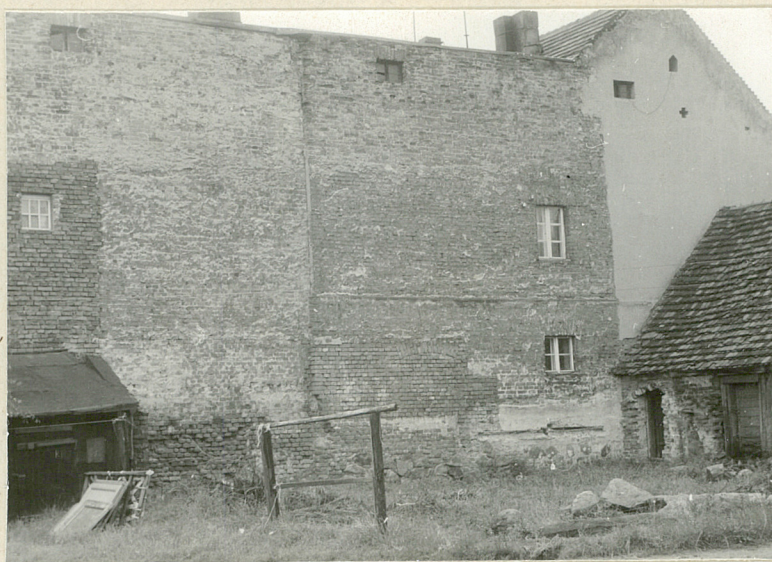
40.



44.



42.



43.



44.



1. Miejscowość PLESZEW ul. Poznańska 41 a	2. Obiekt (nazwa jak w karcie) DOM MIESZKALNY	3. Zawartość wkładki (nazwa obiektu lub materiału uzupełniającego) cd opisu, zdjęcia
--	--	---



45.

Elewacja otynkowana, z cokołem; wzdłużne przeprute otworami okiennymi i drzwiowymi w kształcie stojącego prostokąta. W strefie podokapowej deska przybita ukośnie i zakrywająca końce belek stropowych. Elewacja frontowa - pięćosiowa, z nieregularnie rozmieszczonymi otworami okiennymi a w drugiej osi od zachodu - z otworem drzwiowym. Dwuosiowa facjata - kaferka z częściowo uwidoczną, szkieletową konstrukcją ścian, zsunięta na wsch. z osi, z dwoma otworami okiennymi w kształcie kwadratu i obwiedzionymi drewnianymi opaskami. Elewacja szczytowa (wschodnia) - ślepa w strefie przyziemia (widać obecnie zamurowany otwór okienny), z kwadratowym okienkiem w trójkątnym szczycie. W elewacja pd. - podobnie jak we frontowej - otwory rozmieszczone, nieregularnie, nierytmicznie.

Wnętrze: w izbie traktu pn. zachowany piec kaflowy zapewne z k. XIX w. Drzwi wejściowe, frontowe - zapewne z II ćw. XIX w. Drzwi ramowo-płycinowe z końca XIX lub początku XX wieku; w sieni komin typu "babica". Instalacje: elektryczna - zniszczona.



46.

Wkładkę założył: STANISŁAW MAŁYSZKO 1996 r.  
(imię, nazwisko, data)

Miejsce przechowywania negatywów: u autora zdjęć



