

1. Obiekt

Państwowa Szkoła Realna, Gimnazjum od. LICEUM OGÓLNOKSZTAŁCĄCE im. St. Staszica

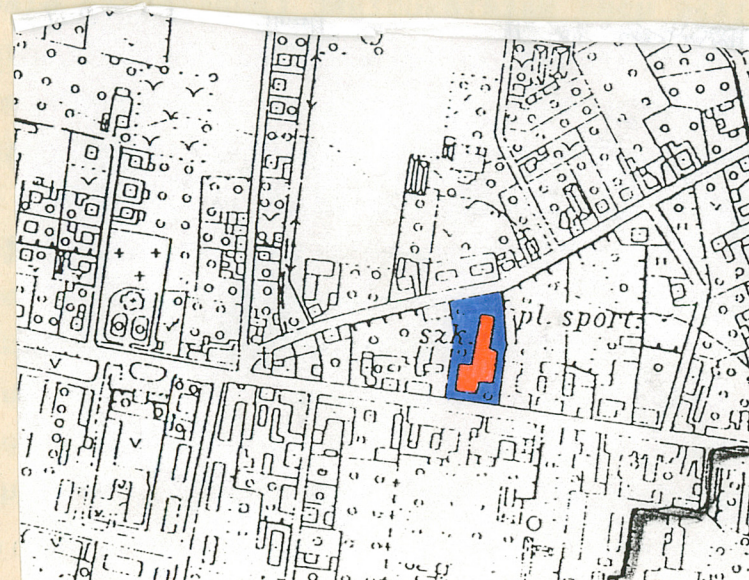
2. Czas powstania
1910-1912 r.
rozbud. 1923-26
1972 r.

3. Miejscowość **WIELKOPOLSKIE**
PLESZEW

11. Zdjęcia, rzut, przekrój, sytuacja, orientacja



2.



4. Adres
Pleszew
ul. Poznańska 38

nr hipoteczny

5. Przynależność administracyjna
kaliskie

województwo

gmina **Pleszew**

6. Poprzednie nazwy miejscowości

Pleszewo
Pleschen

7. Przynależność administracyjna

przed 1 VI 1975
poznańskie

województwo

powiat **Pleszew**

8. Właściciel i jego adres

Skarb Państwa
Liceum Ogólnokształcące w Pleszewie
ul. Poznańska 38

9. Użytkownik i jego adres

Liceum Ogólnokształcące w Pleszewie im. Stanisława Staszica
ul. Poznańska 38

10. Rejestr zabytków

Nr

724

data

23.02.1996

Gmach szkoły realnej(Königliche Realschule)państwowej rozpoczęto budować w październiku 1910 r. a ukończono na początku 1912 r. Projekt ogrzewania budynku wykonał w 1910 r. Rudolf Otto Meyer z Poznania. Budowa nowego gmachu tej szkoły wynikała ze zobowiązań jakie przyjęło miasto wraz z otrzymaniem zgody od władz pruskich na upaństwowienie oddziałów gimnazjalnych przy niemieckiej szkole obywatelskiej(Deutsche Burger-schule). Nowo wzniesiony budynek otrzymał eklektyczny wystrój, bogatszy fasady i oficyny, odwołujący się do elementów neoklasycyzmu i neobaroku(członowanie fasady pilastrami w wielkim porządku, poprzeczenie fasady dużym dziedzińcem zamkniętym skrzydłem i ogrodzonym od frontu, z bramą główną na osi portalu). Zarówno w wystroju fasady jak i wewnątrz wyraźne elementy wzięte z porządku doryckiego(np. zwieńczenia pilastrów, belkowanie w sieni głównej, żłobki pod głowicami kolumn w holu. Widoczne wpływy secesji w oryginalnym zlewie, w holu. W 1919 r. gimnazjum przyjęło imię Stanisława Staszica.

Gmach Liceum Ogólnokształcącego im. Stanisława Staszica położony jest po północnej stronie ul. Poznańskiej, odchodzącej od narożnika czworobocznego Rynku (z Ratuszem) o turbinowym układzie ulic wylotowych. W sąsiedztwie ewidencjonowanego budynku, w północnej pierzei ulicy znajduje się budynek mieszczący ob. kino "Hel" i w nowszych członach kompleks pomieszczeń Zasadniczej Szkoły Zawodowej. Dalej na wsch. położony dawny zajazd pocztowy mieszczący obecnie Muzeum Regionalne a w jego otoczeniu rozciąga się teren targowy z nowszymi sklepikami. Od wsch. sąsiaduje on z gmachem dawnego Starostwa a dalej- z obejściem poczty (pierwotnie o malowniczej architekturze, po gruntownym remencie i przebudowie pozbawionej jakichkolwiek cech stylowych i tworzącej obecnie wtórną dominantę przestrzenną zakłócającą układ architektoniczny i kompozycyjny ul. Poznańskiej.

Obejście Liceum zajmuje dość wąski teren ograniczony od pd. ul. Poznańską a od pn. ulicą gen. Hallera, z której prowadzi gospodarczy wjazd. Budynek szkolny zwrócony jest fasadą na południe, odsunięty od krawędzi jezdni i poprzedzony sporym dziedzińcem zamkniętym częściowo od zachodu mieszkalnym skrzydłem- oficyną, stykającym się narożnikowo z głównym Gmachem. Dziedziniec ten od strony pd. otoczony jest wysokim ogrodzeniem metalowym, kutym, rozpiętym między murowane słupy o trzonach artykułowanych dużymi, pionowymi płycinami i zwieńczonych wydatnym pseudodaszkiem czterospadowym. Na osi reprezentacyjnego wejścia do budynku szkolnego- szeroka stylowa brama, dalej utwardzany chodnik otoczony powierzchnią trawiastą z nowszymi iglakami i drzewami. Boczne wejście do szkoły biegnie przy wschodniej krawędzi obejścia a także od strony pn. placu, przy parterowej przybudówce.

14. Kubatura	15. Powierzchnia użytkowa
$\sim 11850 m^3$	$\sim 4400 m^2$

18. Prace budowlane i konserwatorskie, ich przebieg i dokumentacja

W 1964 r. w portalu umieszczono medalion z popiersiem patrona drugi-w holu piętra, a także tablicę pamiątkową poległych. Na przełomie 1.60 i 70 przeprowadzono adaptację poddasza na klasy. W 1972 utworzono cztery dalsze klasy po zabudowie przestrzeni między schodami wewnętrznymi. Wówczas też wzniesiono niską przybudówkę od wschodu. W tym czasie wprowadzono nową ściankę działową w holu oficyny. W okresie PRL-u zmieniono także tam częściowo układ komunikacyjny a także przebudowano werandę. W gabinecie dyrektora zrobiono wtórną boazerię a w sekretariacie-wydzielono przedpokój. W oknie holu-przy auli-zrobiono nowy witraż a w korytarzu parteru-wtórnią ściankę działową.

16. Przeznaczenie pierwotne	17. Użytkowanie obecne
Szkoła realna (Königliche Realschule)	Liceum Ogólnokształcące im. St. Staszica

19. Stan zachowania (fundamenty, ściany zewnętrzne, ściany wewnętrzne, sklepienia, stropy, konstrukcje dachowe, pokrycie dachu, wyposażenie i instalacje)

Stan techniczny obiektu zasadniczo dobry. Widoczne nieszczelności w pokryciu dachu a także ogniskowe zawilgocenia na poddaszu. Dobrze zachowany pierwotny wystrój elewacji jak i wnętrz, wraz ze stolarką drzwiową i okienną.

20. Najpilniejsze postulaty konserwatorskie

Ze względu na dobre zachowanie wystroju obiektu, jak i jego usytuowanie-należy wpisać do rejestru zabytków.

21. Akta archiwalne (rodzaj akt, numer i miejsce przechowywania)

Projekt für eine(.....)Königliche Realschule in Plechen.
-u dyrektora Liceum Ogólnokształcącego w Pleszewie

22. Bibliografia

A.Szymański, 60 lat Liceum Ogólnokształcącego. Pleszew 1979 r.
Dziesięciolecie Państwowego Gimnazjum Koedukacyjnego
im. St.Staszica w Pleszewie 1919-1929. Pleszew 1929 r.
Praca zbiorowa. Dzieje Pleszewa. Kalisz 1989 r.

23. Źródła ikonograficzne i fotografia (rodzaj, miejsce przechowywania, sygnatury)

Zdjęcie Liceum z ok. 1912 r. - w zbiorach Muzeum Regionalnego
w Pleszewie (tam też projekty
alternatywne szkoły)

Widok na fasadę Liceum - rysunek "odrealniony" - w zbiorach Liceum.

24. Uwagi różne

25. Opracował

tekst *Ingr* STANISŁAW MAŁYSZKO 1996 r.

imię, nazwisko, data, podpis

plany, rysunki

Stanisław Małyszko 1996 r.

imię, nazwisko, data, podpis

zdjęcia fotogr.

Stanisław Małyszko 1994-1996 r.

imię, nazwisko, data, podpis

miejsce przechowywania negatywów

archiwum autora zdjęć

Karta po wypełnieniu podlega ochronie na podstawie przepisów prawa autorskiego

26. Adnotacje o inspekcjach, informacje o zmianach (daty, imiona i nazwiska wypełniających)

27. Załączniki

wkładka nr: 1, 2, 3, 4, 5, 6

1. Miejscowość

PLESZEW ul.Poznańska 38

2. Obiekt (nazwa jak w karcie)

Liceum Ogólnokształcące

3. Zawartość wkładki (nazwa obiektu lub materiału uzupełniającego)

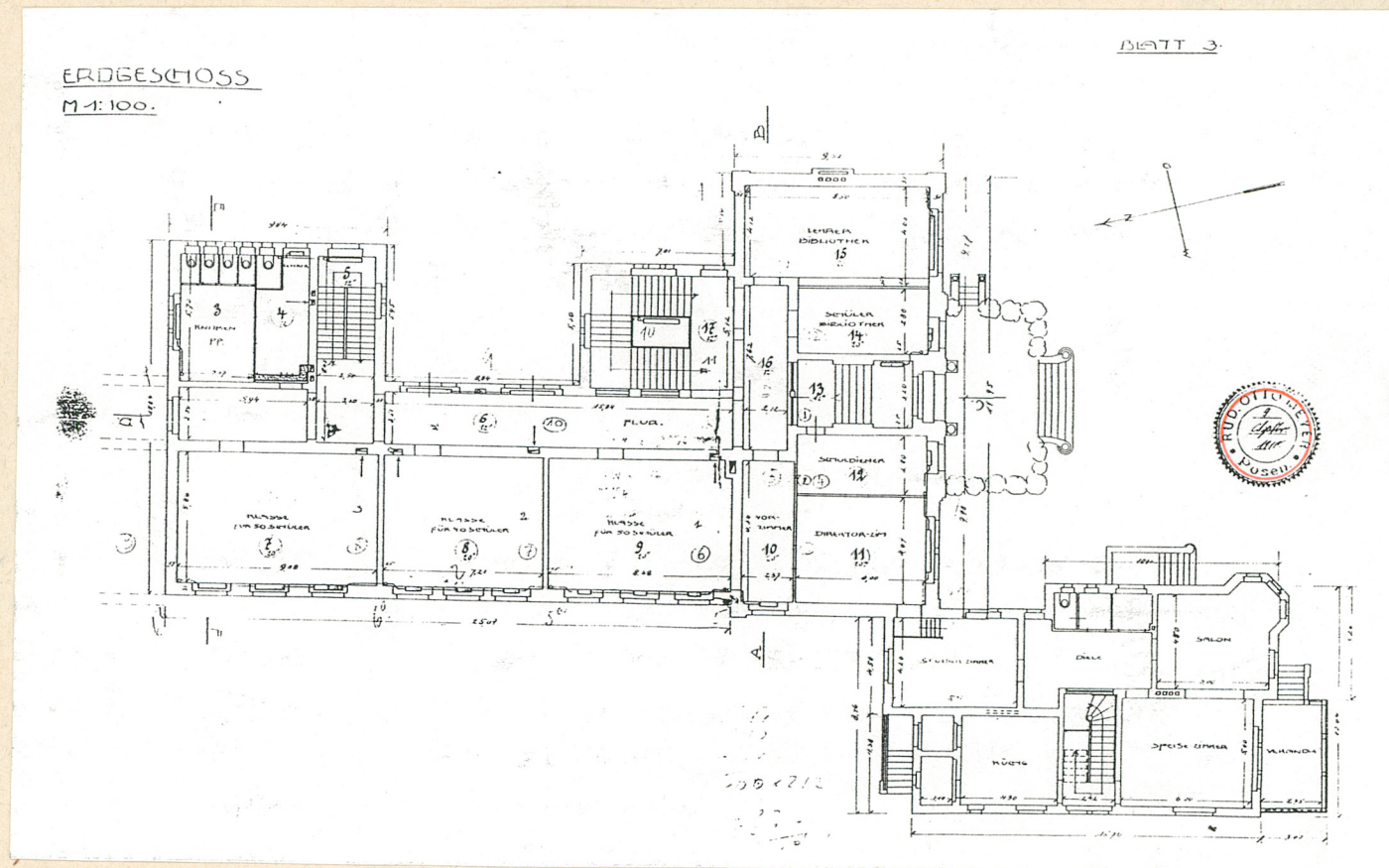
cd historia, archiwalne plany

Od 1923 do 1929 r. trwała dobudowa do gmachu głównego sali gimnastycznej. W 1936/1937 zaczął faktycznie istnieć wyższy stopień-liceum, oprócz niższego i obejmującego 4 klasy szkoły średniej. Do 1947/48 r. nadal szkoła nosiła nazwę: Państwowe Liceum i Gimnazjum im. Stanisława Staszica. Następnie została przemianowana na Państwową Szkołę Ogólnokształcącą Stopnia Licealnego im. St. Staszica. W 1964 r. przywrócono szkole imię Stanisława Staszica a także zrobiono w tympanonie portalu medalion z popiersiem patrona. Na przełomie lat 60 i 70 XX w. przeprowadzono adaptację poddasza na klasy lekcyjne a w 1972 r. zabudowana prostokątny uskok od strony wschodniej, między schodami wewnętrznymi. Wówczas też pobudowano niski pawilon przy ścianie zachodniej korpusu głównego. W 1979 r. wykonano renowację i od-

Wkładkę założył:
 (imię, nazwisko, data)

absolwentów.

Miejsce przechowywania negatywów:



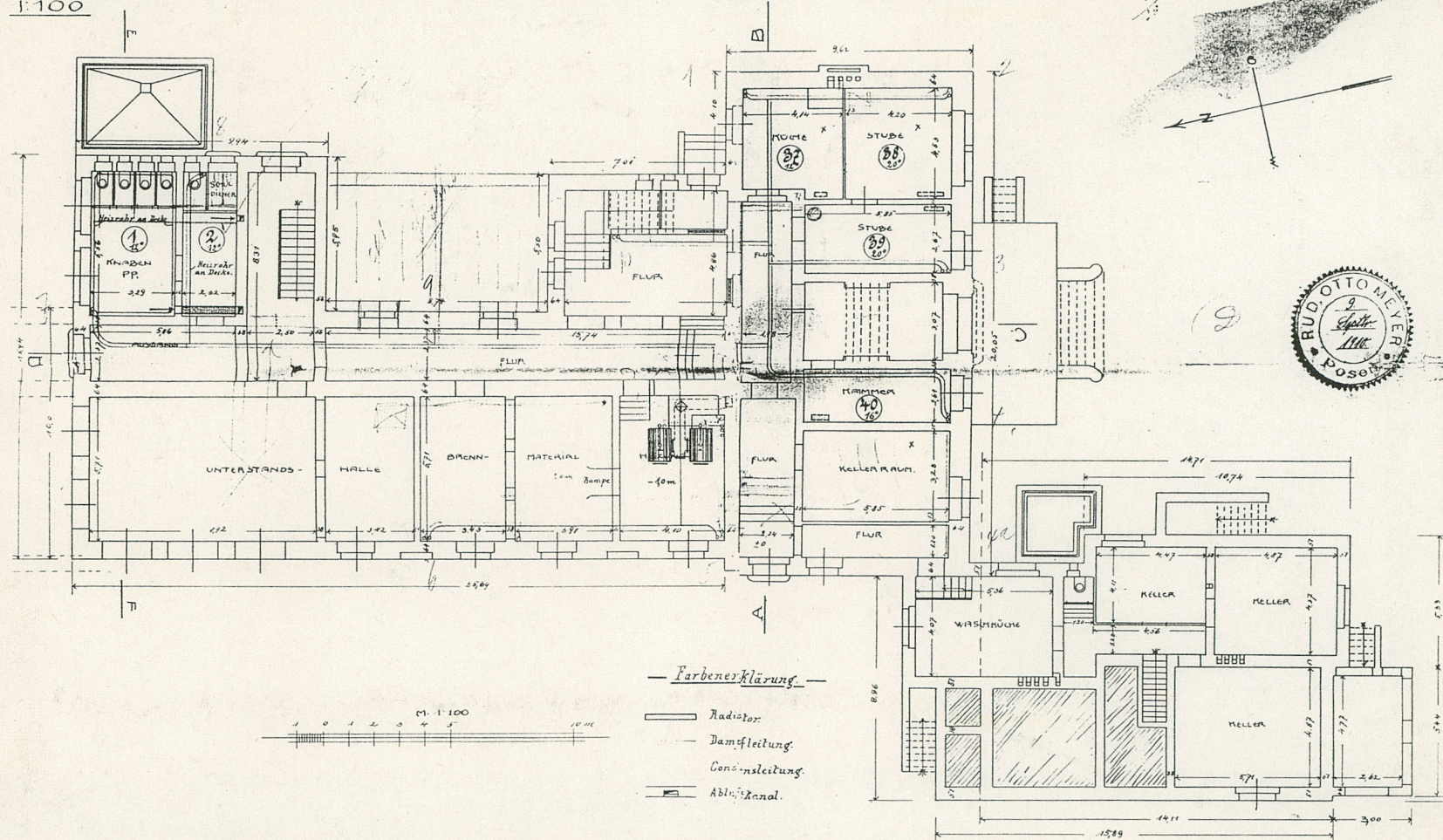
Projekt für eine Niederdruckdampfheizungs- und Lüftungsanlage.

ÖNIGLICHE REALSCHULE IN PLESCHEN.

1. OBERGESCHOSS

1:100

BLATT: 2



1. Miejscowość

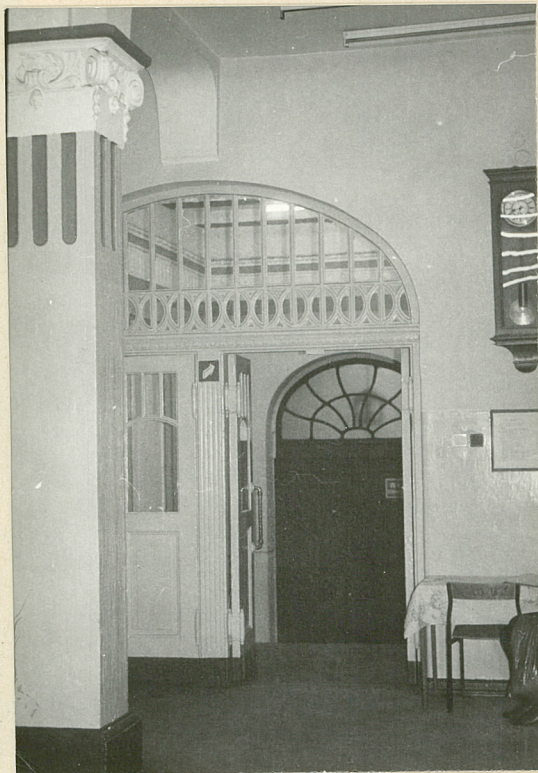
PLESZEW ul. Poznańska 38

2. Obiekt (nazwa jak w karcie)

Liceum Ogólnokształcące
im. Stanisława Staszica

3. Zawartość wkładki (nazwa obiektu lub materiału uzupełniającego)

cd opisu, zdjęcia



3.

MATERIAŁ:

Ściany zewnętrzne i działowe (pierwotne) korpusu głównego jak i oficyny -skrzydła murowane z cegły ceramicznej, w wтку krzyżowym, na zaprawie wapienno-cementowej. Część ścianek niskich facjat w połaci dachu zapewnw konstrukcji szkieletowej z wypełnieniem ceglanym; wtórne ściany działowe pomieszczeń na poddaszu- drewniane, konstrukcji szkieletowej, obite płytą wiórową twardą lub sklejką. W tzw. auli- w dolnej strefie ścian-boazeria drewniana, ramowo-płycinowa; w gabinecie dyrektora nowsza boazeria a np. część ściany działowej (dawnej zewnętrznej) między korytarzem parteru a klasą j. polskiego- z luksferów.

Stropy, sklepienia: w pomieszczeniach piwnic, parteru i pięter (z wyjątkiem auli) stropy ceglane, prawdopodobnie typu "Klaina", w części pomieszczeń (np. sala gimnastyczna) wsparte na otynkowanych tragarzach. W holu głównym (ze schodami) ozdobiony uproszczonymi niby kasetonami i niesiony przez pionowe, murowane, kolumny o przekroju kwadratu, z głowicami nawiązującymi do korynckich i zbarbaryzowanymi kanelaturami w górnej strefie trzonu. W auli sklepienie (pozorne ?) nieckowe, z dekoracyjnymi pasami sklepiennymi i prostokątnymi kasetonami.

Więźba- drewniana: nad korpusem głównym (bez auli) konstrukcji podstawowej płatwiowo-kleszczowej, wspartej na pionowych drewnianych stolcach (usztynwionych zastrzałami) osadzonych u dołu w drewnianych leżniach. W więzarach pełnych- między stolicami- również rozpory. Więźba nad aulą

Wkładkę założył: S. MAŁYSZKO 1996 r. konstrukcji wieszarowej, z drewnianymi krążynami nad sklepieniem.
(imię, nazwisko, data)

Miejsce przechowywania negatywów:

Wzór ODZ 1978 r.



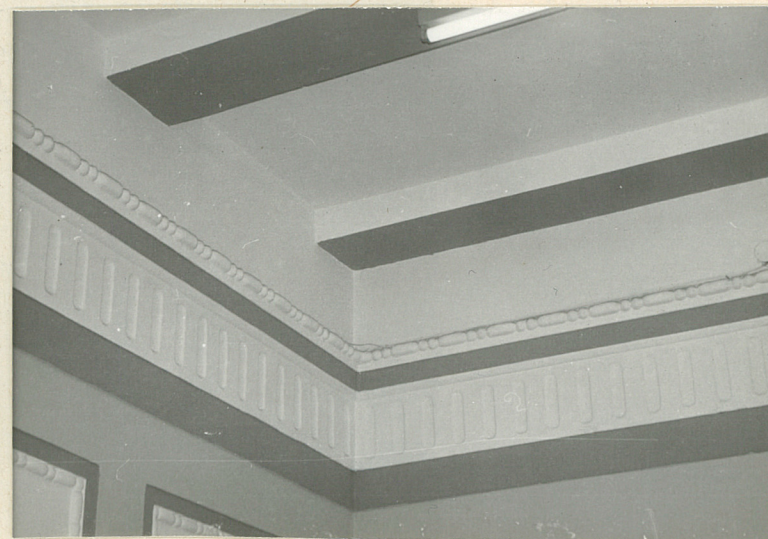
5.



6.



7.



8.

1. Miejscowość

PLESZEW ul. Poznańska 38

2. Obiekt (nazwa jak w karcie)

Liceum Ogólnokształcące
im. Stanisława Staszica

3. Zawartość wkładki (nazwa obiektu lub materiału uzupełniającego)

cd opisu, zdjęcia



9.

Połączenie dachu nad korpusem głównym i skrzydłem-oficyną mieszkalną kryte dachówką ceramiczną, karpiówką, podwójnie, w koronkę; kalenice ceramicznymi gąsiorami,

Schody wewnętrzne: we frontowej sieni-jednobiegowe, kamienne; w holu głównym-trójbiegowe, tzw. francuskie, żelbetonowe, z metalową balustradą i drewnianą poręczą; boczne-dwubiegowe, powrotne, również żelbetonowe z metalową, prostą balustradą. Schody wewnętrzne w skrzydle mieszkalnym-oficynie: drewniane, policzkowe, dwubiegowe, powrotne, z drewnianą balustradą tralkową-tralki przy końcach ozdobione wydatnym żłobkowaniem podobnie jak masywny słupek przy początku biegu schodów.

Podłogi, posadzki: w sieni frontowej (przy drzwiach) terakota ceramiczna; na korytarzach i w holu-duże płytki z lastriko (na parterze-dwubarwne). W klasach parteru i pięter a także w auli i salach gimnastycznych-par-kiet ułożony w jodełkę. W części gospodarczej piwnic i poddasza (strych) posadzka betonowa.

Okna drewniane, zasadniczo skrzynkowe z wyjątkiem krosnowych w oknach powiekowych i oświetlające sanitariaty w korpusie głównym, oficynie mieszkalnej a także hol ze schodami w korpusie głównym i piwnice.

Okna parteru i pięter gmachu głównego: dwupoziomowe ze ślaniem, czteroskrzydłowe, podwójne, ze skrzydłami podzielonymi szczeblinką pojedynczą, krzyżującą się prostopadle; w części okien także słupki nadślaniemniowe, kanelowane. Zewnętrzne skrzydła okien w auli- z wi-

Wkładkę założył: S. MAŁYSZKO 1996 r.

(imię, nazwisko, data)

trazami o kompozycji ornamentalnej, bogatszej przy obrzeżu, z motywami roślinnymi i puttami (w jednym oknie) w narożnikach. W oknie holu-przy

Miejsce przechowywania negatywów:

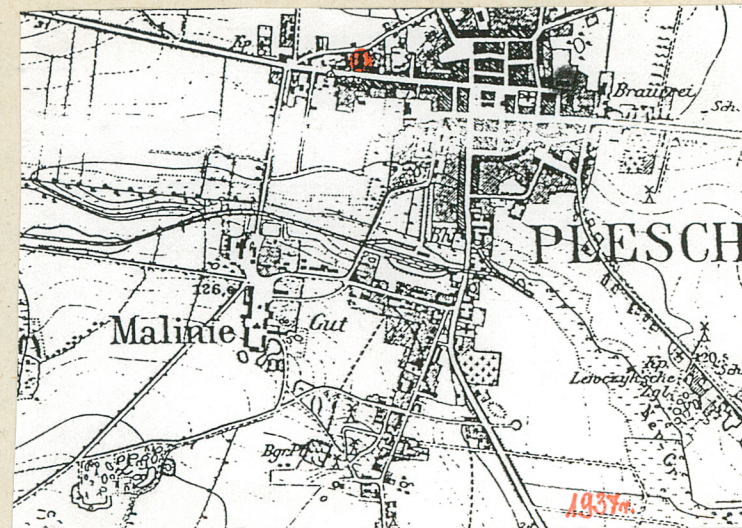
Wzór ODZ 1978 r.



40.



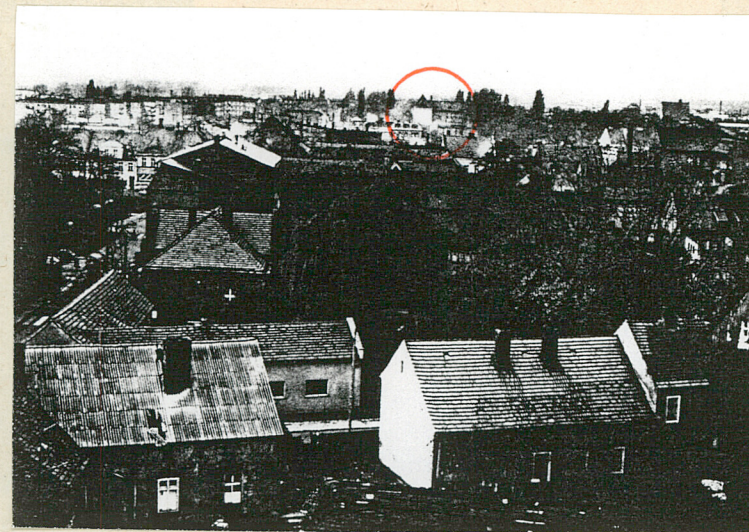
41.



42.



43.



1. Miejscowość

PLESZEW ul. Poznańska 38

2. Obiekt (nazwa jak w karcie)

Liceum Ogólnokształcące
im. Stanisława Staszica

3. Zawartość wkładki (nazwa obiektu lub materiału uzupełniającego)

cd opisu, zdjęcia



44.

auli-nowszy witraż z okazji 75-lecia Liceum, w skrzydłach nadślemienio-
wych ze schematycznymi atrybutami zdobytej wiedzy i nauki.

Część otworów okiennych piwnic-okratowana; proste pręty krat zdobione
metalowymi, odlewanyymi festonami (w skrzydle zachodnim), nawiązującymi
do elementów wystroju architektonicznego fasady szkoły.

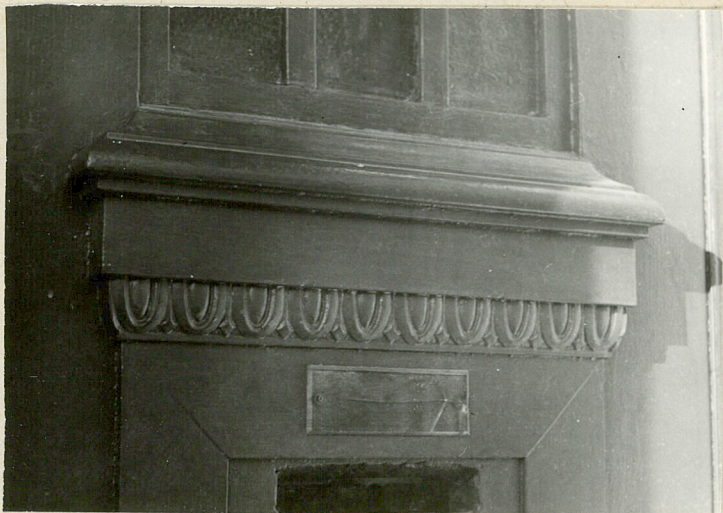
W oficynie mieszkalnej - w oknach skrzynkowych - skrzydła podślemieniowe
pozbawione szczeblinek; natomiast krosnowe - pojedyncze, jedno lub dwu-
skrzydłowe, dwuposiomowe ze ślemieniem (np. w wykuszu).

Główne, reprezentacyjne drzwi wejściowe - drewniane, z półkolistym nadświe-
tłem podzielonym szcedlinką rozchodzącą się promieniście; pełne, dwu-
skrzydłowe, ramowo-płycinowe, z dekoracyjną listwą przymykową ozdobioną
rytym ornamentem w formie wici roślinnej, z licznymi przewiązkami a w
górnym zakończeniu - z maszkaronem. Skrzydła podzielone na trzy płyciny,
środkowa - ozdobiona rozetą. Drzwi wewnętrzne parteru i pięter - drewniane,
ramowo-płycinowe, jedno lub dwuskrzydłowe, w skromnych, drewnianych opas-
kach. Drzwi do auli z kanelowanymi listwami przymykowymi; obramienia
od strony holu z uszakami a nadproże zdobione płyciną z ornamentem
nawiązującym do plecionkowego, i zamknięte od góry faliście.
Nowsze drzwi - drewniane, pełne, płytowe - szczególnie w pomieszczeniach
poddasza jak i piwnicach.

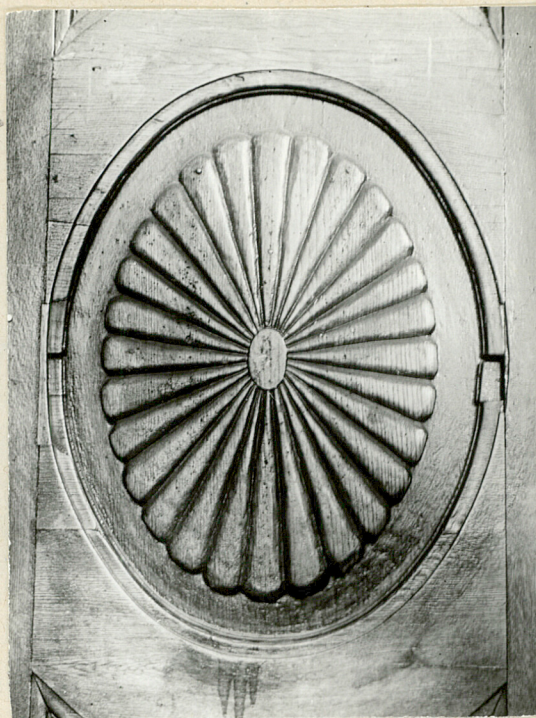
sko, data)

ora zdjęć

45.



16.



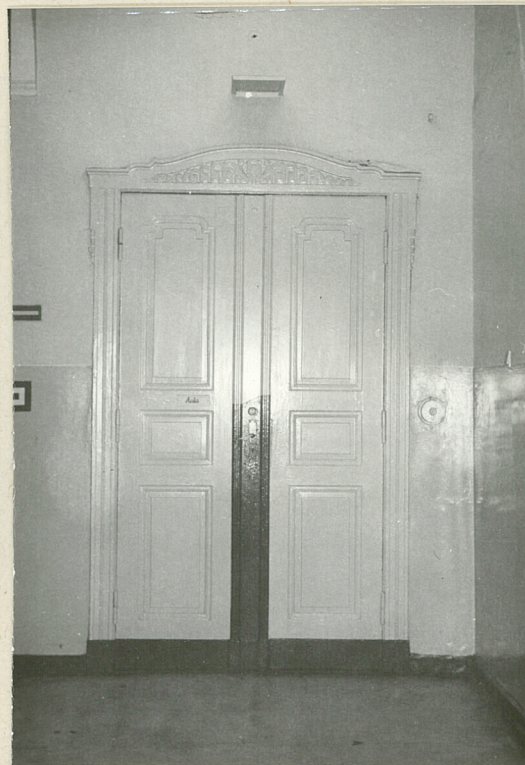
17.



18.



19.



20.



21.

1. Miejscowość

PLESZEW ul. Poznańska 38

2. Obiekt (nazwa jak w karcie)

Liceum Ogólnokształcące
im. Stanisława Staszica

3. Zawartość wkładki (nazwa obiektu lub materiału uzupełniającego)

cd opisu, zdjęcia



22.

Korpusu główny szkoły wzniesiony na rzucie wydłużonego prostokąta, z reprezentacyjną sienią wejściową na osi członu frontowego, mieszczącego na parterze sekretariat, gabinet dyrektora, księgowość i bibliotekę. Nieco węższy człon środkowy-dwuipółtraktowy, z podłużnym korytarzem na osi, skomunikowanym z sienią reprezentacyjną poprzez czworoboczny hol główny, z szerokimi, trójbiegowymi schodami wewnętrznymi, prowadzącymi z piwnic na wyższe kondygnacje i do reprezentacyjnej auli zajmującej całe drugie piętro członu frontowego. Wewnętrzne schody boczne-w trakcie wschodnim-prowadzą od wejścia w poziomie piwnic; po ich stronie pn. zlokalizowano pomieszczenia sanitarne i wc. Natomiast skrajną, północną część gmachu głównego zajmuje jednopomieszczeniowa sala gimnastyczna, z wejściem od strony piwnic a dawnym-bezpośrednio z zewnątrz-zamurowanym. Oficyna mieszkalna styka się od zach. z gmachem szkolnym. Jest ona rozplanowana na rzucie prostokąta z ryzalitami od pd., wsch. i pn a także narożnym pd-wsch wykuszem i werandą od pd. nakrytą balkonem. Oficyna-szerokofrontowa, zasadniczo dwutraktowa, z centralnym holem skomunikowanym bezpośrednio ze schodami w trakcie zachodnim. Obecnie układ komunikacyjny wewnątrz częściowo przekształcony po wprowadzeniu noszących ścianek działowych. Budynek dwuczłonowy, podpiwniczony. Gmach główny-trójkondygnacyjny, z nieco wyższą częścią frontową (z aulą) nakrytą osobnym, wysokim dachem

23.



najstarszy wygląd budynku liceum

, data)

a zdjęć



24.



25.



26.



27.



28.



29.

1. Miejscowość

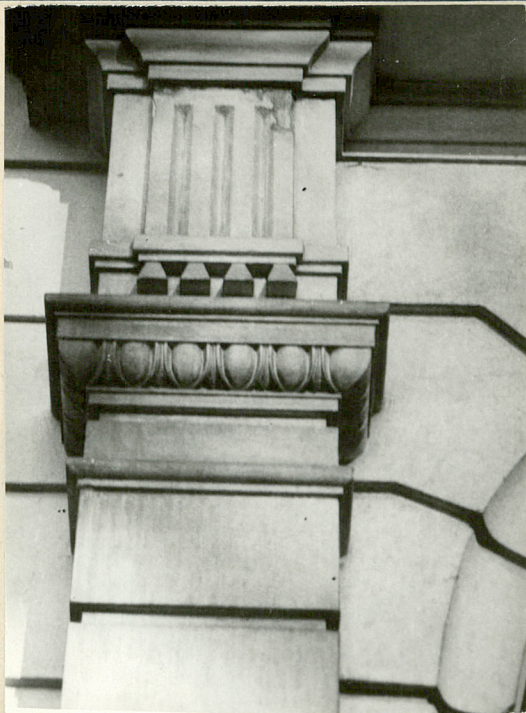
PLESZEW ul. Poznańska 38

2. Obiekt (nazwa jak w karcie)

Liceum Ogólnokształcące
im. Stanisława Staszica

3. Zawartość wkładki (nazwa obiektu lub materiału uzupełniającego)

cd opisu, zdjęcia



30.

31.

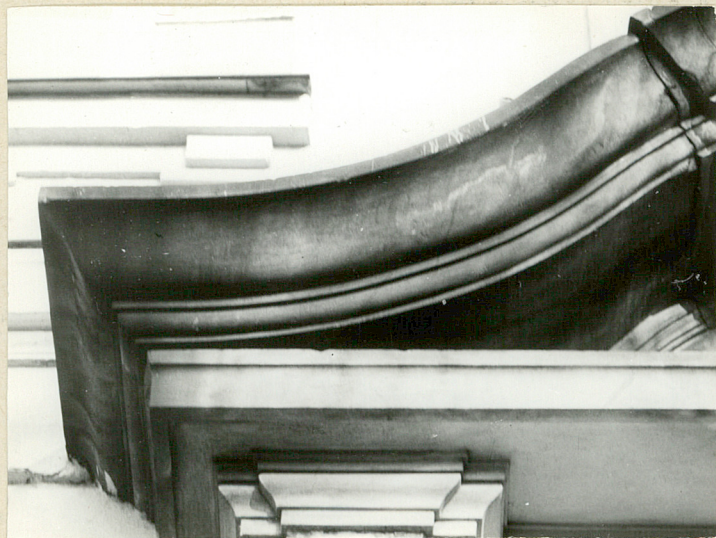


czterospadowym z kalenicą ustawioną prostopadle do dachu trójspadowego nakrywającego część pn. Skrzydło mieszkalne-oficyna również podpiwniczone, niższe o jedną kondygnację niż korpusu główny, z dachem czterospadowym w który wtapiają się niższe dachy trójspadowe nakrywające ryzality. Od pd. do oficyny przylega parterowa przybudówka niepodpiwniczona, nakryta balkonem-dawna, przebudowana weranda. Natomiast od zachodu znajduje się współczesna dobudówka, przylegająca do korpusu głównego szkoły i sięgająca poziomu parapetów podokiennych pomieszczeń wysokiego parteru; nakryta niskim dachem jednospadowym.

Elewacje wysokiego cokołu pozostawione w cegle, wyżej-otynkowane i zwieńczone wydatnym, masywnym gzymsem koronującym. Elewacja wschodnia, północna i zachodnia korpusu głównego artykułowana otworami okiennymi zamkniętymi od góry płasko. Fasada o bogatym wystroju architektonicznym, boniowana od ceglanego cokołu do profilowanego gzymsu kordonowego w poziomie wysokiego parteru, w narożach opięta pilastrami w wielkim porządku, z boniowanymi trzonami i głowicami komponowanymi na kształt tryglifów (z czterema żłobkami i łezkami) ujętych w zwisające girlandy. Otwory okienne w cokole zamknięte od góry półkoliście, wyżej o wykroju stojącego prostokąta, w uszaty obramieniach, w poziomie II piętra z podokiennikami dekorowanymi festonami podwieszonymi na pseudowspornikach parapetów. Na osi ryzalitu środkowego masywny portal z otworem drzwiowym zamkniętym od góry półkoliście. Portal kolumnowy,

, data)

ra zdjęć



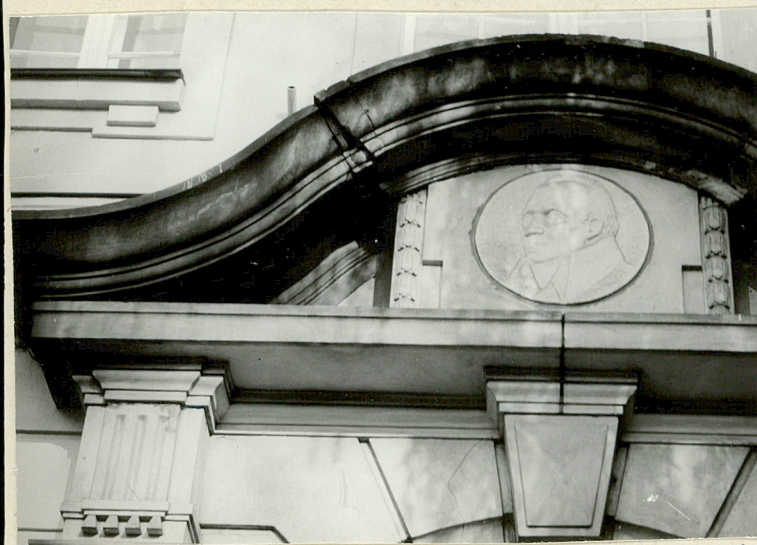
32.



33.



34.



35.



36.



37.

1. Miejscowość

PLESZEW ul. Poznańska 38

2. Obiekt (nazwa jak w karcie)

Liceum Ogólnokształcące
im. Stanisława Staszica

3. Zawartość wkładki (nazwa obiektu lub materiału uzupełniającego)

cd opisu, zdjęcia



38

z nowszym madalionem przedstawiającym S.Staszica-patrona szkoły-w tympanonie masywnego naczółka. Ryzalit w poziomie pięter trójosiowy, zwieńczony trójkątnym szczytem, z półkolistym świetlikiem ujętym w obramienie w formie wici roślinnej. Elewacja wschodnia oficyny mieszkalne-dwuczęłonowa, w części pd. poprzedzona murowaną balustradą schodową urozmaiconą zestawieniem tynkowanych płycin z ceglanyimi pasami, podobnie jak w dolnej strefie narożnego wykusza. Nad otworem drzwiowym zadaszenie, z dekoracyjnie opracowanymi i zakończonymi mieczami, wspornikami i głowicami krokiewek.

Wnętrze:

W reprezentacyjnej sieni wejściowej na ścianach prostokątne płyciny -panneau, obwiedzione ornamentem perełkowym, a w strefie podsufitowej szeroki pas dekoracyjny w formie belkowania, ze żłobkami we fryzie. W holu głównym zachowały się kolumny z głowicami nawiązującymi do korynckich, trzony- w górnej strefie dekorowane trzema szerokimi żłobkami a niżej pokryte drobnymi rowkami pionowymi a przy krawędziach poziomymi. W holu również dwa krany i jeden zlew oryginalny z I ćw. XX w. W auli sklepienie y kasetonami, boazerie w dolnej strefie ścian artykułowanych również pilastrami oddzielonymi profilowanym gzymsem od ozdobnych pasów sklepieniowych. W zwieńczeniu pilastrów dekoracyjne kartusze. W pomieszczeniach parteru i pięter zachowana w większości stolarka drzwiowa z l. 10 XX w, ramowo-płycinowa, z opaskami.

o, data)
a zdjęć

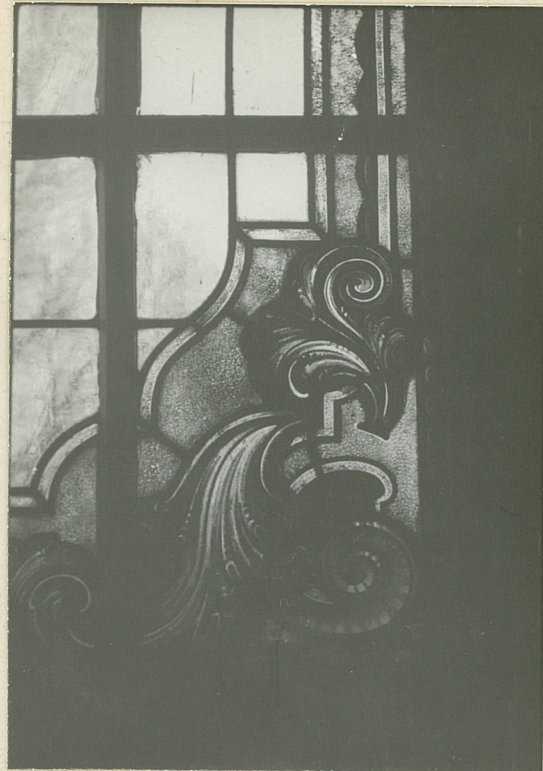
39.



40.



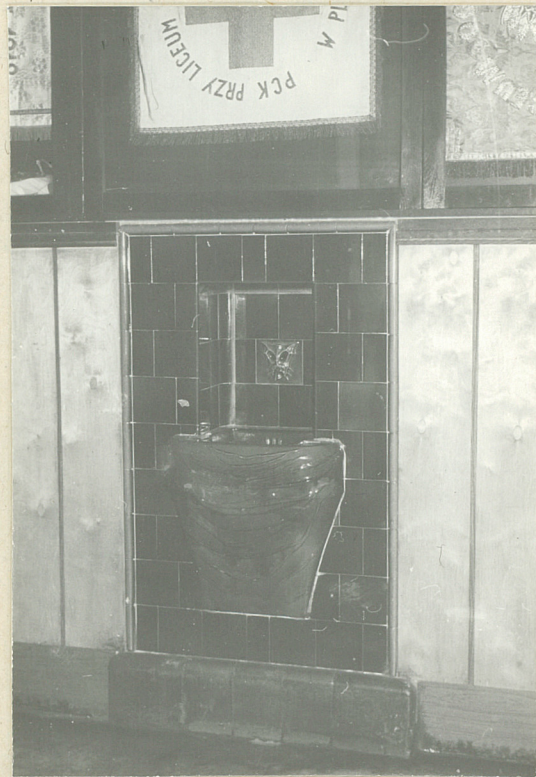
41.



42.

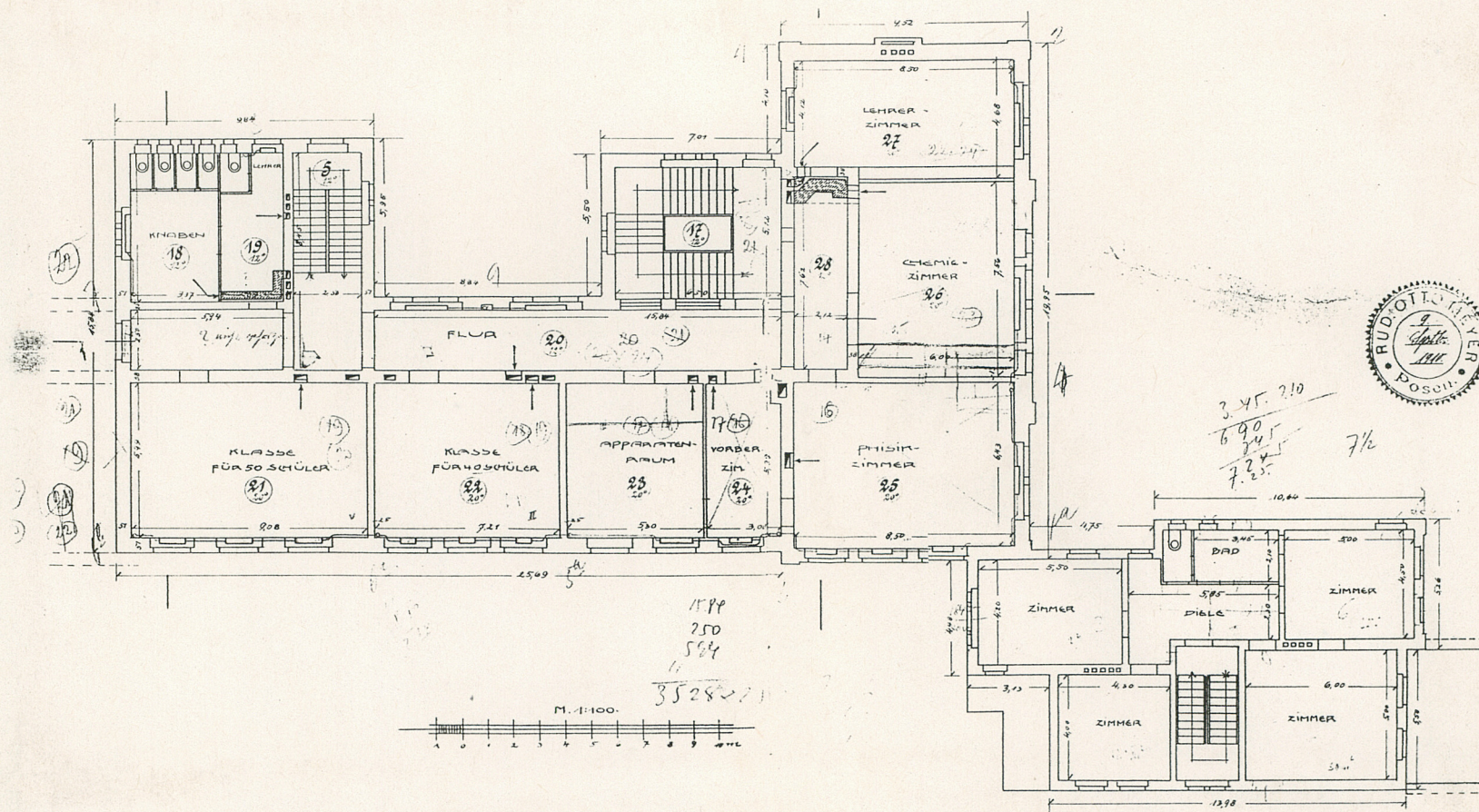


43.



44.

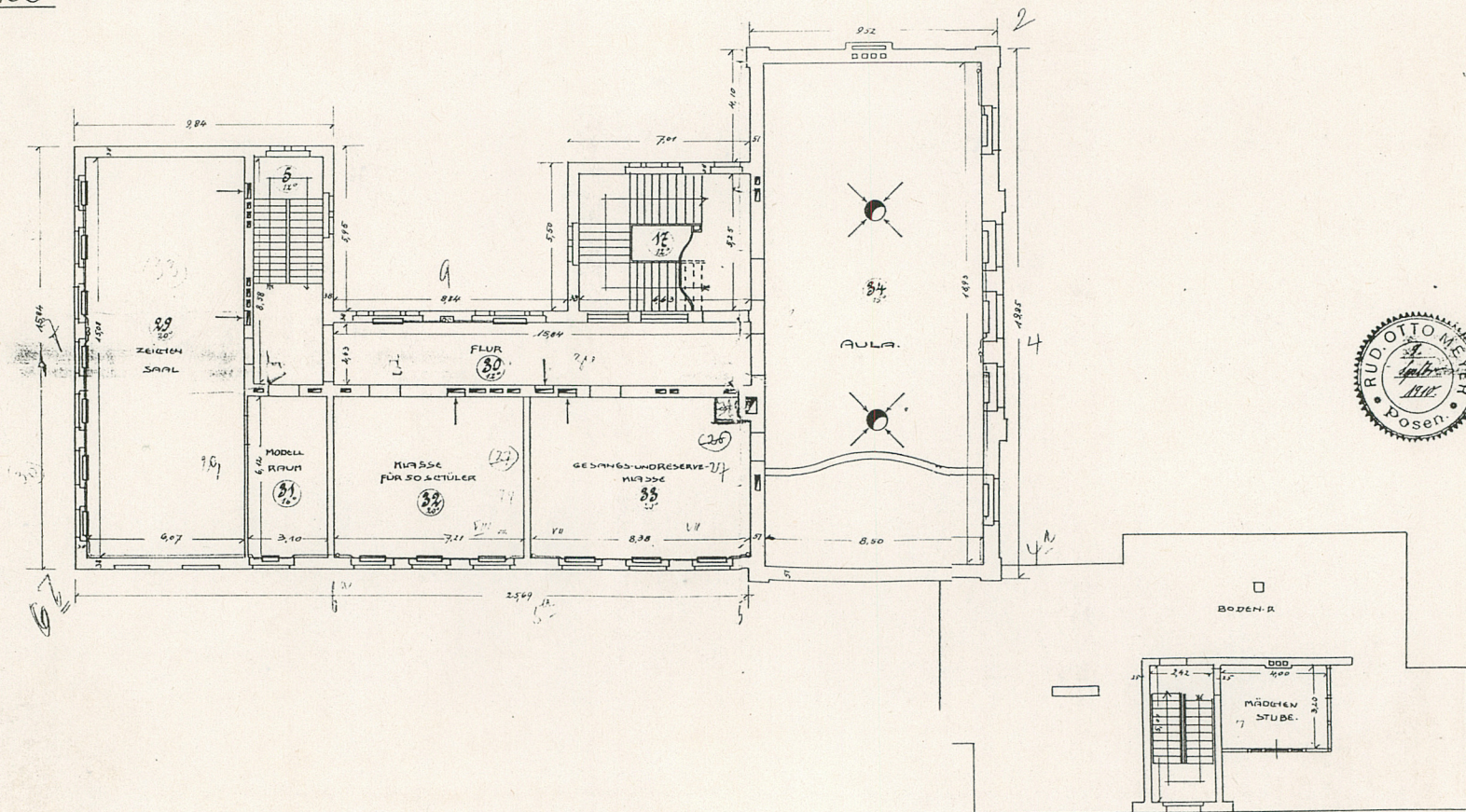
1. Miejscowość PLESZEW ul. Poznańska	2. Obiekt (nazwa jak w karcie) LICEUM Ogólnokształcące	3. Zawartość wkładki (nazwa obiektu lub materiału uzupełniającego) plany archiwalne z 1910 r.
---	---	--



V. Zeichner (imię, nazwisko, data)

Miejsce przechowywania negatywów:

100.



1. Miejscowość.....	Pleszew	4. Obiekt (nazwa jak w karcie)		5. Zawartość wkładki (nazwa materiału uzupełniającego)	
2. Gmina.....	loco	Liceum Ogólnokształcące		spis zdjęć, rzut parteru	
3. Województwo.....	kaliskie				

1. Portal frontowy
2. Elewacja frontowa, widok od strony ulicy
3. Widok na sień frontową i hol parteru
4. Hol-kolumna i strop pseudokasetonowy
5. Sklepienie w auli
6. Fragment drzwi i dekoracji ścian sieni
7. Fragment elewacji skrzydła-oficyny
8. Fryz i strop w sieni frontowej
9. Nadwieszzone zadaszenie nad głównym wejściem do oficyny
10. Elewacja zachodnia korpusu głównego
11. Narożny wykusz-oficyna mieszkalna
12. Gzyms-elewacja zach. oficyny
13. Fragment elewacji wsch. oficyny mieszkalnej
14. Okno z witrażem w auli
15. Ozdobne okratowanie otworu okiennego-oficyna
16. Fragment drzwi wejściowych do oficyny
17. Fragment głównych drzwi wejściowych-rozeta
18. Nadświetle głównego otworu drzwiowego(frontowego)
19. Fragment obramienia drzwi do auli
20. Drzwi wejściowe do auli
21. Drzwi frontowe, główne-fragment listwy przymykowej
22. Elewacja frontowa skrzydła-oficyny mieszkalnej
23. Rysunek z okresu międzywojennego przedstawiający "fantastyczny" widok na fasadę Liceum
24. Fragment wschodniej elewacji skrzydła-oficyny
25. Widok od strony pn. na oficynę
26. Fragment elewacji pn. korpusu głównego zamurowany otwór drzwiowy
27. Fragment elewacji fasady-pilaster
28. Otwór okienny-okno, parter fasady
29. Elewacja pn. korpusu głównego
30. Fragment portalu
31. Fragment elewacji ryzalitu fasady
32. Fragment portalu-gzyms w zwieńczeniu
33. Obrazowanie i podokiennik-fasada
34. Świetlik w szczycie ryzalitu fasady
35. Fragment tympanonu portalu-wizerunek patrona
36. Otwór okienny w cokole fasady korpusu głównego
37. Widok na ogrodzenie frontowe i fasadę
38. Dekoracje ścian w sieni frontowej korpusu głównego
39. Herb Pleszewa w ozdobnym obramieniu-sień główna
40. Wnętrze auli, okna i boazeria
41. Nowy witraż w oknie holu, przy auli
42. Fragment witraża w auli
43. 44. Krany ze zlewami w holu głównym

Wkładkę założył:

(imie, nazwisko, data)

Stamislav Malyszko 1996 r.

Miejsce przechowywania negatywów:

