

1. Obiekt

S P I C H L E R Z

w zespole folwarcznym

1446/3

2. Czas powstania

ok. 1850

ww. 18

3. Miejscowość

S T R Z E L C E W I E L K I E

4. Adres

PGR Strzelce Wielkie  
Strzelce Wielkie

nr hipoteczny .....

5. Przynależność administracyjna

województwo .....

gmina .....

6. Poprzednie nazwy miejscowości

Wielkie Strzelce  
Grosse Strzelce

7. Przynależność administracyjna  
przed 1.VI.1975 r.

województwo .....

powiat .....

8. Właściciel i jego adres

Kombinat PGR Karolew  
Karolew

9. Użytkownik i jego adres

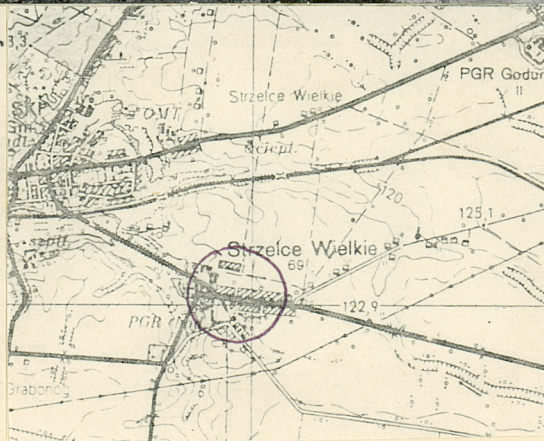
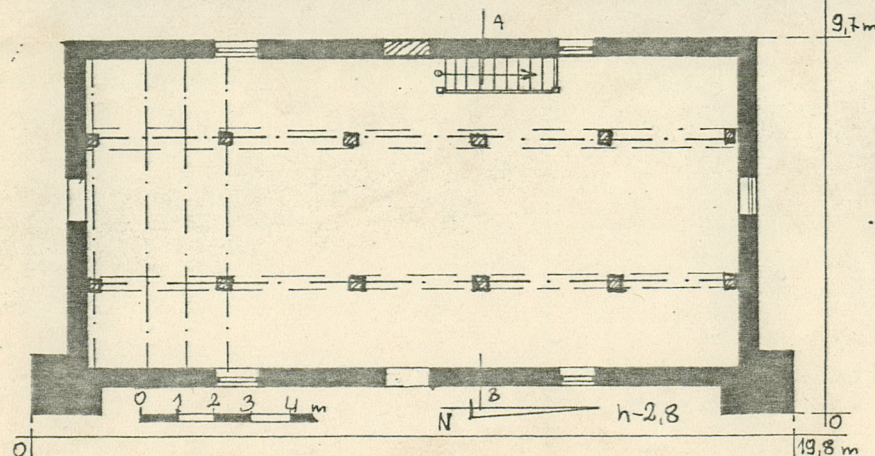
Kombinat PGR Karolew  
Karolew

10. Rejestr zabytków

Nr ..... data .....



24. 1,2



autor zdjęć  
data wykonania  
miejsce przechowywania negatywów

12. Autorzy, historia obiektu, określenia stylu.

Budynek został wzniesiony ok. 1850 roku w okresie kiedy folwark należał do Franciszka Żółtowskiego. Obiekt przez cały okres użytkowania pełnił tę samą funkcję. W 1948 roku budynek przejęło państwo.

13. Opis (sytuacja, materiał i konstrukcja, rzut, bryła, elewacje, dach, wnętrze, wyposażenie, instalacje)

Obiekt usytuowany w zach. części zespołu, stanowi jego ścianę zach.. Szczytami wyznacza oś pn.-pd.. Ściana pd. budynku oddalona od asfaltowej drogi prowadzącej z Gostynia do Pogorzeli o 40 m; ściana wsch. oddalona od obory o 70 m, od domu nr 82 o 50 m. Materiał: budynek posadowiony na cokole z cegły pełnej, palonej. Z tego samego materiału ściany zewnętrzne. Cegły łączone na zaprawę wapienną. Ściany o wążku krzyżowym, wzmocnione stalowymi belkami. Stropy: drewniane, belki stropowe zaszalowane deskami. Wieżba dachowa: o konstrukcji odpowiadającej układem elementów konstrukcji płatwiowo-kleszczowej, różnica polega na tym, że kleszcze górne i dolne zastąpiono pełnymi belkami. Słupy połączone są z belkami stropowymi zastrzałami. Konstrukcja drewniana wzmocniona jest belkami stalowymi. Płatwie ściągnięte są stalowymi klamrami. Takie same klamry taw. ściagi biegną pod stropami wzdłuż belek stropowych. Pokrycie dachu: płyta azbestowo-cementowa, grubofalista. Posadzka: posadzka I kondygnacji cementowa. Podłogi II kondygnacji i poddasza drewniane - belki stropowe zaszalowane deskami. Schody wewnętrzne drewniane, drabiniaste. Otwory: otwory okienne przykryte lukami odcinkowymi. Okna dwupolowe, dwuskrzydłowe, ramowe. Otwory okienne dolnej kondygnacji zasłonięte stalowymi kratami. Drzwi sponowe, zawieszane na zawiasach pasowych. Rzut: prostokątny, jednokondygnacyjny, jednotraktowy, symetryczny, szerokofrontowy. Bryła: budynek dwukondygnacyjny bez podpiwniczenia. Dach dwuspadowy z użytkowanym poddaszem. Elewacja wsch.: centralnie umieszczone drzwi. Dwa okna dolnej i trzy górnej kondygnacji symetrycznie rozmieszczone. Widoczne belki stalowe wzmacniające konstrukcję budynku. Narożniki pn. i pd. podparte przyporami. Elewacja pd.: troje drzwi centralnie umieszczonych, odpowiednio na dolnej i górnej kondygnacji oraz na poddaszu. Poniżej krawędzi dachu znajdują się elementy drewniane stanowiące prawdopodobnie pozostałości po okapie. Widoczne stalowe belki wzmacniające ściany. Wsch. narożnik podparty przyporą. Elewacja zach.: w centrum ściany znajduje się zamurowany otwór drzwiowy. Przy pn. narożniku drewniana przybudówka. Przy pd. narożniku okno. Na górnej kondygnacji znajdują się trzy okna symetrycznie rozmieszczone. Widocznych sześć stalowych belek. Elewacja pn.: w centrum ściany okno, tak samo rozmieszczone okna górnej kondygnacji i poddasza. Widoczne drewniane elementy stanowiące pozostałości okapu oraz cztery stalowe belki symetrycznie rozmieszczone. Wsch. narożnik podparty przyporą. Instalacja: elektryczna, odgromowa.

14. Kubatura	15. Powierzchnia użytkowa	16. Przeznaczenie pierwotne	17. Użytkowanie obecne
1480 m <sup>3</sup>	490 m <sup>2</sup>	Spichlerz	Obiekt nieużytkowany
18. Prace budowlane i konserwatorskie, ich przebieg i dokumentacja  W latach 70-tych wymieniono pokrycie dachu oraz wzmocniono ściany i więźbę dachową stalowymi belkami i ściągami.		19. Stan zachowania (fundamenty, ściany zewnętrzne, ściany wewnętrzne, sklepienia, stropy, konstrukcje dachowe, pokrycie dachu, wyposażenie i instalacje)  Stan zachowania budynku niezadowalający. Na skutek osiadania fundamentów osłabieniu uległy ściany - widoczne są liczne pęknięcia. Silne zawilgocenie doprowadziło do zniszczenia tynków. Stan techniczny więźby dachowej jest niezadowalający - widoczne są liczne ślady korozji biologicznej.	
20. Najpilniejsze postulaty konserwatorskie			

21. Akta archiwalne (rodzaj akt, numer i miejsce przechowywania)

22. Bibliografia

23. Źródła ikonograficzne i fotografie (rodzaj, miejsce przechowywania, sygnatury)

24. Uwagi różne

Zdjęcia i plany sporządził Jarosław Ratajczyk 30.09.87

25. Wypełnił

Krzysztof Kasprówicz  
imię i nazwisko

data 30.09.87

26. Sprawdził

imię i nazwisko

data

Zatwierdził

2 wkł. adki

1. Miejscowość  
STRZELCE WIELKIE

2. Obiekt (nazwa jak w karcie)  
SPICHLERZ  
w zespole folwarcznym

3. Zawartość wkładki nazwa obiektu lub materiału uzupełniającego)  
zdjęcia, plan



zdj. 3, 4, 5

- Spis zdjęć
1. Widok od podwórza
  2. Elewacja zach.
  3. Elewacja pn.
  4. Szczyt pd.
  5. Strop dolnej kondyg.
  6. Strop górnej kondyg.
  7. Fragment więźby dachowej
  8. Widok poddasza



zdj. 6

zdj. 7

Wkładkę założył: .....  
(imię, nazwisko, data)  
J. Ratajczyk 30.09.87

Miejsce przechowywania negatywów: .....  
PZGK 6 - 68209/86 - 5000 zlec. 3419/Wyd. Akcyd. P-ñ

Wzor ODZ 1978 r.



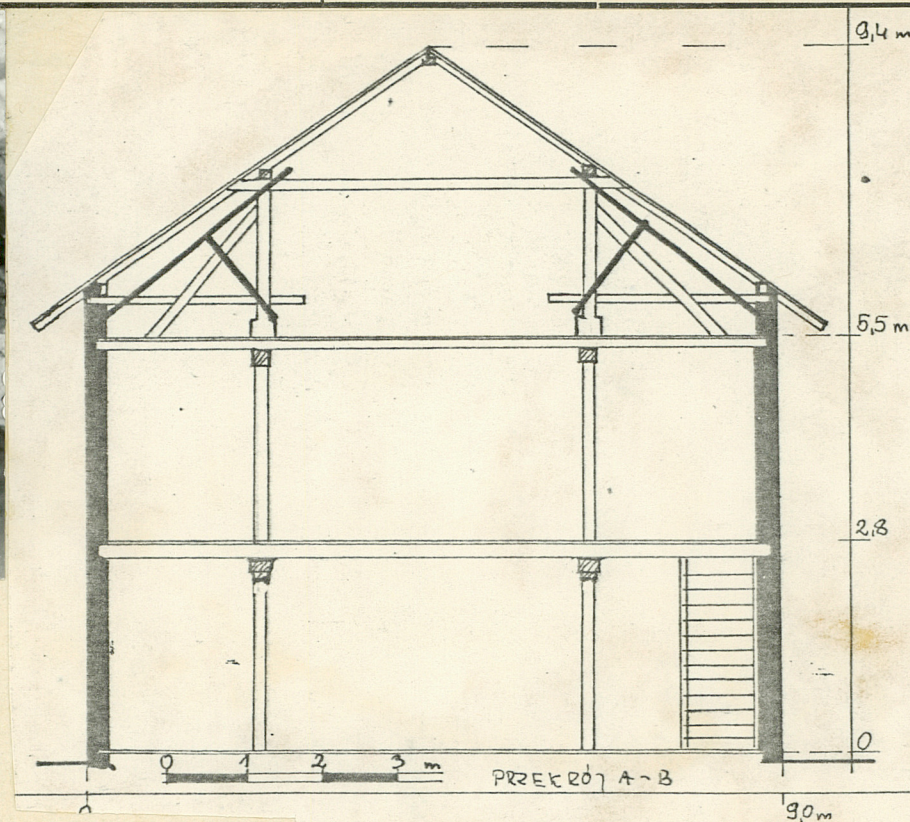
1. Miejscowość  
STRZELCE WIELKIE

2. Obiekt (nazwa jak w karcie)  
SPICHLERZ  
w zespole folwarcznym

3. Zawartość wkładki nazwa obiektu lub materiału uzupełniającego)  
zdjęcia, przekrój



zdj. 8



Wkładkę założył: K.Kasprowicz 30.09.87  
(imię, nazwisko, data)

Miejsce przechowywania negatywów: .....  
PZGK 6 - 68209/86 - 5000 zlec. 3419/Wyd. Akcyd. P-ń