

1. Obiekt
BANK LUDOWY ob. DOM MIESZKALNY

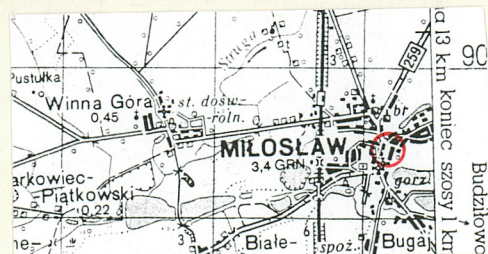
2. Czas powstania
1868 r

3. Miejscowość
MIŁOSŁAW

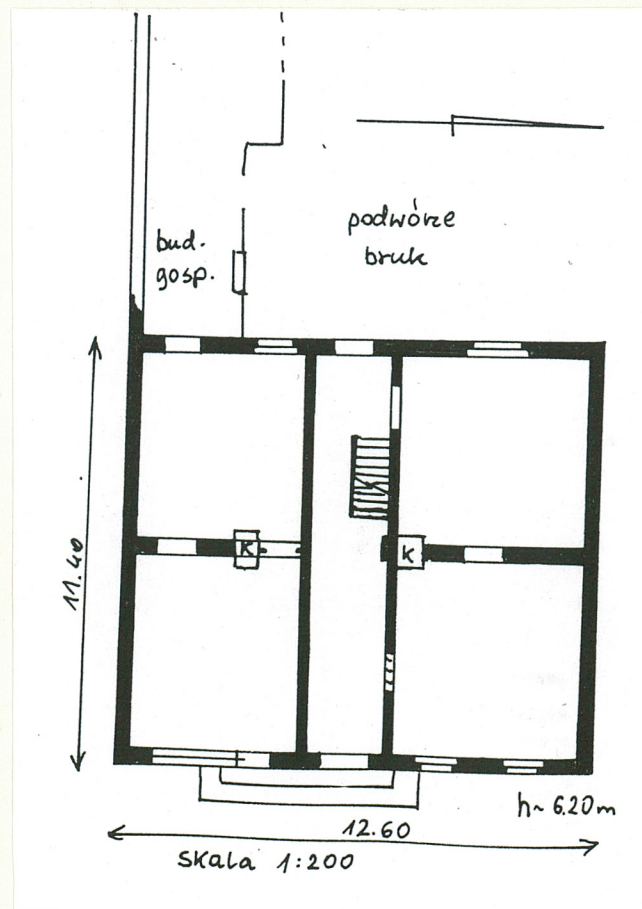
. Zdjęcia, plan sytuacyjny, rzuty



fasada - widok od wschodu



autor zdjęć M. Żuk-Piotrowska
data wykonania X, 1998r
miejsce przechowywania negatywów



4. Adres ul. Zamkowa 20
nr hipoteczny [redacted] dz. 610

5. Przynależność administracyjna
województwo poznańskie
gmina Miłosław POW. NRZESLIŃSKI

6. Poprzednie nazwy miejscowości

7. Przynależność administracyjna przed 1. VI.
1975 roku

województwo poznańskie
powiat Jarocin

8. Właściciel i jego adres
[redacted]

9. Użytkownik i jego adres j.w.

10. Rejestr zabytków
Nr 1915/A data 01.12.1983

12. Autorzy, historia obiektu, określenia stylu,

Budynek wybudowano w 1868 roku na siedzibę pierwszego Banku Ludowego w Miłosławiu, który mieścił się w nim w latach 1869 - 1914.

W budynku też zawiązała się spółka oszczędnościowa pod nazwą "Kasa Oszczędnościowa i Pożyczki Towarzystwa Rolniczego", która również miała w nim swoją siedzibę.

W 1920 roku sprzedany

- w rękach rodziny do dziś. Po wojnie na parterze był sklep i lokatorzy - do 1997r, - ta część jest zrujnowana i ob. remontowana, sklep po remoncie.

13. Opis (sytuacja, materiał i konstrukcja, rzut, bryła, elewacje, dach, wnętrze, wyposażenie, instalacje)

Sytuacja.

Budynek znajduje się w Miłosławiu położonym pomiędzy Środą Wlkp (15 km na zach), Wrześnią (14 km na wsch) i Pyzdrami (15 km na pd-zach), brak połączeń PKP. Usytuowany jest po zach stronie gł. ul. miasta - Zamkowej łączącej pałac (d.) Mielżyńskich (na pd) i Pl. Wiosny Ludów (na pn). Po przeciwnej stronie ulicy jest gotycki kościół św. Jakuba, a od pd przylega do działki z dawnym kościołem ewangelickim (neogotyckim z 1872 r) - ob. Muzeum Ziemi Miłosławskiej.

Materiał i konstrukcja.

Budynek wzniesiono na niskiej, murowanej z cegły ławie fundamentowej, z piwnicą w pn-zach części - ze stropem drewnianym, belkowym z powalą. Ściany stawiane są w konstrukcji szkieletowej z belek drewnianych wypełnionych cegłą wewnątrz i na piętrze, - ściany zewnętrzne na 1,5 cegły wypalanej, obustronnie tynkowane. Stropy nad parterem są belkowe, odeskowane z trzcinowymi podsufitkami, - konstrukcje dachowe są drewniane, krokwiowo - jętkowe, dachy kryte dachówką ceramiczną, zakładkową i papą na deskach - wystawka. Schody drewniane, łamane, podparte słupem, podłogi na górze drewniane z desek, na dole deski nakryte płytą pilśniową lub brak podłóg - część pn. Okna drewniane, skrzynkowe 2 dzielne z wyj. 2 na parterze po str. pn - starszych, drewnianych, 2 dzielnych, 4 połowych z nadświetleniem zamykanych na hebelki. Drzwi: - wejściowe nowe, płycinowe i deskowe olistwowane lub metalowe - sklep, wewnątrz nowe z wyj. starych drzwi płycinowych z zamkiem zewnętrznym, na zawiasy pasowe.

Rzut.

Rzut budynku jest prostokątny, układ 2 traktowy z sienią pośrodku i pokojami po bokach (po 1 w każdym trakcie), ob. od pd jedna przestrzeń sklepu.

Bryła.

Budynek jest prostopadłościanem nakrytym dachem dwuspadowym ustawionym kalenicowo do ulicy, z wysoką, trójkątnie zwieńczoną wystawką gachową w fasadzie.

Elewacje.

Elewacje są b. skromne, tynkowane, z zaznaczonym cokołem, pasem gzymsu działowego, wysuniętymi okapami dachów, mocno zmienione. Fasada jest parterowa, 5 osiowa z wejściem pośrodku i 3 osiową wystawką dach.

Wnętrze.

Budynek jest parterowy, z 1 pomieszczeniem piwnicznym od pn-zach i poddaszem. Układ pomieszczeń parteru jest 2 traktowy, z przelotową sienią na osi i pokojami po bokach. Na poddaszu od str. ulicy jest mieszkanie a od zach strych.

Wyposażenie.

Z dawnego wyposażenia pozostały drewniane schody, 2 okna i 1 drzwi.

Instalacje.

W budynku jest inst. elektryczna, wod-kan, (nowa), piece kaflowe i na prąd.

14. Kubatura ok. 700 m ³	15. Powierzchnia użytkowa ok. 180 m ² 120 m - parter	16. Przeznaczenie pierwotne bankowe	17. Użytkowanie obecne mieszkalne i handlowe
18. Prace budowlane i konserwatorskie, ich przebieg i dokumentacja W 1996 r wymieniono inst wod-kan, w 2 pomieszczeniach parteru od str. pn trwa remont generalny tzw. własnymi siłami		19. Stan zachowania (fundamenty, ściany zewnętrzne, ściany wewnętrzne, sklepienia, stropy konstrukcje dachowe, pokrycie dachu, wyposażenie i instalacje) Stan zachowania budynku jest poprawny. Elementy nośne i konstrukcyjne są zniszczone ale pełnią swe funkcje, dachy są szczelne, rynny nowe, wyposażenie jest tandetne, -późniejsze i mocno zniszczone - podłogi, drzwi. Problemem jest duża wilgotność murów - odpadające i zielone tynki.	
20. Najpilniejsze postulaty konserwatorskie Wykonać izolację poziomą budynku, dokończyć remont parteru po uzgodnieniach z PSOZ !			

21. Akta archiwalne (rodzaj akt, numer i miejsce przechowywania)
d. Księga Wieczysta [REDACTED] w Sądzie Rejonowym
we Wrzesni

22. Bibliografia "Miłosław" w serii Zabytki Wielkopolski"
wyd, 1997.

23. Źródła ikonograficzne i fotografie (rodzaj, miejsce przechowywania, sygnatury)

24. Uwagi różne

25. Wypełnił
M. Żuk-Piotrowska

imię i nazwisko

data X, 1998r

26. Sprawdził

imię i nazwisko

data

27. Załączniki wkładka nr 1.

1. Miejscowość
MIŁOSŁAW

2. Obiekt (nazwa jak w karcie)
DOM MIESZKALNY, Zamkowa
nr 20

3. Zawartość wkładki (nazwa obiektu lub materiału uzupełniającego)
fotografie



fasada od strony pd-wsch.



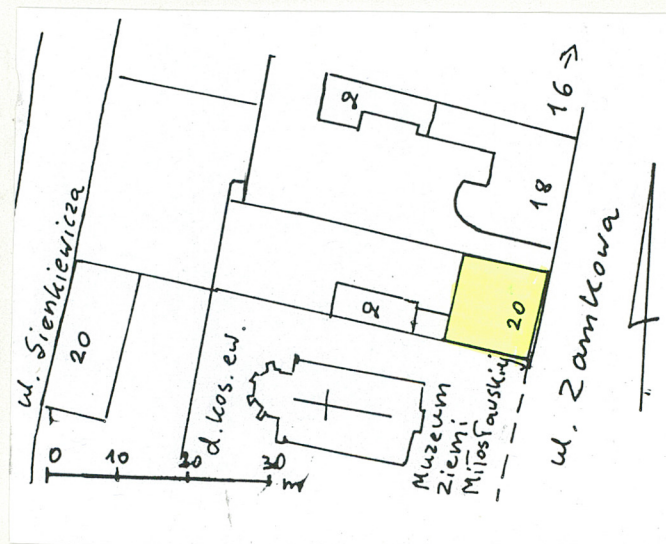
elewacja zach
od podwórza



elewacja pn

Wkładkę założył: M. Żuk-Piotrowska, X, 1998r
(imię, nazwisko, data)

Miejsce przechowywania negatywów





drzwi w pokoju od
strony pn-wsch domu
okna ↓



ściana w pokoju od
strony pn-zach domu



schody w sieni od
strony podwórza

