

A B C D E F G H I J K L M N O P R S T U V W X Y Z

Nr

11867

WIELKOPOLSKA

1. Obiekt

DOM MIESZKALNY / CZWORAK / NR 60

w zespole folwarcznym

2. Czas powstania

1900 - 1910

3. Miejscowość

SMOGORZEWO

4. Adres

Smogorzewo

nr hipoteczny: 60

5. Przynależność administracyjna

województwo leszczyńskie

gmina Piaski

6. Poprzednie nazwy miejscowości

Smogorzew

7. Przynależność administracyjna

1 VI 1975

województwo poznańskie

powiat Gostyń

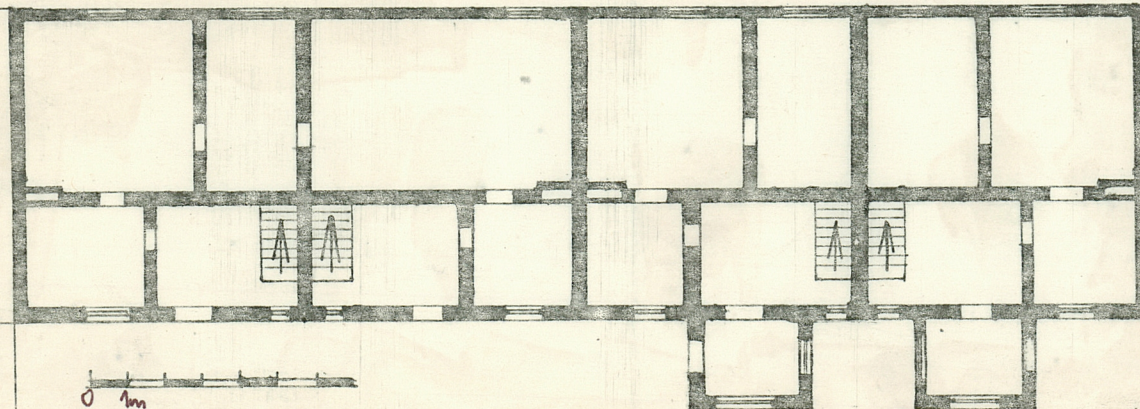
8. Właściciel i jego adres

9. Użytkownik i jego adres

j.w.

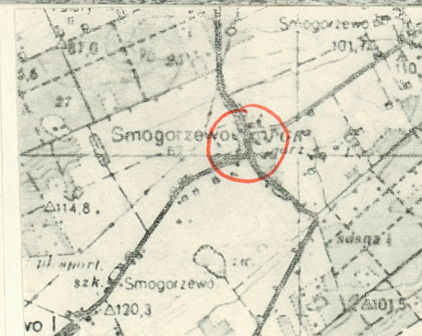
10. Rejestr zabudów

Nr data



h - 4,9m

29,50



12. Autorzy, historia obiektu, określenie stylu.

Budynek wzniesiony w latach 1900-1910 dla pracowników folwarku.

W 1928 r. część majątku w skład którego wchodził folwark Smogorzewo, rozparcelowano. Budynek otrzymał wtedy Michał Bonawenturczyk, ojciec jednego z obecnych mieszkańców.

13. Opis (sytuacja, materiał i konstrukcja, rzut, bryła, elewacje, wnętrze, wyposażenie, instalacje)

Usytuowany w zagrodzie wielobudynkowej, przy asfaltowej drodze z Drzęczewa do Mszczyczyna, w odległości 7 m. Ściana zachodnia oddziela od nowo powstałego domu mieszkalnego o 10 m. Sąsiedni dom oddziela o 60 m od ściany południowej. Budynek usytuowany na osi północ-południe. Materiał: podmurówka z kamieni polnych łamanych, łączonych na zaprawę wapienno-cementową. Ściany zewnętrzne z cegły pełnej, wypalanej, łączonej w układzie krzyżykowym, na zaprawę wapienno-cementową, nieotynkowane. Ściany wewnętrzne z cegły pełnej, dziurawki, otynkowane. Stropy: w piwnicy strop wykonany z płyt Kleina, podobnie strop pierwszej kondygnacji. Stropy wypełnione cegłami pełnymi, wiązany zaprawą cementową, otynkowane. W części poddasza, która została zaadaptowana do celów mieszkalnych, strop wykonano przez zaszalowanie krokwi płytami paździerzowymi. Więźba dachowa: wykonana w konstrukcji krokwiowej. Krokwie oparte na murłatach, podparte jedną ścianą stolcową. Płatew związana ze stolcami parami mieczy. Pokrycie: krokwie zaszalowane deskami, na deskach ułożona jest jedna warstwa papy. Podłogi: w piwnicy posadzka z cegieł pełnych, posadzka typu "lastrico". W pozostałych pomieszczeniach podłogi z desek, ułożonych na przylgę na legarach. Schody: prowadzące do piwnicy - drabiniaste z półzakrętem. Schody prowadzące na poddasze wykonane w konstrukcji drabiniastej z przednózkami. Balustrada drewniana o łąkach przymocowanych do policzek i drewnianej poręczy. Otwory: oryginalne otwory okienne zakończone u góry łękami odcinkowymi, u dołu podokiennikami z cegieł. Okna ramowe, jednoskrzydłowe, dwupolowe, od strony drogi mniejsze. Okna w przybudówkach ramowe, sześciopolowe ze środkową dolną częścią otwieraną i ośmiopolowe z częścią środkową dolną, dwuskrzydłową, otwieraną. Okna mieszkań skrzynkowe, podwójne, dwupolowe, dwuskrzydłowe. Okno drzwiowe wzmocnione u góry stalowymi dźwigarami. Drzwi zewnętrzne dwuwarstwowe o poziomym układzie desek, a także drzwi płycinowe, przeszklone. Drzwi wewnętrzne płycinowe i ramowe.

cd. na wkładce

<p>14. Kubatura</p> <p>1240 m³</p> <p>z poddaszem</p>	<p>15. Powierzchnia użytkowa</p> <p>532 m²</p> <p>z poddaszem</p>	<p>16. Przeznaczenie pierwotne</p> <p>Dom mieszkalny</p>	<p>17. Urzycowanie obecne</p> <p>Dom mieszkalny</p>
<p>18. Prace budowlane i konserwatorskie, ich przebieg i dokumentacja</p> <p>W 1964 r. podłogi z cegieł znajdujące się w kuchni, sieni i obu izbach w każdym z mieszkań zmieniono na podłogi z desek ułożonych na legarach. Oryginalna posadzka zachowała się w piwnicach. W 1966 r. powstały dwie przybudówki przy ścianie zachodniej. Wówczas wymieniono okna zmieniając i przebudowując niektóre otwory okienne. W 1962 r. założono instalację elektryczną, w 1984 r. wodociagową.</p>		<p>19. stan zachowania (fundamenty, ściany zewnętrzne, ściany wewnętrzne, sklepienia, stropy konstrukcje dachowe, pokrycie dachu, wyposażenie i instalacje)</p> <p>Stan zachowania budynku dobry. Ściany zewnętrzne bez ubytków. Więźba dachowa w dobrym stanie technicznym. W miejscach gdzie krokwie uległy zniszczeniu krótkie ich odcinki zastąpiono kleszczami. Uszkodzenia miały charakter mechaniczny. Ślady zniszczeń biologicznych niewidoczne.</p>	
		<p>20. Najpilniejsze postulaty konserwatorskie</p>	

21. Akta archiwalne (rodzaj akt, numer i miejsce przechowania)

24. Uwagi różne

14.

25. Opracował

tekst Krzysztof Kasproicz 1987.07.01
imie, nazwisko, data, podpis

plany, rysunki Jarosław Ratajczyk 1987.07.01
imie, nazwisko, data, podpis

zdjęcia fotogr. Jarosław Ratajczyk 1987.07.01
imie, nazwisko, data, podpis

miejsce przechowania negatywów

Karta po wypełnieniu podlega ochronie na podstawie przepisów prawa autorskiego

18.

22. Bibliografia

26. Adnotacje o inspekcjach, informacje o zmianach (daty, imiona i nazwiska wypełniających)

23. Źródła ikonograficzne i fotografia (rodzaj, miejsca przechowania, sygnatury)

27. Załączniki 2 kkt.

1. Miejscowość S M O G O R Z E W O	2. Obiekt (nazwa jak w karcie) D O M M I E S Z K A - L N Y NR 60	3. Zawartość wkładki (nazwa obiektu lub materiału uzupełniającego) zdjęcia i plany, c.d. pkt. 13
---------------------------------------	--	---

cd. pkt. 13

Rzut: prostokątny, budynek ^{cefero}ośmiotraktowy, szerokofrontowy, asymetryczny. W lewej części ściany zachodniej znajdują się dwie przybudówki. Południowo-zachodnia, czwarta część poddasza, zaadaptowana została do celów mieszkalnych.

Bryła: budynek jednokondygnacyjnyz używanym poddaszem oraz z podpiwniczeniem. Piwnica znajduje się pod przedsionkami. Dach jednospadowy. Elewacja zachodnia: przy dwóch prawych wejściach do budynku znajdują się przybudówki z oknami ośmio- i sześciopolowymi. Między przybudówkami dwa okna czteropolowe. Po prawej stronie okno dwupolowe.

Na lewo od przybudówek dwa okna czteropolowe, drzwi dwuwarstwowe, dwa okna czteropolowe, jednoskrzydłowe, drzwi dwuwarstwowe oraz okno dwupolowe, dwuskrzydłowe. Na poddaszu w prawej połowie budynku - cztery okna dwupolowe, dwuskrzydłowe, równomiernie rozmieszczone. W lewej połowie budynku - okna dwupolowe umieszczone nad oknami pierwszej kondygnacji, skrajny otwór okienny zasłonięty płytą. Elewacja północna: brak otworów okiennych i drzwiowych.

Widoczny komin. Lewy koniec ściany przylega do stalowej bramy. Elewacja wschodnia: siedem okien dwupolowych rozmieszczono równomiernie na pierwszej kondygnacji. Trzeci otwór okienny, licząc od prawej strony, jest zamurowany.

Na poddaszu znajdują się cztery okna równomiernie rozmieszczone. Środkiem ściany biegnie pionowo rynna. Przed budynkiem znajduje się ogródek mieszkańców domu, otoczony płotem z łat. Elewacja południowa: ściana bez otworów.

Prawy narożnik przylega do bramy i ogrodzenia z desek. Widoczny komin. Wypozażenie: system kominowy, sztagowy.

Instalacje: elektryczna, wodociągowa.

1. Elewacja frontowa
2. Elewacja północna
3. Elewacja zachodnia
4. Prawa część elewacji północnej
5. Elewacja północna
6. Elewacja wschodnia
7. Fragment elewacji północnej
8. Otwór okienny w ścianie południowej

Wkładkę założył: Krzysztof Kasprowicz 1.07.1987
(Imię, nazwisko, data)

Miejsce przechowywania negatywów:

2d1.3



2d1.4



2d1.5



2d1.6



2d1.7



2d1.8

1. Miejscowość

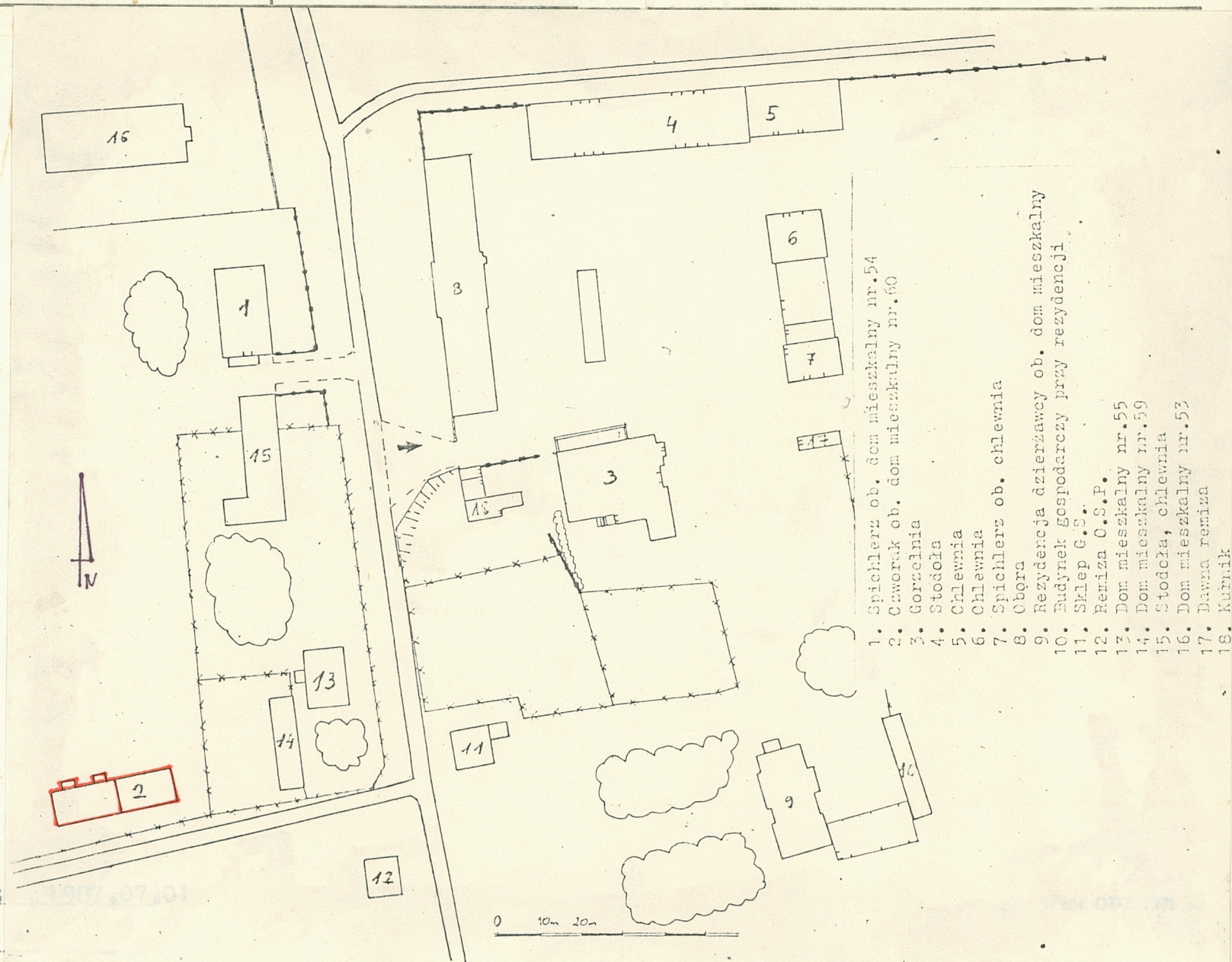
SMOGORZEWO

2. Obiekt (nazwa jak w karcie)

DOM MIESZKA-
LNY NR 60

3. Zawartość wkładki (nazwa obiektu lub materiału uzupełniającego)

zdjęcia i **plany**



Wkładkę założył: Krzysztof Kasprowicz

(imię, nazwisko, data)

Miejsce przechowywania negatywów: