

1. Obiekt 11444/h
STODOŁA
w zespole folwarcznym

2. Czas powstania

1889 r.

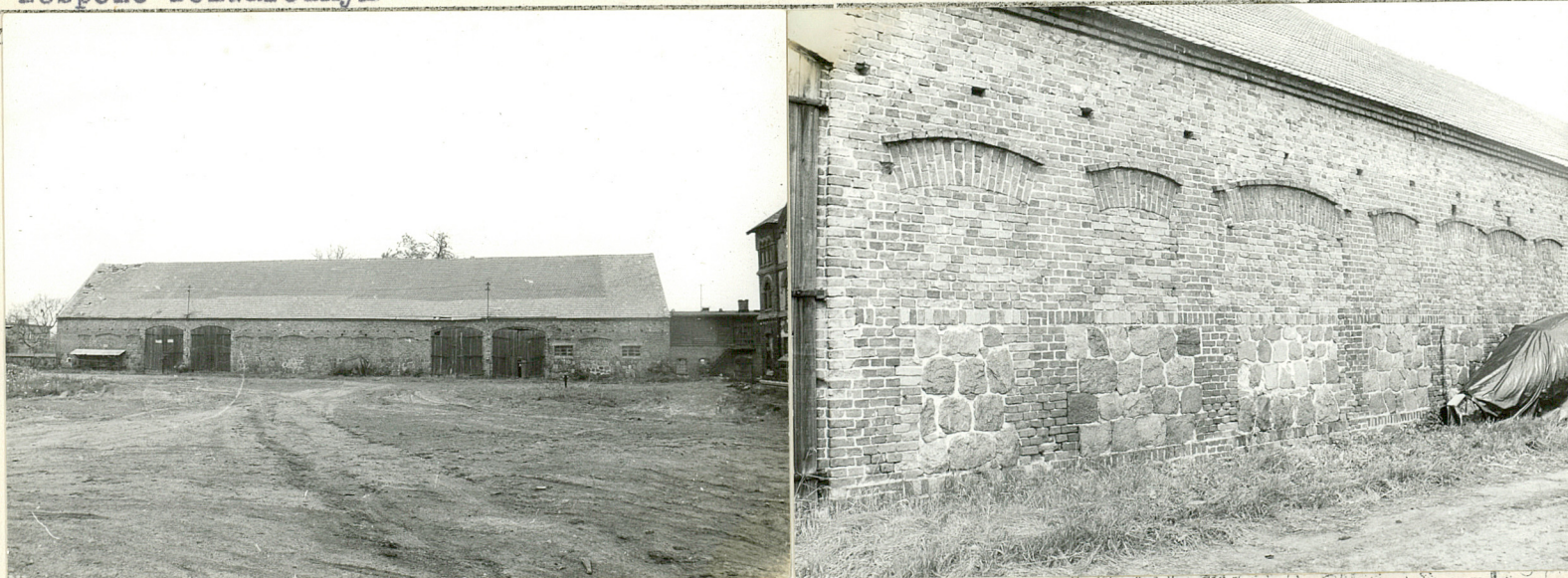
3. Miejscowość

SMOGORZEWO

NR 4

11. Z

24.7.2



4. Adres

Gorzelnia Smogorzewo,
Smogorzewo

nr hipoteczny

5. Przynależność administracyjna

województwo leszczyńskie

gmina Piaski

6. Poprzednie nazwy miejscowości

Smogorzew

7. Przynależność administracyjna
1 VI 1975

województwo poznańskie

powiat Gostyń

8. Właściciel i jego adres

Stacja Hodowli Roślin,
Dusina

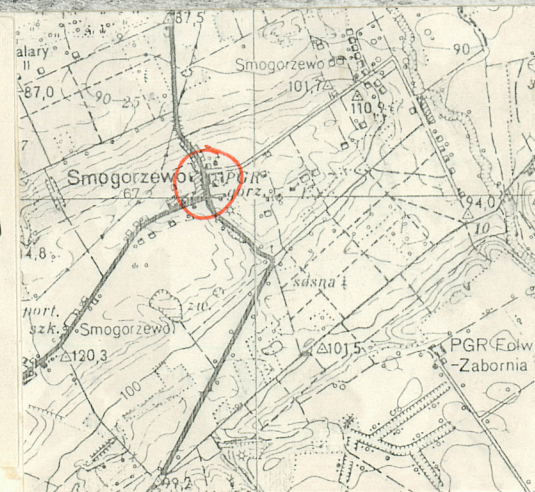
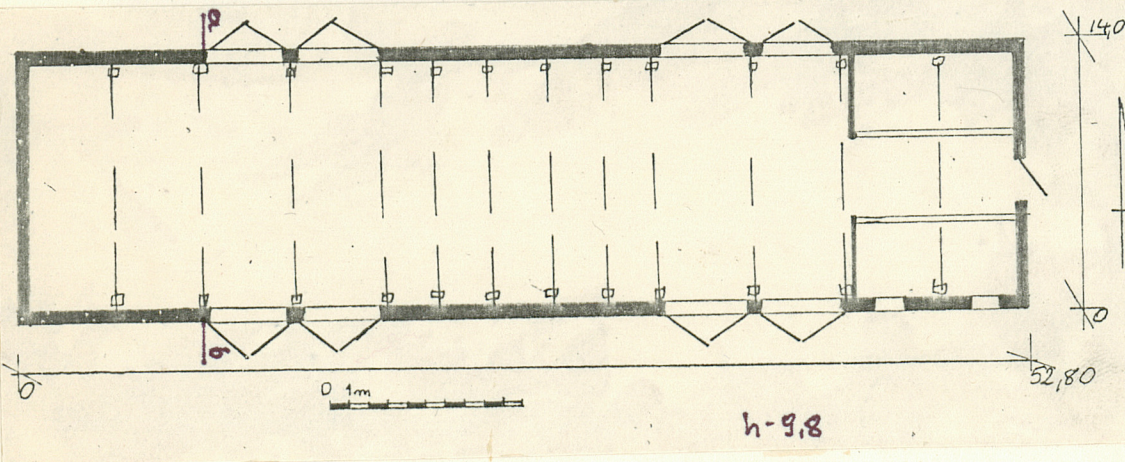
9. Użytkownik i jego adres

Gorzelnia Smogorzewo,
Smogorzewo

10. Rejestr zabytków

Nr

data



12. Autorzy, historia obiektu, określenie stylu.

Budynek wzniesiony ok. 1889 r. /data w szczycie/. W 1945 r. przejęty wraz z pozostałymi zabudowaniami przez państwo.

13. Opis (sytuacja, materiał i konstrukcja, rzut, bryła, elewacje, wnętrze, wyposażenie, instalacje).

Usytuowany w północnej części zespołu, wraz z chlewnią stanowi jego północną ścianę. Przy północnej ścianie stodoły biegnie bita droga polna. Szczyt zachodni skierowany w stronę asfaltowej drogi prowadzącej z Drzęczewa do Mszczyczyna i oddalony od niej o ok. 60 m. Ściana wschodnia styka się z budynkiem chlewni.

Materiał: podmurówka z kamieni polnych łamanych, połączonych na zaprawę wapienno-cementową. Nad podmurówką krótkie odcinki cegły wypalanej, ułożonej rębem.

Ściany - mur mieszany, kamienie polne i cegła, łączone na zaprawę wapienno-cementową. Nad fragmentami z kamienia warstwa cegieł w układzie rębowym, nad nią cegły w układzie główkowym. Ponad łękami widoczny wątek krzyżykowy. Ściany od wewnątrz pokryte tynkiem.

Wieżba dachowa: wykonana w konstrukcji sochowej. Sochy wsparte na podkładkach dębowych i osadzone w nich na czop i gniazdo. Konstrukcja wzmocniona dodatkowymi jętkami.

Pokrycie: pojedyncze, dachówką zakładkową.

Po-sadzki: w części użytkowanej jako chlew - polepa cementowa, poza nią klepisko.

Otwory: zamurowane otwory okienne i drzwiowe zakończone łękami odcinkowymi, podobnie jak otwory drzwiowe funkcjonujące obecnie. Wrota dwuskrzydłowe z desek, przybitych do poprzeczek i zastrzału, zawieszone na zawiasach pasowych. W skrzydle każdej pary wrót mniejsze drzwi o tej samej co wrota konstrukcji, używane przez pracowników. Okna części inwentarskiej /chlewni/ ramowe, dziewięciopolowe, przechylne - środkowa część otwierana w osi poziomej.

Rzut: prostokątny, wscho-

dnia część budynku użytkowana jako chlewnia. Kojce rozdzielone korytarzem paszo-wo-gnojowym, biegnącym prostopadle do ściany frontowej. Budynek jednotraktowy, szerokofrontowy, symetryczny.

Bryła: budynek jednokondygnacyjny, bez podpiwnicze-nia. Dach dwuspadowy.

Elewacja południowa: dwie pary wrót rozmieszczonych symetrycznie względem środka elewacji. W ścianie widoczne zamurowane otwory drzwiowe i okienne przykryte łękami odcinkowymi. Po prawej stronie budynku dwa okna czę-ści inwentarskiej.

cd. na wkładce

14. Kubatura

Stodoła /całość/ - 4081 m³Chlewnia - 400 m³

15. Powierzchnia użytkowa

Stodoła /całość/ - 742 m²Chlewnia - 133 m²

16. Przeznaczenie pierwotne

Stodoła

17. Urzycowanie obecne

Stodoła z wydzieloną
chlewnią

18. Prace budowlane i konserwatorskie, ich przebieg i dokumentacja

Nie uzyskano dokładnych dat remontów i zmian. Wiadomo jednak, że pokrycie dachu było zmieniane w tym samym czasie kiedy wewnątrz stodoły budowano chlewnię - lata 1960 - 1970.

19. stan zachowania (fundamenty, ściany zewnętrzne, ściany wewnętrzne, sklepienia, stropy konstrukcje dachowe, pokrycie dachu, wyposażenie i instalacje)

Stan techniczny budynku niezadowalający. Mury w dobrym stanie technicznym. Ściany od wewnątrz pokryte resztkami tynku. Więźba dachowa mocno zniszczona przez mikroorganizmy, głównie kołatka i grzyby. W zachodniej części dachu mocno zniszczone pokrycie.

20. Natpilniejsze postulaty konserwatorskie

21. Akta archiwalne (rodzaj akt, numer i miejsce przechowania)

22. Bibliografia

23. Źródła ikonograficzne i fotografia (rodzaj, miejsca przechowania, signatury)

24. Uwagi różne

25. Opracował

tekst Krzysztof Kasprowicz 1987.07.01

imię, nazwisko, data, podpis

plany, rysunki Jarosław Ratajczyk 1987.07.01

imię, nazwisko, data, podpis

zdjęcia fotogr. Jarosław Ratajczyk 1987.07.01

imię, nazwisko, data, podpis

miejsce przechowania negatywów

Karta po wypełnieniu podlega ochronie na podstawie przepisów prawa autorskiego

26. Adnotacje o inspekcjach, informacje o zmianach (daty, imiona i nazwiska wypełniających)

27. Załączniki 1 wkt.

1. Miejscowość

S M O G O R Z E W O

2. Obiekt (nazwa jak w karcie)

S T O D O Ł A

w zespole folwarcznym

3. Zawartość wkładki (nazwa obiektu lub materiału uzupełniającego)

zdjęcia i plany, c.d. pkt. 13

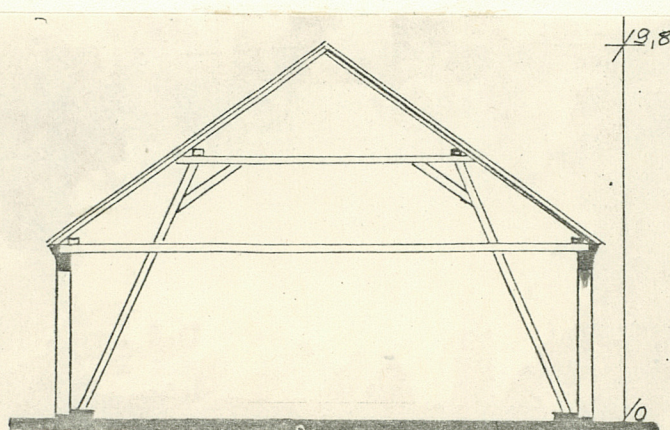
cd. pkt. 13

Widoczne odkształcenia mechaniczne więźby dachowej. Elewacja zachodnia: w dolnej części - ściana zbudowana z kamienia polnego, wyżej - z cegły wypalanej. W szczycie umieszczono rok budowy stodoły. Elewacja północna: dwie pary wrót, podobnie jak w elewacji południowej. Między wrotami w środkowej części ściany cztery zamurowane otwory okienne. Między wrotami a narożami budynku po jednym zamurowanym oknie. Elewacja wschodnia: styka się z chlewem. Instalacje: elektryczna, odgromowa.



zdj. 3

zdj. 4



przekrój a-b



zdj. 5



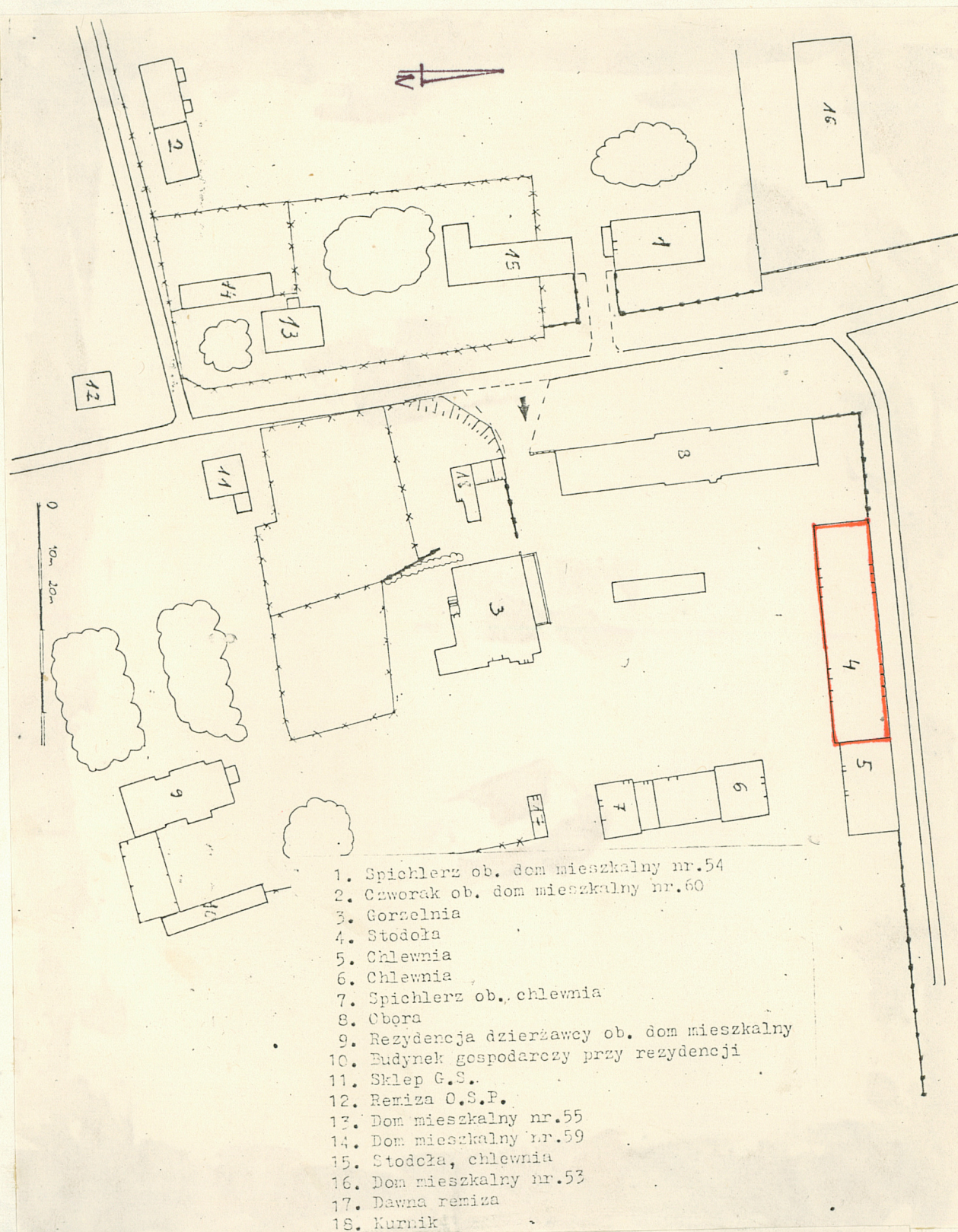
Wzór ODZ 1978 r.

Wkładkę założył: Krzysztof Kasprowiez 1.07.1

(imię, nazwisko, data)

Miejsce przechowywania negatywów:

OZGraf. Z.P. Ostróda zam. 699 nakł. 23,600



1. Elewacja południowa
2. Szczyt zachodni
3. Fragment elewacji frontowej
4. Narożnik południowo-zachodni z fragmentem muru mieszanego
5. Fragment ramownicy ciesielskiej
6. Fragment ramownicy ciesielskiej