

KARTA EWIDENCYJNA ZABYTKU NIERUCHOMEGO WPISANEGO DO REJESTRU ZABYTKÓW

3. Miejscowość

10344
NOWE SKALMIERZYCE

1. Nazwa

1251/4
BUDYNEK WARSZTATOWY (7)
w zespole stacji granicznej Skalmierzyce,
ob. Nowe Skalmierzyce

2. Czas powstania

ok. 1923/50. XX w.

4. Adres

Ul. Kolejowa 19
63-460 Nowe Skalmierzyce

nr ewidencyjny działki

nr księgi wieczystej

5. Przynależność administracyjna

województwo wielkopolskie

powiat ostrowski

gmina Nowe Skalmierzyce

6. Współrzędne geograficzne

N 51° 42' E 17° 59'

7. Poprzednie nazwy miejscowości

Skalmierzyce (do 1908 r.), Neu Skalmierschütz
(do 1920 r.), Neu Skalden (1940-1943),
Kalmen (1943-1945)

8. Właściciel i jego adres

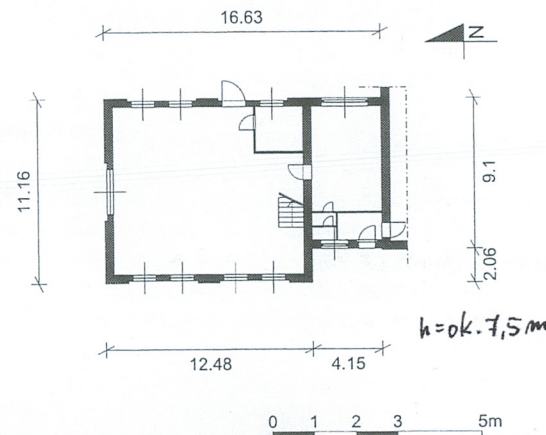
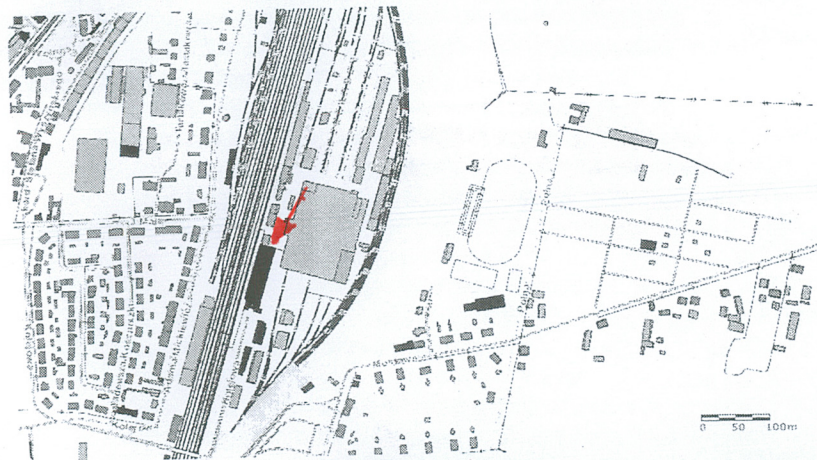
PKP S.A.
Oddział Gospodarowania
Nieruchomościami w Poznaniu
Al. Niepodległości 8
61-875 Poznań

9. Użytkownik i jego adres

Vossloh Skamo Sp. z o.o.
Ul. Kolejowa 18A
63-460 Nowe Skalmierzyce

10. Formy ochrony

11. Orientacja, rzut przyziemia, widok budynku warsztatowego od pd. zach.



Budynek warsztatowy powstał na początku lat 20. XX w., a jego realizacja wynikała z organizacji na dawnej stacji granicznej Skalmierzyce warsztatów wagonowych [patrz karta: **Warsztaty wagonowe (KZN)**]. Główna hala warsztatowa powstała w latach 1923–1926 po wschodniej stronie dworca, ale sam budynek dworcowy został w kondygnacji parteru również przebudowany i adaptowany na warsztaty mechaniczne, kuźnie, magazyny itp. [patrz karta: **Budynek dworca granicznego**]. Przy okazji tych prac, po północnej stronie krótszej elewacji dworca dobudowano wąski łącznik i parterowy wówczas jeszcze obiekt, pełniący prawdopodobnie funkcję kuźni bądź ślusarni.

Obiekt funkcje warsztatowe pełnił w międzywojniu, w czasie II wojny światowej i jeszcze krótko po 1945 r.

Prawdopodobnie w latach 50. XX w., w związku z utworzeniem w 1950 r. przyzakładowej szkoły zawodowej, mającej kształcić wykwalifikowaną kadrę rzemieślniczą dla Kolejowych Zakładów Nawierzchniowych (KZN) w Nowych Skalmierzycach, obiekt adaptowano na warsztaty szkolne. W wyniku tej adaptacji, bądź później, został przestropowany, w sferze poddasza dłuższych elewacji wsch. i zach. wprowadzono wtórnie prostokątne otwory okienne, a segmentowe nadproża okien i drzwi na parterze zastąpiono płaskimi, montując żelbetowe i stalowe dźwigary w tych elewacjach.

Warsztaty szkolne były integralnie związane ze szkołą, gdyż uczniowie pobierali w nich praktyczną naukę zawodu w zakresie: tokarz, elektryk, ślusarz. Funkcję warsztatów szkolnych budynek pełnił do momentu przemian ustrojowych. Obecnie wykorzystywany jest jako magazyn. Użytkuje go sukcesor KZN – firma Vossloh Skamo Sp. z o.o., która posiada dojście do magazynu przez swoje podwórze – od wschodu. W sferze własnościowej budynek pozostaje w dalszym ciągu w gestii PKP S.A. OGN w Poznaniu.

Stylistycznie budowla pierwotnie utrzymana była w konwencji uproszczonej architektury przemysłowej, ze skromnymi odwołaniami do historyzmu (segmentowe sklepienia otworów, attyki schodkowe szczytów elewacji pn. i pd., blenda w formie okulusa itp.). W wyniku powojennej przebudowy zyskała formę zbliżoną do modernizmu, widoczną we wtórnej geometryzacji ścian. Korespondencja ze starszym budynkiem dworcowym pozostała jedynie w sferze materiałowej (ceglane lico elewacji).

Sytuacja: Budynek warsztatowy (warsztatów szkolnych) wchodzi w skład szerszego założenia przestrzenno-technicznego stacji granicznej Skalmierzyce, współtworząc subzespół budowli o funkcjach administracyjno-recepcyjnych (pocztą i telegraf, dworzec kolejowy, budynek zawiadowcy). Obiekty te skoncentrowano na dawnym peronie wyspowym (dworcowym) w układzie osiowym – południkowym. W przeciwieństwie do pozostałych, budynek warsztatów kuźni/ślusarni (?) nie jest obiektem wolno stojącym, ale został zwarty od południa, przez niewielki aneks, z gmachem dworca. Od południa łączy się zatem ze starszym gmachem dworcowym, od północy koresponduje przestrzennie z budynkiem zawiadowcy, odseparowanym jedynie niewielkim podwórzem wzgl. skwerem. Od zachodu budowlę poprzedza nawierzchnia peronu dworcowego, zaś po stronie wschodniej funkcjonuje podwórze i monumentalna hala dawnych warsztatów wagonowych. Sam inwentaryzowany obiekt położony jest dłuższą osią w linii północ – południe, prowadząc do dalszego wydłużenia elewacji zachodniej gmachu dworca i podkreślając liniowy układ kompozycyjny subzespołu administracyjno-recepcyjnego.

Materiał, konstrukcja, technika: Obiekt wzniesiony przy użyciu konwencjonalnych dla okresu międzywojennego metod budowlanych; podczas modernizacji w latach 50./60. XX w. stosowano już techniki i materiały standardowe dla okresu powojennego. Podstawowy budulec to: cegła, stal, drewno, papa bitumiczna. Ściany z cegły ceramicznej, wyniesione na fundamentach żelbetowych; strop międzykondygnacyjny ceramiczno-żelbetowy; więźba drewniana; dach kryty papą termozgrzewalną; posadzki betonowe i drewniane; ślusarka okienna stalowa, drzwiowa drewniana i stalowa.

Ściany: Obwodowe oparte na żelbetowych ławach fundamentowych, powyżej wyniesione z cegły ceramicznej pełnej na zaprawie cementowo-wapiennej, od zewnątrz odcięte delikatnie wysuniętym, niskim pasem cokołowym, a powyżej licówka spoinowana w wątku krzyżowym; od wewnątrz tynkowane i kryte farbą emulsyjną oraz olejną w partiach lamperii; na parterze wtórnie wydzielone drewnianym przepierzeniem niewielkie pomieszczenie o przeszklonych w sporej mierze ścianach.

Sklepienia i stropy: Masywny ceramiczny systemu Kleina na żelbetowych dźwigarach, z bielonym podniebieniem; nad poddaszem sufit z płyt regipsowych, tynkowany i bielony.

Więźba dachowa: Drewniana w konstrukcji jętkowej; całość odeskowana i kryta papą termozgrzewalną; kalenica w układzie południkowym, dach o formie dwuspadowej o sporym kącie nachylenia połaci.

Pokrycie dachu: Papa termozgrzewalna na odeskowaniu; wokół okapów rynny dachowe wraz z rurami spustowymi z PCV.

Posadzki, podłogi: Na parterze wylewka betonowa, ale widoczne fragmenty pierwotnej posadzki drewnianej z kostki dębowej; na poddaszu wylewka betonowa.

Schody: Wewnątrz stalowe spawane, jednobiegowe proste z balustradą ze stalowej rurki.

Otwory: Drzwiowe: w elewacji wsch. wykrój drzwiowy prostokątny, zamknięty dwuskrzydłową stalową bramą z blachy falistej w stalowych ościeżnicach, a powyżej nadświetle; pierwotnie drzwi wejściowe także w elewacji zach., wtórnie przemurowane w okna; wewnątrz drzwi drewniane prostokątne jednoskrzydłowe: płycinowe i częściowo przeszklone do wydzielonego drewnianym przepierzeniem pomieszczenia na parterze, drewniane płytowe, okute stalową blachą do umywalni z szatnią w aneksie łączącym dworzec z budynkiem warsztatowym i drewniane płycinowe do ustępu w aneksie.

Okienne: pierwotnie wszystkie o segmentowych łękach, ob., tylko jeden – w elewacji pn., pozostałe – w elewacji wsch. i zach. przekute do wykrojów prostokątnych, na parterze w układzie pionowych prostokątów, na poddaszu w układzie kwadratów w osiach okien parteru; wszystkie zamknięte ślusarką stalową wielokwaterową typu przemysłowego, nieoryginalną.

<p>14. Kubatura</p> <p>ok. 1000 m³</p>	<p>15. Powierzchnia użytkowa</p> <p>Powierzchnia zabudowy: 140 m² Powierzchnia użytkowa: ok. 230 m²</p>	<p>16. Przeznaczenie pierwotne</p> <p>Budynek warsztatowy – kuźnia/ślusarnia (?) adaptowany w latach 50./60. XX w. na warsztaty szkolne</p>	<p>17. Użytkowanie obecne</p> <p>Obiekt użytkowany jako magazyn</p>
<p>18. Stan zachowania</p> <p>Budynek zachował w dużej mierze pierwotny materiał budowlany, ale w wyniku wtórnej przebudowy na dwukondygnacyjny w latach 50./60. XX w., utracił historyczną aranżację elewacji. Utrzymał natomiast historyczną bryłę.</p> <p>Stan techniczny budowli jest bardzo dobry. Na zewnątrz nie zaobserwowano żadnych uszkodzeń względnie ubytków w materiale budowlanym.</p> <p>W sferze poszczególnych elementów konstrukcyjnych budowli stan zachowania przedstawia się następująco:</p> <ul style="list-style-type: none"> a) Fundamenty – w stanie bardzo dobrym, b) Ściany – bez zarzutów, w stanie bardzo dobrym, c) Sklepienia i stropy – bez zarzutów, w stanie bardzo dobrym, d) Wieżba dachowa – bez poważniejszych zarzutów, e) Pokrycie dachu – szczelne, f) Posadzki i podłogi – bez zarzutów, g) Schody – w stanie bardzo dobrym, h) Stołarka drzwiowa – w stanie dobrym i bardzo dobrym, stolarka okienne w stanie dobrym i bardzo dobrym. 		<p>19. Istniejące zagrożenia, najpilniejsze postulaty konserwatorskie</p> <p>Budynek warsztatowy przy dworcu na stacji Nowe Skalmierzyce stanowi element wtórny w historycznym założeniu zespołu stacyjnego, choć jest powiązany integralnie, poprzez aneks, z gmachem dworcowym.</p> <p>W toku powojennej przebudowy i adaptacji do nowych funkcji utracił oryginalną aranżację elewacji, tym samym wartością artystyczną odbiega poważnie od całości założenia, choć nie jest to oczywiście wyznacznik jego walorów zabytkowych. Niemniej jednak przesłania pn. fasadę gmachu dworcowego, stając w kolizji z właściwą ekspozycją bogatej architektonicznie kubatury dworca.</p> <p>Zaleca się odstąpienie od wpisu do rejestru zabytków, gdyż – jak uczy doświadczenie – przy potencjalnych planach rewitalizacji gmachu dworca, usunięcie wszelkich nawarstwień budowlanych wpisanych do rejestru zabytków może być niezwykle trudne/niemożliwe.</p> <p>Niniejsza karta stanowi wystarczającą formę dokumentacji i ochrony budynku.</p>	

20. Akta archiwalne (rodzaj akt, numer i miejsce przechowywania)

- Archiwum WUOZ w Poznaniu, Delegatura w Kaliszu, M. Pawlaczyk, M. Pawlaczykova, A. Konieczna, K. Gulczyńska-Gburek, Studium historyczno-architektoniczne: Zespół kolejowo-dworcowy w Nowych Skalmierzycach, Poznań 1986.

23. Bibliografia

- Delinger D., *Monografia PKP KZN „Skalmierzyce” w Nowych Skalmierzycach*, Kalisz 1986,
- Jerczyński M., *Nowe Skalmierzyce*, „Świat Kolei”, nr 6, 1998,
- Zięba H., *Monografia Dyrekcji Okręgowej Kolei Państwowych w Poznaniu. Okres 1945–1992*, Poznań 1993,
- Żyrkowska K., *Budowa i architektura zespołu dworcowego w Nowych Skalmierzycach*, „Rocznik Kaliski”, t. XXXIX, 2013.

25. Źródła ikonograficzne (rodzaj, miejsce przechowywania)

21. Uwagi

Patrz też karty: Zespół stacji granicznej Skalmierzyce, ob. Nowe Skalmierzyce; ponadto karty indywidualne dla innych obiektów, m.in.: Budynek dworca granicznego, Warsztaty wagonowe (KZN)

22. Adnotacje o inspekcjach, informacje o zmianach (daty, imiona i nazwiska wypełniających)

24. Opracowanie karty ewidencyjnej (autor, data i podpis)

tekst dr hab. Miron Urbaniak, lipiec 2014 r.

plany, rysunki dr hab. Miron Urbaniak, lipiec 2014 r.

fotografie dr hab. Miron Urbaniak, lipiec 2014 r.

dr hab. MIRON URBANIAK
historyk przemysłu i techniki

26. Załączniki

Nr 1 – dokończenie tekstu rubryk nr 13,
Nr 2 – dokumentacja kartograficzna,
Nr 3 – dokumentacja budowlana – współczesna,
Nr 4–7 – dokumentacja fotograficzna.

1. Miejscowość	NOWE SKALMIERZYCE	5. Nazwa zabytku (jak w karcie), adres	6. Zawartość załącznika
2. Gmina	Nowe Skalmierzyce	BUDYNEK WARSZTATOWY (7) w zespole stacji granicznej Skalmierzyce, ob. Nowe Skalmierzyce Ul. Kolejowa 19, 63–460 Nowe Skalmierzyce	Dokończenie tekstu rubryki nr 13
3. Powiat	ostrowski		
4. Województwo	wielkopolskie		

Dokończenie tekstu rubryki nr 13

Rzut: Budynek na planie prostokąta o wymiarach zewnętrznych 11,16 x 12,48, zwarty przez wąski aneks o wymiarach zewnętrznych 4,15 x 9,1 m z pn. ścianą szczytową dworca; układ wnętrza na parterze i poddaszu halowy; na parterze w pd.-wsch. narożu wtórnie wydzielone niewielkie pomieszczenie majstra warsztatów, przy pd. ścianie hali schody jednobiegowe na poddasze, a wejście do budynku w elewacji wsch.; aneks łączący dworzec z halą warsztatową na planie prostokąta w układzie 1,5-traktowym, w którym trakt wsch. zajmuje umywalnia z szatnią, zaś w półtrakcie zach. ustępy oraz niewielki przedsionek komunikujący przestrzeń peronową z parterem budynku dworcowego.

Bryła: Kubiczna, prostopadłościenna, przekryta dachem dwuspadowym o sporym nachyleniu połaci, ujętym od pn. i pd. schodkowymi attykami; budynek w strefie nadziemnej dwukondygnacyjny, niepodpiwniczony, wysokość kondygnacji parteru ok. 3,0 m, wysokość poddasza ok. 3,0 m, a całkowita wysokość budynku ok. 7,5 m.

Elewacje: W konwencji *rohbau*, pierwotnie ukształtowane w duchu stylistyki przemysłowej z symbolicznymi odwołaniami do historyzmu, ob. silnie przekształcone w wyniku powojennej modernizacji, która nadała im bardziej modernistyczny wyraz; w stanie oryginalnym zachowana jedynie ściana pn.

Elewacja pn. – jednoosiowa, w centrum otrzymała dużą odcinkowo sklepioną wnękę okienną, częściowo przemurowaną u góry, a w szczycie ukoronowano ją schodkową attyką.

Elewacja pd. – praktycznie nie istnieje, gdyż przylega do aneksu łączącego dworzec ze ścianą pd. budynku warsztatowego; w szczycie blenda w formie okulusu, a całość zwieńczona również schodkową attyką.

Elewacja zach. – czteroosiowa, artykulację pionową stanowią prostokątne otwory okienne w dwóch kondygnacjach, artykulację poziomą podwójny pas ceglanego gzymsu kordonowego (górny przerwany wykutymi wtórnie oknami poddasza) oraz kostkowy gzyms koronujący w strefie poddasza.

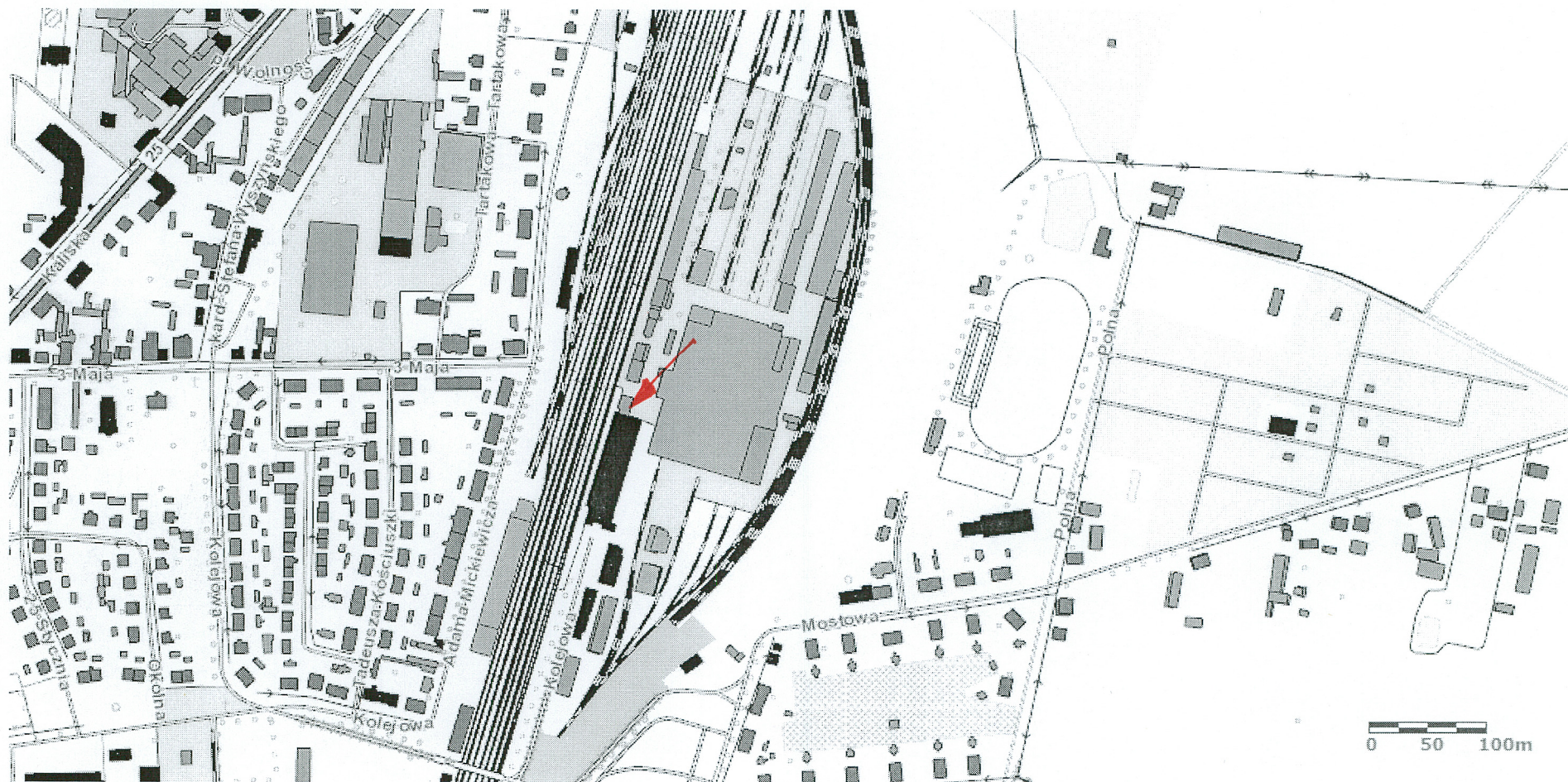
Elewacja wsch. – czteroosiowa, rozwiązana identycznie jak zach., ale na parterze, w drugiej osi od pd., wysoki otwór drzwiowy.

Wnętrze: Pozbawione ciekawszych akcentów dekoracyjnych.

Wypośażenie: Brak elementów o charakterze zabytkowym.

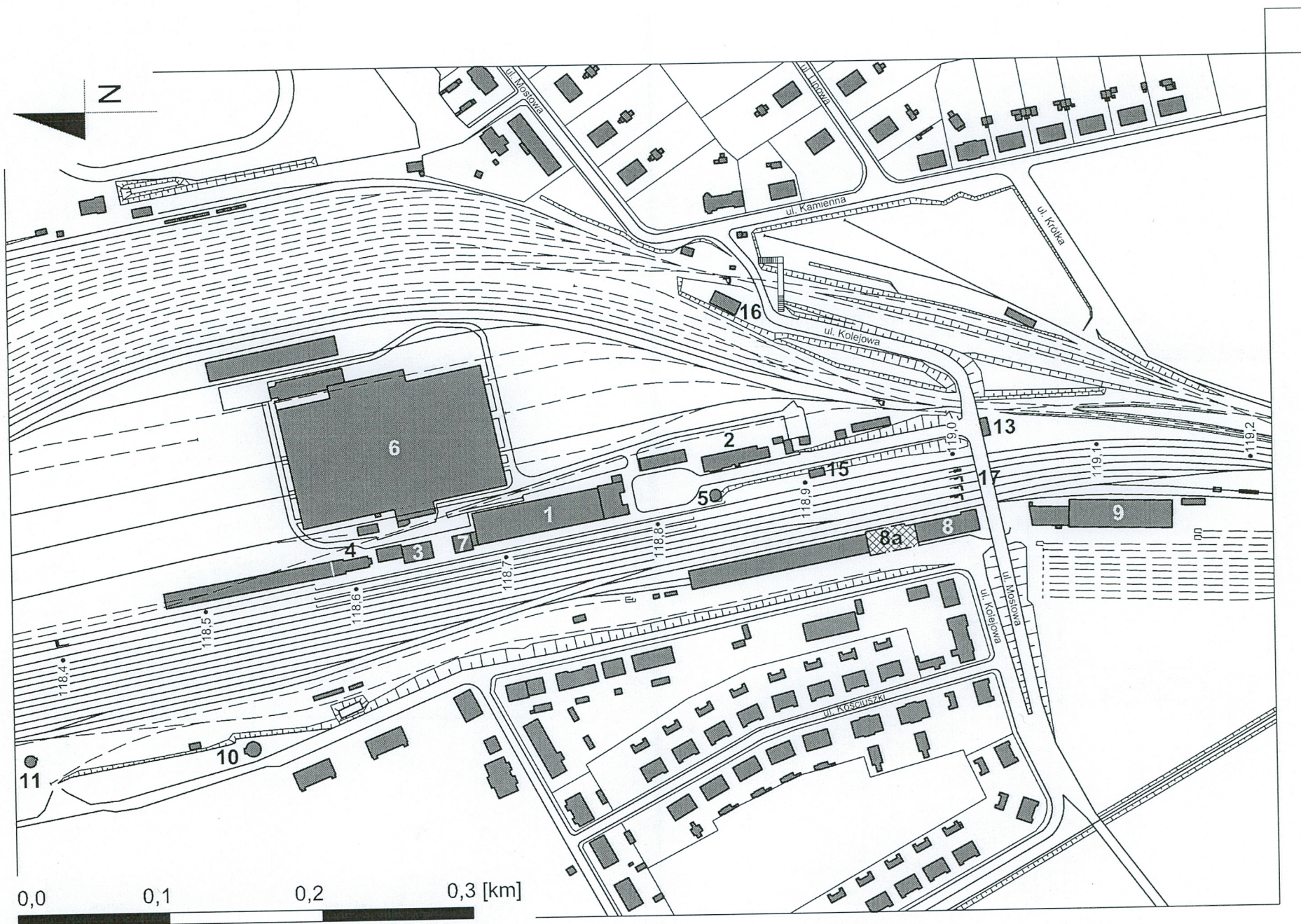
Instalacje: Rynny dachowe i rury spustowe, elektryczna, wodociągowa i kanalizacyjna.

1. Miejscowość	NOWE SKALMIERZYCE	5. Nazwa zabytku (jak w karcie), adres BUDYNEK WARSZTATOWY (7) w zespole stacji granicznej Skalmierzyce, ob. Nowe Skalmierzyce Ul. Kolejowa 19, 63-460 Nowe Skalmierzyce	6. Zawartość załącznika
2. Gmina	Nowe Skalmierzyce		Dokumentacja kartograficzna – plan orientacyjny i sytuacyjny
3. Powiat	ostrowski		
4. Województwo	wielkopolskie		



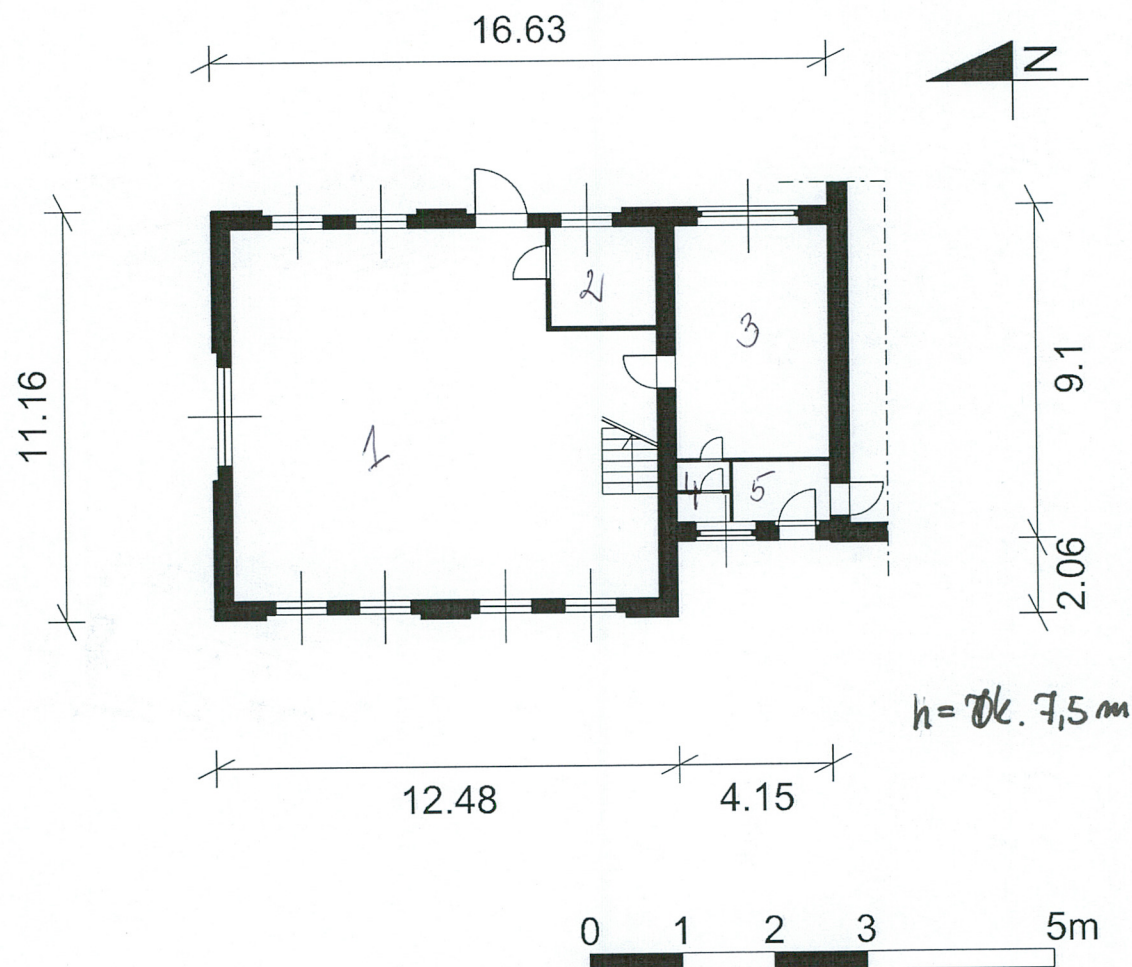
Opracowanie załącznika:
(data i podpis)

lipiec 2014, dr hab. Miron Urbaniak



7 – budynek warsztatowy (warsztaty szkolne)

1. Miejscowość	NOWE SKALMIERZYCE	5. Nazwa zabytku (jak w karcie), adres	6. Zawartość załącznika
2. Gmina	Nowe Skalmierzyce	BUDYNEK WARSZTATOWY (7) w zespole stacji granicznej Skalmierzyce, ob. Nowe Skalmierzyce Ul. Kolejowa 19, 63-460 Nowe Skalmierzyce	Dokumentacja budowlana – współczesna
3. Powiat	ostrowski		
4. Województwo	wielkopolskie		

**Wykaz pomieszczeń**

1 – hala warsztatowa (magazynowa), 2 – pomieszczenie majstra, 3 – umywalnia, 4 – ustęp, 5 – przedsionek z wejściem do dworca

Opracowanie załącznika:
(data i podpis)

lipiec 2014, dr hab. Miron Urbaniak

1. Miejscowość	NOWE SKALMIERZYCE	5. Nazwa zabytku (jak w karcie), adres	6. Zawartość załącznika
2. Gmina	Nowe Skalmierzyce	BUDYNEK WARSZTATOWY (7) w zespole stacji granicznej Skalmierzyce, ob. Nowe Skalmierzyce Ul. Kolejowa 19, 63-460 Nowe Skalmierzyce	Dokumentacja fotograficzna
3. Powiat	ostrowski		
4. Województwo	wielkopolskie		



1. Widok budynku warsztatowego od zach., z prawej aneks łączący warsztat z dworcem
2. Budynek warsztatowy od pn. zach.
3. Elewacja wsch. budynku warsztatowego wraz z aneksem
4. Budynek warsztatowy od pn. wsch.
5. Budynek warsztatowy od pn. wsch., z lewej pn. fasada dworca
6. Elewacja pn. warsztatu
7. Fragment elewacji wsch. z wejściem do warsztatu, ob. magazynu

Opracowanie załącznika:
(data i podpis)

lipiec 2014, dr hab. Miron Urbaniak

4.



5.



6.



7.

1. Miejscowość	NOWE SKALMIERZYCE	5. Nazwa zabytku (jak w karcie), adres	6. Zawartość załącznika
2. Gmina	Nowe Skalmierzyce	BUDYNEK WARSZTATOWY (7) w zespole stacji granicznej Skalmierzyce, ob. Nowe Skalmierzyce Ul. Kolejowa 19, 63-460 Nowe Skalmierzyce	Dokumentacja fotograficzna
3. Powiat	ostrowski		
4. Województwo	wielkopolskie		



1. Wtórnie wykuty otwór okienny na poddaszu w elewacji wsch.
2. Widok elewacji pn. w skrócie perspektywicznym
3. Wtórnie przekute na prostokątne okna parteru w elewacji wsch.
4. Otwory okienne i ślepe drzwi w elewacji wsch. aneksu
5. Naroże wsch. elewacji pn. warsztatu

Opracowanie załącznika:
(data i podpis)

lipiec 2014, dr hab. Miron Urbaniak

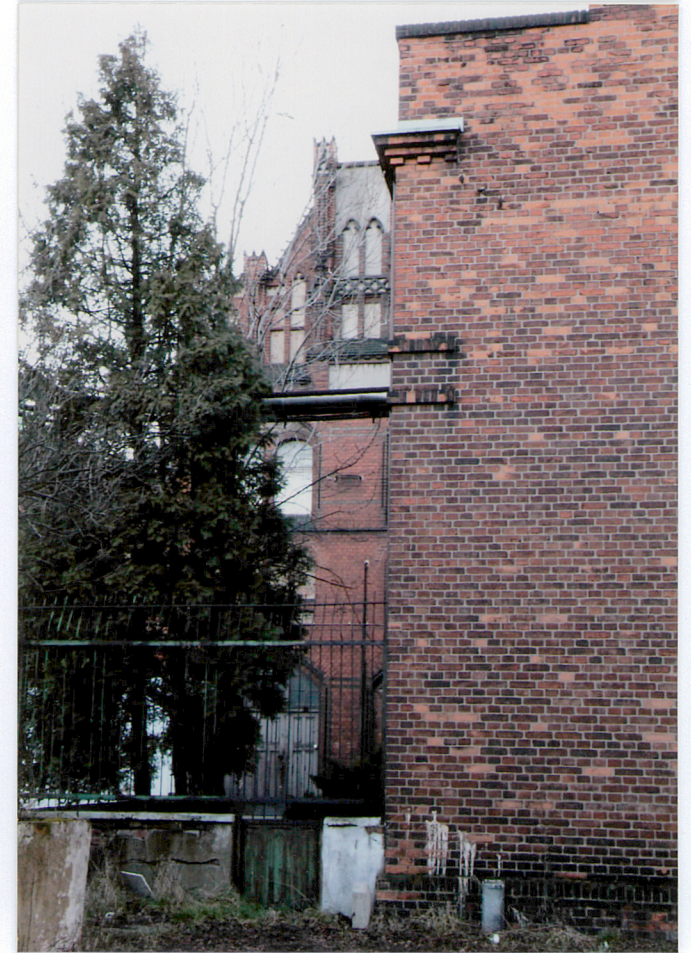
3.



4.



5.



1. Miejscowość	NOWE SKALMIERZYCE	5. Nazwa zabytku (jak w karcie), adres	6. Zawartość załącznika
2. Gmina	Nowe Skalmierzyce	BUDYNEK WARSZTATOWY (7) w zespole stacji granicznej Skalmierzyce, ob. Nowe Skalmierzyce Ul. Kolejowa 19, 63-460 Nowe Skalmierzyce	Dokumentacja fotograficzna
3. Powiat	ostrowski		
4. Województwo	wielkopolskie		



1. Wnętrze parteru z wydzielonym pomieszczeniem majstra
2. Relikty dębowej kostki w posadzce parteru
3. Stalowe schody jednobiegowe proste na poddasze
4. Fragment wykonanego wtórnie stropu nad parterem
5. Fragment hali na poddaszu

Opracowanie załącznika:
(data i podpis)

lipiec 2014, dr hab. Miron Urbaniak

3.



4.



5.



1. Miejscowość	NOWE SKALMIERZYCE	5. Nazwa zabytku (jak w karcie), adres BUDYNEK WARSZTATOWY (7) w zespole stacji granicznej Skalmierzyce, ob. Nowe Skalmierzyce Ul. Kolejowa 19, 63-460 Nowe Skalmierzyce	6. Zawartość załącznika Dokumentacja fotograficzna
2. Gmina	Nowe Skalmierzyce		
3. Powiat	ostrowski		
4. Województwo	wielkopolskie		



1. Widok przemurowanej wnęki drzwiowej w pn. elewacji dworca (wnętrze aneksu)
2. Dawna umywalnia w aneksie pomiędzy dworcem i warsztatem
3. Dawna umywalnia w aneksie pomiędzy dworcem i warsztatem
4. Ustęp w aneksie pomiędzy dworcem i warsztatem

3.



4.

