

# KARTA EWIDENCYJNA ZABYTKU NIERUCHOMEGO WPISANEGO DO REJESTRU ZABYTKÓW

1. Nazwa

**LODOWNIA KOLEJOWA [5]****w zespole stacji granicznej Skalmierzyce,  
ob. Nowe Skalmierzyce**

1251/5

2. Czas powstania

**ok. 1910**

3. Miejscowość

**NOWE SKALMIERZYCE**

4. Adres

**Ul. Kolejowa 19  
63-460 Nowe Skalmierzyce**

nr ewidencyjny działki

nr księgi wieczystej

5. Przynależność administracyjna

województwo wielkopolskie

powiat ostrowski

gmina Nowe Skalmierzyce

6. Współrzędne geograficzne

**N 51° 42' E 17° 59'**

7. Poprzednie nazwy miejscowości

**Skalmierzyce (do 1908 r.), Neu Skalmierschütz  
(do 1920 r.), Neu Skalden (1940-1943),  
Kalmen (1943-1945)**

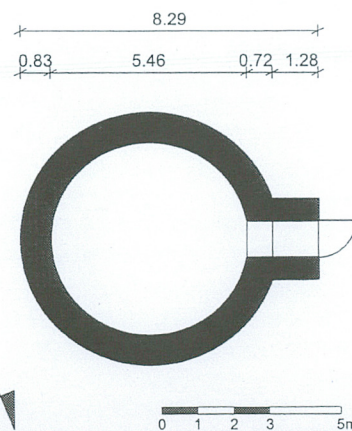
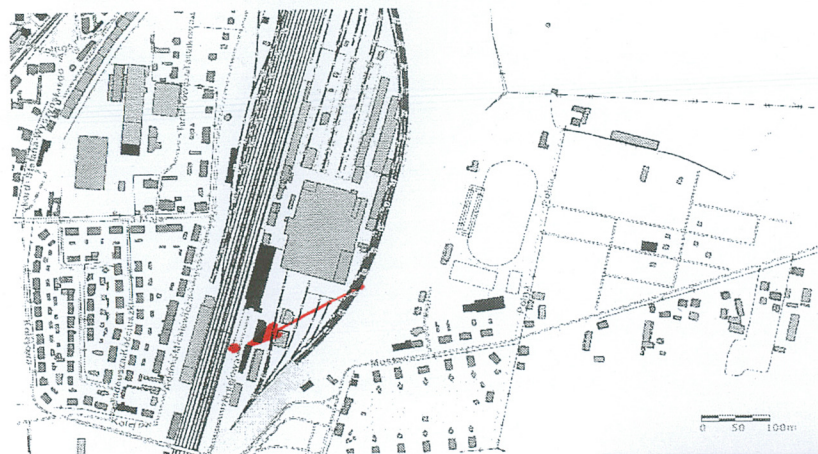
8. Właściciel i jego adres

**PKP S.A.  
Oddział Gospodarowania  
Nieruchomościami w Poznaniu  
Al. Niepodległości 8  
61-875 Poznań**

9. Użytkownik i jego adres

**PKP S.A.  
Oddział Gospodarowania  
Nieruchomościami w Poznaniu  
Al. Niepodległości 8  
61-875 Poznań**

10. Formy ochrony





Oryginalny w swej konstrukcji i sylwetce architektonicznej budynek piwnicy lodowej wzgl. lodowni powstał na stacji granicznej Skalmierzyce najpewniej ok. 1910 r., a niewątpliwie jeszcze przed wybuchem I wojny światowej.

Jego budowa wynikała zapewne z rosnącego ruchu pasażerskiego na stacji, a co się z tym wiąże narastającymi potrzebami aprowizacyjnymi dworcowej restauracji, serwującej – jak można przypuszczać – nie tylko standardowe, ale i wykwinne potrawy. Konieczność przechowywania łatwo psujących się produktów spożywczych była najpewniej głównym powodem budowy piwnicy lodowej, w której można było przechowywać np. mięso, szczególnie w letniej porze. Na przełomie XIX i XX w. piwnice lodowe wzgl. lodownie budowano przy wielu dworcach, ale najczęściej były to uformowane w kształcie półwalca budowle, przekryte grubą warstwą ziemi. Natomiast w Skalmierzycach zaprojektowano indywidualnie bogato zdobioną rotundę, która pełniła funkcje nie tylko użytkowe, ale i artystyczne.

Budynek jako lodownia kolejowa był wykorzystywany najprawdopodobniej do końca zaborów. Już w okresie międzywojennym, kiedy ranga skalmierzyckiej stacji gwałtownie spadła, stał się zapewne magazynem smarów i nafty, używanych do smarowania rozjazdów tudzież do lamp kolejowych służących do sygnalizacji na terenie stacji. Taką funkcję obiekt pełnił też po II wojnie światowej, do lat 80.–90. XX w. Obecnie lodownia jest nieużytkowana.

**Zmiany własnościowe zob. karta: Zespół stacji granicznej Skalmierzyce, ob. Nowe Skalmierzyce.**

Architektonicznie budowla utrzymana jest w konwencji królującego na stacji neogotyku marchijskiego i pomimo że budynek pełnił prozaiczną funkcję, otrzymał jednak niezwykle bogatą oprawę, szczególnie w obrębie portalu, ale też murów obwodowych, które przeplata ciemnozielona glazurowana cegła, a całość wieńczy ślepy pseudokrenelaż.

**Sytuacja:** Budynek lodowni kolejowej wchodzi w skład szerszego założenia przestrzenno-technicznego stacji granicznej Skalmierzyce, współtworząc subzespół budowli o dominujących funkcjach administracyjno-recepcyjnych (pocztą i telegraf, dworzec kolejowy, budynek zawiadowcy, elektrownia z rozdzielnią). Obiekty te skoncentrowano na dawnym peronie wyspowym (dworcowym) w układzie osiowym – południkowym. Budynek lodowni kolejowej jest usytuowany w pd. części tego założenia, w bezpośrednim sąsiedztwie reprezentacyjnego budynku poczty i telegrafu, a w pobliżu wznosi się również oryginalny budynek nastawni z połowy pierwszej dekady XX w. Budynek lodowni stoi bezpośrednio przy ul. Kolejowej, która separuje go od budynku poczty i telegrafu, położonego po wsch. stronie traktu. Po zach. stronie rozciąga się równia stacyjna z torowiskiem. Natomiast od pn. otacza go nawierzchnia peronowa, zaś w kierunku pn.-wsch. rozpościera się plac dworcowy, poprzedzający gmach dworca. Od pd. otoczenie stanowi skarpa ul. Kolejowej, a kilkadziesiąt metrów dalej wznosi się położona u podnóża tej skarpy dawna nastawnia z 1906 r., ob., nieużytkowana.

**Materiał, konstrukcja, technika:** Obiekt wzniesiony przy użyciu konwencjonalnych dla przełomu XIX i XX w. metod budowlanych, ale w całkowicie niespotykanej dla tego typu budowli aranżacji architektonicznej. Podstawowy budulec to: cegła i stal. Ściany z cegły ceramicznej, wyniesione na fundamentach ceglanych; stropodach gruzobetonowy systemu Kleina na stalowych dźwigarach; posadzka cementowa; stolarka drzwiowa drewniana.

**Ściany:** Obwodowe oparte na ceglany pierścieniu fundamentowym, powyżej wyniesione z cegły ceramicznej pełnej na zaprawie cementowo-wapiennej (grubość muru ok. 80 cm, implikowana potrzebą izolacji termicznej), od zewnątrz odcięte niskim i symbolicznym pasem ceglano-cokołowym, powyżej cegła licówką przeplatana ciemnozieloną glazurowaną cegłą licową, wiązanie cegieł główkowe; od wewnątrz ściany częściowo tynkowane, w większości cegła bielona mlekiem wapiennym.

**Sklepienia i stropy:** Jedynie stropodach nad budynkiem, masywny o dużej grubości, wykonany jako płyta gruzobetonowa systemu Kleina na stalowych dźwigarach.

**Wieżba dachowa:** Brak.

**Pokrycie dachu:** Pokrycie stropodachu wylewką betonową.

**Posadzki, podłogi:** Posadzka cementowa.

**Schody:** Brak.

**Otworki:** Drzwiowe: jedynie od pn. zach., ujęte wysuniętym z bryły ceglany przedsionkiem (portalem), wykrój o segmentowym sklepieniu, zaopatrzony w drzwi drewniane ciesielskie, okute blachą stalową od zewnątrz, jednoskrzydłowe z nadświetłem, okucia stalowe.

Okienne: Brak.

**Rzut:** Budowla oparta na planie koła o średnicy zewnętrznej ok. 7,20 m, a wewnętrznej 5,50 m, jednoprzestrzenna, wejście do budynku od pn. zach., ujęte wysuniętym delikatnie z bryły przedsionkiem o formie portalowej.

**Bryła:** Jednomodułowa – cylindryczna, z wyodrębnionym z bryły przedsionkiem, zaopatrzonym w portal z drzwiami wejściowymi; wysokość budowli ok. 3,0 m, przekrycie płaskim stropodachem.

**Elewacje:** W konwencji neogotyku marchijskiego, operują motywami z ciemnozielonej glazurowanej licówki (poziome pasy w elewacji, dekoracyjny motyw kartusza herbowego w tynkowanym nadłuczu portalu) oraz dekoracją tectoniczną w postaci koronującego gzymsu kroksztynowego pod odsadzką muru dźwigającą ślepy pseudokrenelaż wieńczący, ponadto skromne sterczyny w narożach trójkątnego szczytu portalu.

**Wnętrze:** Pozbawione jakichkolwiek elementów technicznych i dekoracyjnych.

**Wyposażenie:** Brak elementów o charakterze zabytkowym.

**Instalacje:** Elektryczna – rozkradziona.



<p>14. Kubatura</p> <p>ok. 150 m<sup>3</sup></p>	<p>15. Powierzchnia użytkowa</p> <p>Powierzchnia zabudowy: ok. 40 m<sup>2</sup> Powierzchnia użytkowa: ok. 25 m<sup>2</sup></p>	<p>16. Przeznaczenie pierwotne</p> <p>Budynek lodowni kolejowej, po 1945 r. magazyn smarów i nafty</p>	<p>17. Użytkowanie obecne</p> <p>Obiekt nieużytkowany, podlega degradacji</p>
<p>18. Stan zachowania</p> <p>Budynek zachował oryginalne rozwiązania elewacji oraz bryły, posiada nietypową, oryginalną, indywidualnie zaprojektowaną architekturę.</p> <p>Stan techniczny obiektu jest zróżnicowany: formalnie dobry, aczkolwiek brak jakichkolwiek prac remontowo-konserwatorskich od lat prowadzi do intensywnego porostu stropodachu samosiejkami, widoczne są również uszkodzenia ceglanego pseudokrenelażu w partii stropodachu, ponadto poważny ubytek cegły oraz ceramicznych kształtek po stronie pn.-wsch.</p> <p>Obiekt posiada w pełni oryginalny materiał budowlany względnie konstrukcyjny, jest całkowicie autentyczny.</p> <p>W sferze poszczególnych elementów konstrukcyjnych budowli stan zachowania przedstawia się następująco:</p> <ul style="list-style-type: none"> <li>a) Fundamenty – bez zarzutów, nie wykazują oznak osiadania ani zawilgocenia,</li> <li>b) Ściany – bez zarzutów, w stanie dobrym, ale występują ubytki tynków w portalu oraz cegieł i kształtek ceramicznych w partii szczytowej,</li> <li>c) Sklepienia i stropy – stropodach nie przecieka, porośnięty samosiejkami,</li> <li>d) Wieżba dachowa – patrz powyżej,</li> <li>e) Pokrycie dachu – patrz powyżej,</li> <li>f) Posadzki i podłogi – bez zarzutów,</li> <li>g) Schody – brak,</li> <li>h) Stolarka drzwiowa – w stanie dobrym, ale stalowe opierzenie skorodowane.</li> </ul>		<p>19. Istniejące zagrożenia, najpilniejsze postulaty konserwatorskie</p> <p><b>Budynek lodowni kolejowej na stacji Nowe Skalmierzyce stanowi element historycznego założenia zespołu stacyjnego, wykreowany w fazie pierwszej rozbudowy założenia technicznego stacji, trwającej od momentu uruchomienia przejścia granicznego w 1906 r. do wybuchu I wojny światowej. Jest obiektem oryginalnym i niespotykanym, nie tyle pod względem funkcji, co oprawy architektonicznej, autentycznym w warstwie materiałowej, a nadto – z uwagi na wpisanie w określony kontekst architektoniczny całej stacji – prezentuje też ewidentne walory artystyczne. W pełni zasługuje na wpis do rejestru zabytków, będąc integralnym elementem traktowanego zespołowo dziedzictwa stacji granicznej Skalmierzyce.</b></p> <p>Ocena wartości zabytkowej budynku przez pryzmat kryteriów naukowego, historycznego i artystycznego, stawianych przez Ustawę o ochronie i opiece nad Zabytkami z 2003 r. jest bezprzedmiotowa, choć budynek spełnia wszystkie te kryteria. Wspomnieć tu jedynie mogę, że tego typu obiekty znajdowały się na wielu stacjach, ale nigdy nie przybierały tak bogatej formy architektonicznej, pozostając z reguły walcowatymi piwnicami w ziemnych przyzmach. Wartość obiektu, analogicznie do innych zabytków stacji, trzeba interpretować jednak przede wszystkim w kontekście zespołowym, gdyż budynek stanowi integralny element założenia stacji granicznej Skalmierzyce, dokumentując jej pierwszy etap rozbudowy, układ przestrzenny oraz funkcjonalny, wyznaczony jeszcze przed I wojną światową. Stanowi też unikatowy i nietypowy przykład rozwiązania architektury lodowni wzgl. piwnicy lodowej.</p>	



## 20. Akta archiwalne (rodzaj akt, numer i miejsce przechowywania)

- Archiwum WUOZ w Poznaniu, Delegatura w Kaliszu, M. Pawlaczyk, M. Pawlaczykova, A. Konieczna, K. Gulczyńska-Gburek, Studium historyczno-architektoniczne: Zespół kolejowo-dworcowy w Nowych Skalmierzycach, Poznań 1986.

## 23. Bibliografia

- Balińska D., G. i J., *Krajobraz z koleją. Drogi żelazne Wielkopolski*, Wrocław 2011,
- Dominas P., *Kolej w prowincjach poznańskiej i śląskiej. Mechanizmy powstawania i funkcjonowania do 1914 roku*, Łódź 2013,
- Hamman O., *Der deutsch-russische Übergangsbahnhof Skalmierzyce*, „Zeitschrift für Bauwesen”, z. VII–IX, 1907,
- Jerczyński M., *Nowe Skalmierzyce*, „Świat Kolei”, nr 6, 1998.
- Żyrkowska K., *Budowa i architektura zespołu dworcowego w Nowych Skalmierzycach*, „Rocznik Kaliski”, t. XXXIX, 2013.

## 25. Źródła ikonograficzne (rodzaj, miejsce przechowywania)

## 21. Uwagi

**Patrz też karty:** Zespół stacji granicznej Skalmierzyce, ob. Nowe Skalmierzyce; ponadto pozostałe karty indywidualne dla budynków stacji granicznej Skalmierzyce, ob. Nowe Skalmierzyce

## 22. Adnotacje o inspekcjach, informacje o zmianach (daty, imiona i nazwiska wypełniających)

## 24. Opracowanie karty ewidencyjnej (autor, data i podpis)

tekst dr hab. Miron Urbaniak, lipiec 2014 r.

plany, rysunki dr hab. Miron Urbaniak, lipiec 2014 r.

fotografie dr hab. Miron Urbaniak, lipiec 2014 r.

*dr hab. MIRON URBANIAK*  
Historyk przemysłu i techniki

## 26. Załączniki

Nr 1 – dokumentacja kartograficzna – współczesna,  
Nr 2 – dokumentacja budowlana – współczesna,  
Nr 3–5 – dokumentacja fotograficzna.



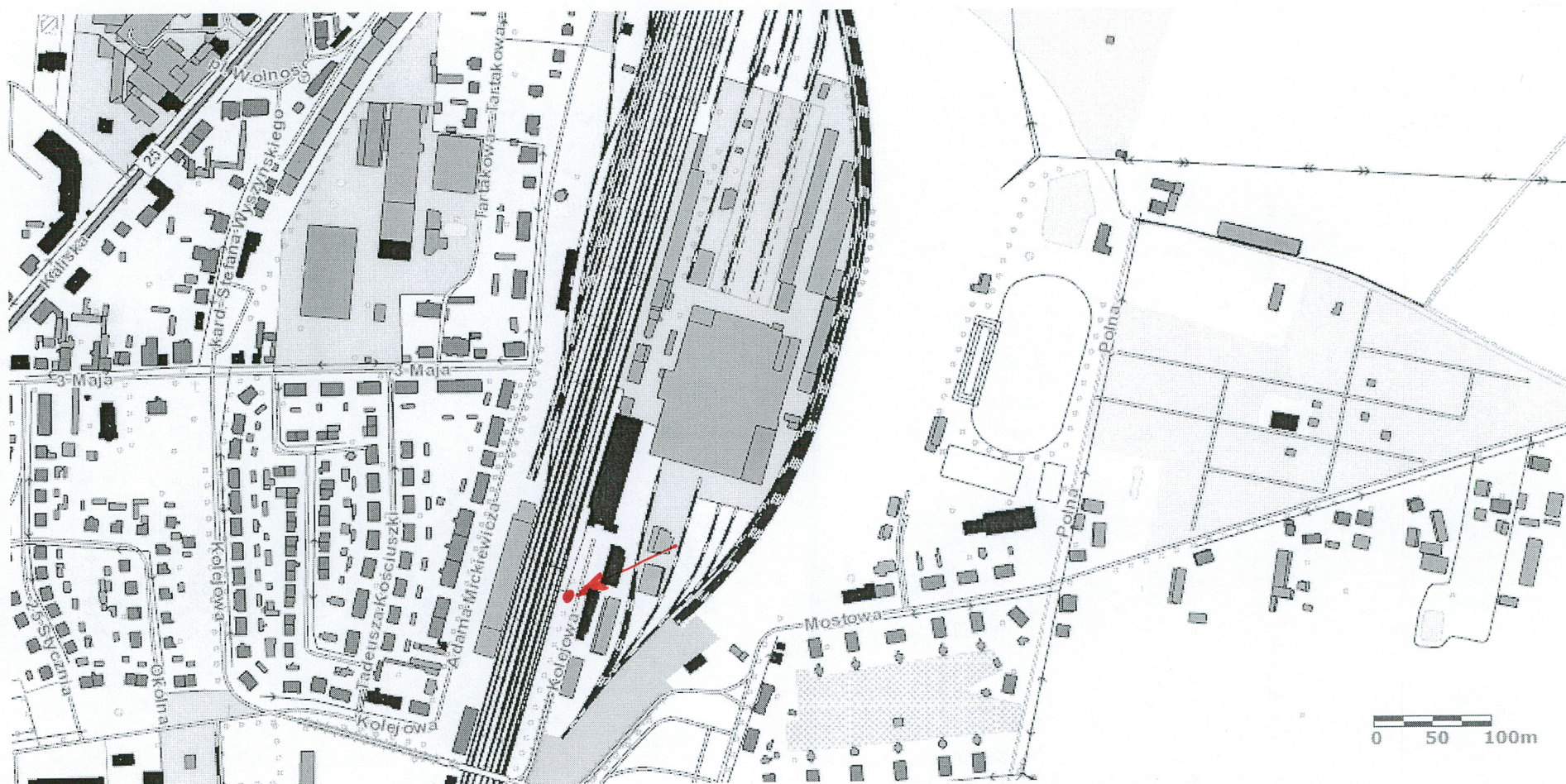
1. Miejscowość	<b>NOWE SKALMIERZYCE</b>
2. Gmina	Nowe Skalmierzyce
3. Powiat	ostrowski
4. Województwo	wielkopolskie

5. Nazwa zabytku (jak w karcie), adres

**LODOWNIA KOLEJOWA [5]**  
w zespole stacji granicznej  
Skalmierzyce, ob. Nowe Skalmierzyce  
Ul. Kolejowa 19, 63-460 Nowe Skalmierzyce

6. Zawartość załącznika

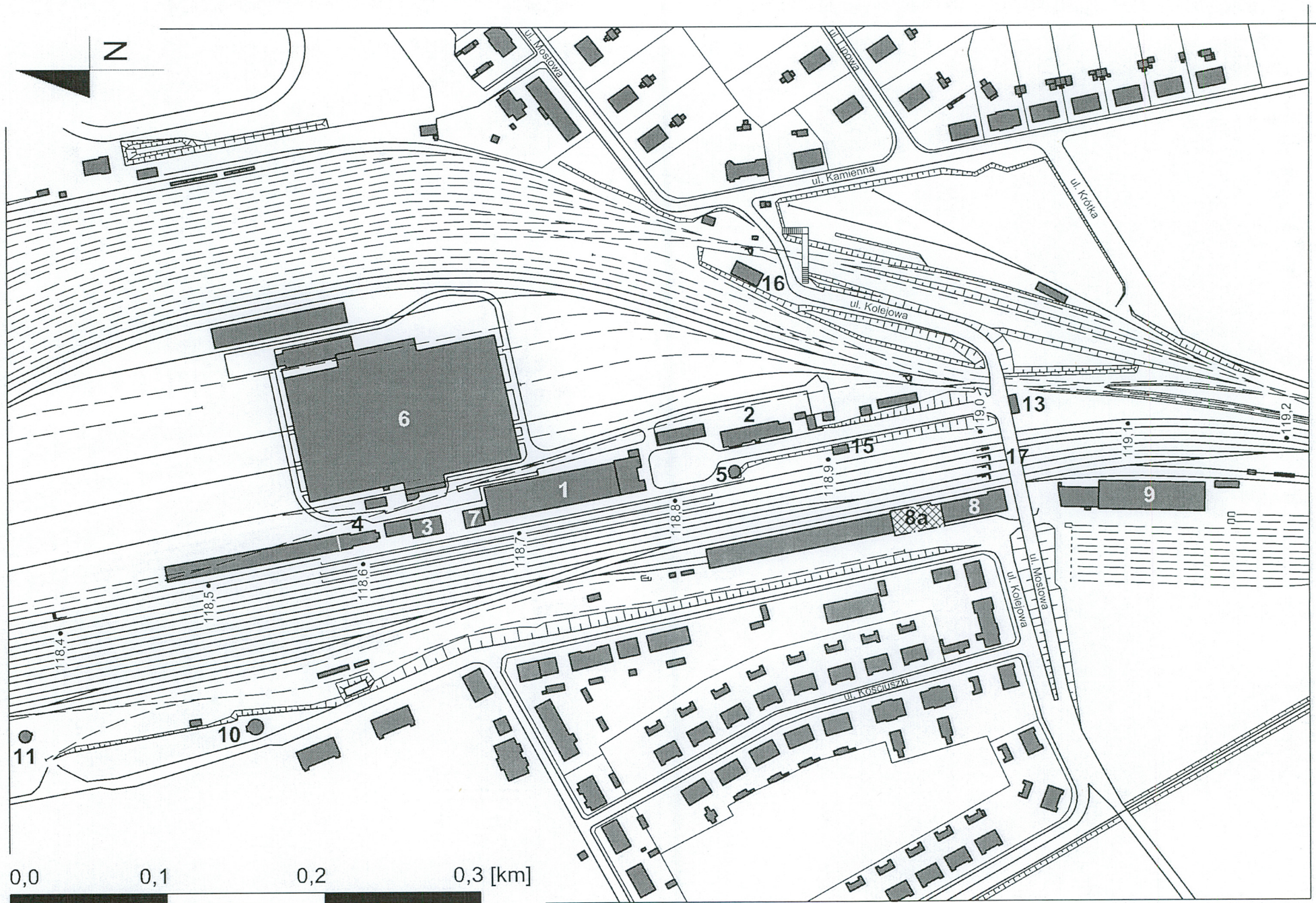
**Dokumentacja kartograficzna – plan  
orientacyjny i sytuacyjny**



Opracowanie załącznika:  
(data i podpis)

lipiec 2014, dr hab. Miron Urbaniak

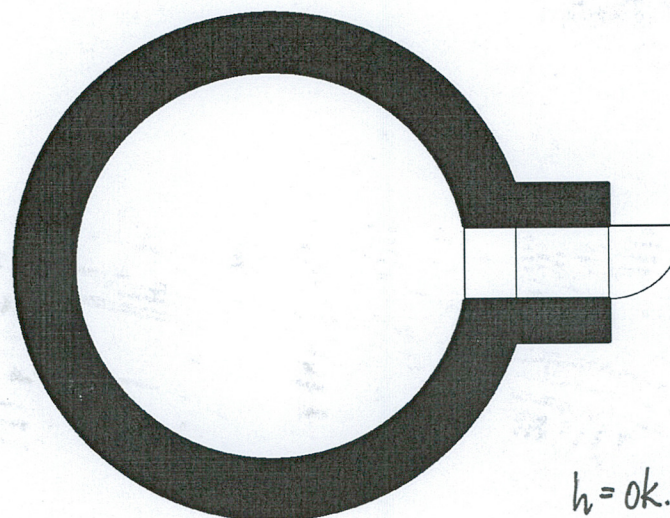
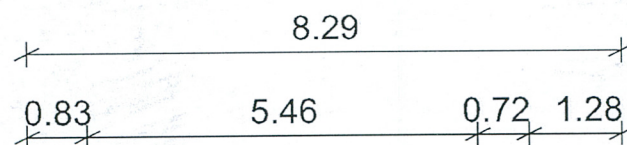




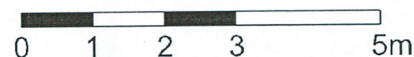
5 – lodownia kolejowa



1. Miejscowość	<b>NOWE SKALMIERZYCE</b>	5. Nazwa zabytku (jak w karcie), adres  <b>ŁODOWNIA KOLEJOWA [5]</b> <b>w zespole stacji granicznej</b> <b>Skalmierzyce, ob. Nowe Skalmierzyce</b> Ul. Kolejowa 19, 63-460 Nowe Skalmierzyce	6. Zawartość załącznika  <b>Dokumentacja budowlana –</b> <b>współczesna</b>
2. Gmina	Nowe Skalmierzyce		
3. Powiat	ostrowski		
4. Województwo	wielkopolskie		



$h = \text{ok. } 3\text{ m}$



Opracowanie załącznika:  
(data i podpis)

lipiec 2014, dr hab. Miron Urbaniak



1. Miejscowość	<b>NOWE SKALMIERZYCE</b>	5. Nazwa zabytku (jak w karcie), adres  <b>LODOWNIA KOLEJOWA [5]</b> <b>w zespole stacji granicznej</b> <b>Skalmierzyce, ob. Nowe Skalmierzyce</b> Ul. Kolejowa 19, 63-460 Nowe Skalmierzyce	6. Zawartość załącznika  <b>Dokumentacja fotograficzna</b>
2. Gmina	Nowe Skalmierzyce		
3. Powiat	ostrowski		
4. Województwo	wielkopolskie		



1. Widok lodowni od pn. zach.
2. Widok lodowni od zach.
3. Widok lodowni od wsch.
4. Ukoronowanie murów lodowni ślepym krenelażem
5. Ubytek cegły w elewacji wsch. lodowni
6. Portal lodowni od pn. zach.

Opracowanie załącznika:  
(data i podpis)

lipiec 2014, dr hab. Miron Urbaniak



4.



5



6



1. Miejscowość	<b>NOWE SKALMIERZYCE</b>	5. Nazwa zabytku (jak w karcie), adres  <b>ŁODOWNIA KOLEJOWA [5]</b> <b>w zespole stacji granicznej</b> <b>Skalmierzyce, ob. Nowe Skalmierzyce</b> Ul. Kolejowa 19, 63-460 Nowe Skalmierzyce	6. Zawartość załącznika  <b>Dokumentacja fotograficzna</b>
2. Gmina	Nowe Skalmierzyce		
3. Powiat	ostrowski		
4. Województwo	wielkopolskie		

1.



1. Szczyt portalu lodowni
2. Widok portalu lodowni od zach.
3. Drzwi ciesielskie opierane blachą stalową
4. Drzwi ciesielskie do wnętrza lodowni
5. Wejście do lodowni

2.



Opracowanie załącznika:  
(data i podpis)

lipiec 2014, dr hab. Miron Urbaniak



3.



4.



5





1. Miejscowość	<b>NOWE SKALMIERZYCE</b>	5. Nazwa zabytku (jak w karcie), adres  <b>LODOWNIA KOLEJOWA [5]</b> <b>w zespole stacji granicznej</b> <b>Skalmierzyce, ob. Nowe Skalmierzyce</b> Ul. Kolejowa 19, 63-460 Nowe Skalmierzyce	6. Zawartość załącznika  <b>Dokumentacja fotograficzna</b>
2. Gmina	Nowe Skalmierzyce		
3. Powiat	ostrowski		
4. Województwo	wielkopolskie		



1. Wnętrze lodowni z widocznym otworem wejściowym
2. Wnętrze lodowni z widoczną posadzką oraz stropodachem
3. Stropodach Kleina



3.

