

1. Obiekt

ZESPÓŁ FOLWARCZNY

2. Czas powstania
1875-1923r.

3. Miejscowość
K O R Z K W Y

11. Zdjęcia, rzut, przekrój, sytuacja, orientacja



4. Adres

nr hipoteczny

5. Przynależność administracyjna

województwo Kalisz

gmina Pleszew

6. Poprzednie nazwy miejscowości

7. Przynależność administracyjna
1 VI 1975

województwo poznańskie

powiat Pleszew

8. Właściciel i jego adres

Kombinat R S P Nowy Świat
gm. Dobrzyca
filia Korzkwy

9. Użytkownik i jego adres

J.W.

10. Rejestr zabytków:

Nr data

Pierwsza wzmianka o istnieniu folwarku w Korzkwach pochodzi z 1679r. Wówczas to właścicielem był Kazimierz Korzeniecki. Wg inwentarza z lustracji, dwór był wtedy zrujnowany, budynki gospodarcze zniszczone a pole leżało ugięte. Pod koniec XVIII w. właścicielem Korzkiew był Jan Umieński. Na początku XX wieku folwark przeszedł w ręce rodziny Szajniców. Obiekty gospodarcze były wówczas zniszczone. Szejnic w 1909 wznosił dwór, w latach 1910-11 - domy mieszkalne /1/, /2/, /3/. Zachowany dom /4/ pochodzi z około 1875 roku i jest najstarszym budynkiem folwarku. Budynki gospodarcze zostały postawione w latach 1907-1918r. Nieco później, bo w 1923 roku zbudowany został garaż /7/. Szejnic w celu gospodarczego ożywienia regionu zakładał spółki rolne, był udziałowcem w budowie cukrowni w Witaszycach, w budowie kolei wąskotorowej biegnącej obok Korzkiew do Broniszewic akcjonariuszem Przemysłowych Młynów w Pleszewie. Działalność ta doprowadziła do podupadku folwarku. Szejnic zmarł w 1938 r. a dobra przeszły w ręce żony Marii.

Sytuacja - zespół folwarczny Korzkwy położony jest w odległości 1 km na północny-zachód od Pleszewa, 400 m na północ od szosy Poznań-Kalisz. Kolonia mieszkalna przy skrzyżowaniu szosy Pleszew-Skrzypnia z traktem prowadzącym na południe. Przy skrzyżowaniu, od strony parku ustawiona jest figura Matki Boskiej. Park z dworem usytuowany jest przy drodze biegnącej od skrzyżowania na północ, do podwórza gospodarczego. Podwórze styka się od strony południowej z parkiem. Droga biegnąca przy parku na terenie dziedziny gospodarczej się rozdziela na dwie: jedna w kierunku zachodnim do szosy prowadzącej do Skrzypni i Kurcewa, druga - na północ, przy stodołę /14/ wychodzi w stronę folwarku Marszew. Na wysokości bramy wjazdowej do dworu, odchodzi droga o nawierzchni gruntowej w kierunku wschodnim, do folwarku Tomaszew. W północnej części parku usytuowany jest dwór, przy nim, w odległości 20 m na północny wschód, tuż przy granicy podwórza gospodarczego - garaż /7/. Od strony zachodniej dworu trzy stawy. Do jednego z nich prowadziła pierwotnie aleja biegnąca z południa. Przy tej alei ustawiona jest kapliczka. Główny trakt komunikacyjny na terenie parku biegł od kolonii mieszkalnej do dworu, wysadzony był grabami. Folwark Korzkwy położony jest w terenie płaskim, od strony zachodniej w odległości 400 m las mieszany.

Kompozycja - podwórze gospodarcze o zabudowie rozproszonej z częścią południową zwartą. O kompozycji geometrycznej, w kształcie wydłużonego prostokąta ułożonego dłuższym bokiem na osi północ-południe i otwartego w kierunku południowym. Dziedziniec gospodarczy powiązany jest przestrzennie i krajobrazowo z parkiem i znajdującym się tam dworem. Obejście zorganizowane według osi wychodzącej z dworu, przecinającej kuźnię /15/ usytuowaną na środku północnej części podwórza i zamkniętej z przeciwległej strony budynkiem stodoły /14/. Pierwotnie zachodnia część obejścia składała się z: rządówki /zwanej przez okoliczną ludność "oficyną" /19/ usytuowanej tuż przy północnej granicy parku. Do rządówki przylegał budynek elektrowni i wodociągowa wieża /20/. Chlew /18/ ustawiony był przy bramie wjazdowej, spichlerz /17/ i obora /16/

14. Kubatura	15. Powierzchnia użytkowa	16. Przeznaczenie pierwotne	17. Użytkowanie obecne
W kartach szczegółowych		Hodowla koni, bydła, uprawa zbóż i buraków cukrowych	Hodowla bydła, uprawa zbóż
18. Prace budowlane i konserwatorskie, ich przebieg i dokumentacja		19. Stan zachowania (fundamenty, ściany zewnętrzne, ściany wewnętrzne, sklepienia, stropy konstrukcje dachowe, pokrycie dachu, wyposażenie i instalacje)	
Okolo 1968 roku przebudowano oborę i do niej przylegający spichlerz. W tym czasie, z części stodoły utworzono spichlerz. W latach siedemdziesiątych wymieniono stolarke okienną i drzwiową w domach/1/,/2/,/3/,/4/. W latach 1968-75 rozebrano: kuźnię/13/, rządówkę, budynek elektro-wni, chlew. W 1980 r. dom mieszkalny pochodzący z 1873 r.		Stan dworu-dobry. Stodoła/14/-podupada w ruinę. Stajnie i wozownia w stanie złym/wieżby/. Po rozebraniu większości budynków gospodarczych na terenie podwórza, ta część folwarku utraciła pierwotny charakter, pozostał kształt dziedzińca. Kolonia mieszkalna zachowała pierwotne rozplanowanie, podobnie jak park.	
		20. Najpilniejsze postulaty konserwatorskie	

21. Akta archiwalne (rodzaj akt, numer i miejsce przechowania)

24. Uwagi różne

22. Bibliografia

Inwentarze dóbr szlacheckich powiatu kaliskiego. T.I: od XVI do połowy XVIII w., Wydał Władysław Rusiński. Wrocław 1955r.

23. Źródła ikonograficzne i fotografia (rodzaj, miejsca przechowywania, sygnatury)

25. Opracował

tekst

Stanisław Małyszko sierpień 1987r.

imię, nazwisko, data, podpis

plany, rysunki

Stanisław Małyszko sierpień 1987r.

imię, nazwisko, data, podpis

zdjęcia fotogr

Wiesław Małyszko sierpień 1987r.

imię, nazwisko, data, podpis

miejsce przechowania negatywów

Muzeum Rolnictwa-Szreniawa

Karta po wypełnieniu podlega ochronie na podstawie przepisów prawa autorskiego

26. Adnotacje o inspekcjach, informacje o zmianach (daty, imiona i nazwiska wypełniających)

27. Załączniki

wzrostki nr 1, 2, 3, 4, 5.

1. Miejscowość	2. Obiekt (nazwa jak w karcie)	3. Zawartość wkładki (nazwa obiektu lub materiału uzupełniającego)
K O R Z K W Y	ZESPOŁ FOLWARCZNY	cd opisu, zdjęcia

po stronie północnej bramy. Obecnie w miejsce rozebranej rządówki, elektrowni i chlewa pobudowano oborę. Północna część obejścia zamknięta jest stodołą/14/. Strona wschodnia w części południowej-zwarta. Przylegają do siebie: wozownia/8/, stajnia koni hodowlanych/9/, stajnia koni roboczych/10/ i nieistniejąca już obora/11/ dla krów służby folwarcznej. Za oborą brama wjazdowa/usytuowana naprzeciw bramy zachodniej/, dalej stodoła/12/ i przybudowana do niej od strony zachodniej stelmacharnia. Obecnie istnieje tylko część stodoły/12/ i spełnia rolę spichlerza. W części północnej, na środku dziedzińca istniała pierwotnie kuźnia. Podwórze o wnętrzu krajobrazowym, powiązane kompozycyjnie z parkiem. Ogrodzone pierwotnie murem, obecnie już nieistniejącym. Z dworu istniały połączenia widokowe z Folwarkiem Marszew, folwarkiem Tomaszew i zachodnią częścią Pleszewa. Kolonia mieszkalna składała się z pięciu domów. Trzy z nich usytuowane były kalenicowo do szosy Pleszew-Skrzypnia, na osi wschód-zachód. Dwa-kalenicowo do drogi biegnącej od folwarku do szosy Poznań-Kalisz, elewacją dłuższą na osi północ-południe. Obecnie pięciorak/5/ najdalej wysunięty na zachód nie istnieje.

Materiał: ściany murowane z cegły, wyjątek-stodoła drewniana/14/. Stropy: drewniane/1/, /2/, /3/, /4/, /7/, -Kleina/16/, /17/, /12/. Więźby drewniane konstrukcji płatwiowo kleszczowej z wyjątkiem wozowni/8/ gdzie płatwie są metalowe. Pokrycie dachu: papa, z wyjątkiem stajni/10/ eternit. Elewacje nietynkowane:/1/, /2/, /3/.

Obiekty dla których założono karty szczegółowe:

Dom mieszkalny/4/

Garaż/7/

Wozownia-stajnia/8,9/

Stajnia/10/

Stodoła-spichlerz/12/

Wkładkę założył: S. Małyszko

(imie, nazwisko, data)

Miejsce przechowywania negatywów:

Muzeum Rolnictwa-Szreniawa

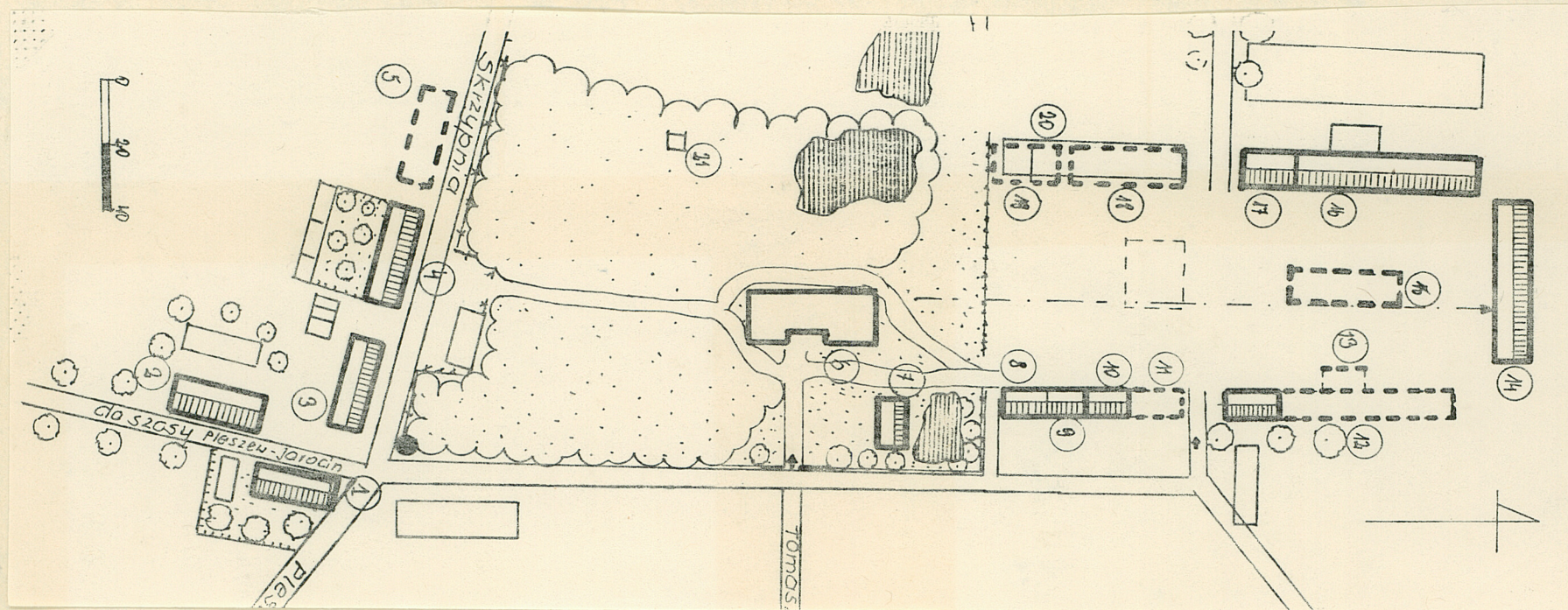
Wzór ODZ 1978 r.

Obiekty dla których wykonano karty szczegółowe cd:

Stodoła/14/

Spichlerz-obora/16,17/.

Nie założono kart do domów mieszkalnych/1/,/2/,/3/, -analogiczne jak obiekt /4/.



1. Miejscowość

K O R Z K W Y

2. Obiekt (nazwa jak w karcie)

ZESPÓŁ FOLWARCZNY

3. Zawartość wkładki (nazwa obiektu lub materiału uzupełniającego)

zdjęcia



4.



5.



6.



7.



8.



9.

Wkładkę założył: Wiesław Małyszko maj-sierpień 1987r.
(imię, nazwisko, data)

Miejsce przechowywania negatywów: Muzeum Rolnictwa-Szreniawa



40.



41.



42.



43.



44.

1. Miejscowość

K O R Z K W Y

2. Obiekt (nazwa jak w karcie)

ZESPÓŁ FOLWARCZNY

3. Zawartość wkładki (nazwa obiektu lub materiału uzupełniającego)

zdjęcia

LEGENDA DO PLANU
SYTUACYJNEGO

1. Dom mieszkalny
2. Dom mieszkalny
3. Dom mieszkalny
4. Dom mieszkalny
5. Dom mieszkalny-rozebrany
6. Dwór
7. Garaż
- 8, 9. Wozownia-stajnia
10. Stajnia
11. Obora-rozebrana
12. Stodoła-część rozebrana
część przerobiona na spich-
lerz
13. Stelmacharnia-rozebrana
14. Stodoła
15. Kuźnia-rozebrana
16. Obora
17. Spichlerz
18. Chlew-rozebrany
19. Rządówka-rozebrana
20. Elektrownia-rozebrana
21. Kapliczka

Spis zdjęć:

1. Dwór od strony zachodniej
2. Aleja południowa w parku
3. Podwórze od strony półn.
4. Brama wjazdowa do parku
5. Kapliczka w parku
6. Kolonia mieszkalna, widok
od wschodu
7. Park i kapliczka-od strony
południowej
8. Wjazd na dziedziniec gospo-
darczy od wschodu
9. Dom mieszkalny/2/
10. Podwórze od strony półn.
wschodniej
11. Wnętrze podwórza, część
wschodnia
12. Kolonia mieszkalna/3/, /4/
13. Dom mieszkalny/1/
14. Pozostałości muru ogro-
dzeniowego
15. Kolonia mieszkalna/1960r./
16. Stajnia i obora/1960r./
17. Rządówka/1960/
18. Chlew/1960r/



45.



46.

Wkładkę założył: Stanisław Małyszko lipiec 1987r.
(imię, nazwisko, data)

Miejsce przechowywania negatywów: Muzeum Rolnictwa-Szreniawa

Wzór ODZ 1978 r.



18.



19.

1. Miejscowość

K O R Z K W Y

2. Obiekt (nazwa jak w karcie)

STODOŁA ob. SPICHLERZ
w zespole folwarcznym

3. Zawartość wkładki (nazwa obiektu lub materiału uzupełniającego)

opis, zdjęcia

Stodoła została pobudowana w końcu XIX w. Około 1975 roku część środkowa i północna uległa zawaleniu po celowym podpiłkowaniu soch niosących więźbę.

Stodoła usytuowana we wschodniej części podwórza gospodarczego. Posadowiona ścianą wzdłużną na osi północ-południe. Od strony południowej-wjazd na dziedziniec, za nim stajnie i wozownia. Dwór w odległości 100 m w kierunku południowym.

Stan pierwotny, przed zawaleniem.

Cokół licowany kamieniem łamanym, ściany murowane z cegły, watek krzyżowy. Strop piwnicy-ceglany, odcinkowy. Więźba drewniana konstrukcji płatwiowo-kleszczowej. Płatwie wsparte na sochach biegnących od poziomu klepiska. Dach kryty papą na deskowaniu. Stodoła na planie wydłużonego prostokąta, jednotraktowa, szerokofrontowa, o programie: sasek-klepisko-sasek-klepisko-klepisko-sasek. Sasek południowy-podpiwniczony. Klepiska położone wyżej o 60 cm niż saseki. Wrota drewniane, dwuskrzydłowe, deskowo-zastrzałowe, z furtką. Bryła zwarta, częściowo podpiwniczona, nakryta dachem dwuspadowym o małym nachyleniu połaci. Elewacje tynkowane. Północna i południowa-członowane lizenami na trzy płyciny. Wschodnia i zachodnia podzielone lizenami na płyciny zamknięte łukiem odcinkowym. Otwory drzwiowe rozmieszczone niesymetrycznie. W części północnej dwa otwory usytuowane obok siebie, w południowej-jeden, zamknięte łukiem odcinkowym. Elewacje dekorowane krzyżem malowanym, umieszczonym centralnie w każdej płycinie między lizenami. Krzyż obwiedziony pasem jaśniejszego, gładkiego tynku i wyżłobionym rowkiem.

Stan obecny: zachowała się południowa część budynku obejmująca jeden sasek, podpiwniczony. Pierwotnie jednoprzestrzenny sasek podzielono stropami żelbetowymi na dwie kondygnacje. w ścianie południowej, szczytowej, centralnie wybito otwór drzwiowy prowadzący na parter, wyżej na piętro. W ścianach wschodniej i zachodniej, w poziomie parteru i piętra-centralnie w płycinach między lizenami-zrobiono otwory okienne. Obecnie obiekt ten służy jako spichlerz.

Wkładkę założył:

Małyszko

(imię, nazwisko, data)

Miejsce przechowywania negatywów:

Muzeum Rolnictwa

Wzór ODZ 1978 r.



1



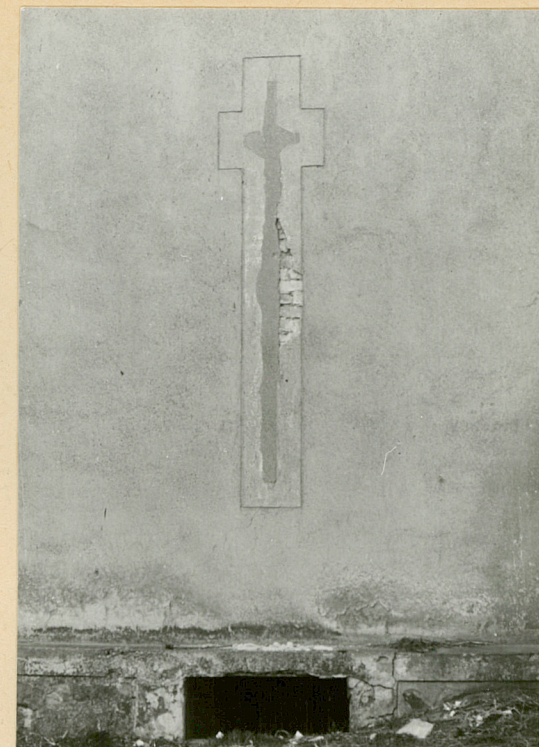
2



3



4



5

Stodoła Korzkwy

Spis zdjęć:

1. Elewacja wschodnia/stan z 1960r./
2. Elewacja południowa/1987r./
3. Elewacja wschodnia/1987r./
4. Elewacja wschodnia/1987r./
5. Fragment elewacji

1. Miejscowość

KORZKWI

2. Obiekt (nazwa jak w karcie)

OBORA-SPICHLERZ /16,17/

3. Zawartość wkładki (nazwa obiektu lub materiału uzupełniającego)

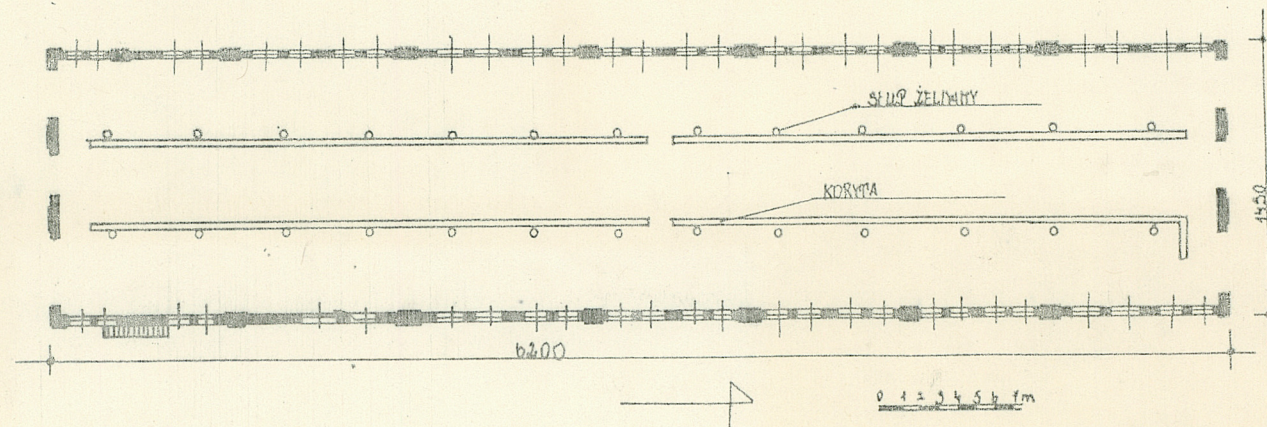
Opis, rzut, zdjęcia.

Obiekt usytuowany w zachodniej części zespołu gospodarczego. Ściany murowane z cegły, tynkowane. Strop parteru Kłajna belki metalowe oparte na metalowych słupach, strop II kond. w części połud. obiektu-drewniany. Wieżba płatwiowo-kleszczowa ze ścianką kolankową i 2 rzędami stolców. Dach kryty eternitem. Okna drew. w ramiakach, dwupoziomowe, sześciocienne. Drzwi w ścianach szczytowych: dwuskrzydłowe, deskowo-zastrzałowe, do spichlerza: dwuskrzydłowe. Na planie wydłużonego prostokąta z trzema wrotymi w ścianach szczytowych, w poziomie II kond. wydzielone pomieszczenie na spichlerz, parter jednopomieszczeniowy. Bryła w części południowej trykondygnacyjna, reszta dwukondygnacyjna, dach dwuspadowy/spichlerz oddzielnym. Elewacja wschodnia i zach. podzielona regularnie lizenami. W parterze między lizenami cztery otwory okienne usytuowane symetrycznie. Elewacja południowa: trzy wrota w poziomie parteru, wyżej trzy płytciny w ścianie zamknięte łukiem odcinkowym. Wzdłuż budynku usytuowane dwa żłoby z podłami/współczesne/. Obiekt częściowo przebudowany, zmieniona więźba, wymienione okna i wrota, zmieniony układ żłobów/pierwotnie poprzeczne/.

Obiekt wybudowane około 1913 roku z funduszy właściciela folwarku Szajnica.



1.

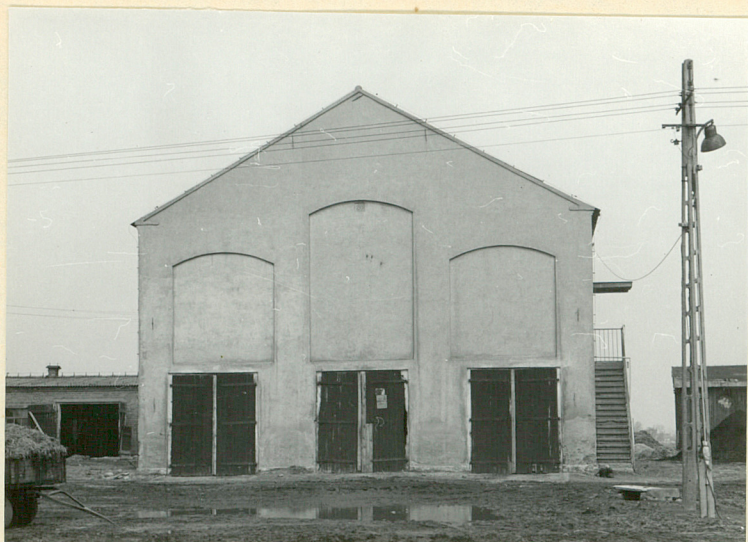


Wkładkę założył: Wiesław Małyszko maj 1987 r.

(imie, nazwisko, data)

Miejsce przechowywania negatywów: Muzeum Rolnictwa-Szreniawa

Wzór ODZ 1978 r.



2.

Spis zdjęć:

1. Elewacja wschodnia

2. Elewacja południowa