

1. Obiekt 11803/18
STODOŁA NR 2 OB.

nr 10

2. Czas powstania
ok. 1875 r.

3. Miejscowość **WIELKOPOLSKIE**
DRZĘCZEWO DRUGIE

MAGAZYN ZBOŻOWO-NAWOZOWY w zespole folwarcznym

11.



4. Adres Zakład Rolny Drzęczewo,
Drzęczewo
nr hipoteczny 4

5. Przynależność administracyjna
województwo leszczyńskie
gmina Piaski

6. Poprzednie nazwy miejscowości
J.W.

7. Przynależność administracyjna
I VI 1975

województwo poznańskie
powiat Gostyń

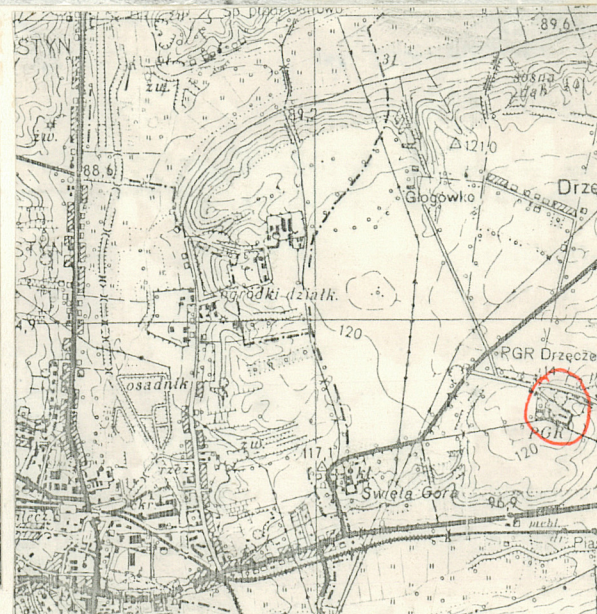
8. Właściciel i jego adres
Kombinat PGR Gola, Zakład
Rolny Drzęczewo, Drzęczewo 4

9. Użytkownik i jego adres
Zakład Rolny Drzęczewo,
Drzęczewo 4

10. Rejestr zabytków

Nr

data



zdj. 3

12. Autorzy, historia obiektu, określenie stylu.

Budynek wzniesiony ok. 1875 r., gdy majątkiem zarządzali Księża Filipini. Początkowo pełnił funkcję stodoły. W 1950 r. budynek został przekazany państwu wraz z pozostałymi zabudowaniami folwarcznymi. Około 1970 roku zaczął pełnić funkcję magazynu zbożowo-nawozowego.

13. Opis (sytuacja, materiał i konstrukcja, rzut, bryła, elewacje, wnętrze, wyposażenie, instalacje)

Usytuowany jest w południowej części zespołu, wraz ze ~~stolarnią~~ stanowi południową ścianę folwarku. Ściana zachodnia przylega do bramy wyjazdowej. Wzdłuż ściany południowej prowadzi bita droga na pola. Budynek stoi w odległości ok. 120 m od stajni. Usytuowany jest na osi wschód-zachód. Materiał: podmurówka z kamienia polnego łamanego, połączonego zaprawą wapienno-cementową. Nad podmurówką rząd cegieł w układzie rębowym. Ściany z cegły wypalanej w układzie krzyżkowym, łączonej zaprawą wapienno-cementową. Pokrycie od wewnątrz i na zewnątrz wyprawą wapienno-cementową. Wieżba dachowa: w budynku zastosowano ramownice ciesielskie wykonane w konstrukcji zastrzałowo-kleszczowej, jednowieszakowej, trzynawowej. Krokwie wsparte na trzech płatwiach: kalenicowej, pośredniej, stopowej. W skład ramownicy wchodzi: cztery pary zastrzałów - dwie górnych, łączących wieszar ze słupami wewnętrznymi i dwie pary dalszych łączących słupy wewnętrzne na wysokości kleszczy górnych, z zewnętrznymi u ich podstawy, trzy pary kleszczy - jednej górnych, łączących słupy wewnętrzne i dwóch par dolnych, łączących zastrzały dolne ze słupami zewnętrznymi. Pokrycie: krokwie pokryte deskami na styk, deski pokryte papą. Posadzki: w obu częściach magazynu posadzki cementowe. Otwory: otwory wrót zakończone łękami odcinkowymi. Wrota z desek przybitych do poprzeczek i zastrzałów, osadzone na trzech parach zawiasów pasowych. Otwory okienne wzmocnione u góry dźwigarami stalowymi. Okna ramowe, sześciopolowe, środkowa część osadzona na zawiasach w osi poziomej - uchylna. Rzut: prostokątny, szerokofrontowy, asymetryczny, trzynawowy, dwutraktowy. W ścianach południowej i zachodniej osiemnaście ryzalitów. Przy każdym ryzalicie, po drugiej stronie ściany stoja słupy ramownic. Budynek podzielony ścianą na dwa osobne pomieszczenia. Bryła: budynek jednokondygnacyjny, dach dwuspadowy, bez podpiwniczenia. Elewacja północna: trzy pary wrót umieszczonych centralnie - jedna para, dwie symetrycznie po bokach. Między środkowymi i prawymi wrotami pięć okien. Między środkowymi i lewymi wrotami cztery okna. Jedno okno umieszczone także z prawej strony skrajnych, prawych wrót. W każdym fragmencie ściany między ryzalitami wykonano otwory wentylacyjne w kształcie krzyża - większy kończy się na wysokości łęków bram, mniejszy tuż pod pokryciem. Elewacja wschodnia: w dolnej części niewielkie ubytki tynku.

cd. na wkładce

14. Kubatura 3130 m ³ 5730 m ³	15. Powierzchnia użytkowa 605 m ² 1080 m ²	16. Przeznaczenie pierwotne Stodoła	17. Urzycowanie obecne Magazyn zbożowo-nawozowy
18. Prace budowlane i konserwatorskie, ich przebieg i dokumentacja <p>W 1970 r. przeprowadzono remont dachu. Konstrukcja została zachowana. Wtedy powstała także ściana dzieląca stodołę na dwa pomieszczenia. W 1977 r. wybito otwory okienne w ścianie frontowej i wstawiono okna.</p>		19. stan zachowania (fundamenty, ściany zewnętrzne, ściany wewnętrzne, sklepienia, stropy konstrukcje dachowe, pokrycie dachu, wyposażenie i instalacje) <p>Stan zachowania budynku zadowalający. Ściany zewnętrzne, poza pęknięciami widocznymi w ścianie południowej, w dobrym stanie. Tynki w dolnych partiach zniszczone przez podciąganie włoskowate. Konstrukcja drewniana w niewielkim stopniu zniszczona przez składowane w magazynie substancje, szczególnie widoczne są zniszczenia słupów. Ślady działalności kołatka.</p>	
		20. Najpilniejsze postulaty konserwatorskie	

21. Akta archiwalne (rodzaj akt, numer i miejsce przechowania)

24. Uwagi różne

14.

25. Opracował

tekst Krzysztof Kasprowicz 1987.07.01

imię, nazwisko, data, podpis

plany, rysunki Jarosław Ratajczyk 1987.07.01

imię, nazwisko, data, podpis

zdjęcia fotogr. Jarosław Ratajczyk 1987.07.01

imię, nazwisko, data, podpis

miejsce przechowania negatywów

Karta po wypełnieniu podlega ochronie na podstawie przepisów prawa autorskiego

18.

22. Bibliografia

26. Adnotacje o inspekcjach, informacje o zmianach (daty, imiona i nazwiska wypełniających)

23. Źródła ikonograficzne i fotografialia (rodzaj, miejsca przechowania, sygnatury)

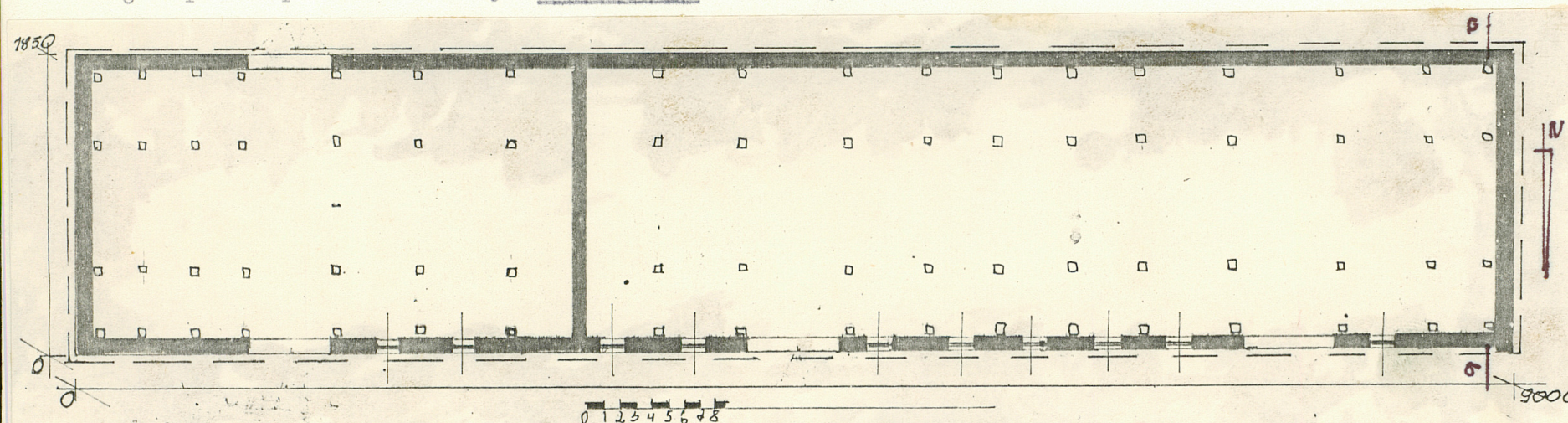
27. Załączniki

2 wstępu

1. Miejscowość DRZĘCZEWO	2. Obiekt (nazwa jak w karcie) STODOŁA NR 2	3. Zawartość wkładki (nazwa obiektu lub materiału uzupełniającego) zdjęcia i plany
-----------------------------	--	---

cd. pkt. 13

Widoczne kotwy słupów ramownicy. Elewacja południowa: wrota środkowe i lewe zamurowane. Brak okien. Otwory wentylacyjne w kształcie krzyży. Osiemnaście ryzalitów nie pokrytych tynkiem, podobnie jak w elewacji północnej. Widoczne pęknięcia ścian. Elewacja zachodnia: tak jak elewacja wschodnia. Widoczne pozostałości konstrukcji drewnianej - prawdopodobnie wiaty. Instalacje: elektryczna, odgromowa.



1. Elewacja południowa
2. Elewacja zachodnia
3. Elewacja wschodnia
4. Fragment ściany południowej
5. Elewacja frontowa
6. Fragment cokołu



Wkładkę złożył: Krzysztof Kasprowicz 1.07.1987
(imię, nazwisko, data)

Miejsce przechowywania negatywów: _____

OZGraf. Z.P. Ostróda zam. 699 nakł. 22.600

Wzór ODZ 1978 r.

2d1.4

1. Budynek administracyjny
2. Dawny dom administratora
3. Chlewnia
4. Spichlerz
5. Stelmacharnia
6. Kuźnia
7. Garaż
8. Stajnia
9. Wiata, garaż
10. Magazyn zbożowo - nawozowy
11. Stodoła
12. Obora
13. Obora
14. Zlewnia mleka
15. Stodółka
16. Cieczarnia
17. Dom mieszkalny pracowników
18. Domek ogrodniczy
19. Dom mieszkalny
20. Stawy



1. Miejscowość

DRZĘCZEWO

2. Obiekt (nazwa jak w karcie)

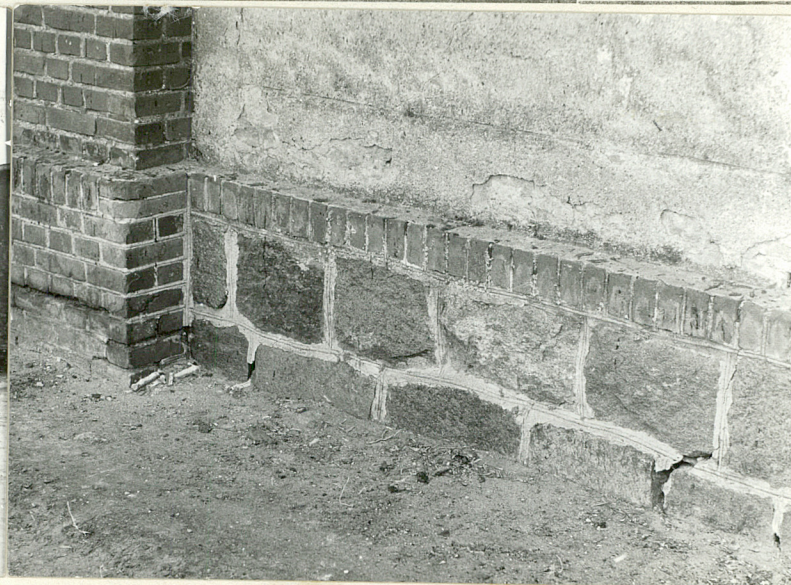
STODOŁA OB. MAGAZYN ZBOŻ.
NAWOZ. w zespole folw.

3. Zawartość wkładki (nazwa obiektu lub materiału uzupełniającego)

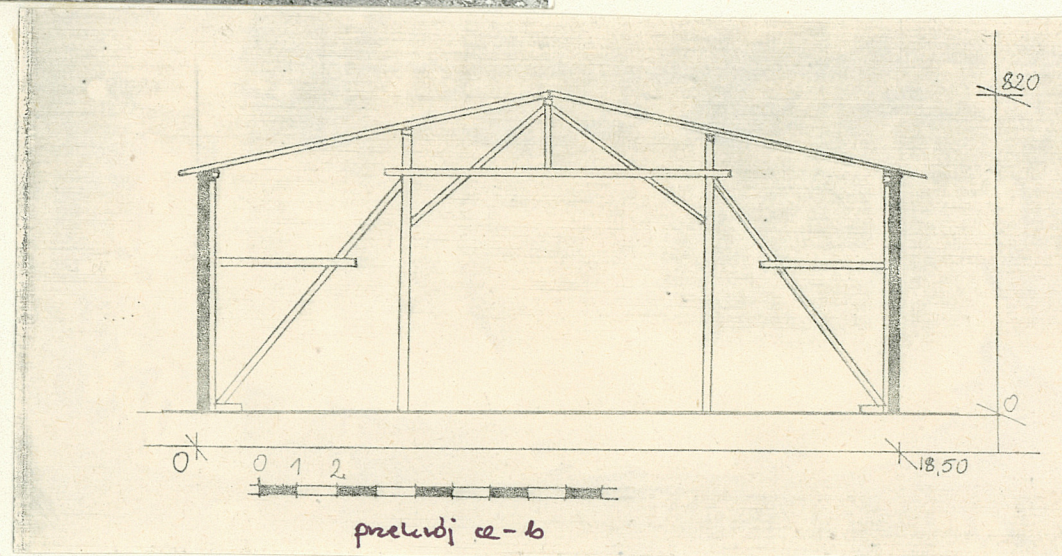
zdjęcia, plan, rzut



zdj. 5



zdj. 6



Wkładkę założył: Krzysztof Kasprowicz 1.07.1987
(imie, nazwisko, data)

Miejsce przechowywania negatywów:

OZGraf. Z.P. Ostróda zam. 699 nakł. 23.600

Wzór ODZ 1978 r.