

1. Obiekt 11797/2

OFICyna OB. BUDYNEK ADMINISTRACYJNY

w zespole folwarcznym

nr 1

2. Czas powstania

ok. 1900 r.

3. Miejscowość WIELKOPOLSKIE

DRZĘCZEWO DRUGIE

11.



4. Adres Zakład Rolny Drzęczewo,

Drzęczewo

nr hipoteczny 4

5. Przynależność administracyjna

województwo leszczyńskie

gmina Piaski

6. Poprzednie nazwy miejscowości

j.w.

7. Przynależność administracyjna
1 VI 1975

województwo poznańskie

powiat Gostyń

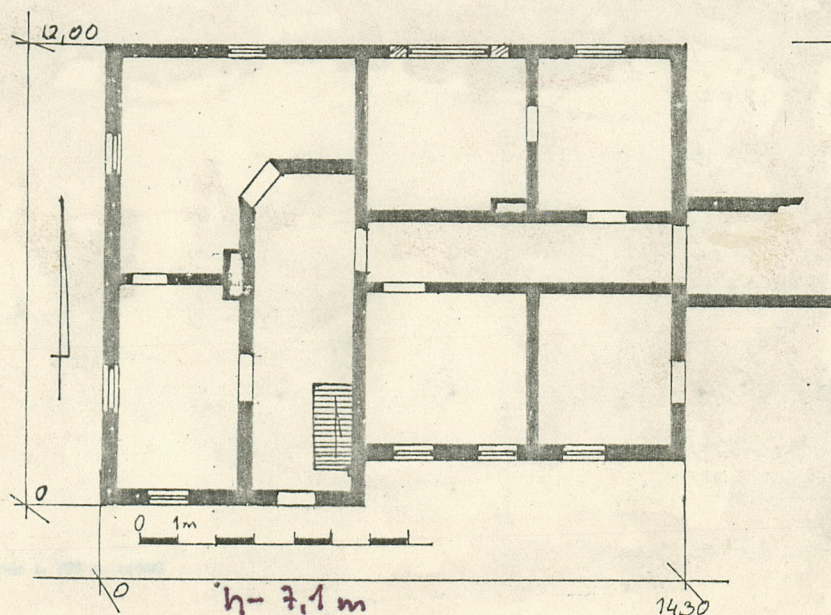
8. Właściciel i jego adres
Kombinat PGR Gola, Zakład
Rolny Drzęczewo, Drzęczewo 4

9. Użytkownik i jego adres

Zakład Rolny Drzęczewo,
Drzęczewo 4

10. Rejestr zabudów

Nr data



1. Elewacja zachodnia
2. Elewacja frontowa
3. Ściana północna
4. Ściana frontowa
5. Drzwi w ścianie frontowej

12. Autorzy, historia obiektu, określenie stylu.

Budynek wzniesiony ok. 1900 roku. Mieściło się w nim biuro i mieszkanie kolejnych zarządców folwarku. W 1950 roku wraz z pozostałymi zabudowaniami folwarku przejęty przez państwo. Obecnie mieszkania w budynku głównym i przybudówce zajmują: [REDAKTOWANE]

13. Opis (sytuacja, materiał i konstrukcja, rzut, bryła, elewacje, wnętrze, wyposażenie, instalacje)

Usytuowany przy głównej bramie wjazdowej. Ścianą zachodnią skierowany w stronę asfaltowej drogi łączącej Piaski ze Świętą Górą, odległy od niej o 100 m. Ścianą frontową, południową skierowany w stronę chlewni i odległy od niej o 40 m. W odległości 10 m od ściany północnej znajduje się budynek gospodarczy pracowników zakładu. Materiał: podmurówka z kamienia polnego łamanego, łączonego na zaprawę wapienno-cementową. Nad podmurówką warstwa cegieł w układzie rębowym. Ściany zewnętrzne z cegły pełnej, wypalanej, o wążku krzyżykowym, łączonej na zaprawę wapienno-cementową, nieotynkowane. Ściany wewnętrzne z cegły wypalanej, pokryte tynkiem. Stropy: w północnej części obu budynków strop drewniany, belki stropowe osadzone w łożyskach w ścianach zewnętrznych, od dołu podsufitka z matą trzcinową i położonym na niej tynkiem. W południowej części strop betonowy sklepiony. Strop drugiej kondygnacji drewniany, zaszalowany deskami na styk, do desek przymocowana jest mata trzcinowa i na niej ułożony tynk.

Wieżba dachowa: w budynku głównym wykonana w konstrukcji krokwiowej. Krokwie wsparte na płatwi kalenicowej oraz na murłacie. W przybudówce wieżba dachowa wykonana w konstrukcji płatwiowo-kleszczowej. Krokwie oparte na płatwi kalenicowej i murłacie. Płatew kalenicowa wsparta na słupach osadzonych na czop i gniazdo w podwalinie. Słupy związane z krokwiami parami kleszczy. Pokrycie: papa na deskach ułożonych na krokwiach na styk. Podłogi: z desek ułożonych na nakładkę, na legarach. W przedsionku, do którego prowadzi wejście z łącznika posadzka cementowa, podobnie w łączniku. Podłogi w części biurowej przykryte linoleum. Schody prowadzące do budynku biurowego i łącznika z kamienia polnego łamanego. Schody prowadzące na drugą kondygnację jednobiegowe, wykonane jako schody wpuszczane. Otwory: oryginalne otwory okienne i drzwiowe zakończone łękami odcinkowymi, a na dole podokiennikami z cegieł. Przerobione otwory okienne są wzmocnione na górze stalowymi dźwigarami. Okna ramowe, dwuskrzydłowe, podwójne, sześciopole i czteropolowe. Nowe okna, wstawione przez aktualnych mieszkańców dwu- i trójpole. Okno na poddaszu podwójne, czteropolowe, dwuskrzydłowe, płycinowe o ozdobnych wypełnieniach. Drzwi wewnętrzne gładkie i płycinowe. Rzut: w kształcie litery L /dwa stykające się prostokąty/. Budynek czterotraktowy, szerokofrontowy.

Bryła: budynek główny

cd. na wkładce

14. Kubatura
Bud. główny 445 m³
Przybudówka 365 m³
z poddaszem

15. Powierzchnia użytkowa
Bud. główny 160 m²
Przybudówka 165 m²
z poddaszem

18. Prace budowlane i konserwatorskie, ich przebieg i dokumentacja

16. Przeznaczenie pierwotne

Oficyna

17. Urzycowanie obecne

Budynek biurowy, mieszkania

19. stan zachowania (fundamenty, ściany zewnętrzne, ściany wewnętrzne, sklepienia, stropy konstrukcje dachowe, pokrycie dachu, wyposażenie i instalacje)

Stan zachowania budynku dobry. Przyczyną pękania ściany północnej były korzenie drzewa rosnącego przy budynku, które spowodowały lekkie przemieszczenia fundamentu. Więźba dachowa w stanie technicznym dobrym. Wewnątrz budynku brak śladów dewastacji spowodowanej przez użytkowników.

20. Najpilniejsze postulaty konserwatorskie

21. Akta archiwalne (rodzaj akt, numer i miejsce przechowania)

24. Uwagi różne

22. Bibliografia

25. Opracował

tekst Krzysztof Kasprowicz 1987.07.01

imię, nazwisko, data, podpis

plany, rysunki Jarosław Ratajczyk 1987.07.01

imię, nazwisko, data, podpis

zdjęcia fotogr. Jarosław Ratajczyk 1987.07.01

imię, nazwisko, data, podpis

miejsce przechowania negatywów

Karta po wypełnieniu podlega ochronie na podstawie przepisów prawa autorskiego

23. Źródła ikonograficzne i fotografia (rodzaj, miejsca przechowania, sygnatura)

26. Adnotacje o inspekcjach, informacje o zmianach (daty, imiona i nazwiska wypełniających)

27. Załączniki 4 wkt.

1. Miejscowość

DRZĘCZEWO

2. Obiekt (nazwa jak w karcie)

OFICyna
w zespole folwarcznym

3. Zawartość wkładki (nazwa obiektu lub materiału uzupełniającego)

zdjęcia i plany

cd. pkt. 13

dwukondygnacyjny, bez podpiwniczenia. Przybudówka jednokondygnacyjna z używanym poddaszem, bez podpiwniczenia. Dach budynku głównego dwuspadowy. Dach przybudówki także dwuspadowy. Budynek główny ozdobiony attyką od strony północnej i południowej. Elewacja południowa: budynek główny - z prawej strony drzwi wejściowe, z lewej okno. Dwa okna drugiej kondygnacji rozmieszczone symetrycznie względem środka ściany. Ściana ^wznieńczona attyką, nieotynkowana. W przybudówce trzy okna równomiernie rozmieszczone, prawe skrajne wzmocnione na górze stalowym dźwigniem. Ściana wschodnia przylega do łącznika. Elewacja zachodnia: dwa okna na pierwszej i dwa na drugiej kondygnacji równomiernie rozmieszczone. Ściana pod pokryciem zakończona gzymsem. Elewacja północna: w budynku głównym jedno okno na pierwszej kondygnacji oraz jedno okno nad nim. Na drugiej kondygnacji okno umieszczone na środku ściany. Ściana zwieńczona attyką. W przybudówce dwa okna na pierwszej kondygnacji - trzypolowe po prawej stronie, dwupolowe po lewej. Okno trzypolowe powstało na miejscu dwóch poprzednich, oryginalnych okien. Na poddaszu po prawej stronie okno czteropolowe, po lewej jeden otwór okienny zamurowany, następne dwa oryginalne. Widoczne pęknięcia ściany, szczególnie w prawej części przybudówki. Elewacja wschodnia: po lewej stronie drzwi wejściowe, po prawej łącznik. Na poddaszu dwa okna równomiernie rozmieszczone. Wyposażenie: system kominowy, sztagowy. Instalacje: elektryczna, odgromowa.

zdj. 3



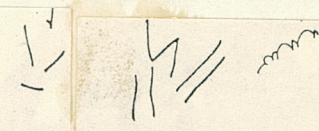
zdj. 4



zdj. 5



19



1. Budynek administracyjny
2. Dawny dom administratora
3. Chlewnia
4. Spichlerz
5. Stelmacharnia
6. Kuźnia
7. Garaż
8. Stajnia
9. Wiata, garaż
10. Magazyn zbożowy - nawozowy
11. Stodoła
12. Obora
13. Obora
14. Zlewnia mleka
15. Stodół
16. Cweczarnia
17. Dom mieszkalny pracowników
18. Domek ogrodniczy
19. Dom mieszkalny
20. Stawy

