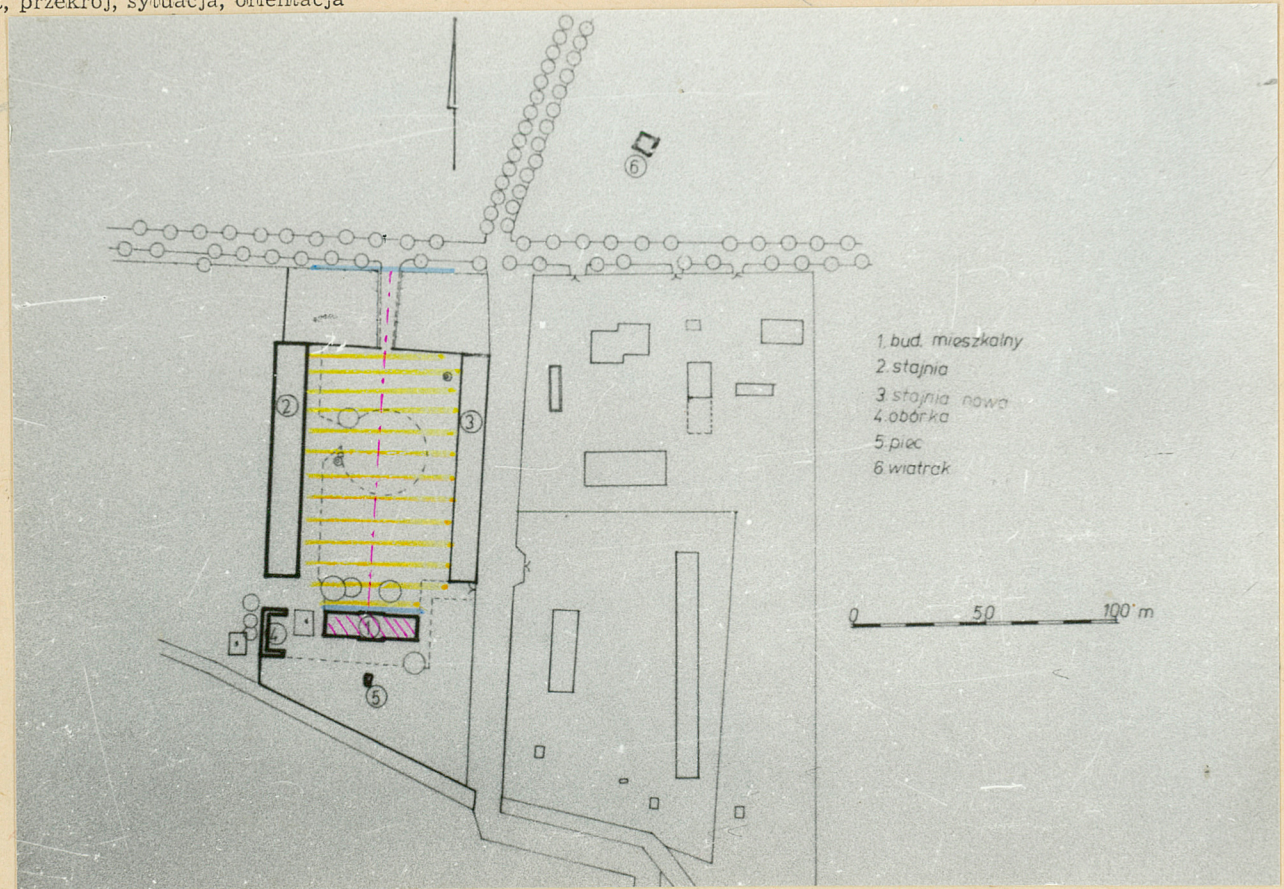


1. Obiekt
11428 FOLWARK PĘPOWO II

2. Czas powstania
koniec XIXw.

3. Miejscowość
PĘPOWO

11. Zdjęcia, rzut, przekrój, sytuacja, orientacja



- Wnętrze architektoniczne
- Dominanta architektoniczna
- Oś kompozycji
- Płaszczyzna zatrzymująca

4. Adres
Pępowo, ul. Powstańców Wielkopolskich
nr hipoteczny 3

5. Przynależność administracyjna
województwo leszczyńskie
gmina Pępowo

6. Poprzednie nazwy miejscowości
Pempowo

7. Przynależność administracyjna
1 VI 1975
województwo poznańskie
powiat Gostyń

8. Właściciel i jego adres
Stadnina Koni, Pępowo

9. Użytkownik i jego adres
Stadnina Koni, Pępowo
Gospodarstwo Pępowo

10. Rejestr zabytków:
Nr 1232/A 7.10.1991 data

Wies Pępowo istniała już w XII w jako własność arcybiskupstwa gnieźnieńskiego a w XIII słała się siedzibą kościoła parafialnego. Na jej terenie, na lewym brzegu Dąbroczny znajdował się również zamek obronny. Gdy w czasie wojen szwedzkich został zburzony ówczesni właściciele Pępowa Konarzewscy przenieśli swą rezydencję do pobliskich Chocieszewic budując tam pałac. Mimo to Pępowo pozostało nadal wsią znaczną o czym świadczy fakt, że w r 1610 znajdowały się na jej terenie oprócz kościoła parafialnego - szkoła i szpital. W ciągu następnych wieków Pępowo należało zawsze do kolejnych właścicieli Chocieszewic. W r 1841 zakończony został proces uwłaszczenia Pępowa. Część chłopów przeniosła się wówczas do pobliskiej wsi Ludwinowo a w Pępowie powstał folwark pozostający nadal w rękach właścicieli Chocieszewic-Mycielskich. W r 1880 został on wraz z Chocieszewicami sprzedany W. Radziwiłłowi, który rok później odsprzedał go A. Hansemannowi. W r 1945 kolejnym właścicielem c.d. wkładka 2

Sytuacja

Felwark Pępowo znajduje się na skrzyżowaniu drogi Pępowo-Kobylin / ul. Powstańców Wielkopolskich/ z drogą wiodącą z zespołu pałacowego Pępowo do wsi Magdalenki. Od zachodu sąsiaduje poprzez rzeczkę Dąbroczną z właściwą wsią Pępowo a od wschodu z bazą SKR. Z ulicą Powstańców Wielkopolskich łączy go asfaltowa droga dojazdowa dł. ok. 30 m .

Kompozycja

Felwark Pępowo tworzy zwarty, geometryczny zespół architektoniczny. Jego podstawę stanowi osiowa kompozycyjna o kierunku północ-południe biegnąca wzdłuż drogi dojazdowej łączącej go z ul. Powstańców Wielkopolskich. Oś tę zamyka od strony południowej bryła domu mieszkalnego, który stanowi wraz z otaczającymi go drzewami wyraźną dominantę założenia. Po obu stronach osi znajdują się dwa tej samej długości budynki inwentarskie. : XIX-wieczna stodoła- stajnia oraz stajnia "nowa" pobudowana po wojnie w miejscu pochodzącej również z XIXw stodoły. Ukształtowane w ten sposób wnętrze architektoniczne posiada duże otwarcie od strony wjazdowej. Rolę optycznego zamknięcia spełnia tu zarówno ceglany XIX-wieczny mur jak i znajdująca się na dalszym planie ściana drzew rosnących wzdłuż ul. Powstańców Wielkopolskich.

Znajdującej się po drugiej stronie drogi Bazy SKR brakuje jakiegokolwiek powiązania przestrzennego z zespołem felwarcznym. Jej chaotyczna zabudowa nie podporządkowana żadnym założeniom urbanistycznym stanowi w bezpośrednim sąsiedztwie folwarku przykry dysonans. Lokalizacja wiatrak wyłaje się również mało pomyślna. I ona nie nawiązuje do założeń kompozycyjnych folwarku, który w tym otoczeniu winien stanowić dominantę układu przestrzennego. Położone na zapleczu budynku mieszkalnego zabudowania gospodarcze mieszkańców - obórka/ oraz piec chlebowy dzięki właściwie dobranym proporcjom, usytuowaniu i stylowi nie psują kompozycji całości.

14. Kubatura	15. Powierzchnia użytkowa	16. Przeznaczenie pierwotne	17. Użytkowanie obecne
W kartach szczegółowych	całość - 1,18 ha podwórze folw. z zab- 0,73 ha dom mieszk. z zab. i ogród, - 0,45 ha	uprawa ziemi, hodowla koni	hodowla koni
18. Prace budowlane i konserwatorskie, ich przebieg i dokumentacja		19. Stan zachowania (fundamenty, ściany zewnętrzne, ściany wewnętrzne, sklepienia, stropy konstrukcje dachowe, pokrycie dachu, wyposażenie i instalacje)	
Lata 70-te- wyburzenie stodoły i postawienie nowej stajni. Dane o pracach przy obiektach w kartach szczegółowych		Mimo pobudowania nowej stajni zachowane zostało pierwotne założenie kompozycyjne zespołu. Stan obiektów - w kartach szczegółowych.	
		20. Najpilniejsze postulaty konserwatorskie	

21. Akta archiwalne (rodzaj akt, numer i miejsce przechowania)

22. Bibliografia

Słownik Geograficzny Królestwa Polskiego, t. VIII, s. 37
Handbuch des Grundbesitzes im Deutschen Reiche, Berlin
1881, 1884.

Księga adresowa gospodarstw rolnych woj. poznańskiego,
Poznań 1926.

Andrzej Hanyż, Monografia powiatu gostyńskiego, Gostyń
1962 /maszynopis/

Dzieje Ziemi Gostyńskiej, praca zbiorowa, Poznań 1979.

23. Źródła ikonograficzne i fotografia (rodzaj, miejsca przechowywania, sygnatury)

24. Uwagi różne

25. Opracował

tekst Tadeusz Talarczyk 25.07. 1987r

imię, nazwisko, data, podpis

plany, rysunki Paweł Talarczyk 25.01.1987r

imię, nazwisko, data, podpis

zdjęcia fotogr Tadeusz Talarczyk 25.07. 1987r

imię, nazwisko, data, podpis

miejsce przechowania negatywów

Karta po wypełnieniu podlega ochronie na podstawie przepisów prawa autorskiego

26. Adnotacje o inspekcjach, informacje o zmianach (daty, imiona i nazwiska wypełniających)

27. Załączniki

2 wkładki

2 karty szczegółowe

1. Miejscowość

Pępowo

2. Obiekt (nazwa jak w karcie)

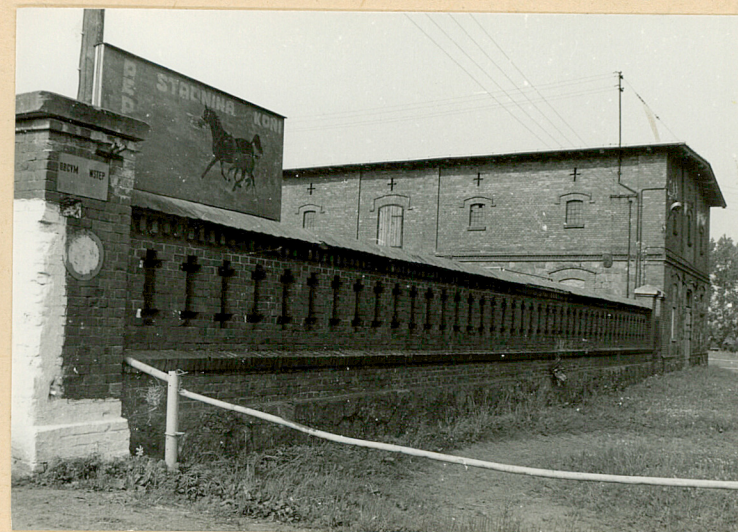
Folwark Pępowo

3. Zawartość wkładki (nazwa obiektu lub materiału uzupełniającego)

zdjęcia, plan orientacyjny



1.



3



2



4

Spis zdjęć :

1. Widok od strony drogi dojazdowej
2. Budynek mieszkalny od strony podwórza
3. Widok stajni od strony wjazdu
4. zabudowania gosp.

Wkładkę założył: Tadeusz Talarczyk 15.07. 1987r
(imię, nazwisko, data)

Miejsce przechowywania negatywów:

WZOP ODZ 1978 r.

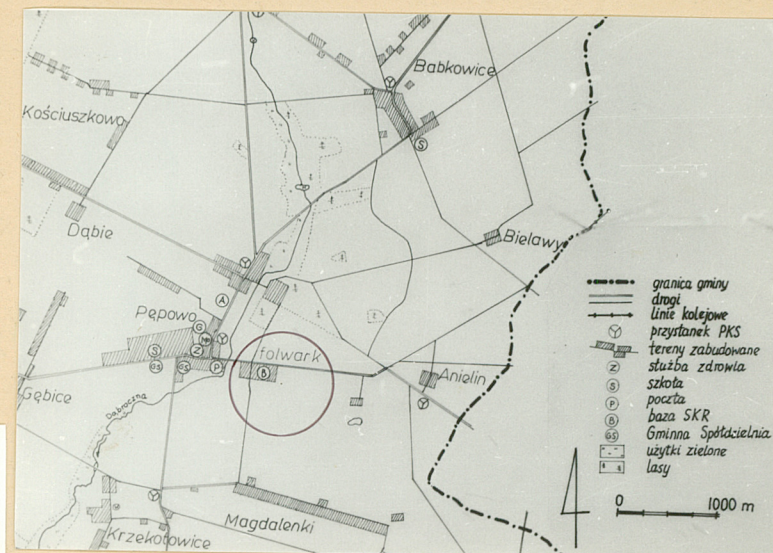
obórka



1



2



1. Piec chlebowy
2. Wiatrak

Pępowo

folwark Pępowo

spis obiektów , poz 12 c.d.

Spis obiektów dla których zakłada się karty szczegółowe :

1. Budynek mieszkalny
2. Stajnia

Spis obiektów dla których nie zakłada się kart szczegółowych :

1. Nowa stajnia - budynek powojenny
2. Obórka - mała wielkość i wartość obiektu
3. Piec - " "
4. Wiatrak - w rejestrze zabytków

poz. 12 c.d. : folwarku Pępowo został [REDAKTOWANE] W okresie międzywojennym na folwarku była hodowla konia szlachetnego półkrwi. W r 1946 folwark wszedł w skład Stadniny Koni w Pępowie. Fakt, że istniejące budynki stajni i mieszkalny powstały w dużym odstępie czasu / 1899 i 1911 / przemawia za tym, że były one budowane w miejscu wcześniejszych obiektów o tym samym przeznaczeniu. Istniejące założenie przestrzenne folwarku pochodzi więc przypuszczalnie z okresu wcześniejszego być może z lat 40-tych XIX w kiedy to w wyniku uwłaszczenia chłopów nastąpił podział Pępowa na folwark i wieś gospodarską. Większość istniejących obiektów zespołu folwarcznego pochodzi z przełomu XIX i XX w. Są to : Stajnia, budynek mieszkalny, zabudowania gospodarcze pracowników oraz piec chlebowy. Druga stajnia tworząca wschodnią ścianę podwórza pobudowana została w okresie powojennym na miejscu dawnej stodoły. Znajdujący się na północny wschód od folwarku XVIII-wieczny wiatrak przenie-

siony został w to miejsce w 1979 z pobliskiej wsi Magdalenki. Znajduje się on w rejestrze zabytków
pod nr A-155, KC-IV-73/44/57.