

1. Obiekt **GORZELNIA (2) w zespole folwarcznym**

1281/9

2. Czas powstania
4 ćw. XIX
1912

3. Miejscowość
O B J E Z I E R Z E

4. Adres Objezierze
64-600 Oborniki
nr hipoteczny [REDACTED] nr dz.19/3

5. Przynależność administracyjna

województwo poznańskie

gmina Oborniki

6. Poprzednie nazwy miejscowości

niem. (1891): Oberau

7. Przynależność administracyjna przed 1. VI. 1975 r.

województwo poznańskie

Oborniki

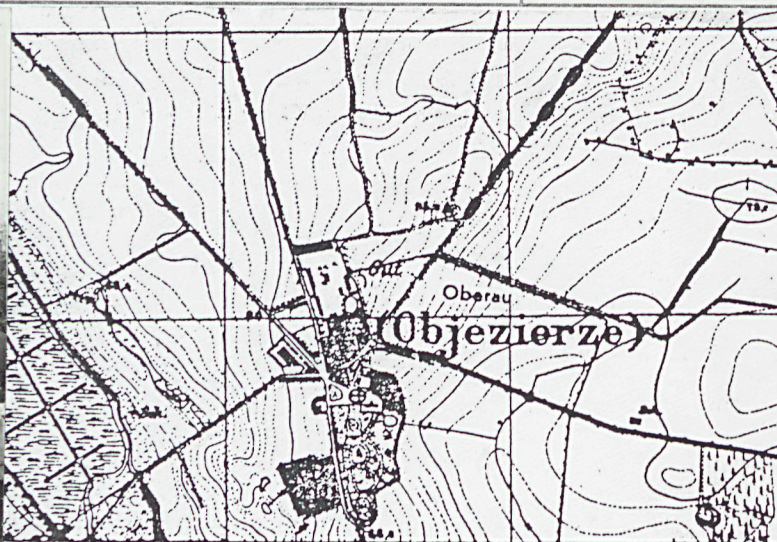
powiat

8. Właściciel i jego adres
Agencja Własności Rolnej
Skarbu Państwa-Oddz.w Poznaniu
ul.Fredry 12

9. Użytkownik i jego adres
Przeds.Rolne "Terra Bovis"
sp. z o.o.
Objezierze
64-600 Oborniki

10. Rejestr zabytków

Nr data



plan orientacyjny 1:25 000

fot. 1 - widok od pd.-zach.

fot. 2 - widok od pn.-zach



rzut budynku na załączniku nr 1

12. Autorzy, historia obiektu, określenia stylu

Gorzelnia w zespole folwarcznym Objezierze zbudowana została zapewne w 4 ćwierci XIX wieku, przed 1891 rokiem (budynek widnieje już na mapie 1:25 000 wydanej w 1891r).

Rozbudowana na początku XX wieku (data 1912 i inicjały ówczesnego właściciela Objezierza S.T. - Stanisław Turno, widnieją na południowej-ścianie kotłowni).

W okresie powojennym kilkakrotnie przebudowywana, ze zmienionym nowym - wyposażeniem i (w niewielkim stopniu) ze zmienioną formą architektoniczną; gorzelnia zachowała pierwotne, typowe rozwiązania konstrukcyjne i technologiczne.

Bardzo ciekawym i niespotykanym rozwiązaniem jest umieszczenie słodowni w piwnicy pobliskiego domu gorzelnego (opis-załącznik nr 4).

13. Opis (sytuacja, materiał i konstrukcja, rzut, bryła, elewacje, dach, wnętrze, wyposażenie, instalacje)

SYTUACJA

Gorzelnię zbudowano w obrębie zabudowań folwarku Objezierze. Okazały budynek wznosi się w południowo-zachodniej części podwórza folwarcznego.

MATERIAŁ I KONSTRUKCJA

Fundamenty i ściany murowane z czerwonej cegły ceramicznej, od wnętrza otynkowane. Z zewnątrz nie otynkowane.

Stropy: w aparatowni i w zacierni stalowo-ceramiczne, odcinkowe, w belkach stalowych; w innych pomieszczeniach stropy drewniane, belkowe, z podsufitką; w kotłowni brak stropów.

Więźba dachowa: ponad korpusem drewniana, płatwiowo-kleszczowa ze ścianką kolankową i z dwoma ściankami stolcowymi; ponad częścią północno-zachodnią więźba drewniana, płatwiowo-kleszczowa, o złożonym układzie; ponad kotłownią dach oparty na stalowych wiązarach kratowych.

Pokrycie dachów: papa na deskowaniu.

Posadzki w warsztacie i w aparatowni terakota, w zacierni i w sali fermentacji płytki klinkierowe; w kotłowni posadzki cementowe. W pomieszczeniach zaplecza posadzki cementowe i podłogi drewniane, deskowe.

Schody zewnętrzne ceglane, jednobiegowe. Schody wewnętrzne (w kotłowni, zacierni w parniku) stalowe policzkowe oraz (na zapleczu) drewniane, policzkowe, dwubiegowe.

Otwory okienne i drzwiowe. Drzwi i wrota prostokątne, przesklepione nad prożami Kleina i nadprożami odcinkowymi. Okna przesklepione nadprożami ceglanymi: półkolistymi (korpus, elewacja pd.), odcinkowymi (korpus, elewacja) pd-okna piętra; zach.część budynku) oraz prostymi nadprożami Kleina i pseudołukowymi (korpus, elewacja pn.). Stolarka drewniana, okna skrzynkowe, podwójne szklone (korpus) i ślusarka żelazna - okna pojedynczo szklone (zach.część budynku).

14. Kubatura 4240 m ³	15. Powierzchnia użytkowa 880 m ²	16. Przeznaczenie pierwotne gorzelnia	17. Użytkowanie obecne gorzelnia
18. Prace budowlane i konserwatorskie, ich przebieg i dokumentacja <ul style="list-style-type: none"> - prowadzono bieżące naprawy i remonty; - wymieniono wyposażenie gorzelni; - wykonani nowe posadzki i schody; - zmieniono część stolarki; - założono nowe instalacje; 		19. Stan zachowania (fundamenty, ściany zewnętrzne, ściany wewnętrzne, sklepienia, stropy konstrukcje dachowe, pokrycie dachu, wyposażenie i instalacje) <ul style="list-style-type: none"> - stan zachowania konstrukcji dość dobry; - lokalnie zawilgocone mury; - lokalnie uszkodzone tynki wewnętrzne; - lokalnie zawilgocona więźba; - stan zachowania budynku - forma architektoniczna zmieniona przemurowaniem dużej części otworów; 	
20. Najpilniejsze postulaty konserwatorskie <ul style="list-style-type: none"> - przeprowadzenie remontu: <ul style="list-style-type: none"> - osuszenie ścian, - wykonanie nowego pokrycia dachu, remont więźby. 			

21. Akta archiwalne (rodzaj akt, numer i miejsce przechowywania)

Archiwum Wojewódzkiego Konserwatora Zabytków
w Poznaniu, ul. Gołębia 2, Poznań

22. Bibliografia

Ewidencja parku pałacowego w Objezierzu, mps.
Z. Łuczak, Poznań 1982

Durczykiewicz J.: Dwory polskie w Wielkim
Księstwie Poznańskim, Czempin 1912

Haudbach des Grundbesitzes im Deutschen Reiche;
Provinz Posen
Berlin 1899

Katalog Zabytków Sztuki w Polsce, tom V, zeszyt 15,
IS PAN, Warszawa 1964.

23. Źródła ikonograficzne i fotografie (rodzaj, miejsce przechowywania, sygnatury)

Plan orientacyjny - kserokopia mapy pruskiej
1:25 000 z 1891 r.

24. Uwagi różne

25. Wypełnił

Paweł Łęcki

.....
imię i nazwisko

data

XI-XII 1995

26. Sprawdził

.....
imię i nazwisko

data

27. Załączniki

1. Miejscowość Objezierze	2. Obiekt (nazwa jak w karcie) GORZELNIA (2) w zesp.folwarcznym	3. Zawartość wkładki (nazwa obiektu lub materiału uzupełniającego) ciąg dalszy opisu
------------------------------	---	---

Rzut. Gorzelnia zbudowana na złożonym, rozcłódkowanym rzucie. W centralnej części budynku zaciernia i aparatornia. Do aparatorni przylega warsztat i - dalej - kotłownia; do zacierni - parnik i sala fermentacji. We wschodniej części i na piętrze - pomieszczenia zaplecza.

Bryła. Do gorzelni przylega od wschodu dom administratora. Bryła gorzelni rozcłódkowana, jedno- i dwukondygnacyjna, nakryta wielopołaciowymi dachami o niewielkim kącie nachylenia. Przy gorzelni, od południowego zachodu, przy kotłowni wznosi się wysoki, ceglany komin: w dolnej partii o przekroju kwadratowym, wyżej- ośmiobocznym i (od wysokości około 5 m) z trzonem kolistym.

Elewacje ceglane, osłonięte okapami wspartymi na ostatekach krokwi i płatwi. Elewacje korpusu rozcłódkowane gzymsami międzykondygnacyjnymi, elewacja pd.korpusu rozcłódkowana też lizenami, nieomal symetryczna czteroosiowa. Elewacje zmienione, zniekształcone licznymi przemurowaniami otworów.

Wnętrze: układ wnętrza nie zmieniony od momentu powstania gorzelni (opis przy opisie rzutu budynku).

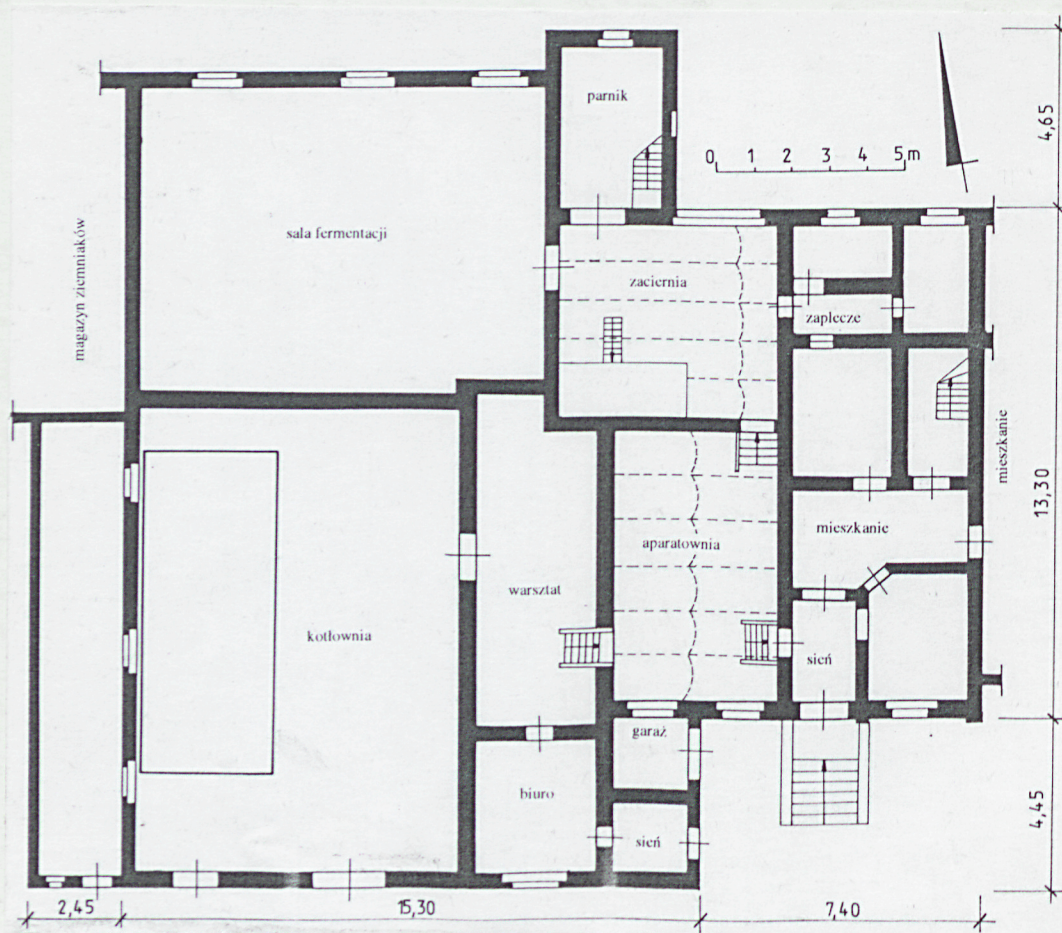
Wypożażenia zabytkowego brak (pierwotnie wypożażenie gorzelni zmienione w latach 60-tych i 70-tych).

Instalacje: elektryczna, wodociągowa i kanalizacyjna, centralnego ogrzewania (część budynku), deszczowa, odgromowa.

Wkładkę założył: Paweł Łęcki XI-XII 1995
(imię, nazwisko, data)

Miejsce przechowywania negatywów

1. dom administratora
2. ~~gorzelnia~~
3. dom gorzelnego i słodownia
4. wieża ciśnień
5. bukiacarnia, ob. chlewnia
6. obora, ob. chlewnia
7. magazyn
8. stodoła (nieistniejąca)
9. chlewnia
10. chlewnia
11. garaże
12. chlewnia
13. masarnia
14. magazyn
15. warsztat, stacja paliw
16. spichlerz
17. magazyn, ob. garaż, magazyn, stolarnia
18. wiata
19. wiata
20. warsztat
21. remiza
22. cieletnik



1. Miejscowość
Objezierze

2. Obiekt (nazwa jak w karcie)
GORZELNIA /2/
w zespole folwarcznym

3. Zawartość wkładki (nazwa obiektu lub materiału uzupełniającego)
fotografie



fot.3 - widok od pd. /1/



fot.5 - widok od pn.

fot.4 - widok od pd. /2/

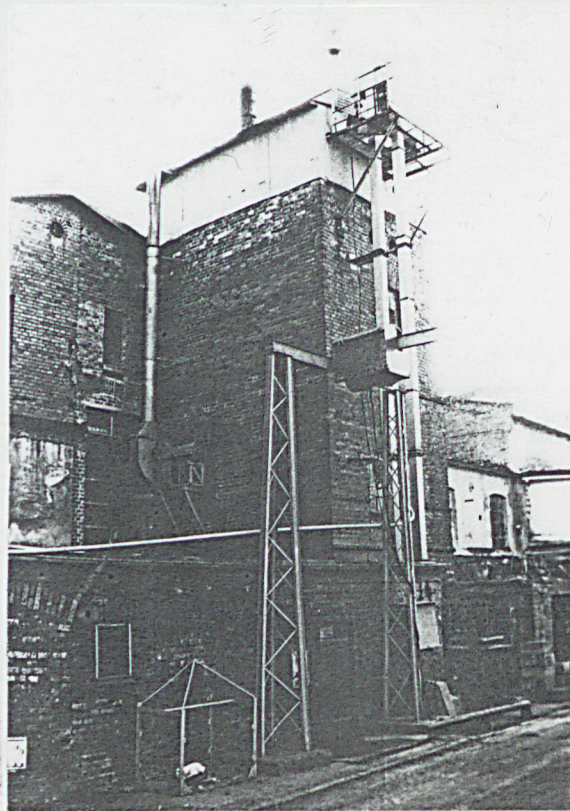


fot.6 - widok od zach.





fot.7 - komin -wideo od pd.



fot.8 - fragment elewacji pn.



fot.9 - korpus, elewacja pd.

1. Miejscowość Objezierze	2. Obiekt (nazwa jak w karcie) GORZELNIA /2/ w zespole folwarcznym	3. Zawartość wkładki (nazwa obiektu lub materiału uzupełniającego) fotografie cd.
-------------------------------------	--	---



fot.10
korpus, elewacja pn.



fot.11
korpus, okno



fot.12
kotłownia, okno

Wkładkę założył: _____
(Imię, nazwisko, data)

Miejsce przechowywania negatywów _____



fot.13
data budowy

1. Miejscowość OBJEZIERZE	2. Obiekt (nazwa jak w karcie) GORZELNIA (2) w zesp.folwarcznym	3. Zawartość wkładki (nazwa obiektu lub materiału uzupełniającego) dom gorzelanego (3) przy gorzelni - opis fotografie
------------------------------	---	---

Dom gorzelanego sytuowany jest bezpośrednio - około 30 m na południe od gorzelni, przy bocznej drodze prowadzącej do folwarku.

Konstrukcja: Ściany murowane: ściany piwnic i fundamenty z ciosanego kamienia i cegły; ściany kondygnacji nadziemnych z cegły. Sklepienia piwnic (słodowni) odcinkowe, wsparte na ceglanych, odcinkowych arkadach opierających się na ośmiu żeliwnych słupach. Stropy nad parterem drewniane, belkowe, z podsufitką. Więźba dachowa drewniana, płatwiowo-kleszczowa. Pokrycie dachu: papa na deskowaniu. W piwnicy (słodowni) posadzka cementowa; na parterze podłogi drewniane, deskowe, z nowszymi wykładzinami, na poddaszu podłogi drewniane, deskowe. Schody do piwnic ceglane, jednobiegowe, schody zewnętrzne betonowe, jednobiegowe; schody na poddasze drewniane, policzkowe. Otwory okienne i drzwiowe prostokątne; stolarka drewniana.

Rzut. Budynek wzniesiony na rzucie prostokąta. Układ stropów piwnic trzytraktowy. Układ konstrukcyjny parteru podłużny, dwutraktowy.

Bryła: Budynek wolnostojący, podpiwniczony, parterowy, nakryty wysokim dachem dwuspadowym.

Elewacje: otynkowane (za wyjątkiem werandy w elewacji pn.), parami analogiczne, symetryczne pozbawione detali architektonicznych.

Wnętrze-funkcja rozwiązania ciekawie, oryginalne. Budynek ściśle związany z gorzelnią; w piwnicy słodownia (obecnie nie użytkowana), na parterze i poddaszu dom gorzelanego (obecnie biura i bar).

Kubatura: 870 m³

Powierzchnia użytkowa: 270 m²

Stan zachowania: dobry

Wkładkę założył: Paweł Łęcki XI-XII 1995

(imię, nazwisko, data)

Miejsce przechowywania negatywów



fot. 14 - dom gorzelanego, widek od pd.



fot. 15 - dom gorzelanego, widek od pn.-wsch.