

1. Cb'ekt

DOM PARAFIALNY ob. BUDYNEK MIESZKALNY

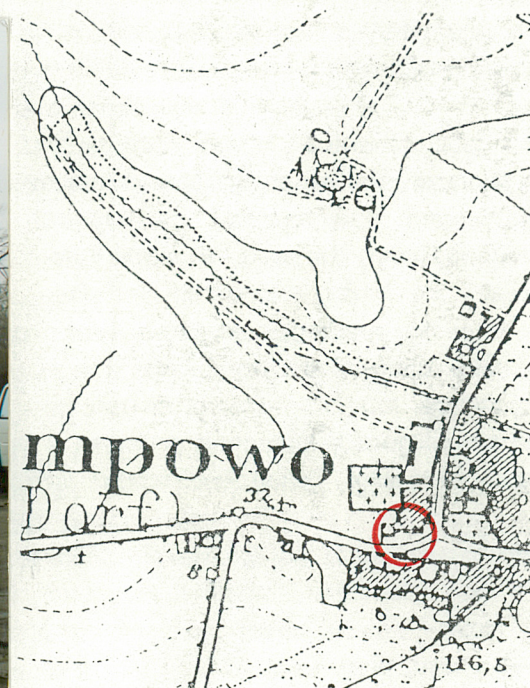
2. Czas powstania

1865 przebud. 1913

3. Miejscowość

PEPOWO

11. Zdjęcia, rzut, przekrój, sytuacja,



4. Adres

ul. Powstańców Wielkopolskich 23
63-830 PEPOWO

nr hipoteczny
lub ewid. gruntów

5. Przynależność administracyjna

województwo: leszczyńskie
gmina: Pepowo

pow. Gostyń

6. Poprzednie nazwy miejscowości

Pempowo

7. Przynależność administracyjna
przed 1. VI. 1975

województwo: poznańskie
powiat: Gostyń

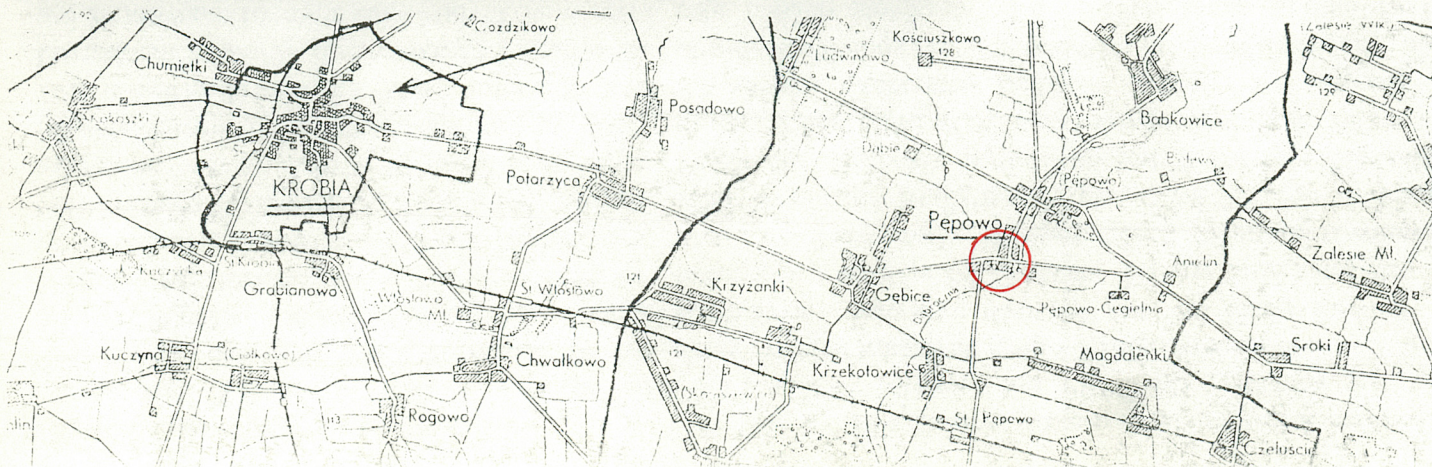
8. Właściciel i jego adres

Gmina Pepowo
Urząd Gmin ul. Nadstawek 6
63-830 Pepowo

9. Użytkownik i jego adres

Urząd Gminy Pepowo
lokatorzy

10. Rejestr zabytków



12. Autorzy, historia obiektu, określenie stylu

Miejscowość Pępowo w XVI w. należała do Siedleckich, następnie Konarzewskich. W ich rękach Pępowo znajdowało się do końca XVII w. Od pocz. XVIII w. do 1880 r. właścicielem Pępowa była rodzina Mycielskich. Od 1820-30 r. na terenie wsi miały miejsce zakrojone na dość dużą skalę prace budowlane. Między innymi rozbudowano kościół parafialny w/g projektu Franciszka Marii Lanciego pod kierunkiem Edwarda Raczyńskiego. Ponadto we wsi zbudowano również kilka budynków w stylu neogotyckim o charakterystycznej architekturze: były to obiekty murowane z cegły, parterowe kryte dachami dwuspadowymi z dekoracją architektoniczną z motywami blend ostrołukowych i łuków. Być może autorem projektu tych budynków był Franciszek Maria Lanci(?). Dom parafialny wzniesiony został w 1865 r. przez kś. Proboszcza Kropiwnickiego jako pamiątka dla parafii. W 1913 r. został przebudowany staraniem i kosztem kś. Dziekana Waścińskiego. W czasie Powstania Wielkopolskiego w budynku tym zorganizowany został ruch wyzwolenczy spod jarzma pruskiego w 1918/19r. O wszystkich tych wydarzeniach informują tablice umieszczone na fasadzie budynku. W/g słów mieszkańców w obiekcie niegdyś miał znajdować się szpitalik, w pomieszczeniu na osi kaplica.

Obiekt o elementach neogotyckich.

Autor projektu nieznan.

13. Opis (sytuacja, materiał i konstrukcja, rzut, bryła, elewacje, wnętrze wyposażenie, instalacje)

SYTUACJA: Miejscowość PĘPOWO położona jest w zachodniej części województwa, na skrzyżowaniu lokalnych dróg z Krobii do Kobyliny, z Pogorzeli do Jutrosina; około 9 km od szosy Krotoszyn - Rawicz i około 9 km od szosy Rawicz - Gostyń. Wieś leży około 15 km na południowy wschód od Gostynia. Dawny dom parafialny położony jest w centralnej części wsi, przy ulicy Powstańców Wielkopolskich, biegnącej równoleżnikowo przez wieś i rozszerzającej się tutaj w postaci trójkątnego placu, od którego w kierunku północnym odchodzi droga na Pogorzelę. Budynek usytuowany jest w pobliżu łuku ulicy, po jej stronie północnej około 100 m. na zachód od kościoła parafialnego oraz około 60 m. na południe od cmentarza parafialnego. Po stronie wschodniej budynku znajduje się niewielki prostokątny plac porośnięty trawą i obsadzony trzema rzędami młodych lip drobnolistnych. Za nim bliżej na wschód usytuowany jest ciąg niskich pawilonów handlowych. Bezpośrednio za budynkiem jest niewielkie prostokątne podwórko, którego północną pierzeję stanowi długi murowany z cegły budynek gospodarczy. Po stronie zachodniej znajdują się zaniedbane tereny wykorzystywane jako ogródki działkowe. Budynek wolnostojący, elewacją frontową zwrócony jest na południowy wschód. Ustawiony kalenicowo. Teren wokół niego ogrodzony jest częściowo murem (wschód) a częściowo siatką.

MATERIAŁ I TECHNIKI:

Ściany: murowane z cegły ceramicznej pełnej koloru ciemnoczerwonego, w wątku krzyżowym. Posadowione na cokole z kamienia łamanego kończonym rolką z cegły z ustawionych pionowo główek i zwieńczonych ułożonymi ukośnie ceglami. Ściany konstrukcyjne od strony zewnętrznej posiadają ceglane lizeny na narożnikach oraz w partiach międzyokiennych i częściach szczytowych elewacji. Ściany wewnętrzne poddasza wykonane są w technice szachulcowej i otynkowane. Ściany elewacji są utrzymane w kamieniu i cegle, zaś wewnętrzne wszystkie otynkowane. Na korytarzach malowane olejne lamperie, niektóre ściany (kuchnia) posiadają kafelki, bądź płytowe boazerie. Większość pomieszczeń mieszkalnych malowana jest farbami wapiennymi bądź emulsyjnymi. W pomieszczeniach w części zachodniej obecnie remontowanych na ściany nakładana jest wata szklana i styropian oraz płyty gipsowe. Część pomieszczeń posiada tapety. Ściany wystawek drewniane obite papą.

Sklepienia stropy: nad ciągami korytarzy - głównego od wejścia frontowego stanowiącego sieni oraz poprzecznego biegnącego przez całą długość budynku i korytarzyka ze schodami znajduje się pozorne drewniane sklepienie odcinkowe. Podobne sklepienie znajduje się nad dużym pomieszczeniem z wykuszem na osi budynku, przy czym założone ono jest na bardzo spłaszczonym łuku zbliżonym do łuku koszowego. Sklepienie to podbite jest matą z trzciny i otynkowane. Nad pozostałymi pomieszczeniami znajdują się stropy drewniane, belkowe z podsufitką. Nad pomieszczeniami poddasza stropy podbite od spodu zostały dyktą. Część pomieszczeń posiada sufity wyklejone tapetą, bądź plastikowymi „kasetonami”.

Posadzki podłogi: w sieni w traktie frontowym znajduje się posadzka z płytek ceramicznych, kwadratowych koloru beżowo-brązowego ułożonych szachownicowo. W korytarzu biegnącym przez cały budynek oraz klatce schodowej i pomieszczeniach założonych od zachodniej strony (obecnie w trakcie remontu) znajdują się posadzki cementowe; w korytarzu przykryte częściowo linoleum.

14. Kubatura ca 2600 m ³	15. Powierzchnia użytkowa pow. zabud. 363 m ² h okapu 5 m h kalenicy 11 m	16. Przeznaczenie pierwotne dom parafialny	17. Użytkowanie obecne budynek mieszkalny
18. Prace budowlane i konserwatorskie, ich przebieg i dokumentacja (po 1945r.) brak dokumentacji dotyczącej przeprowadzonych remontów - w 1913 r. dom parafialny został przebudowany (w/g tablicy na fasadzie budynku. Z tego okresu pochodzi zapewne stolarka okienna i drzwi wewnętrznych, być może wówczas wybudowano wystawki w dachu od strony południowej - około 1979-80 wydzielono część korytarza od strony wschodniej i zaadaptowano na kuchnię - w 1997 wykonano prace remontowe dachu, uszczelniono pokrycie, wyremontowano kominy, założono nowe rynny - wówczas też zaadaptowano pomieszczenie z ryzalitem (prawdopodobnie dawna kaplicę) dotąd nieużytkowaną- na pokój gościnny, osuszono ściany - w 1998 r. rozpoczęto prace adaptacyjne części zachodniej budynku na mieszkanie- osuszono (odbito tynk) ściany ocieplono i pokryto je płytami gipsowymi. Wprowadzono nowe ścianki działowe, założono nową instalację wodno - kanalizacyjną Uszczelniono okna pianką poliuretanową. Remont jest kontynuowany.		19. Stan zachowania (fundamenty, ściany zewnętrzne, ściany wewnętrzne, sklepienia, stropy, konstrukcje dachowe, pokrycie dachu, wyposażenie i instalacje Stan zachowania murów obwodowych i wewnętrznych dobry, chociaż według mieszkańców są częściowo zawilgocone. Stan stropów dobry, niewielkie ubytki widoczne są zwłaszcza w pozornym sklepieniu korytarza Stan więźby i pokrycia dachowego dobry Schody w stanie dobrym, podłoga na poddaszu ugina się.	
20. Najpilniejsze postulaty konserwatorskie - sprawdzić przyczynę zacieków i osuszyć mury budynku - naprawić sklepienie pozorne korytarza - sprawdzić stan podłogi poddasza i naprawić - objąć ochroną konserwatorską bryłę i elewację budynku			

21. Akta archiwalne i źródła ikonograficzne (rodzaj, numer i miejsce przechowywania)

- Urząd Rejonowy w Gostyniu Wydział Geodezji i Gospodarki Gruntami
- E. Kreglewska- Foksowicz „Zespół dworski w Pępowie” - dokumentacja historyczno - architektoniczna Poznań PSOZ Leszno
- mapa pruska z k. XIX wieku w skali 1:25000 kserokopia PSOZ Leszno

23. Uwagi różne

24. Opracowanie karty ewidencyjnej

tekst	mgr Ewa Piesiewicz	12.1998r
plany, rysunki	mgr Ewa Piesiewicz	12. 1998
zdjęcia fotograf.	mgr Ewa Piesiewicz	12. 1998

Miejsce przechowywania negatywów PSOZ Leszno

KARTA PO WYPEŁNIENIU PODLEGA OCHRONIE NA PODSTAWIE
PRZEPISÓW PRAWA AUTORSKIEGO

22. Bibliografia

- Katalog zabytków sztuki w Polsce t. V. Woj. poznańskie pod redakcją T. Ruszczyńskiej i A. Sławskiej z. 4 pow. Gostyński Instytut Sztuki PAN W-wa 1961 s. 29,34
- A. Piwoń „Miejsca pamięci narodowej w leszczyńskim przewodnik P.-ń brak daty s. 37.

25. Adnotacje o inspekcjach, informacje o zmianach (daty, imiona i nazwiska wypełniających)

26. Załączniki

Wkładki nr 1 - 5

1. Miejscowość: **Pępowo**2. Gmina: : **Pępowo**3. Województwo: **Leszno**

2. Obiekt (nazwa jak w karcie)

Dom parafialny ob. Budynek mieszkalny**Ul. Powstańców Wielkopolskich 23**

ciąg dalszy opisu - zdjęcia

W pomieszczeniach mieszkalnych na posadzce z wylanego betonu znajduje się papa i płyty, w części pomieszczeń dodatkowo pokryte są linoleum. W kuchni w południowo - wschodnim narożniku budynku na podłodze znajdują się płytki ceramiczne. Na poddaszu w korytarzu i mieszkaniu znajdują się płyty ułożone na desce. W części parterowej posadzki cementowe wylane zostały na posadzkę ceglana z cegły pełnej, ułożonej na płask. Na strychu jest podłoga deskowa.

Schody: na zewnątrz przy drzwiach frontowych znajdują się dwa stopnie - kamienny i stanowiący próg stopień ceglany, pokryty cementem.

Schody wewnętrzne: umieszczone są w tylnym trakcie budynku, w wyodrębnionym pomieszczeniu. Schody są drewniane, zabiegowe, z belką policzkową. Posiadają profilowaną poręcz i rzadko umieszczone tralki o przekroju kwadratowym a także kwadratowe słupki. Schody posiadają podstopnice, poniżej belki policzkowej są zabudowane drewnianą ścianą deskową.

Otwory drzwiowe drzwi: otwory drzwiowe posiadają zróżnicowane kształty. Zewnętrzne, zarówno frontowe jak i tylne posiadają kształt stojącego prostokąta zamkniętego trójkątnie. Podobny kształt mają wewnętrzne w elewacji bocznej wschodniej. Pozostałe otwory drzwiowe posiadają kształt prostokątów stojących. Drzwi wewnętrzne prowadzące z sieni do wewnętrznego poprzecznego korytarza wypełniają całą powierzchnię sieni to znaczy umieszczone są w otworze prostokątnym zamkniętym odcinkiem łuku. Drzwi drewniane, część wewnętrznych nowe, płytowe. Drzwi frontowe: dwuskrzydłowe z trójkątnym nadświetłem. Skrzydła płycinowe, zawieszone na dwóch parach zawiasów czopowych. Od strony korytarza umieszczone są w profilowanej opasce. Od strony zewnętrznej płyciny skrzydeł dekorowane są motywem kimationu. W części górnej każdego ze skrzydeł, pod kimationem znajduje się owalny otwór przeszklony i podzielony pionowymi szczelinami Szyld secesyjny. Drzwi zewnętrzne tylne: ościeżnicowe, dwuskrzydłowe, skrzydła zawieszone na dwóch parach zawiasów pasowych, od zewnątrz płycinowe, wypełnione pionowymi deseczkami, od środka deskowe. Drzwi wewnętrzne: z sieni do pomieszczeń założonych po obu jej stronach dwie pary identycznych drzwi ościeżnicowych, w żłobkowanych opaskach z uszakami dekorowanymi kaboszonami i trójkątnym zwieńczeniem nadproża. Drzwi jednoskrzydłowe, skrzydła zawieszane są na dwóch parach zawiasów czopowych. Drzwi z sieni do poprzecznego korytarza: płycinowe, przeszklone, nad nadprożem nadświetle zamknięte odcinkiem łuku podzielone krzyżowymi szczelinami. Drzwi w południowo wschodnim narożniku prowadzące do wejścia na zewnątrz budynku są jednoskrzydłowe, płycinowe, częściowo przeszklone z trójkątnym uchylnym nadświetłem. W budynku znajdują się także współczesne drzwi harmonijkowe. Otwory drzwiowe w zachodniej części budynku w trakcie frontowym pozbawione są stolarki.

Otwory okienne, okna: otwory okienne posiadają kształt prostokątów stojących zamkniętych trójkątnie. Umieszczone są w sięgających cokołu wnękach. Parapety okienne od strony zewnętrznej są ceglane, otynkowane od wewnątrz drewniane. Okna są drewniane, skrzynkowe, dwudzielne, czteroskrzydłowe, ze skrzydłami dzielonymi poziomymi szczelinami. Część nadświetlienna uchylna. Małe okienka pod szczytem na osi fasady i w narożnikach szczytu elewacji bocznych posiadają kształt trójkątów równobocznych, są drewniane, pojedyncze. Otwory okienne w wystawkach w dachu od strony elewacji tylnej mają kształt prostokątów stojących i leżących. Okna są drewniane, dwudzielne dzielone szczelinami.

Wieżba: drewniana, dwupoziomowa. Poziom dolny wieżby został wykorzystany do budowy szachulcowych ścianek działowych. Wieżba konstrukcji krokwiowo - jętkowej, w górnym poziomie wsparta na jednym rzędzie słupów wzmocnionych dodatkowo belkami ukośnymi umieszczonymi wzdłuż ściany stolcowej w jej dolnej części.

Dachy: nad korpusem ryzalitu dach kryty dachówką ceramiczną karpiówką ułożoną w podwójną koronkę. Kalenice kryte są gąsiorami ceramicznymi. Wystawki w dachu kryte są papą na odeskowaniu.

Wkładkę założyła :

Ewa Piesiewicz

/imię i nazwisko/

Miejsce przechowywania negatywów PSOZ Leszno

Wzór ODZ 1978



② ③



④ ⑤



1. Miejscowość: **Pepowo**
2. Gmina: **Pepowo**
3. Województwo: **Leszno**

2. Obiekt (nazwa jak w karcie)
Dom parafialny ob. Budynek mieszkalny
Ul. Powstańców Wielkopolskich 23

ciąg dalszy opisu - zdjęcia

RZUT: budynek założony jest na rzucie prostokąta z trójbocznym ryzalitem na osi elewacji tylnej. Układ wnętrz dwu i półtraktowy. Na osi traktu frontowego znajduje się nieprzelotowa sień za którą usytuowany, biegnący wzdłuż całego budynku długi i wąski korytarz. Po jego obu stronach założone są pomieszczenia. Na przedłużeniu sieni frontowej w tylnym traktcie znajduje się jedno większe pomieszczenie z częścią umieszczoną w ryzalicie. Po zachodniej stronie tego pomieszczenia usytuowana jest klatka schodowa umieszczona w odrębnym pomieszczeniu z osobnym wejściem na podwórze. Obecnie korytarz na obu końcach został wtórnie przegrodzony. Zmieniono układ części pomieszczeń.

BRYŁA: zwarta, niepodpiwniczona, parterowa z użytkowym poddaszem przykryta wysokim dachem dwuspadowym. Na osi elewacji tylnej znajduje się parterowy, trójboczny ryzalit przykryty odrębnym, trójpołaciowym daszkiem. W dachu od strony fasady na osi znajduje się niewielki, trójkątny szczycik, w dachu od strony podwórza (elewacji tylnej) trzy wystawki, z których dwie mniejsze kryte są daszkami dwuspadowymi, jedna daszkiem pulpitowym.

ELEWACJE: posadowione są na niskim cokole z kamienia łamanego, zakończonym gzymsikiem z ceglanej rolki. Artykułowane lizenami akcentującymi naroża elewacji oraz osie międzyokienne i otwór wejściowy fasady. Elewacja frontowa: dziesięcioosiowa na osi znajduje się prostokątny zamknięty trójkątnie otwór wejściowy. Nad wejściem umieszczone są dwie tablice informacyjne: „Pamiętka zostawiona parafii przez kś. Proboszcza Kropiwnickiego 1865” oraz „Dom parafialny odkupiony i przebudowany staraniem i kosztem kś. Dziekana Waścińskiego 1913”. Nad tablicami znajduje się trójkątny szczyt dachu z niewielkimi okienkami. Po stronie lewej wejścia tablica z napisem głoszącym „W tym domu zorganizowano ruch wyzwolenczy spod jarzma pruskiego w Powstaniu Wielkopolskim 1918/1919”.

Elewacje boczne: szczytowe rozwiązane podobnie.

Elewacja zachodnia: - na cokole identycznym jak w fasadzie, w partii przyziemia trójosiowa (z prawej strony blenda). Lizeny międzyokienne i naroża wspierają gzyms kordonowy dzielący część szczytowa od przyziemia. Nad nimi znajduje się drugi poziom lizen stojący na gzymsie kordonowym, wspierający odcinek gzymsu. Pośrodku pomiędzy lizenami znajduje się jedno okno, po bokach małe trójkątne okienka, pod szczytem okulus. W elewacji wschodniej w przyziemiu od strony fasady oś okienna została wtórnie zmieniona na otwór wejściowy. Elewacja tylna: ośmioosiowa z trójosiowym ryzalitem pośrodku. Po jego stronie prawej znajduje się otwór drzwiowy. W dachu nieregularnie rozmieszczone są późniejsze wystawki: od wschodu większa przykryta dachem pulpitowym, od zachodu dwie mniejsze przykryte daszkami dwuspadowymi. Całość elewacji budynku obiega słabo wyodrębniony gzyms koronujący.

WNĘTRZA: od wejścia frontowego, na osi znajduje się niewielka, nieprzelotowa sień, wydzielona przeszklonymi drzwiami od znajdującego się za nią, usytuowanego poprzecznie długiego korytarza, Sień i korytarz przykryte są pozornym sklepieniem odcinkowym. Z sieni po obu stronach znajduje się wejście do pomieszczeń traktu frontowego. Korytarz założony jest nieco wyżej od sieni. Po przeciwnej stronie korytarza, nieomal na osi sieni założone jest jedno dość duże pomieszczenie (dawna kaplica?) sklepiona pozornym sklepieniem o łuku zbliżonym do koszowego, część pomieszczenia, która znajduje się w trójkątnym ryzalicie oddzielona jest od reszty arkadą. Po stronie zachodniej tego pomieszczenia założona jest klatka schodowa z zabiegowymi schodami, otwarta do korytarza. Wschodnia i zachodnia część korytarza oddzielone są ściankami działowymi i zaadaptowane na cele mieszkalne (kuchnia i łazienka). Trakt frontowy i tylny budynku podzielony jest na szereg pomieszczeń. Na poddaszu pomieszczenia mieszkalne powstały przez zaadaptowanie części strychu, stąd posiadają ukośne ściany pod połaciami dachu.

WYPOSAŻENIE: stolarka drzwi frontowych i częściowo wewnętrznych, stolarka okienna.

INSTALACJE: wodno -kanalizacyjna, elektryczna, piece.

Wkładkę założyła:

Ewa Piesiewicz
/imię i nazwisko/

Miejsce przechowywania negatywów **PSOZ Leszno**
(imię i nazwisko)



6

7



8



Dom parafialny
odkupiony i przebudowany staraniem
i kosztami Ks. Dziekana Wąsinińskiego
1913.

Pamiętka
Zostawiona Parafii przez
Ks. Proboszcza Kropiwnickiego
1865.

1. Miejscowość: **Pępowo**

2. Obiekt (nazwa jak w karcie)

2. Gmina: : **Pępowo**

Dom parafialny ob. Budynek mieszkalny

3. Województwo: **Leszno**

Ul. Powstańców Wielkopolskich 23

ciąg dalszy opisu - zdjęcia

SPIS ZDJĘĆ

1. Ogólny widok budynku
2. Elewacja szczytowa zachodnia
3. Elewacja szczytowa wschodnia
4. Elewacja tylna
5. Fragment elewacji tylnej - ryzalit na osi
6. Kamienny cokół elewacji
7. Drzwi frontowe
8. Fragment szczytu fasady z pamiątkowymi tablicami
9. Drzwi wejściowe w elewacji tylnej
10. Okno fasady
11. Wewnętrzny korytarz biegnący wzdłuż osi wschód - zachód
12. Zabiegowe schody prowadzące na poddasze
13. Fragment pomieszczenia na osi w tylnym trakcie budynku z ryzalitem - widoczna arkada oddzielająca część ryzalitową
14. Poddasze fragment części ogólnej - dolnej
15. Poddasze - część górna z widoczną konstrukcją więźby dachowej
16. Drzwi wewnętrzne w kuchni w części południowo-wschodniej budynku
17. Drzwi prowadzące z przedsionka (korytarza w trakcie frontowym) do korytarza poprzecznego

Wkładkę założyła :

Ewa Piesiewicz

/imię i nazwisko/

Miejsce przechowywania negatywów PSOZ Leszno

Wzór ODZ 1978

9



10



11



1. Miejscowość: **Pępowo**
2. Gmina: **Pępowo**
3. Województwo: **Leszno**

2. Obiekt (nazwa jak w karcie)
 Dom parafialny ob. budynek mieszkalny
 Ul, Powstańców Wielkopolskich 23

rzut i plan sytuacyjny - zdjęcia



12



13



14

Wkładkę założyła :

Ewa Piesiewicz
 /imię i nazwisko/

Miejsce przechowywania negatywów PSOZ Leszno



15

16



17



1. Miejscowość: Pępowo

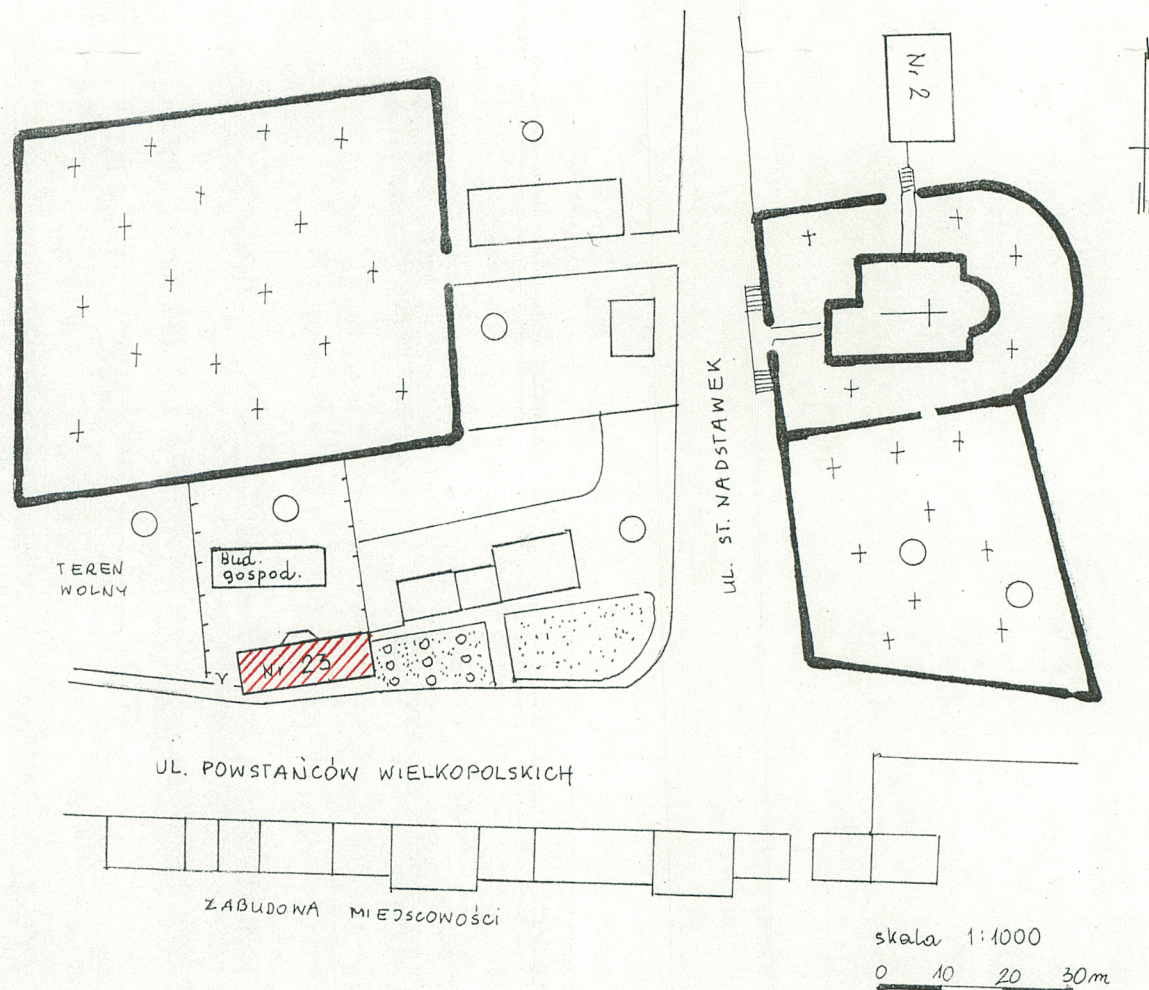
2. Gmina: : Pępowo

3. Województwo: Leszno

2. Obiekt (nazwa jak w karcie)

Dom parafialny ob. budynek mieszkalny
Ul, Powstańców Wielkopolskich 23

rzut i plan sytuacyjny



Wkładkę założyła :

Ewa Piesiewicz

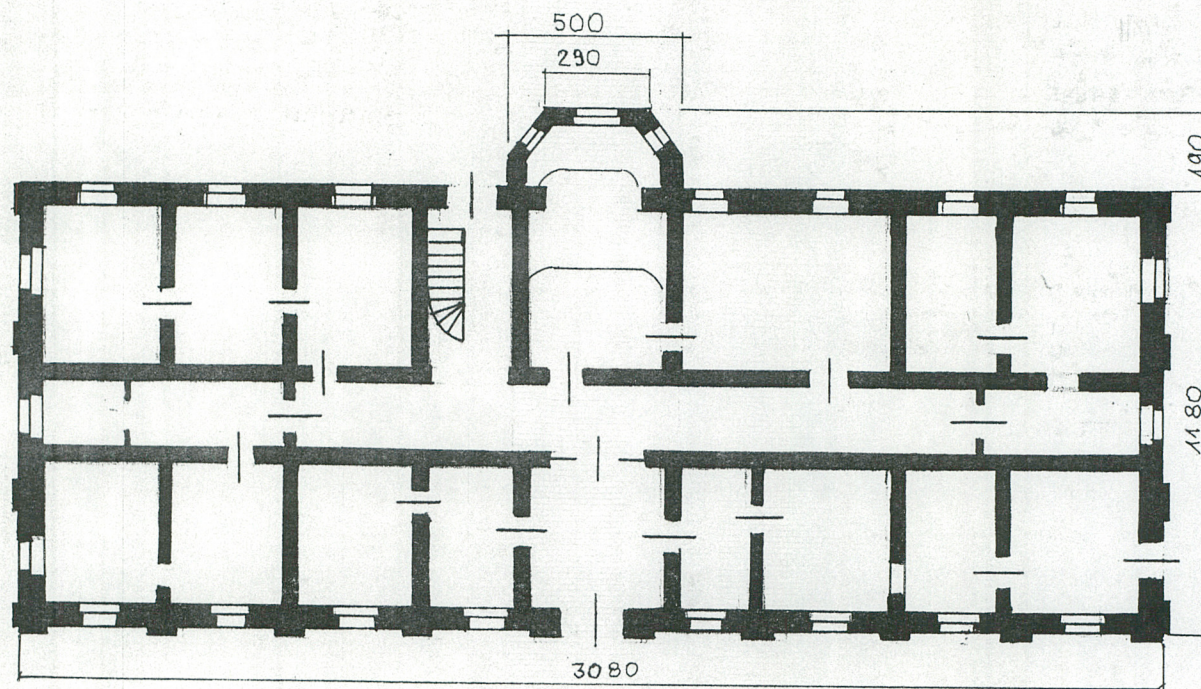
/imię i nazwisko/

Miejsce przechowywania negatywów PSOZ Leszno

Wzór ODZ 1978

Dom parafialny
w Pępowie

rzut przyziemia



skala 1:200

