

1. Obiekt

122013

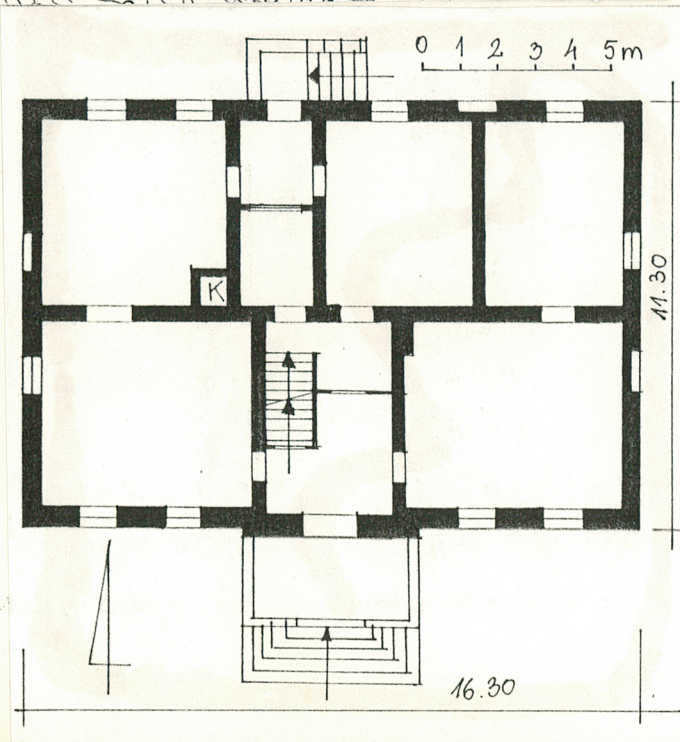
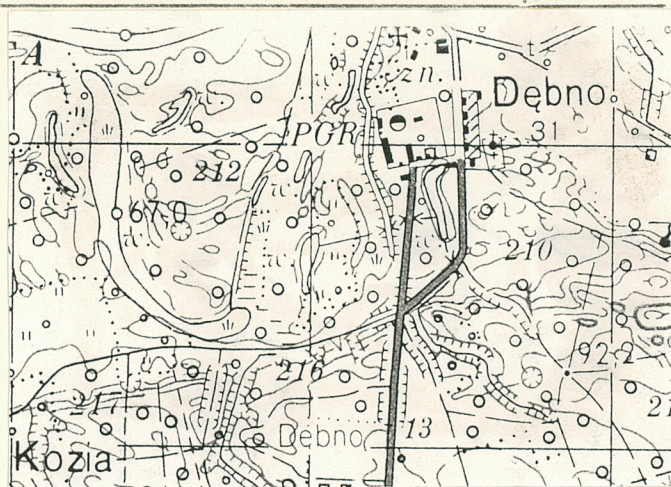
PLEBANIA

2. Czas powstania

1861 r.

3. Miejscowość

DĘBNO



autor zdjęć

data wykonania

miejsce przechowywania negatywów

4. Adres

63-240 Nowe Miasto n/Warta

nr hipoteczny

Dębno

5. Przynależność administracyjna

pozańskie

województwo

POW. ŚREDZKI

gmina

Nowe Miasto n/Warta

6. Poprzednie nazwy miejscowości

Eichenried

7. Przynależność administracyjna przed 1. VI. 1975 roku

pozańskie

województwo

Jarocin

powiat

8. Właściciel i jego adres

Parafia rzym.-kat.
w Dębnie

9. Użytkownik i jego adres

jw.

10. Rejestr zabytków

Nr data

12. Autorzy, historia obiektu, określenia stylu,

Obiekt wzniesiony w r. 1861 staraniem kanonika Tomasza Cieśnińskiego jako plebania, wchodząca w skład założenia kościoła p.w. Wniebowzięcia N.M. Panny.

Nazwisk projektanta i budowniczego nie ustalono. Obiekt nie wykazuje wyraźnych cech stylowych.

13. Opis (sytuacja, materiał i konstrukcja, rzut, bryła, elewacje, dach, wnętrze, wyposażenie, instalacje)

Sytuacja: Obiekt wchodzi w skład założenia kościoła parafialnego p.w. Wniebowzięcia N.M. Panny, położonego na pn. skraju wsi; usytuowany jest na wsch. od kościoła, po pn. stronie gruntowej drogi dojazdowej do kościoła, frontem ku pd.

Materiał i technika: Budynek murowany z cegły na zaprawie wapiennej, tynkowany; cokoł ceglany, tynkowany; piwnice przesklepione odcinkowo; w pomieszczeniach mieszkalnych - proste sufity, w jednym z pomieszczeń - z zachowanymi sztukateriami; więźba dachowa - kleszczowo-płatwiowa o dwóch stolcach stojących ze ścianką kolankową; dach kryty karpiówką, układaną w koronkę; podłogi deskowe, "białe", nowe parkiety i posadzki cementowe; schody - jednobiegowe; do piwnicy - betonowe, na piętro - drewniane, policzkowe, z drewnianą, ażurową balustradą; schody zewn. - również jednobiegowe, ceglane, tynkowane; otwory okienne oraz zewn. otwory drzwiowe - zwieńczone łukiem odcinkowym; pozostałe otwory drzwiowe - o wykroju prostokątnym; pierwotne okna na parterze - skrzynkowe, dwudzielne, o drobnych podziałach szczeblinami drewnianymi; w szczytach - okna krosnowe, dwudzielne, 6-kwaterowe; drzwi - jedno- i dwuskrzydłowe, płycinowe; w części pomieszczeń - z kutymi zawiasami.

Rzut: Budynek założony na planie prostokąta, od frontu poprzedzony niewielkim, prostokątnym gankiem.

Bryła zwarta, prosta. Budynek wolnostojący, częściowo podpiwniczony, parterowy z częściowo użytkowym poddaszem i pozornym ryzalitem od frontu, nakryty dachem dwuspadowym.

Elewacja frontowa (pd.) - 5-osiowa, symetryczna względem osi głównej budynku, z pozornym ryzalitem pośrodku, w którym wejście, poprzedzone niewielkim, częściowo przeszklonym gankiem; nad każdym z okien - niewielkie, prostokątne okienko strychowe; ryzalit zwieńczony trójkątnym szczytem. Elewacja tylna (pn.) - 6-osiowa, z niesymetrycznie umieszczonym wejściem, poprzedzonym schodami. Elewacje boczne (wsch. i zach.) - opracowane analogicznie, dwuosiowe,

14. Kubatura	15. Powierzchnia użytkowa	16. Przeznaczenie pierwotne	17. Użytkowanie obecne
1.340 m3	335 m2	Plebania	Plebania

18. Prace budowlane i konserwatorskie, ich przebieg i dokumentacja

Po 1945 prowadzono systemtyczne remonty bieżące. W początku l. 1980-tych - przełożenie dachu. W 1989 r. wprowadzono izolację i instalację c.o. oraz wymieniono część fundamentów.

20. Najpilniejsze postulaty konserwatorskie

Wszelkie remonty należy uzgadniać z Wojewódzkim Konserwatorem Zabytków w Poznaniu

19. Stan zachowania (fundamenty, ściany zewnętrzne, ściany wewnętrzne, sklepienia, stropy konstrukcje dachowe, pokrycie dachu, wyposażenie i instalacje)

Budynek w dobrym stanie technicznym; jedynie ubytki tynku na elewacjach, (w przyziemiu - spowodowane wprowadzeniem izolacji poziomej).

21. Akta archiwalne (rodzaj akt, numer i miejsce przechowywania)

Inwentaryzacja budowlana budynku mieszkalno-admini-
stracyjnego przy kościele w Dębnie. Jarocin 1986
(opr. - inż. Jasiński; m-pis na plebanii)

23. Źródła ikonograficzne i fotografie (rodzaj, miejsce przechowywania, sygnatury)

22. Bibliografia

V geograficzny Księstwo Polskiego...
B. Chebowski, W. Walewski, F. Sulimierski,
Słownik winnych krajów słowiańskich, Warsza-
wa 1894.

24. Uwagi różne

25. Wypełnił

Hanna Wierzchowiec

imię i nazwisko

data 20.11.91 r.

26. Sprawdził

imię i nazwisko

data

27. Załączniki

wkładka nr 1

Spis ilustracji:

1. Elewacja frontowa (pd.)
2. " pn.
3. " zach.
4. " wsch.
5. Okno w elewacji pn.
6. Blenda " "
7. Okna " wsch.
8. Drzwi wewn. w kondygnacji parteru
9. Rozeta w pokoju na parterze
10. Fragm. schodów



2



3



4

Hanna Wieczorkiewicz, 20.11.91

PSOZ, Oddział w Poznaniu

c.d. opisu:

symetryczne względem osi głównej budynku; cały budynek obiega bogato profilowany gzyms wienzczący, przerwany w szczytach.

Wnętrze: Zachowany pierwotny, dwutraktowy układ wnetrz, z sienią od frontu, mieszcząca klatkę schodową.

Wyposażenie: Z pierwotnego wyposażenia zachowana stolarka okienna i drzwiowa oraz balustrada schodów i sztukaterie (rozeta w jednym z pokoi).

Instalacje: wod.-kan., elektryczna i c.o.



DĘBNO

PLEBANIA

2 zdjęcia



9



10

Hanna Wieczorkiewicz, 20.11.91

PSOZ, Oddział w Poznaniu

