

A B C D E F G H I J K L Ł M N O P R S T U V W X Y Z

Nr 10519  
WIELKOPOLSKI

1. Obiekt

DOM KATOLICKI

2. Czas powstania

ok. 1910 r.

3. Miejscowość

Objezierze

Zdjęcia, plan sytuacyjny, rzuty

4. Adres

Objezierze gm. Oborniki  
nr hipoteczny

5. Przynależność administracyjna

województwo poznańskie  
pow. OBORNICKI  
gmina Oborniki

6. Poprzednie nazwy miejscowości

7. Przynależność administracyjna przed  
1.VI.1975 r.

województwo poznańskie

powiat Oborniki

8. Właściciel i jego adres

Urząd Gminy w Obornikach

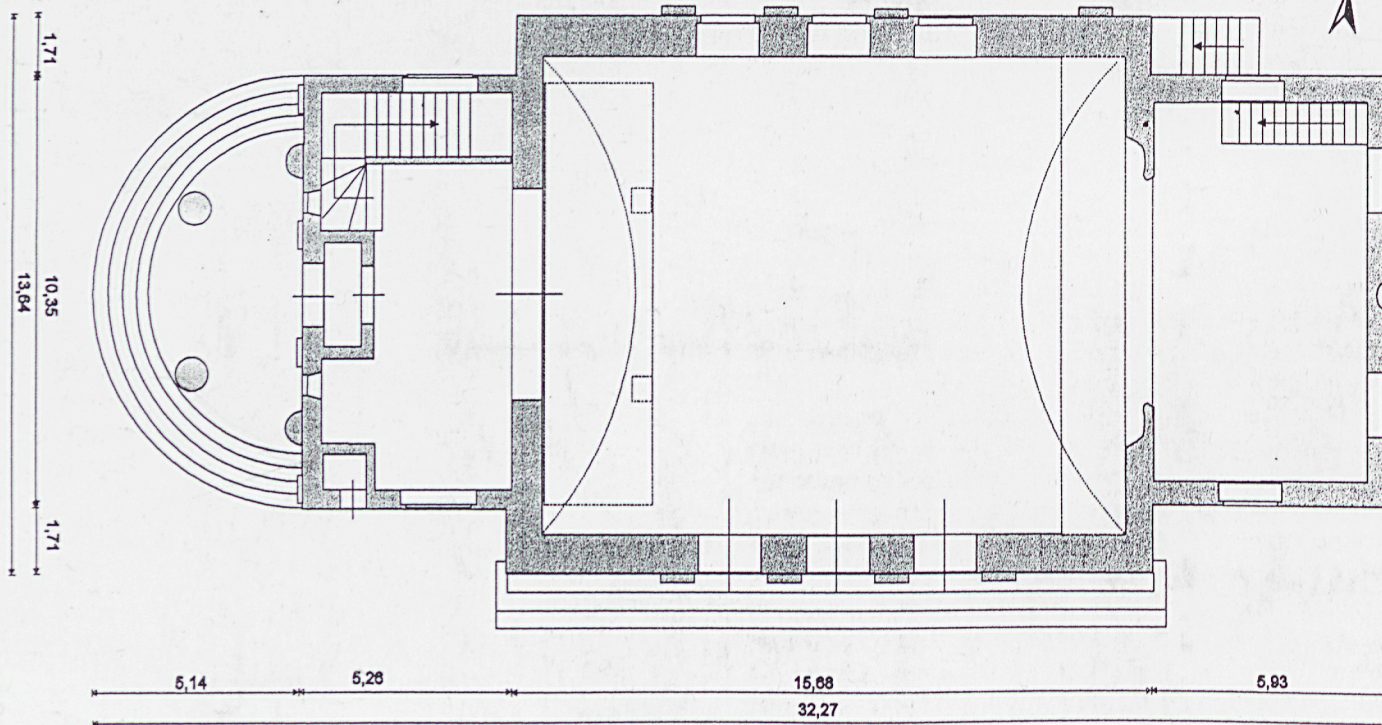
9. Użytkownik i jego adres

jw

10. Rejestr zabytków

Nr 2646/A data 8.05.1998

OBJEZIERZE



1 2 3 4 5 6 m



Dom katolicki w Objezjerzu powstał zapewne ok. 1905 roku przy okazji przebudowy pałacu Turnów przez arch. Stanisława Boreckiego. Zachowały się rachunki z roku 1936 za pracę przy domu katolickim wystawione przez arch. Mieczysława Powidzkiego za prace budowlane i tynkarskie

Sytuacja - budynek dawnego domu katolickiego położony w dolnej części wsi przy skarpie na której stoi kościół parafialny, przy drodze z Obornik do Górki, na zadrzewionym terenie, pierwotnie w sąsiedztwie innego, nieistniejącego budynku, prawdopodobnie o zbliżonej funkcji.

Materiał - budynek wzniesiony na fundamencie ceglanym z cegły pełnej wypalanej. Podpiwniczony tylko w części wschodniej. Ściany zewnętrzne, murowane z cegły, tynkowane obustronnie, detal architektoniczny w narzucie i drewnie, ściany wewnętrzne, murowane z cegły, tynkowane. W pomieszczeniu piwnicznym strop Akermana, w pomieszczeniu głównym sklepienie kolebkowe zdobione sztukaterią, na emporze strop drewniany belkowany z podsufitką. Konstrukcja dachu krokwiowo płatwiowa. Do zasadniczej bryły budynku dostawiony jest półokrągły portyk kolumnowy. Dach czterospadowy, kryty dachówką karpiówką. Okna z epoki, skrzynkowe, drewniane, ujednolicone w poszczególnych częściach budynku. W piwnicy posadzka cementowa, w pomieszczeniach parteru: w sieni lastriko, w sali głównej parkiet, na emporze parkiet. Schody zabiegowe prowadzące na emporę cementowe.

Rzut - budynek o dość regularnym planie, założony w części centralnej na rzucie wydłużonego prostokąta z addycyjnym gankiem wejściowym od zachodu utworzonym na półkolistym rzucie z dwoma kolumnami i dwoma pilastrami tworzącymi portyk. Z portyku prowadzi główne wejście do budynku przez sień założona na planie prostokąta z klatką schodową od północy. Od wschodu dostawione jest pomieszczenie na rzucie prostokąta o formach analogicznych jak sień

Bryła - budynek jest zwartą prostopadłościenną bryłą nakrytą dość płaskim dachem czterospadowym, wiążącym wszystkie elementy bryły. Nad portykiem kolumnowym dach pulpituowy zakryty od zewnątrz attyką. W bryle wyróżniają się trzyosiowe ryzality posadowione centralnie na elewacjach północnej i południowej.

Elewacje - wschodnia - trzyosiowa, dwukondygnacyjna z wejściem głównym na osi, poprzedzonym półkolistym portykiem kolumnowym. Oś rozdzielona pilastrami i półkolumnami. Nad drzwiami trójkątne nadproże. Elewacja południowa z wysuniętym ryzalitem części centralnej, trójosiowa z dwoma dodatkowymi osiami sieni i zaplecza, poprzedzona trzystopniowymi schodami. Oś ryzalitu rozdzielone pilastrami oraz uchwycone w arkady zamknięte półkoliście. Oś ryzalitu utworzone poprzez dwuskrzydłowe drzwi wejściowe na każdej z arkad, oraz wieloczęściowe otwory okienne ponad nimi, rozdzielone płaskim nadprożem. Elewacja zachodnia - trójosiowa, środkowa oś ślepa z niszą wspartą na rozbudowanym parapecie. Otwory okienne zwieńczone trójkątnym przerywanym nadprożem. Elewacja - północna - trójosiowa w części ryzalitu, jednoosiowa w części sieni i zaplecza, otwory okienne opracowane analogicznie jak w elewacji południowej. Przy zapleczu wejście do piwnicy.

Wnętrze - jednotraktowe, z wyraźnie wydzieloną przestrzenią sieni, części centralnej i podwyższonego zaplecza (sceny). Sień dwukondygnacyjna, ze schodami zabiegowymi w części północnej, prowadzącymi na emporę. Część centralna szersza od pozostałych otwarta na zwężające się zaplecze (scenę) z kilkustopniowymi schodami prowadzącymi na podwyższenie. Podpiwniczone zaplecze w części północnej ze schodami prowadzącymi do piwnicy (kotłowni). Empora pierwotnie, podobnie jak część centralna nakryta sklepieniem kolebkowym, obecnie rozbudowana, przenikająca szerokim balkonem do części centralnej, dwutraktowa. W części parteru sieni i zaplecza strop płaski, tynkowany, zdobiony sztukateriami. Pierwotny układ wnętrza został zatarty przez współczesny balkon empory oraz boazerie z otworem drzwiowym i pomieszczeniami gospodarczymi w części łączącej sień z główną bryłą budynku.

Wyposażenie - nie zachowane



14. Kubatura 720 m <sup>3</sup>	15. powierzchnia użytkowa 480 m <sup>2</sup>	16. Przeznaczenie pierwotne dom katolicki	17. Użytkowanie obecne dom ludowy, ośrodek kultury
18. Prace budowlane i konserwatorskie, ich przebieg i dokumentacja  po 1945 prace adaptacyjne związane ze zmianą funkcji budynku		19. Stan zachowania (fundamenty, ściany zewnętrzne, ściany wewnętrzne, sklepienia, stropy konstrukcje dachowe, pokrycie dachu, wyposażenie i instalacje)  dobry	
20. Najpilniejsze postulaty konserwatorskie			



21. Akta archiwalne (rodzaj akt, numer i miejsce przechowywania)

22. Bibliografia

B. Chlebowski, W. Walewski, F. Sulmierski, Słowniki geograficzny Królestwa Polskiego i innych krajów słowiańskich, Warszawa, 1880

S. Kozierowski, Szematyzm historyczny ustrojów parafialnych dzisiejszej archidiecezji poznańskiej, Poznań, 1935

23. Źródła ikonograficzne i fotografie (rodzaj, miejsce przechowywania, sygnatury)

24. Uwagi różne

25. Wypełnił

Janusz Beger

data 15.08.1995

26. Sprawdził

data

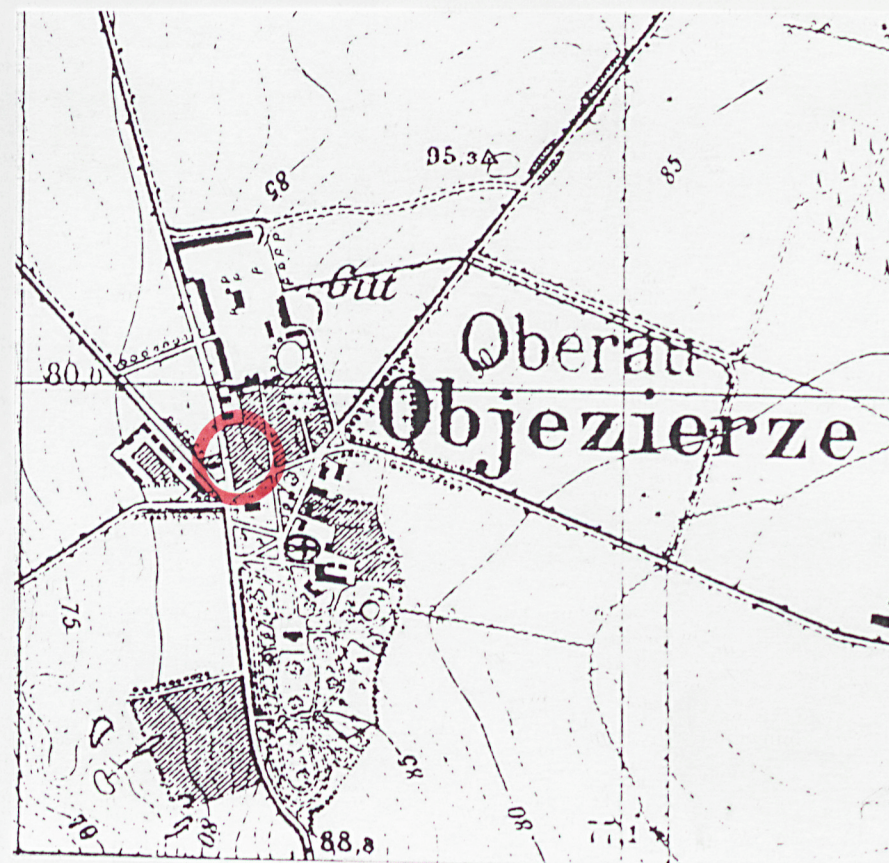
27. Załączniki



1. Miejscowość	2. Obiekt (nazwa jak w karcie)	3. Zawartość wkładki (nazwa obiektu lub materiału uzupełniającego)
Objezierze	dom katolicki	dokumentacja fotograficzna

## Spis ilustracji

1. Elewacja zachodnia
2. Elewacja południowo - zachodnia
3. Elewacja południowa
4. Elewacja wschodnia
5. Elewacja północna
- 6, 7, 8, 9. Sala główna
10. Wejście na empore
11. Pomieszczenia na piętrze.



Wkładkę założył Janusz Beger

Miejsce przechowywania negatywów





1



2



3



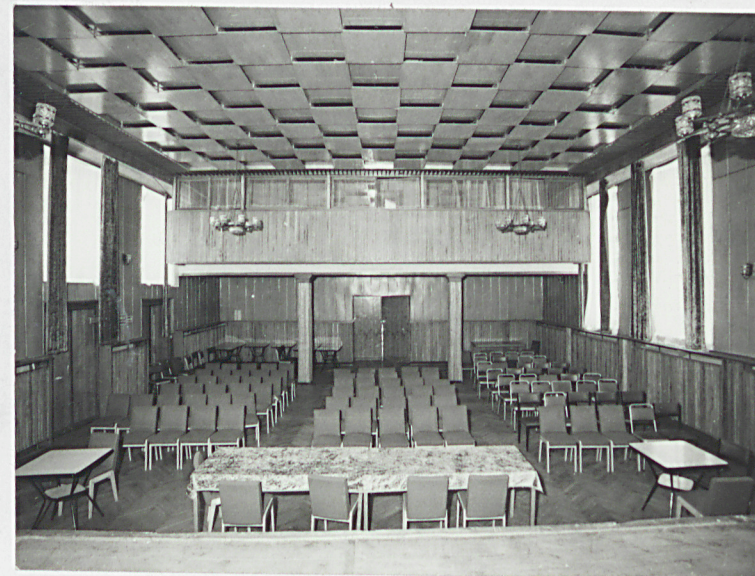
4



1. Miejscowość	2. Obiekt (nazwa jak w karcie)	3. Zawartość wkładki (nazwa obiektu lub materiału uzupełniającego)
Objezierze	dom katolicki	dokumentacja fotograficzna



5



6

Wkładkę założył Janusz Beger

Miejsce przechowywania negatywów



7





8



9



10



11



1. Miejscowość

Objezierze

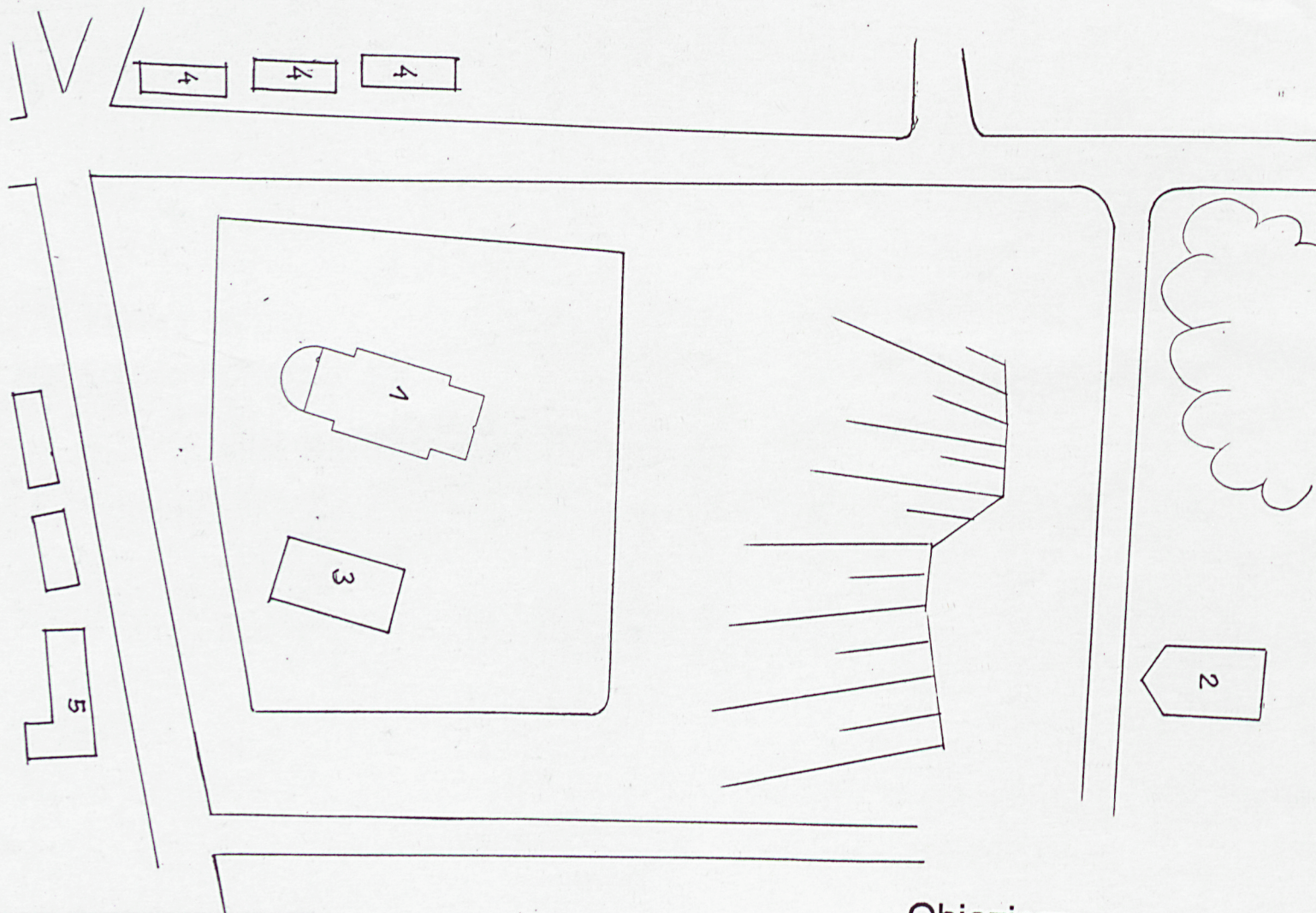
2. Obiekt (nazwa jak w karcie)

dom katolicki

3. Zawartość wkładki (nazwa obiektu lub materiału uzupełniającego)

plan sytuacyjny

1. dom katolicki
2. kościół
3. pozostałości budynku
4. zab. folwarku
5. zabudowa wsi



Wkładkę założył  
Janusz Beger

Objezierze