

1. Obiekt

1079/3 STODOŁA

2. Czas powstania

4 ćw. XIX w.

3. Miejscowość

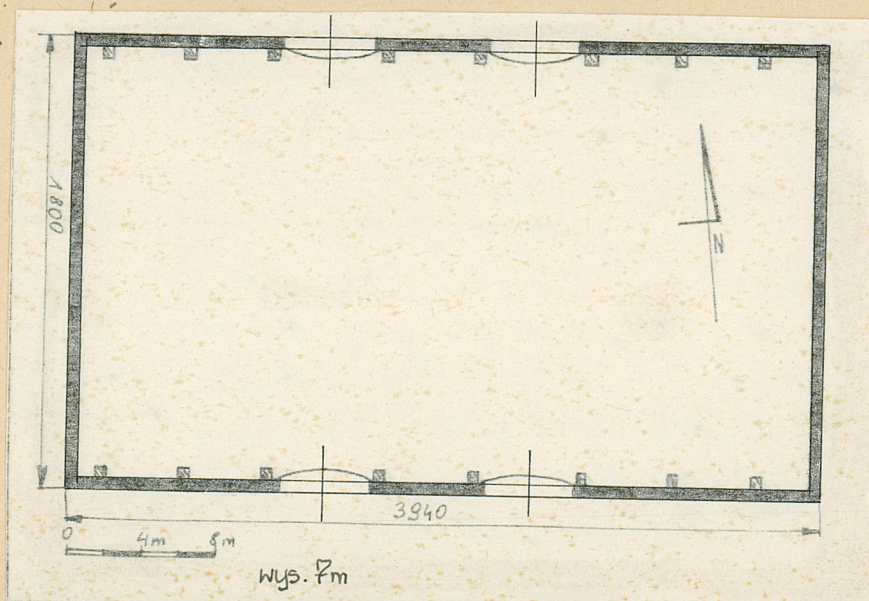
ZAKRZEWO
ANTONIEWO

NR 5

11. Zdjęcia, rzut, przekrój, sytuacja, orientacja



4.



Gabriel Kotłowski
15.08.1987
MNR w Szreniawie

4. Adres

Gospodarstwo Rolne Antoniewo

nr hipoteczny

5. Przynależność administracyjna

województwo leszczyńskie

pow. RAWICKI

gmina Miejska Górka

6. Poprzednie nazwy miejscowości

7. Przynależność administracyjna

1 VI 1975

województwo poznańskie

powiat Rawicz

8. Właściciel i jego adres

Stadnina Koni w Żołędnicy

9. Użytkownik i jego adres

Gospodarstwo Rolne w Zakrzewie

10. Rejestr zabytków:

Nr 1146/A 3.07.1989 data

12. Autorzy, historia obiektu, określenie stylu

Budynek pochodzi z 4 ćw. XIX w. z przeznaczeniem na pomieszczenia stodoły. Funkcja stodoły nie zmieniła się do dnia dzisiejszego.

13. Opis (sytuacja, materiał i konstrukcja, rzut, bryła, elewacje, wnętrze wyposażenie, instalacje)

Usytuowanie: budynek posadowiony w pld. części gospodarstwa, stanowi jednocześnie jego pld. granicę. Od strony pñn. poprzez podwórze gospodarcze sąsiaduje z budynkiem jałownika, od strony pld. z polem. Obiekt jest ustawiony szczytami w kierunku wsch.zach., kalenicą równoległą do budynku Jałownika.

Materiał, konstrukcje, techniki:

podmurówka: z cegły na zaprawie cementowo-wapiennej

ściana: z cegły o wążku krzyżowym, na zaprawie cementowo-wapiennej

otwory drzwiowe: wrota dwuskrzydłowe, deskowe, na zawiasach pasowych, zamknięte żukiem odcinkowym, z ceglanym nadprożem w kształcie łuku odcinkowego

wieżba dachowa: drewniana, płatwiowo-kleszczowa

dach: dwuspadowy, kryty blachą

posadzka: ubita ziemia

Rzut, bryła: budynek założony na rzucie wydłużonego prostokąta, niepodpiwniczony nakryty dachem dwuspadowym, jednokondygnacyjny

Elewacja wsch.: rozczłonkowana lizenami na 4 pola, pod szczytem ozdobny gzyms z cegły. Elewacja pld.: symetryczna, rozczłonkowana lizenami na 7 pól, z parą przejazdowych wrót. W polach pionowe wywietrzniki. Na lizenach kotwy. Pod szczytem ozdobny gzyms. Elewacja zach.: podobna do wsch. Elewacja pñn.: analogicznie jak pld.

Instalacja: elektryczna

14. Kubatura	15. Powierzchnia użytkowa	16. Przeznaczenie pierwotne	17. Użytkowanie obecne
4610 m ³	709 m ²	stodoła	stodoła
18. Prace budowlane i konserwatorskie, ich przebieg i dokumentacja		19. Stan zachowania (fundamenty, ściany zewnętrzne, ściany wewnętrzne, sklepienia, stropy konstrukcje dachowe, pokrycie dachu, wyposażenie i instalacje)	
		Ogólny stan zachowania obiektu bardzo dobry	
Brak dokumentacji remontowo-konserwatorskich świadczących o większych remontach. Wszystkie naprawy prowadzone były systematycznie, we własnym zakresie i nie wpłynęły na zmianę dotychczasowego charakteru budynku. . W latach 70-tych zmienion pokrycie dachu z dachówki na blachę.		20. Najpilniejsze postulaty konserwatorskie	
		Budynek wraz z całym założeniem gospodarczym wpisać należy do rejestru zabytków	

21. Akta archiwalne (rodzaj akt, numer i miejsce przechowania)

22. Bibliografia

23. Źródła ikonograficzne i fotografia (rodzaj, miejsca przechowywania, sygnatury)

24. Uwagi różne

25. Opracował

tekst Gabriel Kotłowski 27.09.1987

imię, nazwisko, data, podpis

plany, rysunki Mariusz Kotłowski 27.09.1987

imię, nazwisko, data, podpis

zdjęcia fotogr

imię, nazwisko, data, podpis

miejsce przechowania negatywów MNR w Szreniawie

Karta po wypełnieniu podlega ochronie na podstawie przepisów prawa autorskiego

26. Adnotacje o inspekcjach, informacje o zmianach (daty, imiona i nazwiska wypełniających)

27. Załączniki

wkładka

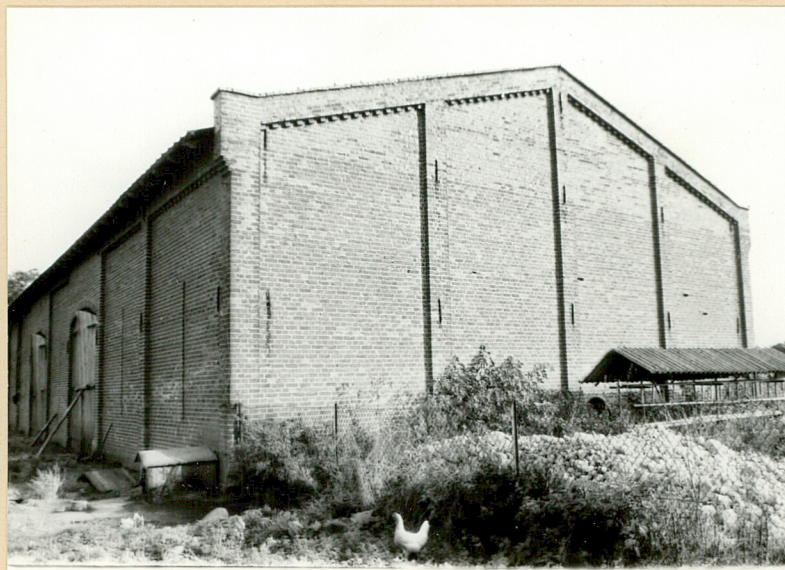
1. Miejscowość
ANTONIEWO

2. Obiekt (nazwa jak w karcie)
STODOLA

3. Zawartość wkładki (nazwa obiektu lub materiału uzupełniającego)
Zdjęcia



2.



3.

1. Elewacja ~~pln.~~
2. Elewacja ~~pld.~~
3. Elewacja zach. - fragment ogrodzenia

Wkładkę założył: Gabriel Kotlowski 27 09 1987r.
(Imię, nazwisko, data)

Miejsce przechowywania negatywów: MNR w Szreniawie

