

OŚRODEK DOKUMENTACJI
ZABYTEKÓW W WARSZAWIE
Karta Ewidencyjna Zabytków
Architektury i Budownictwa

A	B	C	D	E	F	G	H	I	J	K	L	Ł	M	N	O	P	R	S	T	U	V	W	X	Y	Z	Nr	WIELKOPOLSKIE
---	---	---	---	---	---	---	---	---	---	---	---	---	---	---	---	---	---	---	---	---	---	---	---	---	---	----	---------------

1. Obiekt

CZWORAK NR 11 (d. nr 10)

2. Czas powstania

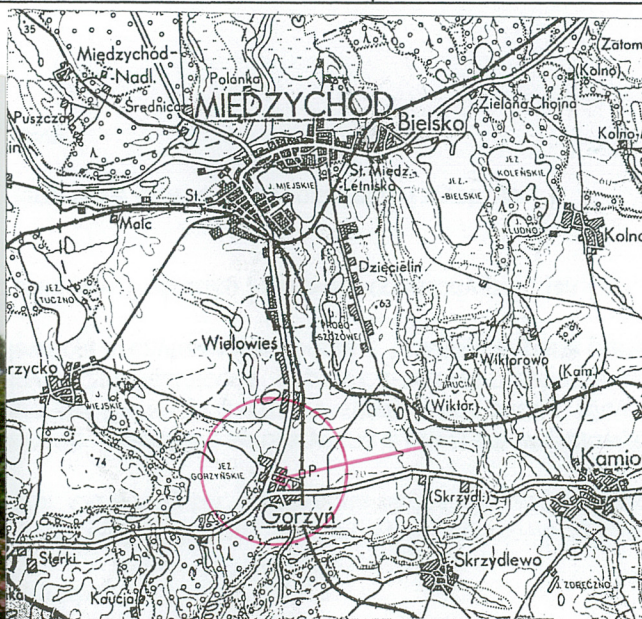
1961r.

3. Miejscowość

GORZYŃ

MB/M

Zdjęcia, plan sytuacyjny, rzuty



4. Adres

Gorzyń nr 11
64-400 Międzychód

nr hipoteczny 8/19

5. Przynależność administracyjna

województwo wielkopolskie
powiat Międzychód
gmina Międzychód

6. Poprzednie nazwy miejscowości

7. Przynależność administracyjna przed 1999r.

województwo gorzowskie

8. Właściciel i jego adres

Akademia Rolnicza w Poznaniu
administrowanie - Spółdzielnia Mieszkaniowa w
Muchocinie,
Muchocin nr 4
64-400 Międzychód

9. Użytkownik i jego adres

lokatorzy,
Gorzyń nr 11
64-400 Międzychód

10. Rejestr zabytków

Nr 330/A z dn. 1968r.

*Obiekt zabytkowy z rej. zabytków
27.03.2002*

12. Autorzy, historia obiektu, określenie stylu

Czworak nr 11 (d. nr 10) w Gorzynie był jednym z zespołu czworaków pochodzących z pocz. XIXw. i stanowiących część zespołu dworsko- folwarcznego .

Czworaki te wzniesione zostały na wschód od rezydencji i rozlokowane zostały po obu stronach drogi na wprost głównego wjazdu do rezydencji. Jeszcze w 1959r. było tu 6 czworaków z pocz. XIXw. o ścianach w konstrukcji szachulcowej . Wszystkie w 1968r. zostały wpisane do rejestru zabytków.

Czworak nr 11 w 1959r. był budynkiem parterowym na planie prostokąta o wymiarach 9,5 x 16m., o układzie 2-traktowym z czarną kuchnią pośrodku i 1 kominem na osi. Dach kryty był strzechą . Wszystkie otwory zamknięte były prosto, ujęte w proste opaski, stolarka okienna drewniana 2-dzielna o podziałach szprosowych. Elewacja frontowa północna była 5-osiowa, symetryczna z otworem wejściowym pośrodku, elewacja tylna południowa była 4-osiowa z 2 wejściami do mieszkań pośrodku.

Stan zniszczenia budynku w 1959r. oceniono w następujący sposób - fundamenty 30%, ściany zewnętrzne 60%, ściany wewnętrzne 45%, stropy 45%, konstrukcja dachowa 35%, pokrycie dachu 85%, stolarka otworów zewnętrznych 65%. Przypuszczalnie wówczas podjęto decyzję o rozbiórce budynku i wzniesieniu nowego nawiązującego wyglądem do starego czworaka. W 1961r. wzniesiono nowy budynek na miejscu starego. Nowy obiekt jest nieco większy od starego (18,80 x 10,5m.), zbudowany z bloczków cementowych i cegły. Zlikwidowano czarną kuchnię , w inny sposób wprowadzono kominy, (obecnie 2) , inaczej rozwiązano elewację tylną . Nawiązano natomiast do wyglądu pierwotnej bryły budynku (parterowa , nakryta dachem 2-spadowym) i elewacji frontowej (5 osi), zmieniając jednak kształt otworów okiennych.

Obecny budynek nr 11 w Gorzynie jest obiektem z 1961r. wzniesionym na miejscu starego domu pracowników folwarcznych.

13. Opis (sytuacja, materiał i konstrukcja, rzut, bryła, elewacje, dach, wnętrze, wyposażenie, instalacje)

SYTUACJA:

Budynek wzniesiony we wschodniej części wsi po wsch. stronie szosy Gorzyń- Międzychód , przy drodze odchodzącej od szosy. Po stronie zachodniej szosy rozciąga się zespół dworsko- folwarczny. Po stronie wschodniej czworaka znajduje się dom nr 10 , po stronie zachodniej stał niegdyś również czworak, rozebrany na przełomie lat 60 i 70 XXw. Czworak usytuowany kalenicowo do drogi. Za domem znajduje się budynek gospodarczy.

MATERIAŁ, KONSTRUKCJA, TECHNIKA:

Budynek jest obiektem murowanym z cegły pełnej palonej i z bloczków cementowych, na podmurówce z bloczków cementowych, nie podpiwniczonym , o ścianach tynkowanych od wewnątrz i od zewnątrz. Stropy drewniane belkowe z podsufitką. Wieżba dachowa drewniana jętkowa z jętką podpartą stolcami. Pokrycie dachowe z blachy trapezowej. Rynny i rury spustowe z blachy cynkowej. Posadzka w sieni cementowa, w pokojach wykładziny PCV, płytki. Schody na poddasze drabiniaste drewniane. Schody zewnętrzne przed wejściem frontowym cementowe. Drzwi wejściowe drewniane współczesne, drzwi wewnętrzne współczesne 1-skrzydłowe, stolarka okienna drewniana współczesna zespolona , częściowo plastikowa.

RZUT.

Budynek wzniesiony na rzucie prostokąta, z przybudówką od strony elewacji południowej .Budynek o układzie 2-traktowym, podzielony na 4 segmenty mieszkalne. Pośrodku wytyczona mała sień zarówno od strony pn., jak i pd. W sieni pn. schody na poddasze.

BRYŁA:

Budynek wolnostojący, nie podpiwniczony, parterowy z częściowo mieszkalnym poddaszem, nakryty dachem 2-spadowym, z 2 kominami. Od strony pd. dostawiona parterowa przybudówka nakryta dachem płaskim.

ELEWACJE:

Elewacja frontowa północna 5-osiowa , symetryczna z otworem wejściowym pośrodku. Po bokach po dwa współczesne otwory okienne. Elewacja gładko tynkowana bez detalu. Elewacja tylna południowa pierwotnie 5-osiowa , obecnie 6-osiowa , zniekształcona poprzez 2-osiową przybudówkę. Elewacja szczytowa zachodnia bez otworów okiennych, elewacja szczytowa wschodnia z 1 oknem w partii parteru i 2 oknami w partii poddasza.

WNĘTRZE.

Układ pomieszczeń 2 traktowy. Pośrodku , zarówno od strony pn. , jak i pd. niewielkie sienie , pomiędzy którymi małe łazienki.

WYPOSAŻENIE.

Budynek nowy, brak elementów dawnego wyposażenia i wystroju.

INSTALACJE.

Elektryczna, wodociągowa.

14. Kubatura	15. Powierzchnia użytkowa	16. Przeznaczenie pierwotne mieszkalne	17. Użytkowanie obecne mieszkalne
18. Prace budowlane i konserwatorskie, ich przebieg i dokumentacja Budynek wzniesiony w 1961r. na miejscu dawnego czworaka prawdopodobnie z wykorzystaniem jego fundamentów . Nowy budynek murowany ze współczesnych materiałów (bloczki betonowe), ze współczesną stolarką okienna i drzwiowa i nowym pokryciem dachowym z blachy trapezowej, którą położona na miejscu wcześniejszego eternitu. Nowy budynek większy od pierwotnego obiektu o około 3 m(długość) i ok. 1 m- (szerokość) .		19. Stan zachowania (fundamenty, ściany zewnętrzne, ściany wewnętrzne, sklepienia, stropy, konstrukcje dachowe, pokrycie dachu, wyposażenie i instalacje) Mury zawilgocone w partii przyziemia ,zniszczone częściowo tynki zewnętrzne, Stropy w stanie dobrym, pokrycie dachowe szczelne.	
20. Najpilniejsze postulaty konserwatorskie Z uwagi na fakt, że czworak nr 11 (d. nr 10) jest budynkiem nowym , wzniesionym z 1961r. , należy wykreślić go z rejestru zabytków.			

21. Akta archiwalne (rodzaj akt, numer i miejsce przechowywania)

Archiwum WWKZ w Poznaniu:

- Karta ewidencyjna zabytków architektury i budownictwa zespołu folwarcznego, oprac. M. Malczewska-Kamińska, 1988
- karta ewidencyjna czworaka, oprac. w 1959r.
- teczka Gorzyń- karta techniczna oprac. w 1959r.

24. Uwagi różne

25. Opracował

Tekst mgr Jolanta Goszczyńska, czerwiec 2001r.

Plany, rysunki Jolanta Goszczyńska, czerwiec 2001r.

Zdjęcia fotogr Jolanta Goszczyńska, czerwiec 2001r.

Miejsce przechowywania negatywów Wojewódzki Oddział Służby Ochrony Zabytków w Poznaniu.

Karta po wypełnieniu podlega ochronie na podstawie przepisów prawa autorskiego.

22. Bibliografia

26. Adnotacje o inspekcjach, informacje o zmianach (data, nazwisko wypełniającego)

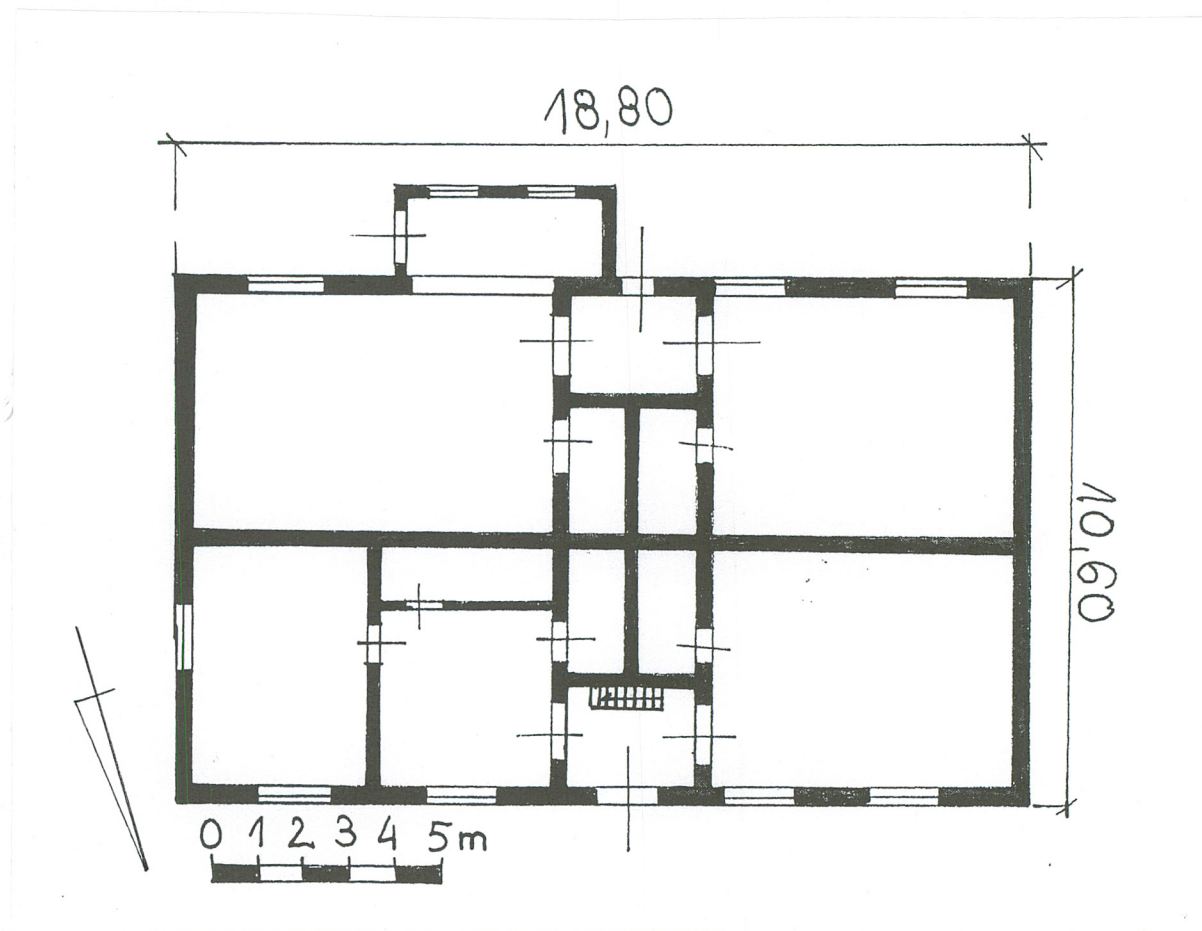
23. Źródła ikonograficzne i fotografie (rodzaj, miejsce przechowywania, sygnatury)
zdjęcia z 1959r. w karty ewidencyjnej obiektu.

27. Załączniki

Wkładki nr 1,2

<p>1. Miejscowość GORZYŃ</p> <p>2. Gmina Międzychód</p> <p>3. Powiat Międzychód</p> <p>4. województwo wielkopolskie</p>	<p>5. Obiekt (nazwa jak w karcie)</p> <p>CZWORAK NR 11 (d. nr 10)</p>	<p>6. Zawartość wkładki (nazwa obiektu lub materiału uzupełniającego)</p> <p>spis zdjęć, zdjęcia</p>
---	---	---

1. Elewacja frontowa północna.
2. Elewacja tylna południowa.
3. Elewacja szczytowa wschodnia.
4. Fragment muru przyziemia z widocznymi współczesnymi materiałami użytymi do budowy domu.
5. Wieżba dachowa.
6. j.w.





2



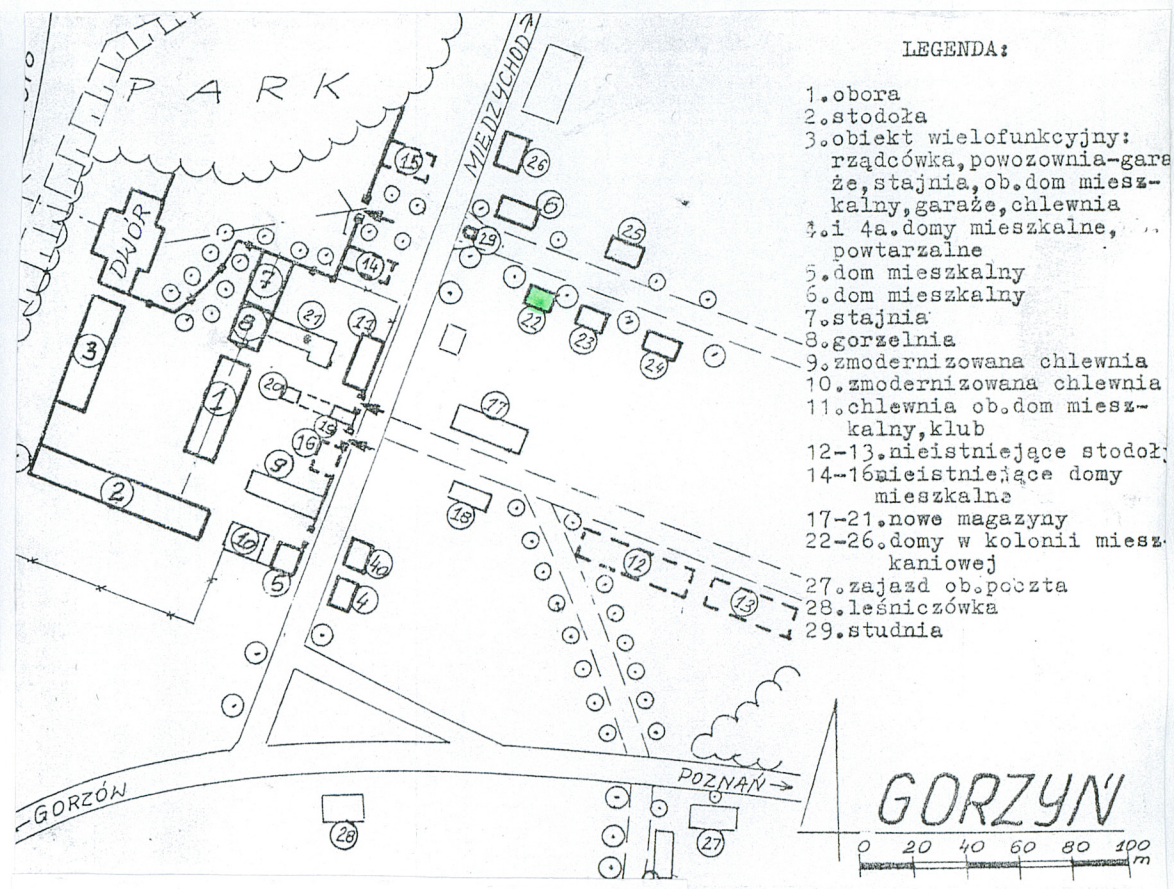
3



1959r.

1. Miejscowość GORZYŃ	5. Obiekt (nazwa jak w karcie)	6. Zawartość wkładki (nazwa obiektu lub materiału uzupełniającego)
2. Gmina Międzychód	CZWORAK NR 11 (d. nr 10)	zdjęcia
3. Powiat Międzychód		
4. województwo wielkopolskie		





kopia planu oprac. przez M.Malczewską-Kamińską, 1988r.