

OŚRODEK DOKUMENTACJI
ZABYTKÓW W WARSZAWIE
Karta Ewidencyjna Zabytków
Architektury i Budownictwa

A	B	C	D	E	F	G	H	I	J	K	L	Ł	M	N	O	P	R	S	T	U	V	W	X	Y	Z	9130 Nr WIELKOPOLSKIE
---	---	---	---	---	---	---	---	---	---	---	---	---	---	---	---	---	---	---	---	---	---	---	---	---	---	--------------------------

1. Obiekt

DWÓR

2. Czas powstania
koniec XVIII w., rozbud.
pocz. XX w.

3. Miejscowość

GORZYCKO STARE

M4/1

Zdjęcia, plan sytuacyjny, rzuty



1



2

4. Adres

Gorzycko Stare
64-400 Międzychód

nr hipoteczny działka nr 35/1, [redacted]

5. Przynależność administracyjna

województwo wielkopolskie
Pow. MIĘDZYCHODZKI
gmina Międzychód

6. Poprzednie nazwy miejscowości

Gorzyca Stara,
niem. Alt Görtzig

7. Przynależność administracyjna przed 1975 r.

województwo poznańskie (GO)

powiat Międzychód

8. Właściciel i jego adres

Akademia Rolnicza w Poznaniu

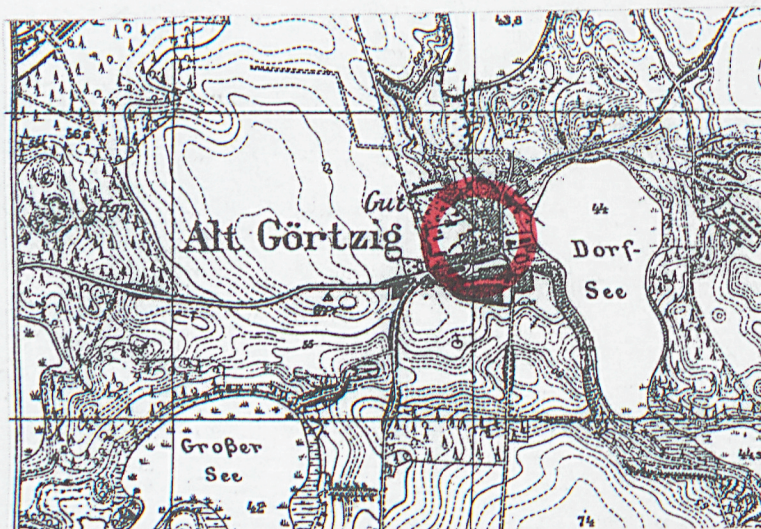
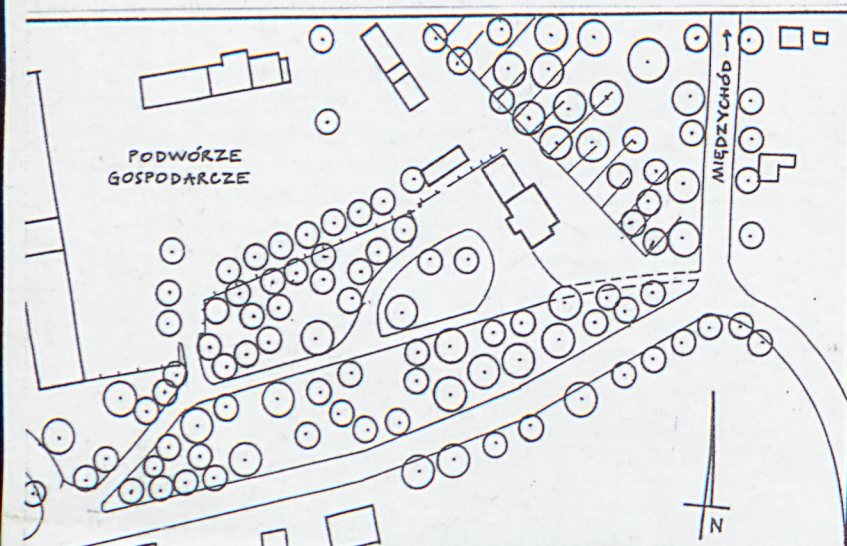
9. Użytkownik i jego adres

Rolnicze Gospodarstwo
Doświadczalne w Dzierzawie, mgr inż.
Jerzy Najdek, Gorzyń

10. Rejestr zabytków

Nr

data



12. Autorzy, historia obiektu, określenie stylu

Majątek w Starym Gorzycku na początku lat 80-tych XIX należał do hrabiny Klotyldy von Blankensee – Fircks z Berlina. Po jej śmierci w latach 90-tych toczyło się postępowanie spadkowe, w wyniku którego majątek odziedziczył około 1905 roku hrabia von Pückler – Fircks z Berlina. W 1907 jako właściciel wymieniany jest hrabia von Pückler – Blankensee. W okresie międzywojennym majątek należał do Gertrudy Willich, z gorzyńskiej linii Willichów. Dwór powstał prawdopodobnie jeszcze w XVIII wieku. Świadczą o tym sklepienia w piwnicy, zachowana stolarka okienna w sieni (obecnie jako stolarka wewnętrzna) oraz analiza układu wnętrz wraz z systemem kominowym. Na początku wieku XX został rozbudowany. Dodano wówczas ryzalit i wystawy dachowe od zachodu oraz dwa symetryczne dwukondygnacyjne ryzality od wschodu. Przebudowano również elewacje. Dopiero później pojawiła się dobudówka wypełniająca przestrzeń między tymi ryzalitami i stanowiąca równocześnie taras dostępny z pomieszczeń piętra.

13. Opis (sytuacja, materiał i konstrukcja, rzut, bryła, elewacje, dach, wnętrze, wyposażenie, instalacje)

SYTUACJA: Wieś Gorzycko Stare znajduje się ok. 4 km na południowy zachód od Międzychodu, nad jeziorem Wiejskim. Teren folwarku zajmuje zachodnią część wsi. Budynek dworu znajduje się po wschodniej stronie zabudowań folwarcznych, oddzielony od dziedzińca owalnym gazonem.

MATERIAŁ, KONSTRUKCJA, TECHNIKA: Ściany murowane z cegły ceramicznej pełnej, tynkowane. W piwnicy sklepienia kolebkowe. Wyżej stropy drewniane z podsufitką. Więźba dachowa drewniana jętkowa. Dach pokryty dachówką ceramiczną karpiówką kładzioną pojedynczo (w „rybią łuskę”). Posadzki ceramiczne i cementowe, podłogi drewniane (deska i parkiet). Schody zewnętrzne i do piwnicy murowane. Schody wewnętrzne drewniane policzkowe zabiegowe. otwory okienne i drzwiowe prostokątne. Okna drewniane skrzynkowe oraz krosnowe (w holu). Drzwi drewniane płycinowe z wyłogami, częściowo przeszklone oraz współczesne listwowe i płytowe.

RZUT: Dwór założony na planie wydłużonego prostokąta o stosunku boków 1:2,5. Od zachodu przylega doń niewielki ryzalit o rzucie zbliżonym do kwadratu, zaś od wschodu szeroki ryzalit na planie prostokąta. Od północy do budynku przylega dobudowane prostokątne skrzydło. W środkowej części dworu obszerny hol mieszczący klatkę schodową. Dzieli on wnętrza parteru na dwie części jednakowej wielkości, lecz o zróżnicowanym rozplanowaniu.

BRYŁA: Parterowy jednokondygnacyjny budynek przykryty jest naczółkowym dachem. Dwukondygnacyjne ryzality od zachodu i wschodu przykryte są dachami o kalenicach prostopadłych do dachu dworu. Parterowa dobudówka między ryzalitami od strony wschodniej przykryta jest dachem płaskim stanowiącym taras.

ELEWACJE: Fasada zachodnia symetryczna, otynkowana, dziewięcioosiowa. W części środkowej dwukondygnacyjny ryzalit. W trzyosiowym przyziemiu drzwi wejściowe flankowane prostokątnymi oknami. Górna kondygnacja ryzalitu dwuosiowa z dwoma prostokątnymi oknami, zwieńczona trójkątnym szczytem przeprutym owalnym okienkiem na osi. Boczne części fasady symetryczne, o trzech osiach wyznaczonych prostokątnymi oknami. W partii dachu szerokie wystawy dachowe z trzema oknami. Elewacja południowa dwukondygnacyjna, symetrycznie podzielona zewnętrznym kominem. W partii przyziemia prostokątne okno po stronie południowej, w partii szczytu cztery prostokątne okna symetrycznie przedzielone kominem. Elewacja wschodnia symetryczna, siedmioosiowa. Środkowa część parterowa o trzech osiach wyznaczonych przez drzwi wejściowe flankowane prostokątnymi oknami. Po jej bokach dwukondygnacyjne ryzality o dwóch osiach wyznaczonych przez prostokątne okna na obu kondygnacjach, zwieńczone szczytem naczółkowego dachu. Elewacja północna zasłonięta przez późniejszą dobudówkę.

WNĘTRZE: Układ wnętrz zmieniony w niewielkim stopniu poprzez wprowadzenie ścian działowych.

WYPOSAŻENIE: Zachowana oryginalna stolarka drzwi i okien holu wejściowego.

INSTALACJE: elektryczna, wod.-kan., c.o., odgromowa.

14. Kubatura	15. Powierzchnia użytkowa	16. Przeznaczenie pierwotne	17. Użytkowanie obecne
ok. 2150 m ³ (bez piwnic)	ok. 340 m ² (bez piwnic)	mieszkalne	mieszkalne
18. Prace budowlane i konserwatorskie, ich przebieg i dokumentacja W latach 1984 – 85 przeprowadzono prace związane z instalacją c.o., które spowodowały znaczne uszkodzenia konstrukcji sklepień. Przełożenie dachu.		19. Stan zachowania (fundamenty, ściany zewnętrzne, ściany wewnętrzne, sklepienia, stropy, konstrukcje dachowe, pokrycie dachu, wyposażenie i instalacje) <ul style="list-style-type: none"> - znaczne uszkodzenia konstrukcji sklepień w wyniku prac instalacyjnych przeprowadzanych niezgodnie ze sztuką budowlaną - miejscowe zawilgocenia murów - odparzenia tynków - niedrożny system rynien i rur spustowych - zarwany strop w jednym z pomieszczeń parteru wskutek długotrwałej penetracji wód opadowych 	
20. Najpilniejsze postulaty konserwatorskie <ul style="list-style-type: none"> - naprawa sklepień w piwnicy - naprawa uszkodzonych stropów - naprawa systemu rynien i rur spustowych 			

21. Akta archiwalne (rodzaj akt, numer i miejsce przechowywania)

22. Bibliografia

- Grzegorz Engel, Henryk Grecki, Ewidencja dendrologiczno – techniczna parku dworskiego w Gorzycu Starym, 1993, mpis w PSOZ w Poznaniu
- Handbuch des Grundbesitzes im Deutschen Reiche, red. P. Ellerholz, wydania z lat 1881, 1884, 1899, 1902, 1905, 1907.
- Księga adresowa gospodarstw rolnych województwa poznańskiego, red. Adam Ostrowski, Poznań 1926.

23. Źródła ikonograficzne i fotografie (rodzaj, miejsce przechowywania, sygnatury)

24. Uwagi różne

25. Wypełnił

Jędrzej Stępiak

data wrzesień 99

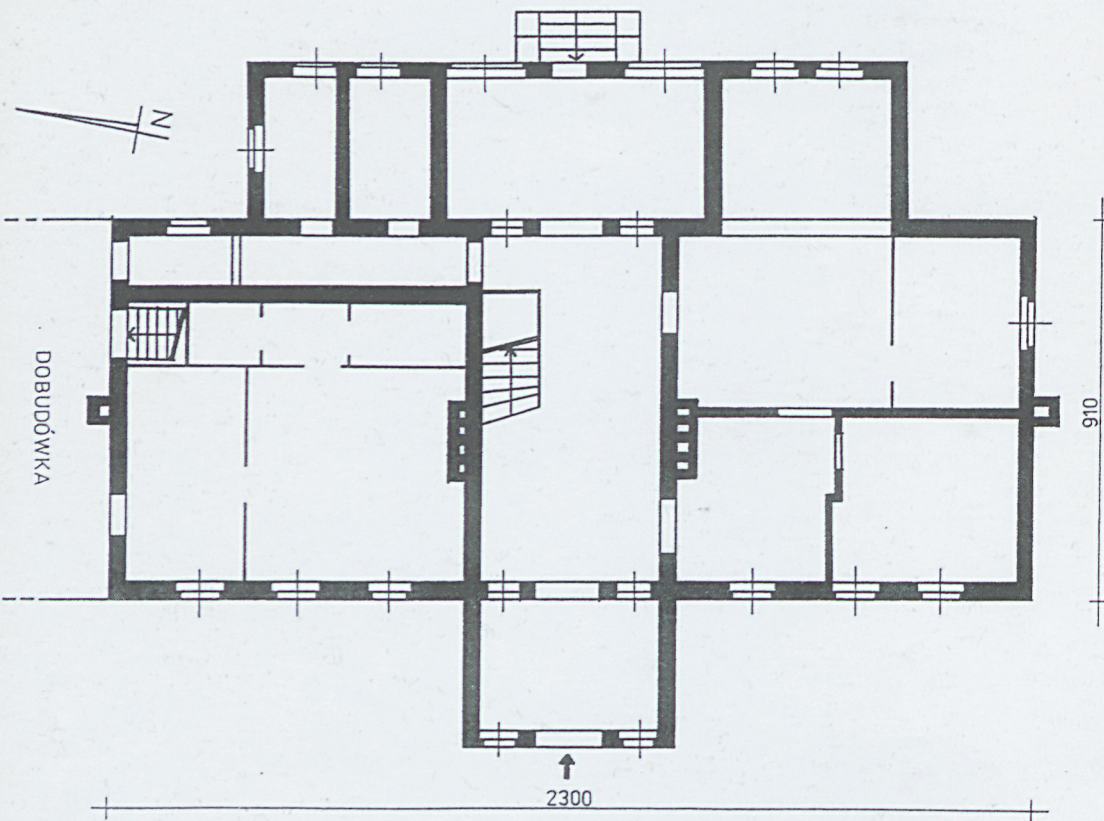
26. Sprawdził

data

27. Załączniki

1 WKŁADKA

1. Miejscowość	2. Obiekt (nazwa jak w karcie)	3. Zawartość wkładki (nazwa obiektu lub materiału uzupełniającego)
GORZYCKO STARE	DWÓR	MATERIAŁ ILUSTRACYJNY





SPIS FOTOGRAFII:

1. Fasada zachodnia
2. Elewacja południowa
3. Widok od strony północno – wschodniej
4. Fragment elewacji wschodniej
5. Stolarka między sienią i hollem
6. Widok holu z klatka schodową od strony wejścia
7. Drzwi wejściowe
8. Uszkodzony strop w jednym z pomieszczeń parteru