

1. Obiekt  
K O Ś C I Ó Ł poewangelicki

2. Czas powstania  
IV ćw. XIX w.

3. Miejscowość  
N E K I E L K A

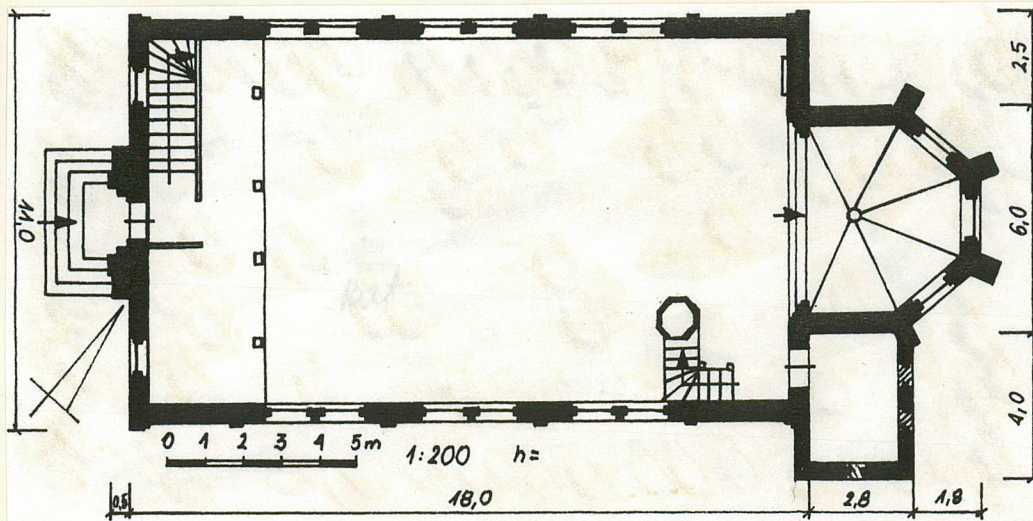
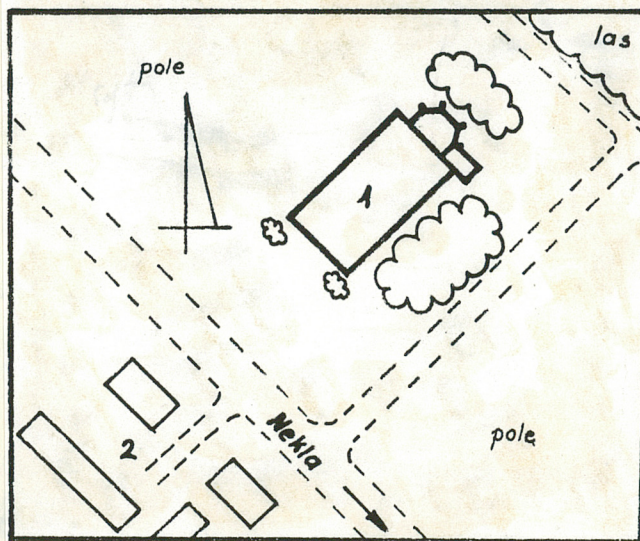
4. Zdjęcie, plan sytuacyjny, rzuty



widok od strony południowej

autor zdjęć Ewa Soroka  
data wykonania IX.1992 r.  
miejsce przechowywania negatywów  
PSOZ Poznań

1. ruina kościoła  
2. gospodarstwo nr 47  
0 10 20 30 m  
1:4000



4. Adres Nekielka, na przeciw gospodarstwa nr 47 Ks. WI. 18; Dz. 178/2  
nr hipoteczny

5. Przynależność administracyjna  
województwo poznańskie  
gmina Nekla, pow. WRZEŚNIA

6. Poprzednie nazwy miejscowości  
Nekla Hauland

7. Przynależność administracyjna przed 1. VI. 1975 roku

województwo poznańskie  
powiat Wrzesnia

8. Właściciel i jego adres  
Urząd Gminny  
Nekla

9. Użytkownik i jego adres  
brak

10. Rejestr zabytków

Nr 2256/4 data 24.11.1992



## 12. Autorzy, historia obiektu, określenia stylu,

Dokładna data powstania obiektu ani autor projektu nie są znani. Kościół został zbudowany po poł. XIX w., na co wskazują użyte w nim formy neogotyckie. Repertuar ich jest bogaty - na zewnątrz są to ostrołukowe obramienia okien i portalu zwieńczonego wimpergą ze sterczyną, rozeta w fasadzie oraz ostrołukowe blendy wzbogacające fasadę oraz szczyt prezbiterium. We wnętrzu do form neogotyckich zaliczyć należy zebrane w pary okna ujęte w ostrołukowe blendy, a przede wszystkim krzyżowo-żebrowe, sześciopodzielne sklepienie w apsydzie oraz wydzielający ją od nawy ostrołukowy, profilowany podwójnym wałkiem łuk tęczy. Na podkreślenie zasługuje bogata stolarka stropu częściowo odsłaniającego więźbę dachową. Zastanawiające jest powstanie tak dużego i posiadającego wysoce poziom architektoniczny kościoła w ubogiej wsi, jaką była i jest Nekielka. Prawdopodobnie od początku był to kościół ewangelicki, a gmina mogła obejmować nie tylko okoliczne wsie ale i większą od nich Neklę.

Identyczny kościół, datowany na 1890 r. istnieje w Zakrzewie.

## 13. Opis (sytuacja, materiał i konstrukcja, rzut, bryła, elewacje, dach, wnętrze, wyposażenie, instalacje)

sytuacja - kościół znajduje się w środkowej części wsi, składającej się z rozstawionych w znacznych odległościach od siebie gospodarstw, usytuowanych wzdłuż polnej drogi. Droga biegnie na granicy południowo-zachodniej rozległych lasów czernihowskich, prowadzi do znajdującej się na południu Nekli. Dokoła budynku znajdują się pola, od strony północnej - las.

materiał, konstrukcja, technika - kościół murowany z cegły maszynowej w wątku blokowym. Strop belkowy - odsłaniający częściowo dolną partię więźby dachowej. Więźba drewniana, konstrukcji wieszarowej jednowieszakowej z 2 ściankami kolankowymi. Widoczny wieszak wzmocniony dwoma zastrzałami oraz ściągi wsparte na kroksztynach. W apsydzie założone sześciopodzielne sklepienie krzyżowo-żebrowe, żebra o wałkowym przekroju spływają na podwieszone konsole. Dach kryty dachówką karpiówką, hełm wieży blachą stalową. Posadzka z płyt ceramicznych. Schody wewnętrzne drewniane, jednobiegowe, skręcające przy ścianie. Okna pojedyncze, wielopolowe o szczębelnikach metalowych, wypełniane kolorowymi szybami witrażowymi błękitnymi i żółtymi. Drzwi drewniane, dwuskrzydłowe, z desek spagowe.

rzut - oparty na planie prostokąta wydłużonego w linii południowo-zachód - północny-wschód z dostawioną do krótszego boku wieloboczną apsydą zamkniętą pięcioma bokami ośmioboku. Pomiedzy ścianą apsydy i nawy wspawiona prostokątna przybudówka

bryła - zwarty prostopadłościenny blok, przekryty dachem dwuspadowym, niepodpiwniczony. Dostawiona do krótszego boku wieloboczna apsyda niższa od korpusu, przekryta dachem sześciobocznym. Do Jej boku przylega jeszcze niższa przybudówka, wystająca przed lico ścian nawy, pierwotnie kryta dachem pulpitowym. Fasada o osi środkowej podkreślonej pseudoryzalitem, przechodzącą ponad dachem w płaską wieżę, przykrytą stożkowym hełmem.

elewacje - fasada trójosiowa, z osią środkową wyróżnioną płaskim pseudoryzalitem, w którym umieszczono wejście w postaci ostrołukowego portalu profilowanego dwoma uskokami, zwieńczonego wimpergą ze sterczyną. Ponad nią przepruta pięciolistna profilowana rozeta. Górna partia wyniesiona w postaci płaskiej, przeprutej ostrołukowym otworem wieżyczki, zwężającej się schodkowo ku górze i przykrytej stromym czworobocznym hełmem. W otworze drewniano-metalowa konstrukcja do zawieszenia dzwonów. Po bokach ryzalitu dwa ostrołukowe okna, w szczycie dekoracja z trzech ostrołukowych, różnej wielkości blend. Ściany boczne nawy podzielone na pięć części przez płaskie lizeny, połączone pod okapem dachu schodkowym gzymsem. Trzy środkowe części przeprute parami ostrołukowych okien. Apsyda oszkarpowana na narożach, w szczycie zdobiona trzema ostrołukowymi blendami na każdym boku. Trzy środkowe boki przeprute wielkimi oknami.

wnętrze, wyposażenie - salowe wnętrze nawy o ścianach rozeszłokowanych płaskimi lizenami, między które wpisano ostrołukowe blendy obejmujące pary okien. Wieloboczna, sklepiąca apsyda łączy się szerokim, ostrołukowym, profilowanym dwoma wałkami łukiem tęczowym. Od zachodu wsparta na czterech słupach drewniana empora o prostej płycinowej balustradzie. Po prawej stronie nawy ambona - wieloboczna, wsparta na ośmiobocznym słupie, zdobiona liśćmi winorośli. Wnętrze malowane na szary kolor, apsyda na różowo, sklepienie białe w zielone gwiazdki. Blendy okien i łuk tęczy ozdobione błękitnymi i żółtymi rozetkami.

instalacje - elektryczna (nieczynna), odgromowa



<p>14. Kubatura ok. 2000 m<sup>3</sup></p>	<p>15. Powierzchnia użytkowa 234 m<sup>2</sup></p>	<p>16. Przeznaczenie pierwotne kościół ewangelicki</p>	<p>17. Użytkowanie obecne nieużytkowany</p>
<p>18. Prace budowlane i konserwatorskie, ich przebieg i dokumentacja W okresie powojennym nie przeprowadzano żadnych prac budowlanych ani remontowych. Budynek był użytkowany jako magazyn zbożowy.</p>	<p>19. Stan zachowania (fundamenty, ściany zewnętrzne, ściany wewnętrzne, sklepienia, stropy konstrukcje dachowe, pokrycie dachu, wyposażenie i instalacje) Obiekt w stanie postępującej ruiny. Mury zewnętrzne zachowane dobrze. Więźba dachowa i strop w dobrym stanie. Dach ze znacznymi ubytkami dachówek. W przybudówce całkowicie zawalony. Konstrukcje pod dzwony w wieży zniszczone. Posadzki z wyszczerbieniami i ubytkami. Zniszczone szczebliny okien, okna pozbawione szyb. Drzwi wejściowe o osłabionej konstrukcji, spróchniałe, okucia drzwi częściowo odłamane. Zniszczone detale dekoracji ambony (odłamane liście) oraz konsoli żeber sklepiennych.</p>		
<p>20. Najpilniejsze postulaty konserwatorskie Natychmiastowej naprawy wymagają dachy, w następnej kolejności okna i drzwi. Należało by także osuszyć mury, naprawić tynki we wnętrzu</p>			



21. Akta archiwalne (rodzaj akt, numer i miejsce przechowywania)

Brak

22. Bibliografia

Brak

23. Źródła ikonograficzne i fotografie (rodzaj, miejsce przechowywania, sygnatury)

Brak

24. Uwagi różne

25. Wypełnił

Ewa Soroka

imię i nazwisko

data 22.10.1992r.

26. Sprawdził

imię i nazwisko

data

27. Załączniki

1 wkładka do karty ewidencyjnej



1. Miejscowość

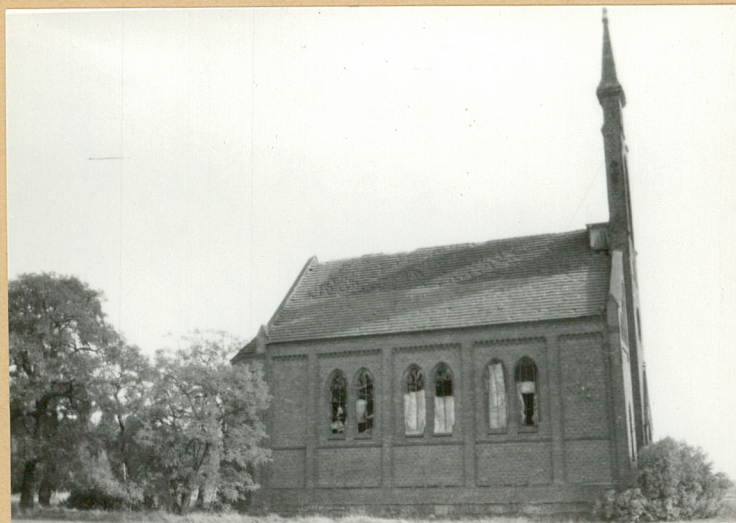
**NEKIELKA**

2. Obiekt (nazwa jak w karcie)

**Kościół poewangelicki**

3. Zawartość wkładki (nazwa obiektu lub materiału uzupełniającego)

**c.d. nr 11**



widok od strony północno-zachodniej



widok od strony południowej

Wkładkę założył: **Ewa Soroka**

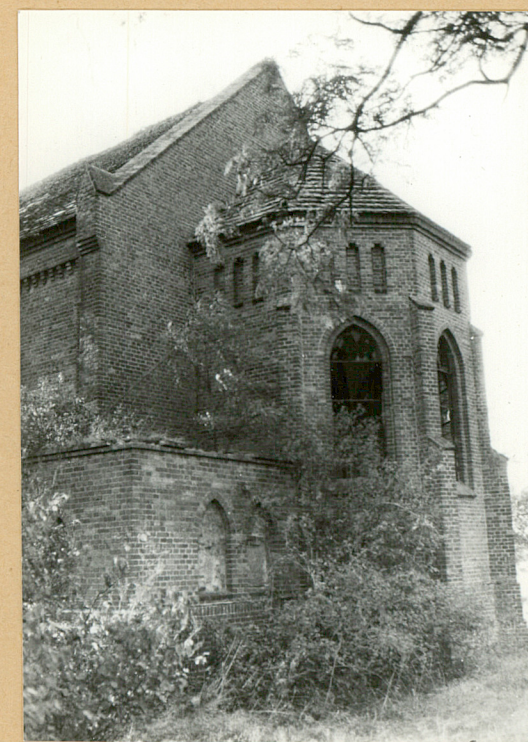
(imię, nazwisko, data)

Miejsce przechowywania negatywów: **PSOZ Poznań**

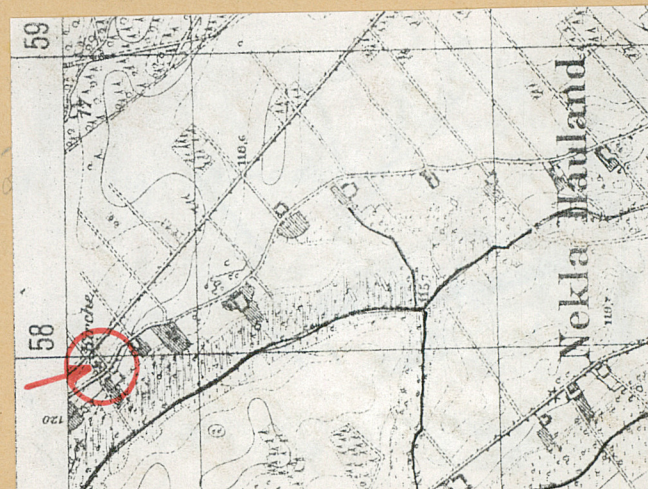
ZPSiUD Gostyń 15000 P-I-1690-89-10



widok od strony wschodniej



widok na apsydę



Wzór ODZ 1978 r.





portal w fasadzie



wnętrze - widok na apsydę



widok na nawę główną w kierunku wejścia



fragment ściany nawy głównej



konstrukcja stropu z odkrytą więźbą dachową