

1. Obiekt

1141 FOLWARK MYSTKI - KARTA ZAŁOŻENIA

2. Czas powstania

XIX wiek

3. Miejscowość

M Y S T K I

4. Adres

Mystki

63-012 Dominowo

nr hipoteczny

5. Przynależność administracyjna

województwo poznańskie

gm. WRZESIN

6. Poprzednie nazwy miejscowości

7. Przynależność administracyjna
przed 1.VI.1975 r.

województwo poznańskie

powiat Środa

8. Właściciel i jego adres

Państwowe Gospodarstwo
Rolne - Targowa Górka

9. Użytkownik i jego adres

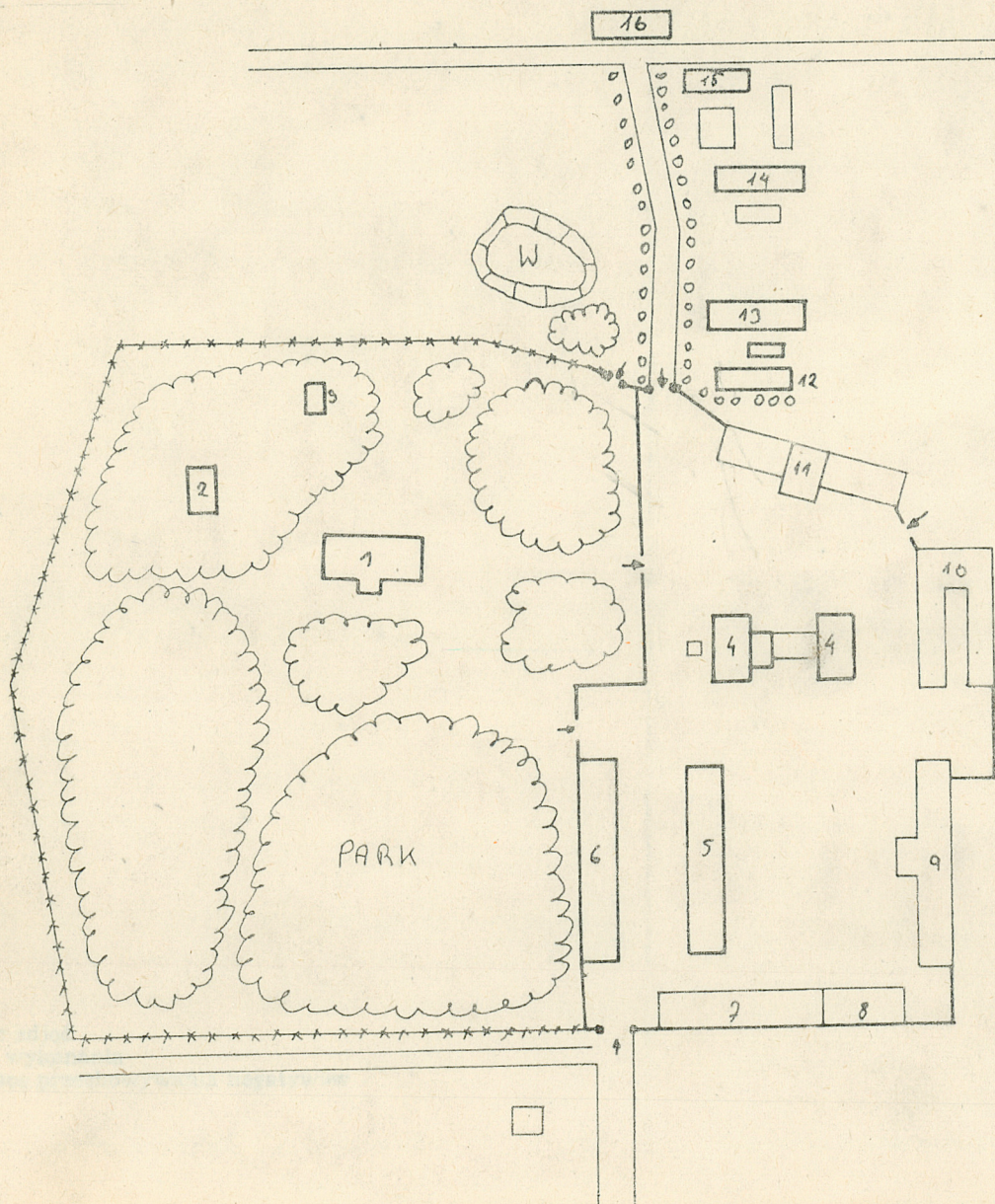
Gospodarstwo rolne Mystki

10. Rejestr zabytków

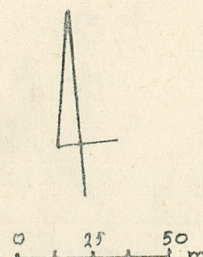
Pałac nr 1453(A z dnia 8.06.73r.

Nr data

Park nr 1453(A 8.06.73r.



1. PAŁAC
2. STAJNIA
3. LODOWNIA
4. BUD. GOSPODARSTWA ob. MAGAZYN
5. CHLEWIA 1910r.
6. CHLEWIA
7. CHLEWIA
8. CHLEWIA z PODDASZEM
9. CHLEWIA z MAGAZYNAMI
- 10-11. CHLEWIA
12. STAJNIA
- 13-16. DOKŁADY MIEJSCOWE



12. Autorzy, historia obiektu, określenia stylu.

Mystki w roku 1578 należące w parafii Mieszna Górka według rejestru powiatu pyzdrowskiego, były własnością Jędrzeja Góreckiego i miała 3 łany kmiecie, 1 zagrodę i 1 łan sołtysi.

W roku 1877 właścicielem majątku jest Tekla Karśnicka. Ona to około roku 1877 buduje pałac według projektu Hebanowskiego. W tym czasie liczy 416 ha w tym 362 ha ziemi ornej, 30 ha łąk, 5 ha lasów 1 ha wody. Czysty dochód z gruntów w roku 1890 wynosił 4622 marki.

Dzierżawcą majątku jest Stanisław Karłowski, który po śmierci pani Tekli Karśnickiej zostaje właścicielem Mystek. W roku 1910 buduje on na terenie podwórza dwie chlewnie. W roku 1926 czysty dochód z gruntów wynosił 1541 talarów.

W czasie drugiej wojny światowej przechodzi w ręce Niemców. Po drugiej wojnie światowej majątek przechodzi na Skarb Państwa Polskiego obecnie znajduje się tu gospodarstwo rolne podległe pod PGR w Targowej Górcie.

13. Opis (sytuacja, materiał i konstrukcja, rzut, bryła, elewacje, dach, wnętrze, wyposażenie, instalacje)

Mystki znajdują się w gminie Dominowo w województwie poznańskim w odległości 4 km od Targowej Górki i 6 km od Dominowa. Najbliższe okolice założenia położone są na terenie równinnym na wysokości 105 m n.p.m. Do założenia prowadzi jedna droga z Mieczysławowa do Targowej Górki.

Kompozycja układu, zwarta, zamknięta.

W skład założenia wchodzi:

1. Pałac z parkiem.

2. Podwórze gospodarcze.

3. Kolonia mieszkalna.

Całość założenia biegnie na osi północ-południe.

Pałac wraz z pałacem znajduje się w zachodniej części całego założenia, prowadzą do niego trzy bramy jedna od strony północnej i dwie od strony wschodniej. Park od podwórza oddziela płot ze słupków ceglanych i ozdobnie wygiętych prętów, zaś pozostała część parku ogrodzona jest siatką drucianą. W parku w części północnej znajduje się budynek lodowni zbudowany z piaskowca i cegły, kryty dachem dwuspadowym z piwnicą o wysokości 2,4 m. Na północny-zachód od pałacu mieści się były budynek stajni, częściowo przebudowany. W odległości dwudziestu metrów od bramy północnej stoi figurka Matki Boskiej, na postumencie widnieje data 1962r.

Pałac w Mystkach jest lustrzaną repliką pałacu w Miedzianowie, zbudowany w "guście francuskim", rozwiązania Hebanowskiego - Skóratowicz, Dwory i Pałace ... str. 85. Pałac w tej części założenia stanowi dominantę.

Kiedyś w otoczeniu parku mieścił się ogród francuski, obecnie jest to teren porośnięty trawą. W parku znajdują się cenne starodrzewia - świerki, Klony, olchy oraz kępa młodych drzew - brzoza.

Na wschód od założenia pałacowo-parkowego znajduje się podwórze gospodarcze składające się obecnie z czterech starych budynków. Chlewni nr 6 tworzącej pierzeję zachodnią podwórza obecnie budynek bardzo przebudowany i zmodernizowany. Chlewni nr 5 położonej równolegle od chlewni nr 6 w odległości 25 m.

14. Kubatura	15. Powierzchnia użytkowa 6,9 ha.	16. Przeznaczenie pierwotne gospodarstwo rolne	17. Użytkowanie obecne gospodarstwo rolne
18. Prace budowlane i konserwatorskie, ich przebieg i dokumentacja - w latach 80-tych w podwórzu gospodarczym zostały zbudowane cztery nowe budynki chlewni z magazynami . - w latach 80-tych został przeprowadzony remont starych chlewni.		19. Stan zachowania (fundamenty, ściany zewnętrzne, ściany wewnętrzne, sklepienia, stropy, konstrukcje dachowe, pokrycie dachu, wyposażenie i instalacje) Stan zachowania dworu bardzo zły - budynek w trakcie remontu. Lodownia - budynek bez drzwi , do piwnicy brakuje klapy drewnianej. Pozostałe budynki , chlewnie i budynki gospodarcze zachowały się w stanie dobrym.	
20. Najpilniejsze postulaty konserwatorskie			

21. Akta archiwalne (rodzaj akt, numer i miejsce przechowywania)

22. Bibliografia

- Słownik geograficzny Królestwa Polskiego i innych ziem słowiańskich .W-wa 1885 r.T.VI.
- Złota księga ziemiaństwa polskiego.Tom Wielkopolska 1929 r.Poznań.
- Podręcznik statystyczno-adresowy większej własności polskiej w Wielkim Księstwie Poznańskim i Prusach Zachodnich.Poznań 1890r.
- Księga adresowa województwa poznańskiego.1926r.

23. Źródła ikonograficzne i fotografie (rodzaj, miejsce przechowywania, sygnatury)

24. Uwagi różne

25. Wypełnił

Krzysztof Rymarczyk
imię i nazwisko

datalipiec 1990 r.....

26. Sprawdził

.....
imię i nazwisko

data

wkładki- 5.

1. Miejscowość	2. Obiekt (nazwa jak w karcie)	3. Zawartość wkładki (nazwa obiektu lub materiału uzupełniającego)
M Y S T K I	KARTA ZAŁOŻENIA	opis , zdjęcia

cd.pkt 13.

Chlewnia nr 5 została zbudowana w roku 1910 - datownik na elewacji północnej.

W centrum podwórza mieszczą się dwa budynki gospodarcze nr 4 powstałe w roku 1891 , połączone ze sobą dwoma niższymi budynkami , około 1926 roku były one połączone drewnianą wiatą .¹ozostała część budynków znajdująca się w podwórz gospodarczym powstała w latach 1970-1980.

Kolonia mieszalna leży na północ od podwórza gospodarczego i składa się z czterech starych budynków.¹ rzech czworaków położonych wzdłuż drogi od Mieczysławowa^{biegnącej} , Targowa Górka od podwórza gospodarczego , oraz jednego trojaka położonego po północnej stronie drogi Mieczysławowo,Targowa Górka. Budynki mieszkalne nr 13,14,15, 16 obecnie są bardzo przebudowane i zmodernizowane.

Na południe od budynku nr 13 jest stara stajnia nr 12 znajdująca się po za podwórzem gospodarczym.

Obiekty dla których zostały założone wkładki:

Chlewnia nr 5, budynki gospodarcze nr 4.

Dla pozostałych budynków zostały wykonane zdjęcia i zamieszczone na wkładce nr 2,1.w karcie założenia



1.



2.



3.

Wzór ODZ 1978 r.

Wkładkę założył: K.Rymarczyk lipec 1990 r.
(imię, nazwisko, data)

Miejsce przechowywania negatywów: MNR w Szreniawie.



4.



5.



6



7.



8.



9.

1. Miejscowość

M Y S T K I

2. Obiekt (nazwa jak w karcie)

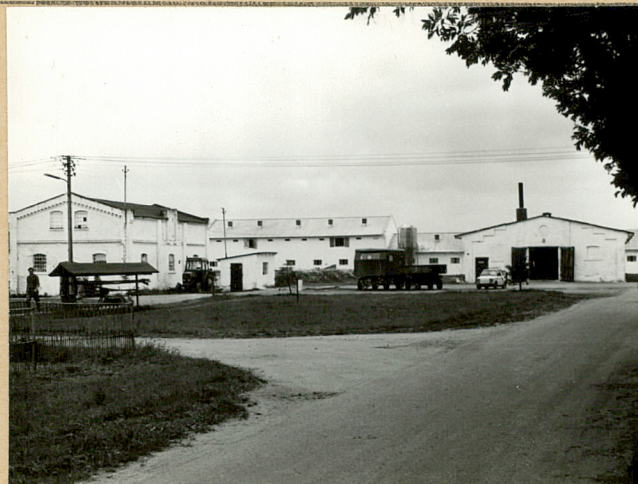
KARTA ZAŁOŻENIA

3. Zawartość wkładki (nazwa obiektu lub materiału uzupełniającego)

zdjęcia , spis zdjęć



10.



11.



12.



13.



14.



15.

Wkładkę założył: K. Rymarczyk lipiec 1990 r.
(imie, nazwisko, data)

Wzór ODZ 1978 r.

Miejsce przechowywania negatywów: MNR w Szreniawie

Spis zdjęć :

1. Pałac elewacja północna.
2. Pałac elewacja południowa.
3. Pałac elewacja wschodnia.
4. Pałac elewacja zachodnia.
5. Fragment parku.
6. Lodownia.
8. Fragment ~~Max~~ płotu.
7. Figurka Matku Boskiej.
9. Wjazd od strony północnej.
10. Brama wjazdowa w parku od strony północnej.
11. Fragment podwórza.
12. Wjazd od strony południowej.
13. Fragment chlewni nr 6 i brama prowadząca do parku.
14. Dom mieszkalny nr 13.
15. Dom mieszkalny nr 14.
16. Dom mieszkalny nr 15.
17. Dom mieszkalny nr 16.



16.



17

1. Miejscowość M Y S T K I	2. Obiekt (nazwa jak w karcie) KARTA ZAŁOŻENIA CHLEWIA NR 5	3. Zawartość wkładki (nazwa obiektu lub materiału uzupełniającego) opis , zdjęcia.
--------------------------------------	---	--

CHLEWIA NR 5 - znajduje się w środku podwórza gospodarczego i położona jest równolegle do chlewni nr 6. Budynek powstał w roku 1910 - datownik na elewacji północnej.

Budynek z cegły pełnej palonej ułożonej w wątek krzyżowy , ściany wymalowane na biało. Dach dwuspadowy , kryty papą .Strop - nowy .Podłoga - cementowa .Otwory okienne- zwieńczone nadprożem prostym w opasce ceglanej. Okna w drewnianych ramach , trójdzielne.Drzwi - dwuskrzydłowe i jednoskrzydłowe -deskowo-listwowe. Budynek wyrysowany na rzucie prostokąta.Elewacja wschodnia i zachodnia - piętnastoosiowa, podzielona lizenami na piętnaście pól w każdym polu znajduje się okno w opasce ceglanej , wszystkie pola zamknięte są przez gzyms podokapowy.Elewacja północna - podzielona lizenami na trzy pola ,w polu środkowym znajdują się drzwi dwuskrzydłowe w szczycie,zaś datownik z datą 1910r. W polu wschodnim widać zamurowane okno i nowo wabite drzwi , w polu zachodnim jest blenda okienna. Instalacja - elektryczna i wodna.



1



2.



3.

Wkładkę założył: Krzysztof Rymarczyk lipiec 1990 r.
(imię, nazwisko, data)

Wzór ODZ 1978 r.

Miejsce przechowywania negatywów: Muzeum Narodowe Rolnictwa w Szreniawie.

Spis zdjęć :

- 1.elewacja północna.
- 2.datownik.
- 3.elewacja wschodnia.
- 4.elewacja zachodnia.



4

1. Miejscowość	2. Obiekt (nazwa jak w karcie)	3. Zawartość wkładki (nazwa obiektu lub materiału uzupełniającego)
M Y S T K I	BUDYNKI GOSPODARCZE NR4	opis , zdjęcia.

BUDYNKI GOSPODARCZE NR 4 - znajdują się w środku podwórza gospodarczego , połączone są obecnie dwoma niższymi budynkami. Materiał i konstrukcja - podmurówka ceglana , ściany z cegły pełnej palonej , ułożone w wąż krzyżowy. Dach - dwuspadowy , kryty papą. Więźba dachowa-kleszczowa ze stolcami leżącymi i ścianką kolankową. Strop - odcinkowy ze słupami podporowymi stalowymi , okrągłymi. Podłoga - ceglana i cementowa. Schody- drewniane drabinkowe na drugą kondygnację. Otwory okienne , zwieńczone łękiem odcinkowym z parapetem ceglanym. Okna - w metalowych ramach dwudziestopięciopolowe , drewniane okiennice. Drzwi- zwieńczone łękiem odcinkowym, jednoskrzydłowe, dwuskrzydłowe , deskowo-listwowo-zastrzałowe na zawiasach pasowych , zlicowane ze ścianą. Budynki- dwukondygnacyjne , niepodpiwniczone o dachach dwuspadowych . Budynki wyrysowane na rzutach prostokąta. Elewacja północna - budynku zachodniego trzyosiowa , dwa okna i drzwi na wysokości pierwszej kondygnacji na wysokości drugiej kondygnacji dwa okna , gzyms międzykondygnacyjny i podokapowy, datownik 1891r. Budynek wschodni na wysokości pierwszej kondygnacji jedno okno i jedno drzwi , na wysokości drugiej kondygnacji drzwi i okno , gzyms międzykondygnacyjny i podokapowy. Elewacja wschodnia - budynku zachodniego niewidoczna , budynku wschodniego trzyosiowa , podzielona lizenami na trzy pola , w każdym polu mieści się okno, gzyms międzykondygnacyjny i podokapowy. Elewacja zachodnia - budynku wschodniego- niewidoczna , budynku zachodniego trzyosiowa podzielona lizenami na trzy pola, w każdym z pól znajduje się okno na wysokości pierwszej kondygnacji na wysokości drugiej kondygnacji w środkowym polu mieści się ozdobny otwór drzwiowy w postaci wystawki. Gzyms podokapowy i międzykondygnacyjny. Elewacja południowa - w budynku wschodnim , na wysokości pierwszej kondygnacji dwa otwory okienne , na wysokości drugiej kondygnacji dwa okna , gzyms podokapowy i międzykondygnacyjny. W budynku zachodnim na wysokości drugiej kondygnacji dwa okna , gzyms międzykondygnacyjny i podokapowy. Instalacja - elektryczna.

Wkładkę założył: Krzysztof Rymarczyk lipiec 1990 r.
(imię, nazwisko, data)

Wzór ODZ 1978 r.

Miejsce przechowywania negatywów: Muzeum Narodowe Rolnictwa w Szreniawie



1.



2.



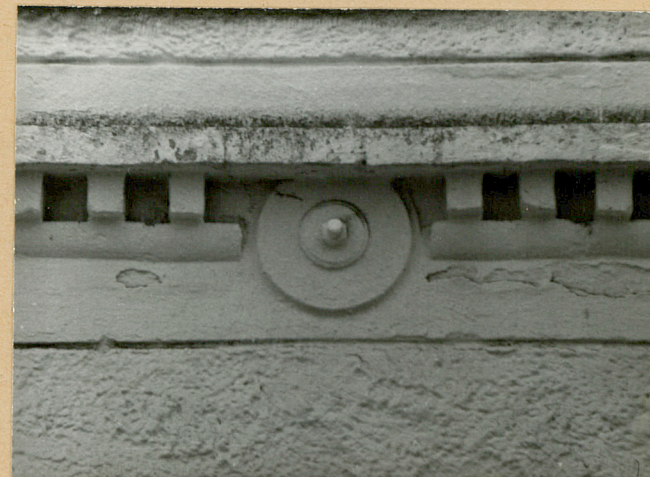
3.



4.



5.



6.



7.



8.



9.

1. Miejscowość

2. Obiekt (nazwa jak w karcie)

3. Zawartość wkładki (nazwa obiektu lub materiału uzupełniającego)

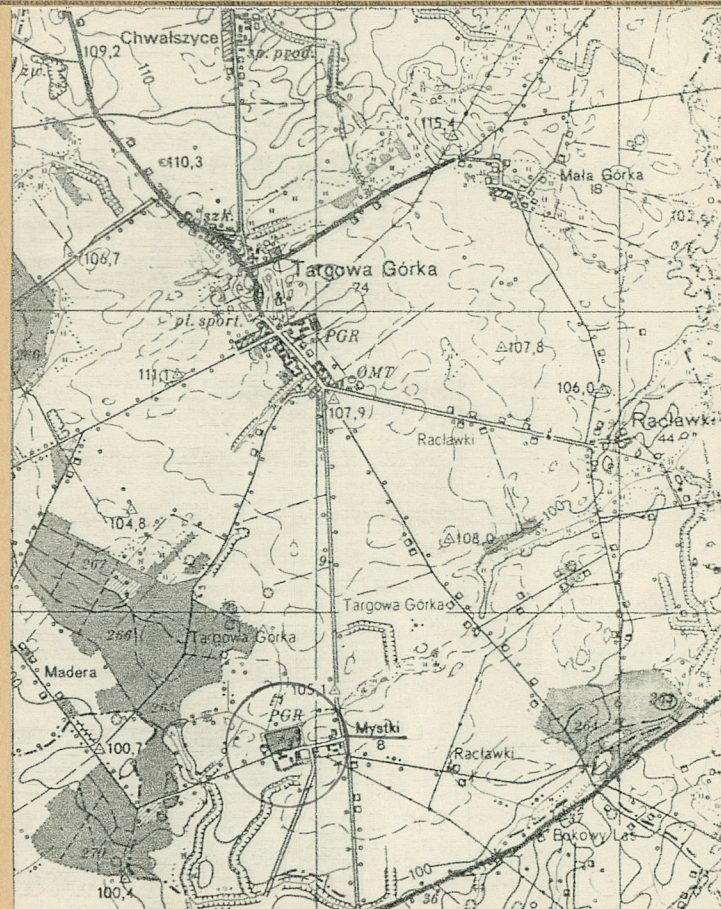
M Y S T K I

BUDYNEK GOSPODARCZ NR 4

spis zdjęć , plan orientacyjny.

Spis zdjęć :

- 1.Elewacja północna.
- 2.Elewacja południowa.
- 3.Budynek zachodni elewacja zachodnia.
- 4.Budynek wschodni elewacja wschodnia.
- 5.Datownik.
- 6.Kotew.
- 7.Wystawka.
- 8.9.Okna.



Wkładkę założył: K.Rymarczyk lipec 1990 r.
(imię, nazwisko, data)

Wzór ODZ 1978 r.

Miejsce przechowywania negatywów: MNR w Szreniawie