

1. Obiekt

1668/1

DWÓR

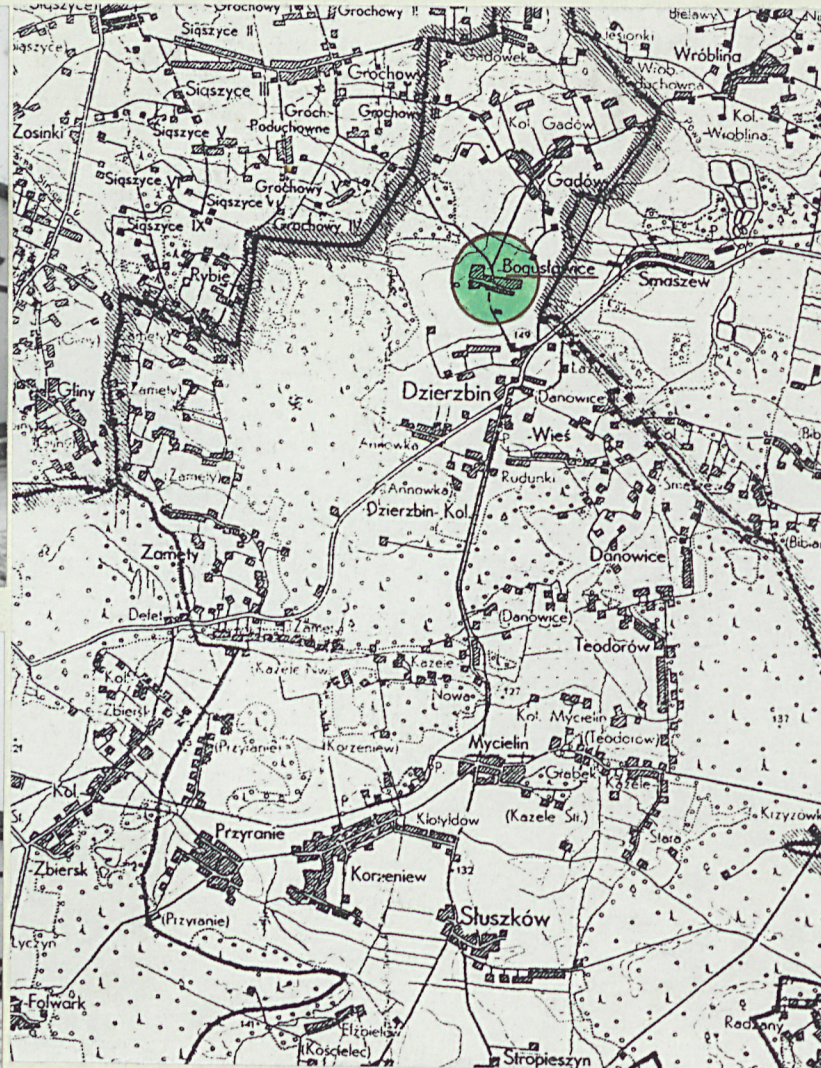
2. Czas powstania

XIX/XX w.

3. Miejscowość

BOGUSŁAWICE

11. Zdjęcia, rzut, przekrój, sytuacja, orientacja



4. Adres

Bogusławice 6

62-832 Dzierżbiny
nr hipoteczny

5. Przynależność administracyjna

województwo kaliskie

pow. KALISKI
gmina Mycielin

6. Poprzednie nazwy miejscowości

7. Przynależność administracyjna
1 VI 1975

województwo poznańskie

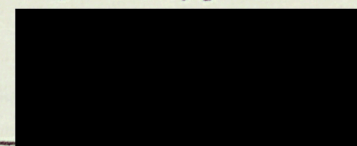
powiat Stawiszyn

8. Właściciel i jego adres

Agencja Własności

Rolnej Skarbu Państwa
ul. Fredry 12
61-701 Poznań

9. Użytkownik i jego adres



10. Rejestr zabytków

Nr _____ data _____

12. Autorzy, historia obiektu, określenie stylu.

Wież Bogusławice w 1827 r. liczyła 215 mieszkańców i 15 domów. W 1864 r. obszar ziemi folwarcznej wynosił 1420 morg, w tym ziemi orne, pastwiska, łąki, ogrody warzywne i owocowe i 3 morgi pod zabudowę. Chłopi posiadali 54 morgi. Na przełomie XIX i XX w. folwark w Bogusławicach należał do rodziny Radońskich, w 1912 r. wzmiankowani są dwaj właściciele folwarku - Radońska Leokadia oraz Kreczunowiczowie. Według przekazów ustnych około 1936 roku zmarł Ryszard Radoński a w rok później jego żona. Majątek przeszedł na własność ich syna Tadeusza Radońskiego. W Bogusławicach wraz z nim czasowo zamieszkiwała również jedna z jego siostr (z męża Bilińska). W latach 30-tych w wyniku pożaru zniszczeniu uległ budynek dworu, który wkrótce odbudowano. W 1939 r. Radoński został wysiedlony przez Niemców a następnie zatrzymany w Turku i aresztowany. Zmarł gdy był przewożony do więzienia w Warszawie. W latach okupacji folwarkiem zarządzali Niemcy, w 1939 wymieniony jest Schumacher oraz Much ostatni z zarządców. W 1945 r. do Bogusławic przybył [REDAKTOWANE], siostrzeniec Radońskiego, z zamiarem otworzenia we dworze szkoły. Do realizacji przedsięwzięcia nie doszło, gdyż nie zezwoliły na to ówczesne władze gminne a Jerzy Biliński dostał nakaz opuszczenia majątku.

Od 1 czerwca 1994 r. dzierżawcą zespołu folwarcznego jest [REDACTED] zaś właścicielem pozostaje Agencja Własności Rolnej Skarbu Państwa.

13. Opis (sytuacja, materiał i konstrukcja, rzut, bryła, elewacje, wnętrze, wyposażenie, instalacje)

Sytuacja

Wieś Bogusławice usytuowana na pn-wsch. od Kalisza, ok. 20 km na wsch. od drogi Kalisz - Konin, w odległości 3 km od drogi wiodącej z Kalisza do Turku. Dwór położony jest w zach. części wsi, po pn stronie drogi biegnącej ze wsi Bogusławice w kierunku pól "na Rybie". Od zach. graniczy z zabudowaniami folwarcznymi zgrupowanymi wokół dużego, prostokątnego podwórza z trzema bramami wjazdowymi, od pn graniczącymi z ogrodem warzywnym. Z dawnych zabudowań folwarcznych pozostały: budynek magazynu zbożowego - dawniej mała obora, cieleśnik - dawniej stajnia (znajduje się po pd stronie drogi) oraz czworaki. Pomiedzy podwórzem a dworem znajduje się ogrodzony metalową siatką ogród z drzewami owocowymi. Od pd i wsch. otoczony parkiem i znajdującym się po jego zach. stronie stawem, pełniącym rolę zbiornika p. pożarowego. Na terenie parku liczne drzewa z gatunku: wiąz, kasztan, bez i świerk. Po stronie pn niewielkie podwórze ograniczone murowanym budynkiem, za nim staw oraz pola uprawne i łąki. Część rezydencjonalna - dwór i park w znacznej części ogrodzona metalową siatką. Do dworu od wsch. oraz na podwórze folwarczne prowadzi poprzez bramę wjazdową aleja wzdłuż której po obydwu stronach ułożony chodnik z betonowych płyt i ustawione latarnie. Przed fasadą dworu owalny podjazd z gazonem pośrodku, przechodzący na odcinku pomiędzy parkiem a ogrodem w alejkę obsadzoną żywopłotem, prowadzącą na podwórze folwarczne.

Materiał i konstrukcja

Fundamenty - wykonane z kamieni eratycznych, wzmocnione łąką betonową.

Ściany - zewnętrzne i wewnętrzne przyziemia grubości od 35-40 cm i 25cm, murowane z cegły ceramicznej pełnej na zaprawie wapiennej; pokryte tynkami cementowo-wapiennymi i cementowymi w partii cokołu i parapetów.

Stropy - drewniane, belkowe ze ślepym pułapem z desek, z podsufitką z desek i tynkiem na matach trzcinowych.

Więźba dachowa - płatwiowo-kleszczowa ze ścianką kolankową. Krokwie dołem oparte na murłacie leżącej na ścianie, górą na płatwi podłużnej dźwiganej przez słupy oparte na podwalinie. Płatwie i stolce tworzą szkielet szary 72x113x90 cm, posadasza, wypełniony supremą, otynkowany zaprawą cementowo-wapienną.

<p>14. Kubatura</p> <p>1400 m³</p>	<p>15. Powierzchnia użytkowa</p> <p>300 m²</p>	<p>16. Przeznaczenie pierwotne</p> <p>mieszkalne</p>	<p>17. Urztkowanie obecne</p> <p>mieszkalne i biurowe</p>
<p>18. Prace budowlane i konserwatorskie, ich przebieg i dokumentacja</p> <p>W latach 70tych zmieniony został układ pomieszczeń korpusu i skrzydła.</p> <p>1993 - dobudowano kotłownię</p> <p>1995 - przeprowadzono prace remontowe obejmujące:</p> <ul style="list-style-type: none"> - uzupełniono tynki i pomalowano elewacje - uzupełniono i częściowo wymieniono istniejące pokrycie z eternitu, częściowa wymiana pokrycia dachu skrzydła, wymieniono rynny i rury spustowe - szpachlowanie i malowanie okien - malowanie farbą emulsyjną pomieszczeń 		<p>19. stan zachowania (fundamenty, ściany zewnętrzne, ściany wewnętrzne, sklepienia, stropy, konstrukcje dachowe, pokrycie dachu, wyposażenie i instalacje)</p> <p>Stan zachowania dobry, obiekt po remoncie.</p> <p>20. Najpilniejsze postulaty konserwatorskie</p>	

21. Akta archiwalne (rodzaj akt, numer i miejsce przechowania)

24. Uwagi różne

25. Opracował

tekst Hanna Jaworowicz, Joanna Niekrasz, XII. 1995 r.
imię, nazwisko, data, podpis

plany, rysunki Joanna Niekrasz, XII. 1995 r.
imię, nazwisko, data, podpis

zdjęcia fotogr Joanna Niekrasz, XII. 1995 r.
imię, nazwisko, data, podpis

miejsce przechowania negatywów PSOZ w Kaliszu

Karta po wypełnieniu podlega ochronie na podstawie przepisów prawa autorskiego

22. Bibliografia

1. Słownik Geograficzny Królestwa Polskiego i innych krajów słowiańskich. W-wa. 1880. t. I, s. 282.
2. Księga adresowa Polski wraz z w.m. Gdańskiem, dla handlu, przemysłu, rzemiosł i rolnictwa. 1930. s. 1011.
3. L.V. Jacques, St. Graeve, Przewodnik po Guberni Kaliskiej, W-wa. 1912, cz. II. S. 10-11.
4. W. Rusiński, Inwentarze dóbr szlacheckich pow. kaliskiego, Wrocław 1995.

26. Adnotacje o inspekcjach, informacje o zmianach (daty, imiona i nazwiska wypełniających)

23. Źródła ikonograficzne i fotografie (rodzaj, miejsca przechowania, sygnatury)

27. Załączniki

1. Miejscowość <u>BOGUSŁAWICE</u>	4. Obiekt (nazwa jak w karcie)	5. Zawartość wkładki (nazwa materiału uzupełniającego)
2. Gmina <u>Mycielin</u>	DWÓR	opis, plan sytuacyjny, fotografie
3. Województwo <u>kaliskie</u>		



Pokrycie - pierwotnie dachówką ceramiczną karpiówką, obecnie dach korpusu kryty eter-nitem, kalenice dachu oraz naroża wzmocnione gąsiorami. Dach skrzydła kryty blachą cyn-kową łączoną na rąbek stojący - pomalowaną; kotłowni i wiaty blachą cynkową trapezową.

Schody - zewnętrzne korpusu, prowadzące do wejścia głównego w elewacji frontowej wyle-wane, betonowe, jednobiegowe, czterostopniowe, podest wyłożony łomem marmurowym; prowadzące na ganek w skrzydle i werandę po stronie pn - wylewane, betonowe, jednobiegowe, podest schodów werandy wyłożony łomem marmurowym. Schody wewnętrzne - sieni w korpusie, prowa-dzące na poddasze - drewniane, dwubiegowe, łamane z podestem, policzkowe, przysciennie z ba-lustradą słupkową z profilowaną poręczą; prowadzące z pomieszczenia w trakcie tylnym korpusu do pomieszczenia w skrzydle - murowane z cegły, obłożone drewnem, proste, dwubie-gowe, oparte obustronnie na murze; schody w sieni skrzydła - murowane z cegły, oblicowane drewnem, powrotne, dwubiegowe z podestem, oparte obustronnie na murze, z balustradą ze słup-ków metalowych i prostą poręczą.

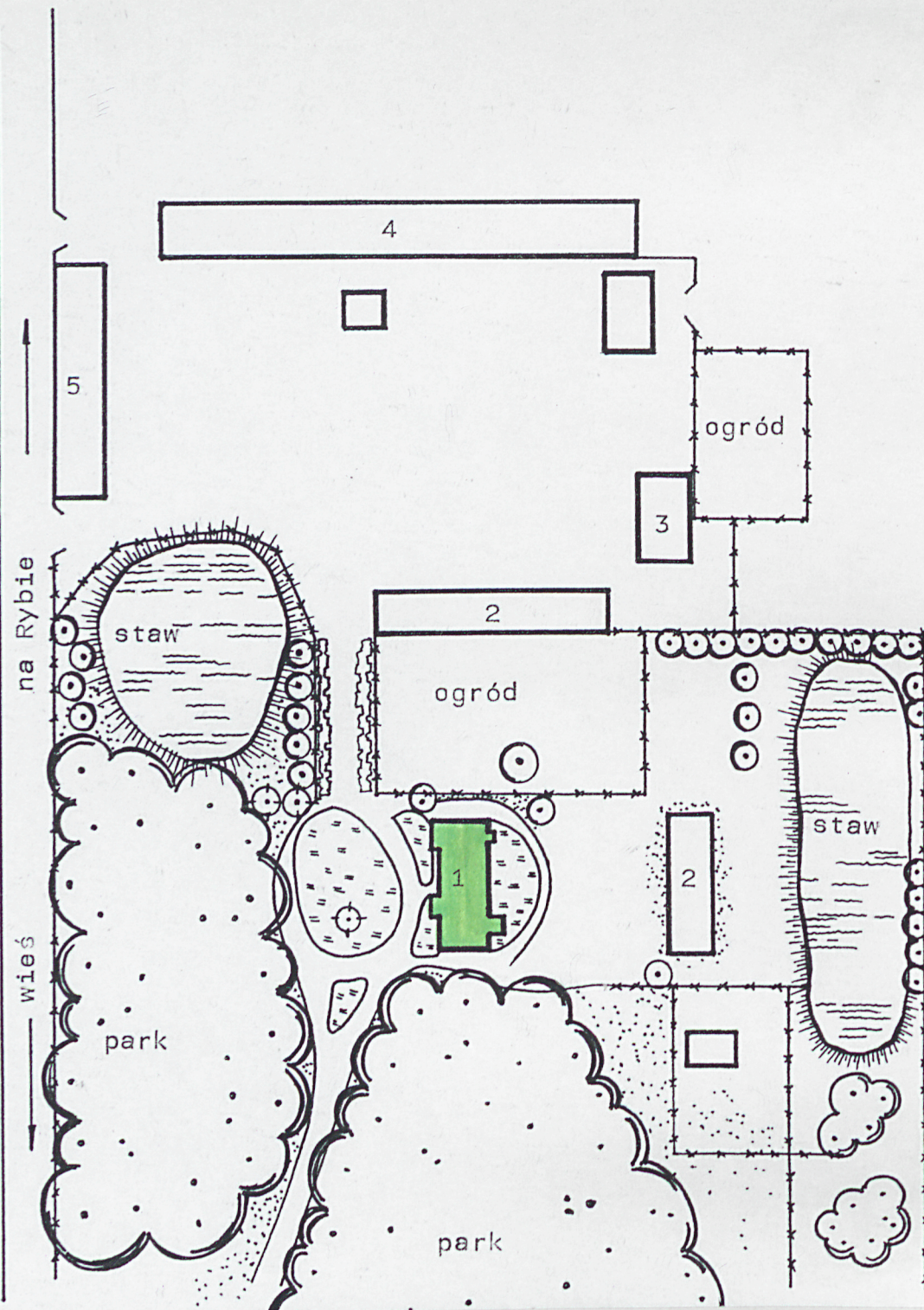
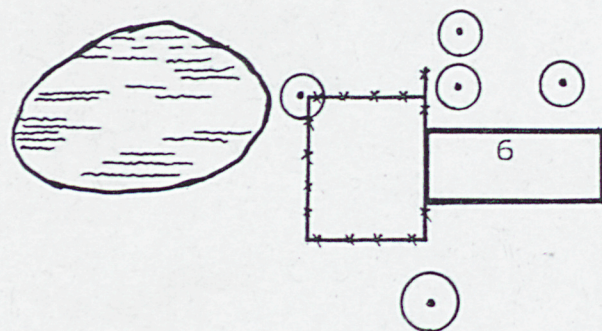
Otwory okienne - o wykroju stojących prostokątów, zamknięte na zewnątrz i od wewnątrz płasko, z wyjątkiem dwóch otworów okiennych skrzydła zamkniętych od wewnątrz łukiem od-cinkowym, o wykroju prostokąta leżącego, kwadratu i o wykroju kolistym. Wypełnione oknami drewnianymi, skrzynkowymi podwójnymi, trójdzielnymi, dwupoziomowymi w elewacji frontowej i tylnej korpusu; dwudzielnymi, dwupoziomowymi, od wewnątrz rozglifionymi w elewacji pd i zach. skrzydła; dwudzielnymi z podziałem skrzydła poziomą szczebliną na trzy kwatery - w elewacji wsch. poddasza użytkowego i drugiej kondygnacji elewacji zach.; ościeżnico-wymi: podwójnym, dwudzielnym, dwupoziomowym w ryzalicy korpusu, pojedynczym, jednodzielnym w elewacji wsch., dwoma małymi jednodzielnymi, pojedynczymi oknami w partii poddasza w elewacji pn korpusu; jednodzielnym, trójpoziomowym od wewnątrz rozglifionym w elewacji pn

4 Wkładkę założył: Hanna Jaworowicz, Joanna Niekraś, XII. 1995 r.

Miejsce przechowywania negatywów: PSOZ w Kaliszu

Plan sytuacyjny
BOGUSŁAWICE

1. Dwór
2. Garaże
3. Magazyn pasz
4. Obora
5. Stodoła
6. Cielętnik



1. Miejscowość <u>BOGUSŁAWICE</u>	4. Obiekt (nazwa jak w karcie)	5. Zawartość wkładki (nazwa materiału uzupełniającego)
2. Gmina <u>Mycielin</u>	DWÓR	opis, rzut, fotografie
3. Województwo <u>kaliskie</u>		



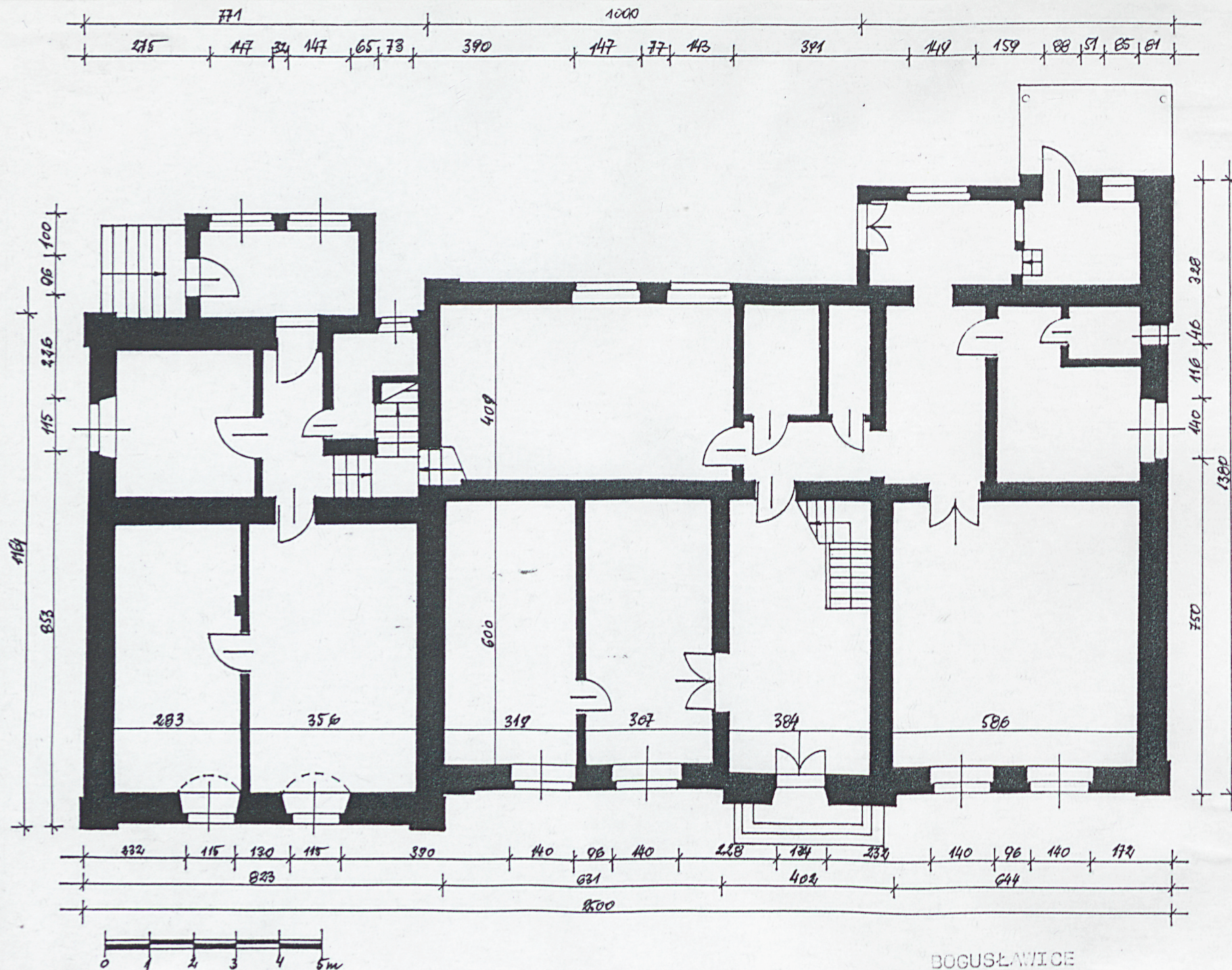
skrzydła; krosnowymi: czterema małymi, pojedynczymi, jednodzielnymi, uchylnymi oknami w partii poddasza elewacji frontowej korpusu i sześcioma małymi pojedynczymi, jednodzielnymi na parterze i w części poddasza elewacji pn korpusu oraz szczycie skrzydła elewacji pn. Pozostałe okna wtórne - zespolone: dwudzielne o nierównych skrzydłach i jednodelne. **Otwory drzwiowe** - w kształcie stojących prostokątów na zewnątrz i od wewnątrz zamknięte płasko. Otwory zewnętrzne wypełnione: otwór główny w ryzalicie korpusu drzwiami drewnianymi, pojedynczymi, ościeżnicowymi, dwuskrzydłowymi o nierównych skrzydłach, z prostokątnym nadświetlem, dzielonym dwiema pionowymi szczeblinami, ramowo-płycinowymi z podziałem skrzydła dużą prostokątną płyciną z pionowych listew, otwór wejściowy od zewnątrz rozglifiony, wtórne; dwuskrzydłowymi o nierównych skrzydłach, ramowo-płycinowymi z podziałem skrzydła dużą prostokątną płyciną prowadzącymi na werandę; jednoskrzydłowymi z podziałem skrzydła na trzy prostokątne płyciny prowadzące do kotłowni, wtórne; jednoskrzydłowymi, ramowo-płycinowymi, wtórne, prowadzące na ganek w skrzydle; drzwi prowadzące na taras - podwójne, dwuskrzydłowe, ramowo-płycinowe z podziałem skrzydła na trzy płyciny, dwie górne przeszklone. Otwory drzwiowe wewnętrzne: w kształcie stojących prostokątów, zamknięte płasko, jednostronnie rozglifione, zamknięte łukiem odcinkowym, wypełnione drzwiami drewnianymi: dwuskrzydłowymi, ramowo-płycinowymi z podziałem skrzydła na trzy prostokątne płyciny, środkowa płycina większa, ze szpaletami - w sieni korpusu; dwuskrzydłowymi z prostokątnym nadświetlem dzielonym dwiema pionowymi szczeblinami, ramowo-płycinowymi z dużą prostokątną płyciną w skrzydle, ze szpaletami. W większości pomieszczeń drzwi wtórne dwuskrzydłowe: pełne, górą przeszklone, jednoskrzydłowe pełne: przeszklone i szklone górą z płyty pilśniowej.

Podłogi i posadzki - wtórne, w sieni korpusu płyty marmurowe, w korytarzu i części

Wkładkę założył: Bianka Jaworowicz, Joanna Niekrasz, XII. 1995 r.
(imię, nazwisko, data)

Miejsce przechowywania negatywów: PSOZ w Kaliszu

Wzór ODZ 1995 r.



BOGUSŁAWICE

Dwór. Rzut przyziemia

1. Miejscowość <u>BOGUSŁAWICE</u>	4. Obiekt (nazwa jak w karcie)	5. Zawartość wkładki (nazwa materiału uzupełniającego)
2. Gmina <u>Mycielin</u>	<u>DWÓR</u>	opis, fotografie
3. Województwo <u>kaliskie</u>		



7

pomieszczeń traktu pn łom z marmuru pospolitego. W korytarzu korpusu na piętrze płytki ceramiczne, w pomieszczeniach traktu pd na parterze wylewka betonowa pokryta wykładziną, w pozostałych parkiet układany w jodełkę.

Rzut - budynek dworu założony został na planie wydłużonego prostokąta na osi wsch.-zach., z przylegającym od zach. założonym na planie prostokąta skrzydłem, z wejściem głównym na osi od strony pd i dwoma wejściami bocznymi od strony pn. Wejście główne do skrzydła od strony pn. Wejście główne od strony pd prowadzi do wydłużonej, prostokątnej sieni, w której pn-wsch. narożniku znajdują się schody prowadzące na poddasze. Z sieni również wejście do korytarza w kształcie litery L, do którego przez werandę od zach. i kotłownię prowadzą boczne wejścia od strony pn. Wejście do skrzydła przez werandę do wąskiego, prostokątnego korytarza, z którego wejście na klatkę schodową prowadzącą na piętro oraz do pomieszczeń na parterze. Pomieszczenia korpusu dworu w układzie dwutraktowym z korytarzem w środkowej części traktu pn, pomieszczenia w zach. części traktu pd w układzie amfiladowym, do pozostałych wejście z korytarza. Dobudówka mieszcząca kotłownię i werandę w układzie jednotraktowym. Skrzydło w układzie dwutraktowym z korytarzem pośrodku traktu pn i dobudówką - werandą w układzie jednotraktowym. Wejścia poprzedzają wysunięte schody. Układ pomieszczeń w trakcie pn korpusu i skrzydła zmieniony.

Bryła - zwarta, jednokondygnacyjna z użytkowym poddaszem w części korpusu, dwukondygnacyjna w skrzydle bocznym, niepodpiwniczona. Korpus nakryty dachem trójspadowym o niewielkim nachyleniu połaci i trójspadowym nad ryzalitem, weranda i kotłownia pokryte dachem płaskim jednospadowym. Skrzydło boczne nakryte wysokim, dwuspadowym dachem. Bryła osadzona na cokole o zróżnicowanej wysokości - wyższy cokół skrzydła. Bryła korpusu wzbogacona od strony fasady, w części środkowej płaskim, nieznacznie wysuniętym ryzalitem i od pn jednokondy-

Wkładkę założył: Hanna Jaworowicz, Joanna Niekraś, XII.1995 r.

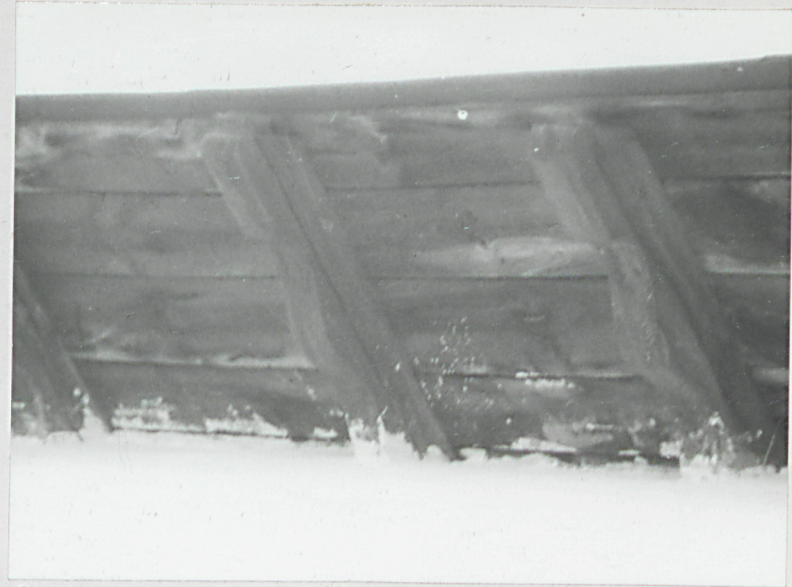
(imię, nazwisko, data)

Miejsce przechowywania negatywów: PSOZ w Kaliszu

Wzór ODZ 1995 r.



8



9



10



11



12

1. Miejscowość..... BOGUSŁAWICE	4. Obiekt (nazwa jak w karcie)	5. Zawartość wkładki (nazwa materiału uzupełniającego)
2. Gmina..... Mycielin	DWÓR	opis, fotografie
3. Województwo..... kaliskie		



13

gnacyjną dobudówką mieszczącą werandę i kotłownię. Od zach. ryzalitowo wysunięte przed fasadę korpusu skrzydło, z dobudowaną jednokondygnacyjną werandą z tarasem od pn. Naroża korpusu ujęte gładkimi lizenami, w narożach skrzydła lizeny boniowane.

Elewacje - otynkowane, w części korpusu ustawione na niskim cokole, w narożach ujęte szerokimi, gładkimi lizenami, w skrzydle ustawione na nieco wyższym cokole, z boniowanymi w narożach szerokimi lizenami. Elewacja frontowa korpusu **południowa** ustawiona na niewysokim cokole, pięćosiowa. Część środkowa fasady zaakcentowana wystającym ponad gzyms okapowy korpusu płaskim ryzalitem, mieszczącym wejście główne poprzedzone schodami. Nad wejściem, na osi prostokątny otwór okienny, poniżej niewielki okulus. Po obydwu stronach ryzalitu cztery duże, symetrycznie rozmieszczone otwory okienne, z wydatnym podokiennikiem łączącym dwa okna. Powyżej wydatny uskokowy, prosty gzyms międzykondygnacyjny, analogiczny w zwieńczeniu elewacji. W części poddasza, na osiach okien niewielkie, zbliżone do kwadratu otwory okienne. Elewacja skrzydła dwukondygnacyjna, dwuosiowa, o nieregularnie rozmieszczonych względem osi otworach okiennych, przedzielona profilowanym półwałkiem pomiędzy dwoma ćwierćwałkami gzymsiem kordonowym, analogiczny profil gzymsu koronującego. Otwory okienne ujęte od dołu wydatnymi podokiennikami o profilu ćwierćwałka, z kluczami nad oknami parteru. Całość zwieńczona trójkątnym szczytem, w którego polu niewielka, prostokątna płycinka z dekoracją roślinną w obramieniu architektonicznym. Elewacja **wschodnia** korpusu - dwukondygnacyjna, z wyższą środkową częścią poddasza, trójosiowa o nieregularnie rozmieszczonych otworach okiennych: niewielkim wąskim, prostokątnym i drugim większym na osi skrajnej pierwszej kondygnacji. W drugiej kondygnacji prostokątny otwór okienny na osi. Kondygnacje przedzielone prostym w formie listwy gzymsiem. Po stronie pn do wysokości gzymsu międzykondygnacyjnego dobudówka. Elewacja **północna** korpusu - dwukondygnacyjna, w pierwszej

Wkładkę założył: **Hanna Jaworowicz, Joanna Niekrasz, XII. 1995 r.**
(imię, nazwisko, data)

Miejsce przechowywania negatywów: **PSOZ w Kaliszu**

Wzór ODZ 1995 r.



14



15



16



17

1. Miejscowość..... <u>BOGUSŁAWICE</u>	4. Obiekt (nazwa jak w karcie)	5. Zawartość wkładki (nazwa materiału uzupełniającego)
2. Gmina..... <u>Mycielin</u>	<u>DWÓR</u>	<u>opis, fotografie</u>
3. Województwo..... <u>kaliskie</u>		



18

kondygnacji siedmioosiowa, o regularnie rozmieszczonych otworach w części korpusu i nieregularnie w partii dobudówki o zróżnicowanych wielkościach, z otworem wejściowym dobudówki od wsch. poprzedzonym podestem, zadaszonym. Po obydwu stronach otworu wejściowego dwa otwory okienne - niewielki o formie leżącego prostokąta na osi skrajnej i drugi większy werandy. W części korpusu dwa małe kwadratowe umieszczone wysoko otwory okienne i dwa duże, prostokątne okna. W drugiej kondygnacji, powyżej gzymsu, w części poddasza pięć nieregularnie rozmieszczonych, zbliżonych do kwadratu małych otworów okiennych. Elewacja pn skrzydła - dwukondygnacyjna, w pierwszej kondygnacji trójosiowa, o dwóch symetrycznie rozmieszczonych otworach okiennych w części werandy i wąskim, prostokątnym na osi skrajnej skrzydła. W drugiej kondygnacji dwa nieduże, prostokątne, blisko siebie osadzone okna i otwór wejściowy na taras. Powyżej gzymsu, w szczycie na osi małe, prostokątne okienko. Elewacja zachodnia - dwukondygnacyjna, w części skrzydła dwuosiowa, w dobudówce korpusu jednoosiowa, z otworem wejściowym na osi, poprzedzonym schodami. W pierwszej kondygnacji skrzydła prostokątny otwór okienny na lewej osi skrajnej, w drugiej kondygnacji okno na osi środkowej. Całość zwieńczona profilowanym gzymsem okapowym z kroksztynami. Gzyms międzykondygnacyjny analogiczny jak w elewacji frontowej.

Wkładkę założył: Hanna Jaworowicz, Joanna Niekrasz, XII. 1995 r.
(imię, nazwisko, data)

Miejsce przechowywania negatywów: PSOZ w Kaliszu

1. Miejscowość BOGUSŁAWICE	2. Obiekt (nazwa jak w karcie) DWÓR	3. Zawartość wkładki (nazwa obiektu lub materiału uzupełniającego) spis fotografii, fotografie
-------------------------------	--	---

Spis fotografii

1. Widok ogólny.
2. Elewacja pd.
3. Elewacja zach.
4. Elewacja pn.
5. Elewacja wsch.
6. Okna skrzydła.
7. Okno korpusu.
8. Dekoracyjna płycina w szczycie skrzydła.
9. Kroksztyny pod okapem w skrzydle.
10. Sień korpusu.
11. Sień korpusu.
12. Drzwi wejściowe sieni od wewnątrz.
13. Schody w sieni.
14. Fragment więźby dachowej korpusu.
15. Fragment więźby dachowej i ścianki działowej poddasza korpusu.
16. Drzwi wewnętrzne sieni korpusu.
17. Drzwi wewnętrzne korpusu.
18. Drzwi wewnętrzne w partii poddasza korpusu.

Wkładkę założył: Hanna Jaworowicz, Joanna Niekrasz, XII. 1995 r.
(imię, nazwisko, data)

Miejsce przechowywania negatywów: PSOZ w Kaliszu

Jed. W.A. Olsztyn z. 135/S
OZGraf. Z.P. Ostróda z. 676 n. 40 000

Wzór ODZ 197