

1. Obiekt

DOM MIESZKALNY

2. Czas powstania

1 ćw. XIX w.

3. Miejscowość

MARGONIN



4. Adres

ul. Okopowa 10
64-830 Margonin

nr działki 865

nr hipoteczny

5. Przynależność administracyjna

województwo Wielkopolskie
powiat Chodzież
gmina Margonin

6. Poprzednie nazwy miejscowości

7. Przynależność administracyjna

przed 1. I 1999
województwo pilskie
gmina Margonin

8. Właściciel i jego adres



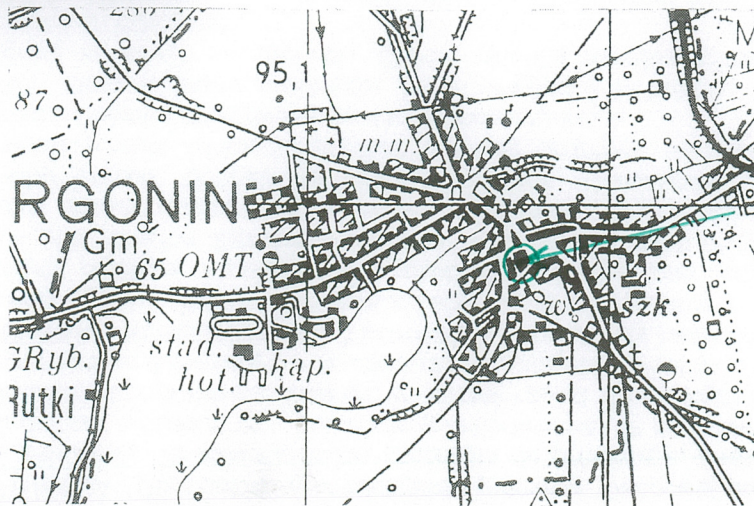
9. Użytkownik i jego adres

jak wyżej

10. Rejestr zabytków

Nr A - 257/1456 2 8.06.1973

Data



Miasto Margonin położone na krawędzi niecki jeziora Margonińskiego. Osadnictwo w tym rejonie sięga odległych czasów. Wieś Margonin wzmiankowana 1364. Kościół parafialny w północnej części miasta identyfikowany z miejscem osady przedlokacyjnej. Miasto lokowane przed 1402. Brak archiwaliów dotyczących najstarszych dziejów. 1469 wzniesiono mury miejskie. Miasto prywatne, kolejno własność Grzymaliów-Margońskich (XIV-XV), pocz. XVI Rozdrażewskich, k. XVI – pocz. XVIII Gębickich, XVIII Ciecierskich, następnie Skórzewskich. Lokację miasta odnowiła Joanna z Krasińskich Gębicka w 1696, co wskazuje na wcześniejszy upadek Margonina do kategorii wsi. Charakter tej lokacji, jak i chronologia układu przestrzennego miasta dyskusyjne. Nowa lokacja mogła mieć wyłącznie charakter prawny, lub łączyć się z próbą stworzenia nowego ośrodka urbanistycznego. Centrum miasta stanowi prostokątny rynek, z którego narożników wybiegają główne drogi w kierunku północnym i zachodnim. Istniejąca zabytkowa zabudowa ma charakter późnobarokowy XVIII/XIX. W XVIII w. mieście były dwa kościoły i szkoła. Podstawą rozwoju miasta w 2 poł. XVIII było sukiennictwo. W 1772 Margonin wraz z tzw. Klinem nadnoteckim wcielony do Prus. Rozpoczął się napływ kolonistów niemieckich, którzy osiedlali się w południowo zachodniej części miasta, między innymi przy dzisiejszej ulicy Nowe Miasto. Upadek sukiennictwa stał się konsekwencją zaboru. Mieszkańcy zaczęli się trudnić rolnictwem i garbarstwem. W 1818 Margonin miał 1640 mieszkańców. W 1837 Skórzewscy sprzedali miasteczko i okoliczne włości w ręce niemieckie. Czasie Powstania Wielkopolskiego Margonin znalazł się w pobliżu linii frontu. 6.01.1919 został opanowany przez powstańców, których wkrótce wyparli Niemcy. Miasto ucierpiało wówczas na skutek ich represji. Od 18.01.1921 w granicach Polski. Do 1957 na Rynku stał kościół ewangelicki. 1982 stanął na tym miejscu pomnik żołnierza polskiego wyobrażający powstańca wielkopolskiego.

Dom mieszkalny przy ul. Okopowej 10, podobny do innych starych domów w sąsiedztwie, murowany parterowy, kryty dachem dwuspadowym, ustawiony szczytowo, wzniesiony prawdopodobnie 1 ćw. XIX w. Losy budynku nie udokumentowane źródłowo. W okresie dwudziestolecia międzywojennego prawdopodobnie własność niemiecka, po II wojnie światowej w dyspozycji miasta. Długoletnią lokatorką była [REDACTED]

SYTUACJA: Dom położony w zachodniej pierzei ul. Okopowej na zachód od rynku, ustawiony szczytowo w linii zabudowy. Działka na rzucie zbliżonym do prostokąta, zwężająca się ku ulicy. Wjazd na posesję po południowej stronie domu, podwórze wybetonowane, aż do budynku gospodarczego stojącego w głębi. Po północnej stronie posesji trawnik, w dalszej części działki ogród. Działka ogrodzona płotem drewnianym, brama z listew drewnianych, dwuskrzydłowa, skrzydła zawieszane na ścianach budynków.

MATERIAŁ, KONSTRUKCJA, TECHNIKA: Fundamenty kamienne bez podpiwniczenia. Ściany zewnętrzne z cegły palonej, Ściana północna z cegły surowej mieszanej z paloną, Ściany działowe z cegły palonej. Szczyty północny i południowy szachulcowy, ściana zachodnia z cegły betonowej. Strop belkowy z podsufitką. Wieżba dachowa krokwiowa, dwustolcowa. Dach kryty dachówką nakładkową. W przedsionku i kuchni posadzka betonowa przykryta wykładzinami. W pozostałych pomieszczeniach podłogi deskowe, na strychu polepa. Schody na strych drewniane, drabiniaste. Drzwi wewnętrzne w pełnej ościeżynie, jednoskrzydłowe, ramowo-płycinowe, zawiasy czopowe, tarczka ozdobna. Okna drewniane, skrzynkowe, nowsze. Okienka strychowe krosnowe jednoskrzydłowe.

RZUT Dom na planie prostokąta. Układ wnętrza 2 ½ traktowy. Wejście w połowie elewacji południowej. Wejście na strych od zachodu. Otwory okienne rozmieszczone niesymetrycznie, jedynie w fasadzie w regularnych odstępach.

BRYŁA: Dom parterowy, na niskim, słabo wyodrębnionym cokole, kryty dachem dwuspadowym. Pośrodku południowej elewacji maleńki przeszklony przedsionek.

ELEWACJE Fasada trójosiowa, elewacja północna z dwoma otworami umieszczonymi niesymetrycznie, elewacja południowa z wejściem pośrodku. Elewacja zachodnia dwuosiowa z maleńkim oknem od północy i dużym od południa oraz oknem strychowym w szczycie.

WNĘTRZE Poważnie przekształcone z pozostałością poprzecznego korytarza, z którego wydzielono kuchnię. W trakcie wschodnim dwa pokoje, w tym jeden wąski, w trakcie zachodnim duży pokój o znacznie niższej podłodze sąsiadujący z łazienką i spiżarnią.

WYPOSAŻENIE Brak zabytkowego wyposażenia.

INSTALACJE elektryczna, wodno-kanalizacyjna, ogrzewcza /c.o./

14. Kubatura	15. Powierzchnia użytkowa	16. Przeznaczenie pierwotne	17. Użytkowanie obecne
234 m. ³	78 m. ²	mieszkalne	mieszkalne
18. Prace budowlane i konserwatorskie, ich przebieg i dokumentacja 1979 – ponowne postawienie szczytowej ściany zachodniej, rozebranie ścian pokoju na poddaszu będącego już wówczas w ruinie, otynkowanie wnętrza i elewacji. Projektowana zmiana pokrycia dachowego.		19. Stan zachowania (fundamenty, ściany zewnętrzne, ściany wewnętrzne, sklepienia, stropy, konstrukcje dachowe, pokrycie dachu, wyposażenie i instalacje) Stan techniczny domu zadawalający. Fotografia archiwalna z karty zielonej wykonana w l.60-tych ukazuje wolutowy szczyt i proste opaski okienne. Wykonany wówczas schematyczny rzut rejestruje grube ściany wschodnią i południową. Po obu stronach drzwi wejściowych znajdowały się okna. Jedno z okien elewacji północnej uległo przesunięciu w kierunku wschodnim. Elewacja zachodnia nie ma żadnych otworów ponieważ wzdłuż niej biegnie korytarz.	
20. Najpilniejsze postulaty konserwatorskie Zaleca się utrzymanie bryły budynku oraz pokrycie dachu dachówką ceramiczną i przywrócenie okna w szczycie fasady.			

21. Akta archiwalne (rodzaj akt, numer i miejsce przechowywania)

22. Bibliografia

23. Źródła ikonograficzne i fotografie (rodzaj, miejsca przechowywania, sygnatury)

24. Uwagi różne

25. Opracował

tekst mgr Ewa Siejkowska Askutja 09. 1999.

Plany E. Siejkowska Askutja 09. 1999

Zdjęcia fotogr. E. Siejkowska Askutja 08. 1999

Miejsce przechowywania negatywów **Wojewódzki Oddział Służby Ochrony
Zabytków w Poznaniu Oddział Zamiejscowy w Pile**

*Karta po wypełnieniu podlega ochronie na podstawie
Przepisów prawa autorskiego*

26. Adnotacje o inspekcjach, informacje o zmianach (data, nazwisko wypełniającego)

27. Załączniki

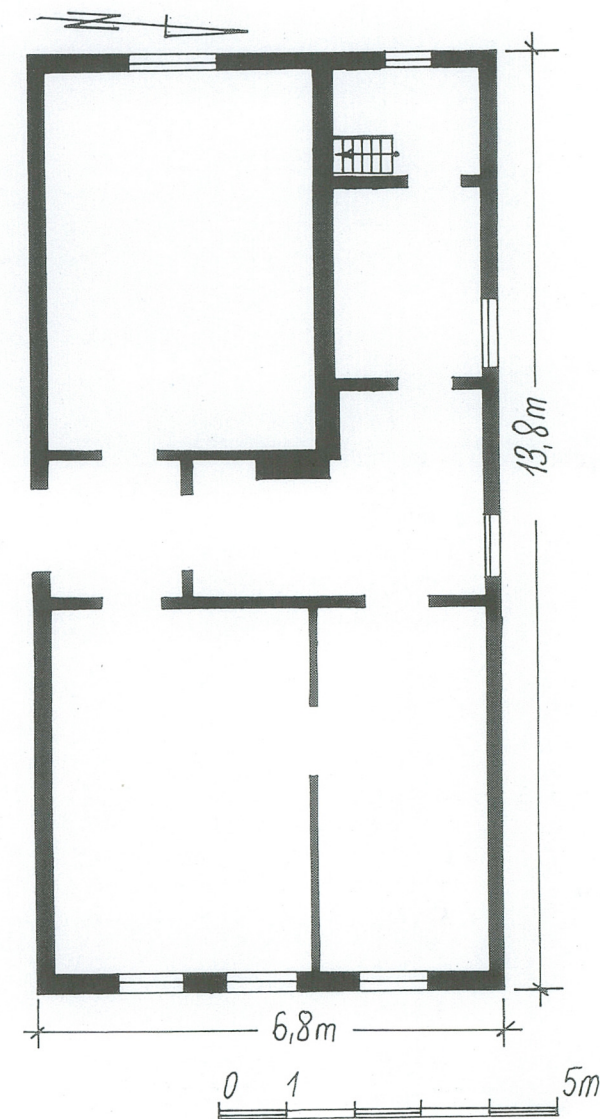
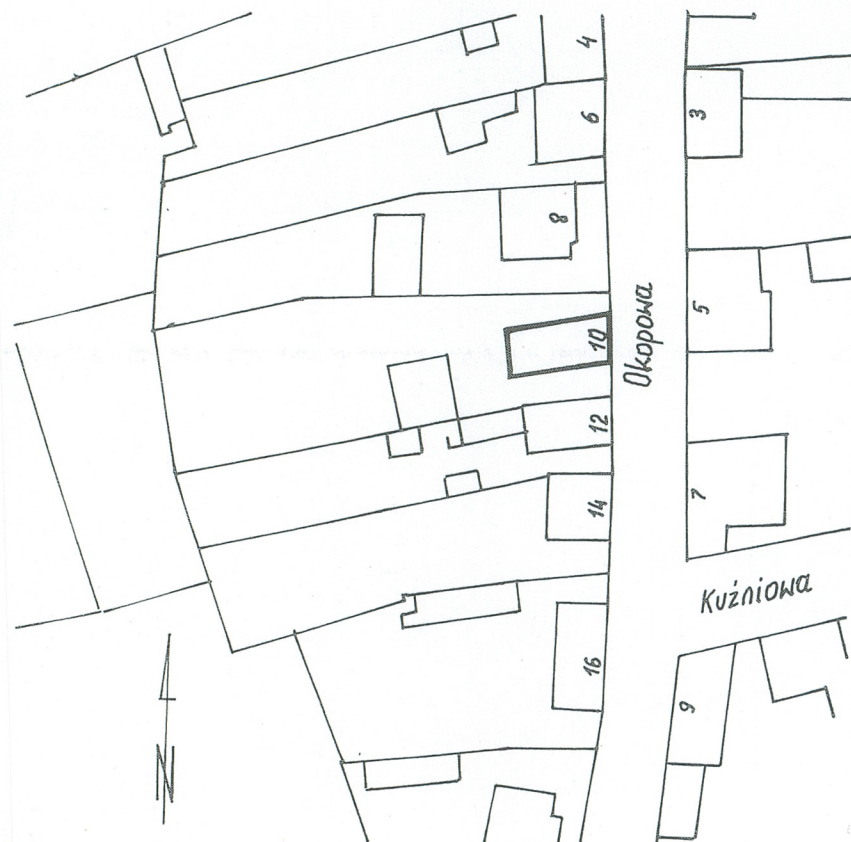
Nr 1

1. Miejscowość MARGONIN	1. Obiekt (nazwa jak w karcie) Dom mieszkalny ul. Okopowa 10	1. Zawartość wkładki (nazwa obiektu lub materiału uzupełniającego) Historia, sytuacja, rzut, fotografie
---------------------------------------	--	--

HISTORIA c.d. która zupełnie nie dbała o budynek. W 1979 dom nabył od miasta [REDAKTED] który przeprowadził niezbędne prace remontowe jeszcze tego samego roku. Do chwili obecnej kontynuuje systematycznie drobne prace naprawcze.

SPIS ILUSTRACJI

- 1.widok od południa
- 2.elewacja północna
- 3.elewacja południowa
- 4.elewacja zachodnia





2



3



1



4