

1. Obiekt

DZWONNICA

1047/2

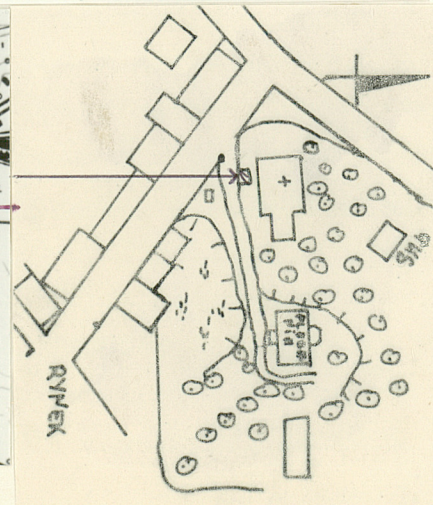
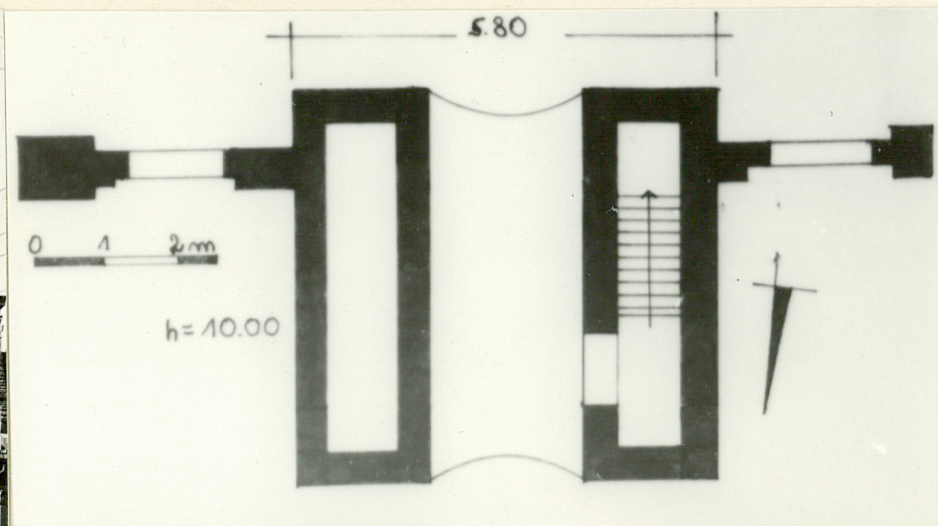
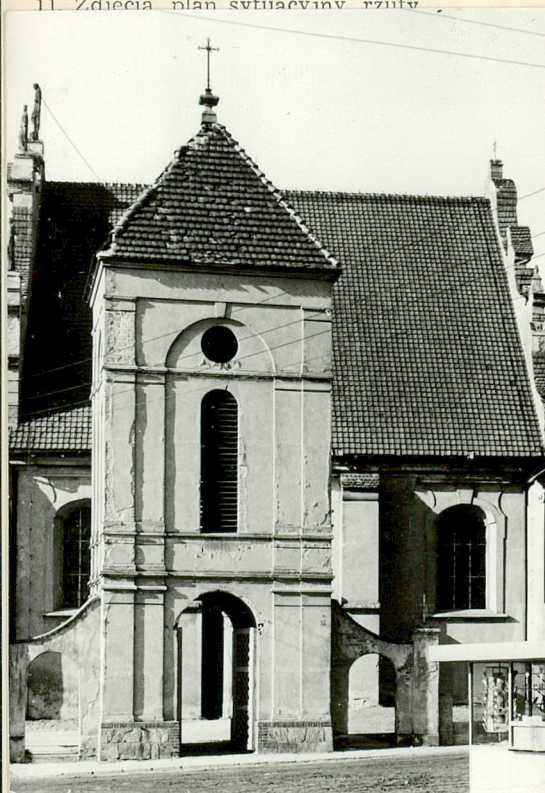
2. Czas powstania

XVIII/XIX w.

3. Miejscowość

MARGONIN

11. Zdjęcia, plan sytuacyjny, rzuty



4. Adres

Margonin, ul. Kościelna, ob. kościoła  
 paraf. p.w. Sw. Wojciecha  
 nr hipoteczny .....

5. Przynależność administracyjna

województwo pilskie  
 POW. CHODZIESKI  
 gmina Margonin

6. Poprzednie nazwy miejscowości

7. Przynależność administracyjna  
przed 1.VI.1975

województwo poznańskie  
 powiat Chodzież

8. Właściciel i jego adres

Parafia Margonin, ul. Kościelna 8

9. Użytkownik i jego adres

J.W.

10. Rejestr zabytków

Nr 20/A data 2.XII.1964

A-242/1028 z d. 12.03.1970

autor zdjęć panek  
 data wykonania 06.1987  
 miejsce przechowywania rezerwów



12. Autorzy, historia obiektu, określenia stylu.

Dzwonnica wzniesiona na przeł.XVIII/XIX w., w pobliżu odbudowanego w 1755 r. kościoła paraf. p.w.Św.Wojciecha.

Klasycystyczna.

13. Opis (sytuacja, materiał i konstrukcja, rzut, bryła, elewacje, dach, wnętrze wyposażenie, instalacje)

Dzwonnica usytuowana jest w otwartej zabudowie, naprzeciwko pd.elewacji kościoła paraf.p.w.Św.Wojciecha, na niewielkim wzniesieniu, przy ul.Kościelnej, pełniąc jednocześnie funkcję bramy.

Materiał: murowana, tynkowana, w partii dachu kryty dachówką karpiówką w koronkę. Więźba konstrukcji krokwiowo-stolcowej, stropy belkowne na piętrze-drewniane. Klatki schodowe-drewniane. Okna arkadowe. Drzwi dwuskrzydłowe, ramiakowe. Dzwony z brązu odlane w 1790 r.

Plan zbliżony do kwadratu, z sienią przelotową na osi sklepioną beczką i dwoma symetrycznymi, niewielkimi pomieszczeniami, ze schodami na dzwonnice. Od str.wsch.i zach.bramki arkadowe.

Bryła zwarta, dwukondygnacyjowa, kryta czterospadowym dachem, z sienią przelotową w przyziemiu.

Elewacje: osiowe, symetryczne, dwukondygnacyjne, jednoosiowe. W przyziemiu arkada półkolista w sieni, ujęta lizenami i ograniczona gzymsem. W kondygnacji górnej, półkolista arkada z kleczem, w polu której arkadowe okno i okrągły otwór pod kluczem. W elewacjach wsch.i zach.brak podziałów w parterze, z dekoracją górnej kondygnacji jak od str.pd.

Wyposażenie: dzwony z 1790 r.



14. Kubatura ok. 300m <sup>3</sup>	15. Powierzchnia użytkowa 24m <sup>2</sup>	16. Przeznaczenie pierwotne dzwonnica	17. Użytkowanie obecne dzwonnica
18. Prace budowlane i konserwatorskie, ich przebieg i dokumentacja		19. Stan zachowania (fundamenty, ściany zewnętrzne, ściany wewnętrzne, sklepienia, stropy, konstrukcje dachowe, pokrycie dachu, wyposażenie i instalacje) Uszkodzenia pokrycia tynku w elewacjach.	
20. Najpilniejsze postulaty konserwatorskie			



21. Akta archiwalne (rodzaj akt, numer i miejsce przechowywania)

22. Bibliografia

Katalog zabytków sztuki, t.V., z.1

23. Źródła ikonograficzne i fotografie (rodzaj, miejsce przechowywania, sygnatury)

24. Uwagi różne<sub>za</sub>

25. Wypełnił<sub>za</sub> zespół

mgr W. Panek  
06.1983 r.

26. Sprawdził



1. Miejscowość

MARGONIN

2. Obiekt (nazwa jak w karcie)

DZWONNICZ

3. Zawartość wkładki (nazwa obiektu lub materiału uzupełniającego)

FOTOGRAFIA

Wkładkę założył: 06. 1983, CPTMEK  
(imię, nazwisko, data)

Miejsce przechowywania negatywów: WKZ

Jedn. Wyd. Akcyd. Olsztyn zam. 1299/8/78  
OZGraf. ZP. Ostróda zam. 1040 n. 20000

Wzór ODZ 1978 r.