

1. Obiekt

GORZELNIA

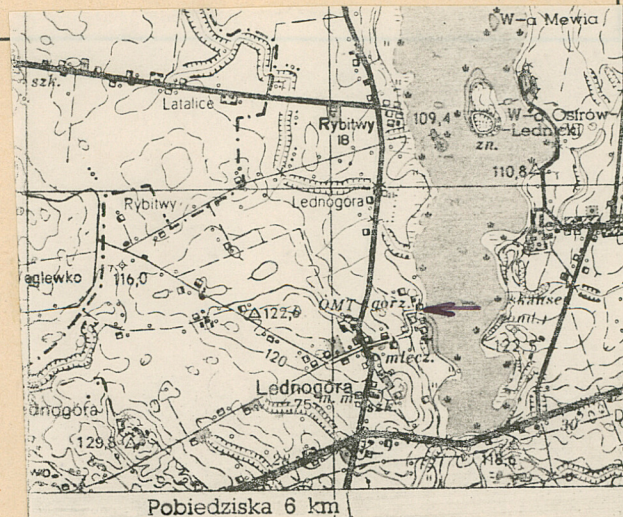
2. Czas powstania

2 poł. XIX  
/przed 1880/,  
pocz. XX

3. Miejscowość

LEDNOGÓRA

11. Zdjęcia, rzut, przekrój, sytuacja, orientacja



Pobiedziska 6 km

4. Adres

Lednogóra

nr hipoteczny 53

5. Przynależność administracyjna

województwo poznańskie  
pow. GNIEZNIENSKI  
gmina Łubowo

5. Poprzednie nazwy miejscowości

niem. Lennagora, Lednogo-  
ra, Lettberg

7. Przynależność administracyjna

1 VI 1975

województwo Poznańskie

powiat Gniezno

8. Właściciel i jego adres

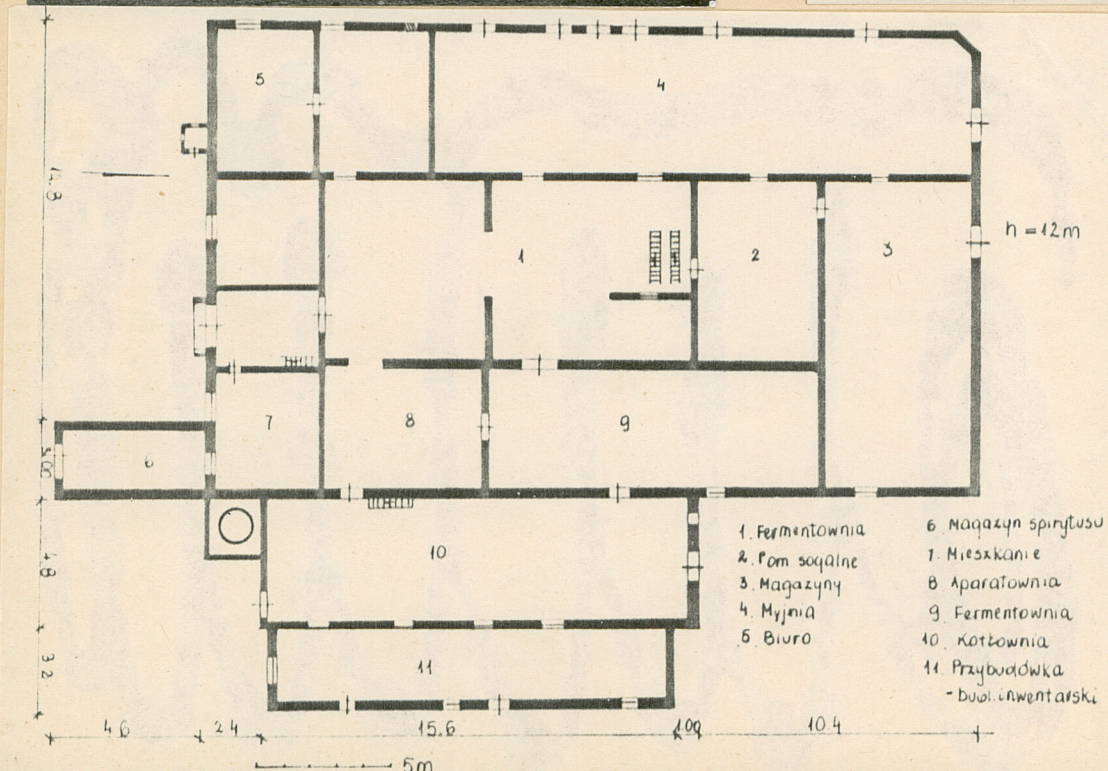
Kombinat PGR Działyń

9. Użytkownik i jego adres

Zakład Rolny w Dziekanowi-  
cach

10. Rejestr zabytków:

Nr data





Obiekt powstał w 2 poł. XIX w. /przed 1880 r./ z przeznaczeniem na gorzelnię w obrębie folwarku Lednogóra. Po parcelacji folwarku ok. 1890 r., gorzelnia stała się własnością kolonisty niemieckiego. Na pocz. XX w. została rozbudowana - powiększona o część północną. W 1905 r. postawiono nowy komin. W okresie międzywojennym gorzelnia należała do spółki z ogr. odp. Po drugiej wojnie została upaństwowiona i przejęta przez PGR. Do pocz. lat 60-tych. posiadała napęd parowy. Jej moc przerobowa wynosiła 60-120 tys. litrów spirytusu, produkowanego z ziemniaków.

Folwark Lednogóra. Dominium Lednogóra w XIX w. było własnością Moraczewskich. W 1872 r. administratorem dóbr był E. Brudzewski, który wkrótce został kolejnym i ostatnim ich właścicielem. Do dominium należał także folwark Wojnowo. W 1881 r. wielkość dóbr wynosiła 981,6 ha. Folwark nastawiony był na chów jałówek, posiadał również gorzelnię i olejarnię.

Obiekt usytuowany jest nad J. Lednica, do którego skierowany jest wschodnią elewacją. Półudniową elewacją stoi do drogi, prowadzącej nad jezioro. Materiał. Budynek posadowiony na podmurówce z kamienia naturalnego. Ściany zewnętrzne wykonane z cegły palonej pełnej, łączonej w wąż krzyżowym na zaprawę wapienną, w większości tynkowane. Ściany wewnętrzne wykonane z cegły palonej pełnej, tynkowane, bielone, malowane. Stropy - piwniczny odcinkowy, oparty na słupach żeliwnych, Kleina, drewniany belkowy nagi i z podsufitką, tynkowany. Podłogi - posadzka cementowa i podłoga drewniana z desek na legarach. Wieżba dachowa - w części póln. dach płatwiowy o stolcu potrójnym, w części póln. dach jętkowy. Pokrycie dachu - w części póln. pierwotnie papą, obecnie eternitem, w części póln. karpiówką podwójne koronkowe. Okna - metalowe wielopolowe stałe lub częściowo otwierane - ze środkowym wietrznikiem, ościeżnicowe dwurzędowe dwuskrzydłowe oraz w futrynach skrzynkowych dwurzędowe dwuskrzydłowe. Łęki odcinkowe, podokienniki ceglane. Drzwi - w futrynach ramowych jednoskrzydłowe klepkowe z naswietleniem, dwuskrzydłowe klepkowe, jednoskrzydłowe płycinowe oraz jednoskrzydłowe zbite z desek, na zawiasy pasowe. Łęki odcinkowe, również wewnątrz budynku. Schody - pierwotnie drewniane kręte, obecnie metalowe jednobiegowe, drewniane policzkowe jednobiegowe, ceglane w piwnicy. Bryła - trójkondygnacyjna, podpiwniczona, część póln. nakryta dachem dwuspadowym stromym, części środk. i póln. dachami dwuspadowymi płaskimi, parterowe przybudówki nakryte dachami jednospadowymi płaskimi. Kształt - na planie prostokąta, asymetryczny. Elewacja zachodnia - w poszczególnych częściach symetrycznie rozmieszczone okna, u dołu części póln. i środk. przybudówka z asymetrycznym układem drzwi, przed częścią póln. przybudówka z asymetrycznym układem okien i schodami przy narożniku póln. W narożnikach i szczycie dachu części póln. - pseudosterczyny. Gzyms międzykondygnacyjny w części póln. i środk. Elewacja północna - nietynkowana, asymetryczny układ otworów, jeden zamurowany. Elewacja wschodnia - w części póln. szczyt i narożniki dachu z pseudosterczynami, symetryczny układ okien na strychu, asymetrycznie



<p>14. Kubatura 4181 m<sup>3</sup> bez współczesnej kotłowni i kurników</p>	<p>15. Powierzchnia użytkowa 1117 m<sup>2</sup> bez współczesnej kotłowni i kurników</p>	<p>16. Przeznaczenie pierwotne Gorzelnia</p>	<p>17. Użytkowanie obecne Gorzelnia</p>
<p>18. Prace budowlane i konserwatorskie, ich przebieg i dokumentacja</p> <p>Wprowadzenie napędu elektrycznego - pocz. lat 60-tych Wykonanie osadnika ścieków - 1969 r. Instalacja nowego kotła parowego - 1970 r. Postawienie kotłowni i kurników - lata 70-te Pokrycie eternitem dachu części płn. obiektu - 1985 r.</p>		<p>19. Stan zachowania (fundamenty, ściany zewnętrzne, ściany wewnętrzne, sklepienia, stropy konstrukcje dachowe, pokrycie dachu, wyposażenie i instalacje)</p> <p>Ściany wykazują uszkodzenia - pionowe i ukośne spękania, ubytki tynków, miejscami ściany z cegły wymienione na pustaki. Stropy drewniane słabe, miejscami uszkodzone. Stan techniczny konstrukcji i pokrycia dachu zadowalający.</p>	
		<p>20. Najpilniejsze postulaty konserwatorskie</p>	



21. Akta archiwalne (rodzaj akt, numer i miejsce przechowywania)

22. Bibliografia

Wykaz alfabetyczny wszystkich posiadłości ziemskich  
w Wielkim Księstwie Poznańskim, 1872  
Handbuch des Grundbesitzes..., 1881  
Słownik Geograficzny Królestwa Polskiego  
Księga adresowa Polski dla handlu, przemysłu, rze-  
miosł i rolnictwa, 1929

23. Źródła ikonograficzne i fotografia (rodzaj, miejsca przechowywania, sygnatury)

24. Uwagi różne

25. Opracował

tekst Alicja Gałęzowska 30.08.1988 r. *A. Gałęzowska*  
imię, nazwisko, data, podpis  
plany, rysunki Małgorzata Sławińska 30.08.1988 r.  
imię, nazwisko, data, podpis  
zdjęcia fotogr. Małgorzata Pietrek 30.08.1988 r.  
imię, nazwisko, data, podpis *Pietrek*

miejsce przechowania negatywów .....

Karta po wypełnieniu podlega ochronie na podstawie przepisów prawa autorskiego

26. Adnotacje o inspekcjach, informacje o zmianach (daty, imiona i nazwiska wypełniających)

27. Załączniki

2 wkładki



1. Miejscowość	2. Obiekt (nazwa jak w karcie)	3. Zawartość wkładki (nazwa obiektu lub materiału uzupełniającego)
LEDNÓGÓRA	GORZELNIA 12	Ciąg dalszy opisu, zdjęcia fotograficzne

ad. 12. Ok. 1890r. dobra zostały wykupione przez Niemiecką Komisję Kolonizacyjną. Na terenie parku wybudowano kościół ewangelicki, w dworze zamieszkał pastor. Budynki gospodarcze i gorzelnia zostały przejęte przez kolonistów niemieckich. Obecnie w dworze mieści się przychodnia, gorzelnia należy do Kombinatu PGR Działów, a właścicielem fragm. stodoły /3/ i ruiny budynku inwentarskiego /5/ jest [REDACTED]

ad. 13. rozmieszczone okna na piętrze, gzyms międzykondygnacyjny, przy pld. narożniku komin, w części pln. - asymetryczny układ okien. Współczesne przybudówki w części pld. i srodk. elewacji. Elewacja południowa - asymetrycznie rozmieszczone okna w obramowaniu odcisniętym w tynku i wejścia - w części zach. z betonową rampą i metalowymi schodami, w części srodk. ceglane schody z pełną balustradą, przy narożniku wsch. przybudówka, gzymsy międzykondygnacyjny i wieńczący. Wnętrze: piwnica - słodownia, splawiak, parter - por. rysunek, piętro - magazyny, mieszkanie, poddasze - magazyn zboża, poddasze mieszkalne. Wyposażenie - dawniej kocioł parowy typ C1 z 1911 r., zbiorniki ciśnien. z fabryki Paucksch A. G. Landberg, płuczka trzydziałowa do mycia ziemniaków z 1938 r. z Zakładów Wytw. Aparat. Przem. Rolnego. Instalacje - elektryczna, wodna, c.o.

Folwark Lednogóra. Założenie usytuowane we wsch. części wsi, na wsch. brzegu Jeziora Lednica. Park krajobrazowy, pierwotnie z systemem stawów, o formie prostokąta, zorientowanego pln.-pld., nad jeziorem. Dwór z wystawkami z ok. poł. XIX w. /1856?/ w pln. części parku. Po poł. XIX w. do parku od pln. zach. przylegało prostokątne podwórze gospodarcze, zorientowane pln.-pld. Przy boku wsch. podwórza stała stała stodoła z gliny pod strzechą, skrócona w latach 30-tych i następnie ok. poł. lat 60-tych, której fragm. znacznie przebudowany /nowy dach, ściany częściowo z cegły i pustaków/ zachował się do dziś /3/. Po stronie zach. podwórza znajdował się budynek inwentarski, obecnie w stanie ruiny, również w poważnym stopniu przebudowany /5/. Przy boku pld. stał budynek gospodarczy wyburzony przed 1887 r. /2/, a przy pln. obiekt rozebrany przed 1911 r. /4/. Większość pozostałych budynków, związanych z folwarkiem, a usytuowanych na wsch. od podwórza i pln. od parku /6, 7, 8, 11, 13/ oraz na zach. skraju parku /14/

Wkładkę założył: Alicja Gałęzowska 30.08.1988 r.

U Gałęzowska (imię, nazwisko, data)

Miejsce przechowywania negatywów: .....

Wzór ODZ 1978 r.



przestała istnieć przed 1911 r. Poza dworem i przebudowaną gorzelnią /12/ nie zachował się żaden obiekt z dawnego założenia.

Spis zdjęć fotograficznych:

1. Elewacja wschodnia i północna
2. Elewacja zachodnia
3. Fragm. elewacji południowej
4. Zachodnia droga dojazdowa do folwarku
5. Północna droga dojazdowa do folwarku
6. Dojazd do rezydencji od zachodu
7. Rezydencja - elewacja zachodnia
8. Fragm. stodoły /3/ - elewacje północna i wschodnia
9. Budynek inwentarski /5/- elewacje południowa i wschodnia



② ③

④ ⑤

⑥ ⑦ ⑧



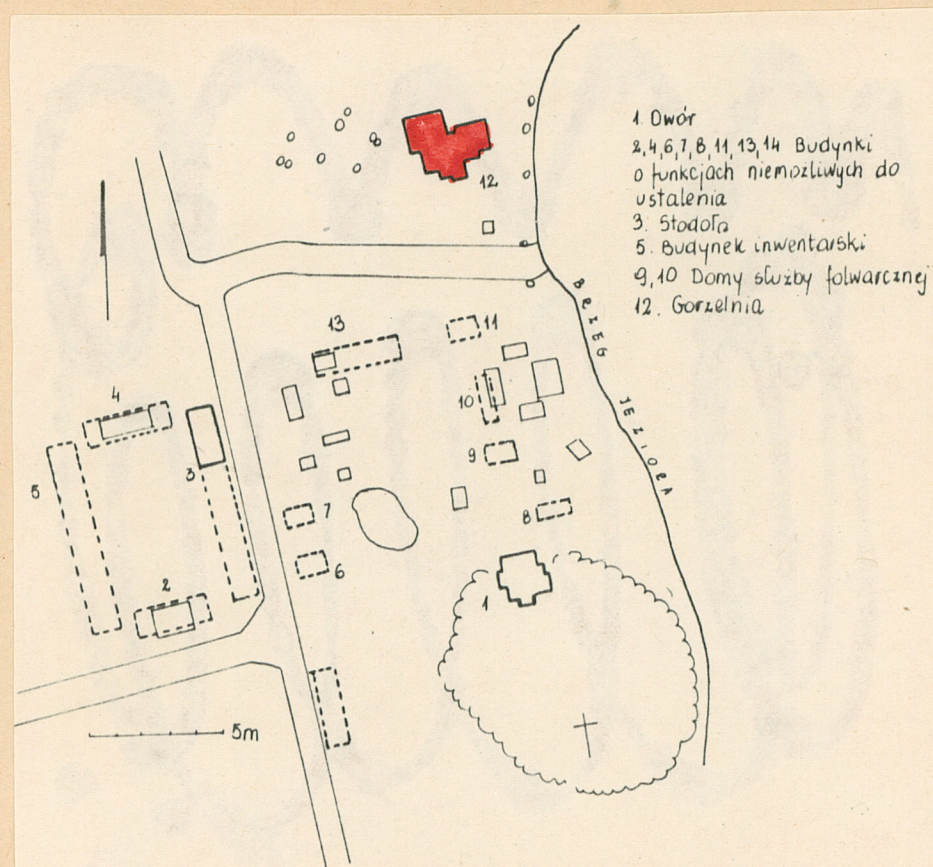
1. Miejscowość  
LEDNÓGÓRA

2. Obiekt (nazwa jak w karcie)  
GORZELNIA

Nr 12

3. Zawartość wkładki (nazwa obiektu lub materiału uzupełniającego)  
Zdjęcie fotograficzne, plan sytuacyjny

9



Alicja Gałęzowska 30.08.1988 r.

Wkładkę założył: .....  
A. Gałęzowska (imię, nazwisko, data)

Miejsce przechowywania negatywów: .....

Wzór ODZ 1978 r.