

1. Obiekt

484 ZESPÓŁ FOLWARCZNY

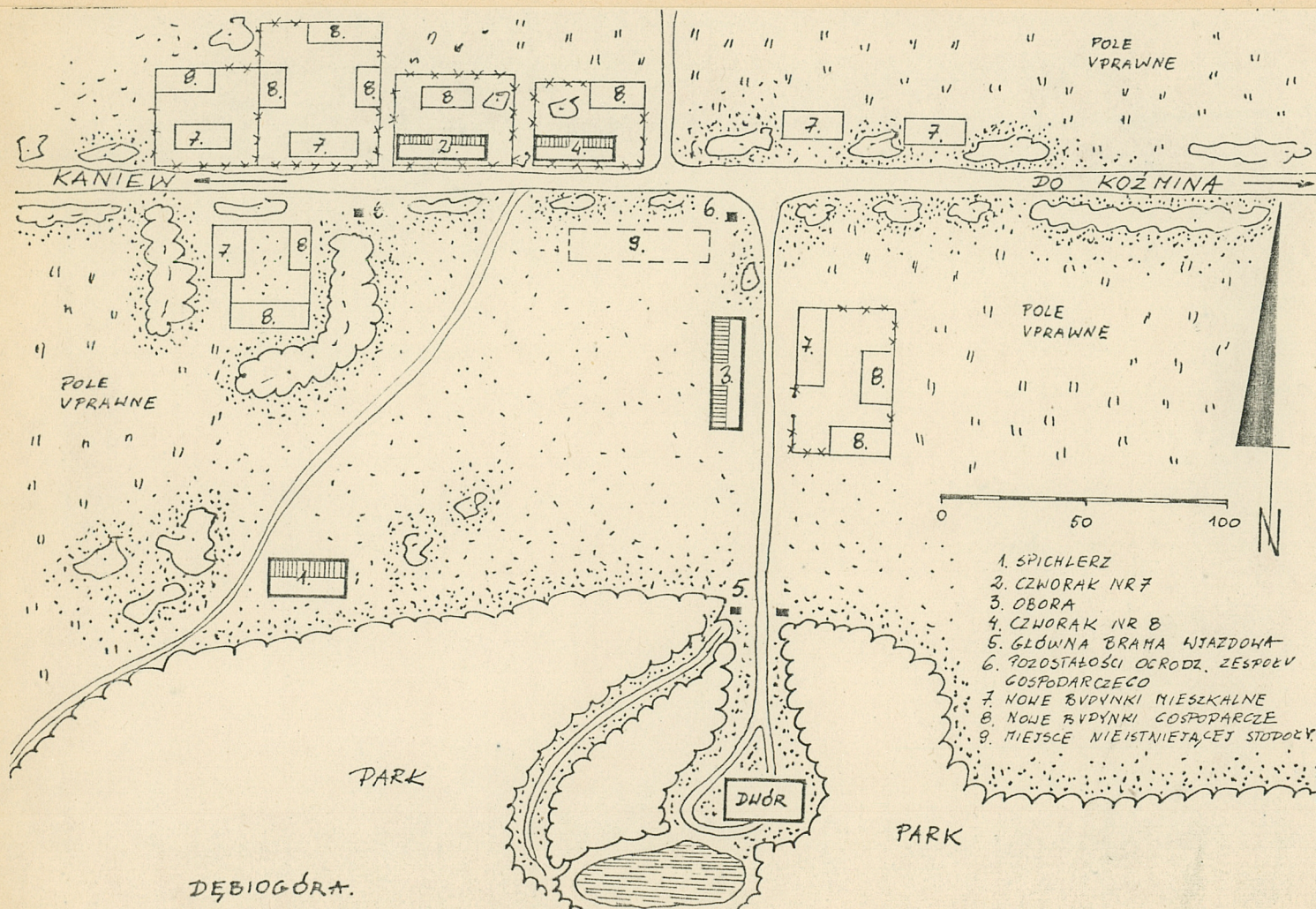
2. Czas powstania

xpo 1905. r.

3. Miejscowość

DĘBIOGÓRA

11. Zdjęcia, rzut, przekrój, sytuacja, orientacja



4. Adres

Dębiogóra  
nr hipoteczny .....

5. Przynależność administracyjna

województwo kaliskie  
pow. KROTOSZYŃSKI  
gmina Koźmin

5. Poprzednie nazwy miejscowości

7. Przynależność administracyjna  
1 VI 1975

województwo poznańskie  
powiat KROTOSZYŃSKI

8. Właściciel i jego adres

Urząd Gminy Koźmin

9. Użytkownik i jego adres

J.W.

10. Rejestr zabytków:

Nr ..... data .....

dwór 485 z 27-04-1988  
ponh 688 z 16-11-1983



12. Autorzy, historia obiektu, określenie stylu

Zespół folwarczny powstał po 1900 roku, kiedy ziemie te kupił Niemiec E. Weiss. W 1905 roku zakończył on budowę dworu, w istniejącym nieco wcześniej parku w jego południowej części staw. Po zakończeniu budowy dworu - po 1905 roku rozpoczął on budowę spichlerza, następnie obory, którą ukończył w 1911 roku (informuje o tym chorągiewka na szczycie obory - data). Nie istniejące obecnie budynki gospodarcze - min. stodoła znajdująca się w północnej części zespołu powstała w tym samym czasie. E. Weiss był właścicielem majątku do końca II wojny światowej. Po 1945 roku folwark przejął Skarb Państwa Polskiego, w dworze umieszczono lokatorów, a od 1980 roku \*Urząd Gminy w Koźminie przeznaczył część dworu na świetlicę. Od 1987 roku właścicielem dworu jest ( i spichlerza) [REDAKTOWANE] Właścicielem Koloni mieszkaniowej - Urząd Gminy w Koźminie, obory - Maria Wysocka.

13. Opis (sytuacja, materiał i konstrukcja, rzut, bryła, elewacje, wnętrze wyposażenie, instalacje)

Sytuacja - wieś z folwarkiem Dębogóra położona została ok. 1 km. na zachód od drogi głównej prowadzącej na północ do Koźmina i na południe do Krotoszyń, przy drodze prowadzącej na zachód do Kaniewa, po obu jej stronach. Dębogóra usytuowana została w połowie drogi między szosą Koźmin - Krotoszyń, położoną ok. 1 km. na wschód a Kaniewem oddalonym ok. 1 km. na zachód. Dębogóra stanowi obecnie wieś składającą się z trzech części : zespołu parkowego z usytuowanym w jego obrębie dworem, położonego w południowej części wsi, zespołu właściwej wsi z pierwotną i nową zabudową wiejską, w obrębie której znajduje się również zespół budynków wchodzących w skład dawnej kolonii mieszkaniowej pracowników folwarku oraz pozostałości zespołu gospodarczego zlokalizowanego pomiędzy dwoma wyżej wymienionymi, z południowej strony drogi Koźmin-Kaniew. Zespół folwarczny, a właściwie jego pozostałości zajmuje ok. połowy obszaru wsi, której właściwa zabudowa położona została po obu stronach drogi Koźmin - Kaniew.

Kompozycja - zespół folwarczny usytuowany został po obu stronach drogi prowadzącej na wschód do szosy głównej Koźmin - Krotoszyń i na zachód do Kaniewa. Zespół składa się z trzech połączonych ze sobą kompozycyjnie części - zespołu parkowego z dworem położonego z południowej strony drogi, zespołu kolonii mieszkaniowej usytuowanego z północnej strony drogi Koźmin - Kaniew i podwórza gospodarczego położonego w centrum, przy drodze, pomiędzy kolonią mieszkaniową a zespołem parkowym.

Podwórze gospodarcze zlokalizowane zostało pomiędzy zespołem parkowym położonym z jego południowej strony, a drogą Koźmin - Kaniew, poza którą w kierunku północnym znajduje się zabudowa kolonii mieszkaniowej dawnych pracowników folwarku (czworak nr 7 (2) i czworak nr 8 (4)). Podwórze posiada zabudowę rozproszoną ( pierwotnie była prawdopodobnie bardziej regularna, przed rozebraniem części budynków gospodarczych).



14. Kubatura

na kartach szczegółowych

15. Powierzchnia użytkowa

ok. 2,8 ha

+ park - 2,4 ha

16. Przeznaczenie pierwotne

hodowla bydła, uprawa zbóż

17. Użytkowanie obecne

mieszkalne

18. Prace budowlane i konserwatorskie, ich przebieg i dokumentacja

Nie przeprowadzono prac konserwatorskich i zabezpieczających zespół folwarcznego, co doprowadziło do Dwór obecnie znajduje się w trakcie remontu.

19. Stan zachowania (fundamenty, ściany zewnętrzne, ściany wewnętrzne, sklepienia, stropy konstrukcje dachowe, pokrycie dachu, wyposażenie i instalacje)

Nie przeprowadzenie prac zabezpieczających zespołu

co doprowadziło do jego ruiny. Istniejące budynki

gospodarcze obecnie zostały rozebrane

Nie istnieje min. stodoła.

Dwór obecnie znajduje się w trakcie prac remontowych.

20. Najpilniejsze postulaty konserwatorskie



21. Akta archiwalne (rodzaj akt, numer i miejsce przechowywania)

22. Bibliografia

Informacji na temat dawnych właścicieli folwarku /  
udzielili nowi nabywcy dworu - [REDACTED]

23. Źródła ikonograficzne i fotografia (rodzaj, miejsca przechowywania, sygnatury)

24. Uwagi różne

25. Opracował

tekst Beata Matusiak 1988 r.

imię, nazwisko, data, podpis

plany, rysunki Beata Matusiak 1899 r.

imię, nazwisko, data, podpis

zdjęcia fotogr. Beata Matusiak 1988 r.

imię, nazwisko, data, podpis

miejsce przechowania negatywów MR-PR-S Szreniawa

Karta po wypełnieniu podlega ochronie na podstawie przepisów prawa autorskiego

26. Adnotacje o inspekcjach, informacje o zmianach (daty, imiona i nazwiska wypełniających)

27. Załączniki

Wkt. 1, 2, 3.



1. Miejscowość

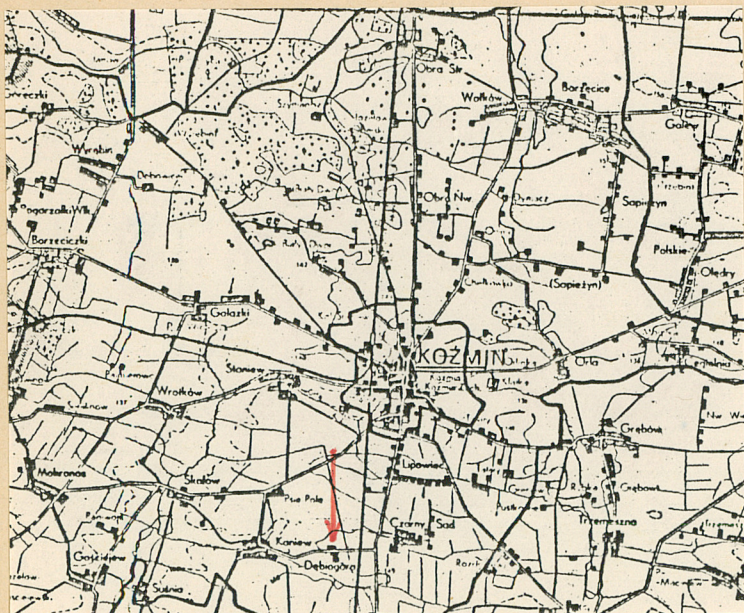
DĘBIOGÓRA

2. Obiekt (nazwa jak w karcie)

ZESPÓŁ FOLWARCZNY

3. Zawartość wkładki (nazwa obiektu lub materiału uzupełniającego)

Opis, mat. fotograficzny



W południowej części podwórza znajduje się spichlerz (1), we wschodniej - obora (3), przy której biegnie droga prowadząca do szosy Koźmin - Kaniew do zespołu parkowego i dworu. Od strony północnej podwórza zachowały się dwa murowane słupy ogrodzeniowe, będące pozostałością pierwotnego ogrodzenia zespołu gospodarczego (6).

Kolonia mieszkaniowa dawnych pracowników folwarku położona została z północnej strony drogi Koźmin - Kaniew, Tworzą ją obecnie dwa zachowane budynki mieszkalne - czworak nr 7 (2) i czworak nr 8 (4), poza którymi w kierunku północnym znajdują się budynki gospodarcze. Przy czworaku nr 8 (4), od jego strony wschodniej biegnie droga w kierunku pól uprawnych, na północ. Budynki czworaków obecnie ogrodzone zostały siatką drucianą.

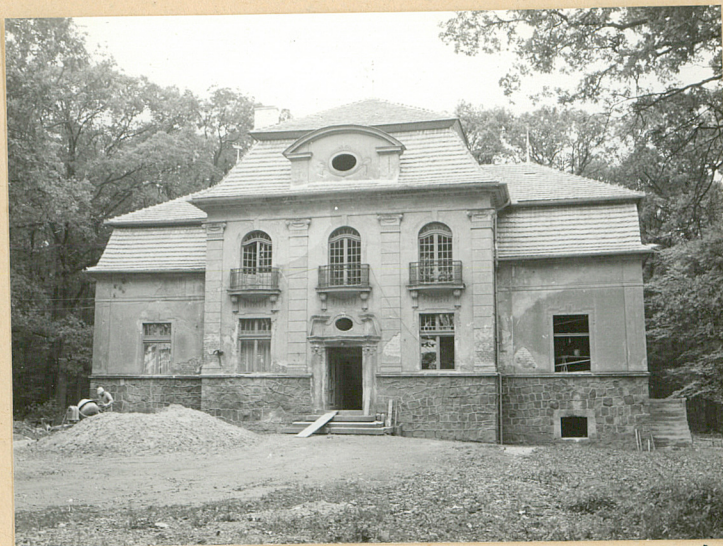
#### Materiał:

Obiekty zespołu folwarcznego posadowione zostały a fundamentach z kamienia polnego łamanego, murowane na zaprawie wapiennej, zakończone u góry warstwą cegły położonej na rolkę. Ściany obiektów murowane z cegły ceramicznej na zaprawie wapiennej w wątku krzyżowym oraz w spichlerzu (1) konstrukcji ryglowej z wypełnieniem ceglanym. Stropy obiektów drewniane, belkowe, z podsufitkami - czworak nr 7 (2) i czworak nr (4) oraz drewniane, belkowe, nagie wsparte na podciągach i słupach murowanych, na wysokości I kondygnacji i drewnianych na wysokości II kondygnacji. - spichlerz (1).

Wkładkę założył: ..... Beata Matusiak 1988 r.  
(imię, nazwisko, data)

Miejsce przechowywania negatywów: ..... MNRiPR-S Szreniawa





1.



2.



3.



4.



5.



1. Miejscowość

2. Obiekt (nazwa jak w karcie)

3. Zawartość wkładki (nazwa obiektu lub materiału uzupełniającego)

D E B I O G Ó R A

ZESPÓŁ FOLWARCZNY

Opis, mat. fotograficzny



Wieżba dachowa budynków o ustroju płatwiowo - kleszczowym - czworak nr 7 (2) i czworak nr 8 (4) oraz spichlerz (1).

Dachy obiektów kryte dachówką cementową zakładkową - czworak nr 7 (2) czworak nr 8 (4) oraz dachówką ceramiczną karpiówką podwójnie w koronkę, na łątach i kalenicy uszczelnionej gąsiorami - spichlerz (1) oraz eternitem - obora (3).

Wykaz obiektów, dla których założono karty szczegółowe:

1. Spichlerz (1)
2. Czworak nr 7 (2).

6. Wykaz obiektów, dla których założono wkładki:

1. Czworak nr 7 (4)
2. Obora (3).

Nie założono kart szczegółowych lub wkładek dla nowych obiektów mieszkalnych i gospodarczych zlokalizowanych w pobliżu podwórza gospodarczego.

Wykaz obiektów, które posiadają wcześniej założone karty białe:

1. Dwór.



Wkładkę założył: .....

(Imię, nazwisko, data)  
Beata Matusiak 1988 r.

Miejsce przechowywania negatywów: .....

MNRIPR-5 Szreniawa





8.



9.



10.



11.



12.



13.



## 1. Miejscowość

DĘBIOGÓRA

## 2. Obiekt (nazwa jak w karcie)

ZESPÓŁ FOLWARCZNY

## 3. Zawartość wkładki (nazwa obiektu lub materiału uzupełniającego)

Opis, mat. fotograficzny

Spis fotografii:

1. Dwór - elewacja północa.
2. Dwór - część zachodnia.
3. Dwór - elewacja południowa.
4. Drogi dojazdowe do zespołu dworsko - pałacowego.
5. Pozostałości głównej bramy wjazdowej na teren dworsko-parkowy.
6. Park - część wschodnia.
7. Park - stroa południowo - zachodnia ze stawem.
8. Zespół folwarczy - widok części zachodniej ze spichlerzem.
9. Zespół folwarczy - widok od strony północnej.
10. Część wschodnia zespołu z budynkiem obory.
11. Pozostałości ogrodzenia zespołu gospodarczego.
12. Droga dojazdowa do dworu.
13. Zespół koloni mieszkaniowej - widok od strony południowej.
14. Kolonia mieszkaniowa przy drodze Koźmin - Kaniew.
15. Widok na kolonię mieszkaniową od strony zespołu parkowego.



14.



15.

Wkładkę założył: Beata Matusiak 1988 r.  
(imię, nazwisko, data)

Miejsce przechowywania negatywów: MNRiPR-S Szreniawa



1. Miejscowość

D Ę B I O G Ó R A

2. Obiekt (nazwa jak w karcie)

OBORA

3. Zawartość wkładki (nazwa obiektu lub materiału uzupełniającego)

Opis, mat. fotograficzny.



1.



2.

Obora wzniesiona została po 1900 roku.

Sytuacja - obora położona została poza zespołem parkowym z dworem, z południowej strony drogi prowadzącej z Kaniewa do szosy głównej Koźmin - Krotoszyn. Na południe od obory rozciąga się park z usytuowanym w jego obrębie dworem, na zachód znajduje się spichlerz.

#### Materiał i konstrukcja

Fundamenty z kamienia polnego łamanego zakończone warstwą cegły ceramicznej położonej na "rolkę" murowane na zaprawie wapiennej.

Ściany murowane z cegły pełnej palonej w wątku krzyżowym na zaprawie wapiennej.

Stropy - drewniane, belkowe.

Dach konstrukcji drewnianej kryty eternitem.

Otwory okienne zamknięte sklepieniem odcinkowym wypełnione oknami metalowymi, żeliwnymi, uchylnymi.

Otwory drzwiowe zamknięte sklepieniem odcinkowym, wypełnione wrotami dwuskrzydłowymi, drewnianymi, deskowo - zastrzałowymi, okutymi na zawiasy pasowe.

Posadzki cementowe zatarte na gładko.

Rzut - budynek obory założony został na planie wydłużonego prostokąta z wejściami usytuowanymi wzdłuż dłuższej osi (na przestrzał).

Bryła - budynek dwukondygnacyjny, niepodpiwniczony, nakryty dachem dwuspadowym, o trójkątnie zamkniętych ścianach szczytowych wyniesionych ponad płaszczyznę połaci dachu.

Wkładkę założył: Jerzy Matusiak V-VII 88  
(imię, nazwisko, data)

Miejsce przechowywania negatywów: MNRiPR-S Szreniawa



Elewacje - elewacje szczytowe (północna i południowa) o wrotach na osi, w szczycie otwór okienny. Szczyty zamknięte trójkątnie, wyniesione ponad płaszczyzny połaci dachu, ujęte w nadwieszane kostki ceglane.

Elewacje wschodnia i zachodnia o otworach okiennych rozmieszczonych równomiernie, nad nimi gzyms międzykondygnacyjny zbudowany z warstwy cegły położonej na rolkę. Otwory okienne II kondygnacji umieszczone na osiach otworów I kondygnacji.

Elewacje umieszczone na wysuniętym cokole.

Instalacje - elektryczna, wodna i odgromowa.



3.

Spis fotografii:

1. Elewacja wschodnia.
2. Elewacja zachodnia.
3. Elewacja północna.
4. Elewacja południowa.
5. Otwór okienny szczytu.



4.



5.



## 1. Miejscowość

DĘBIOGÓRA

## 2. Obiekt (nazwa jak w karcie)

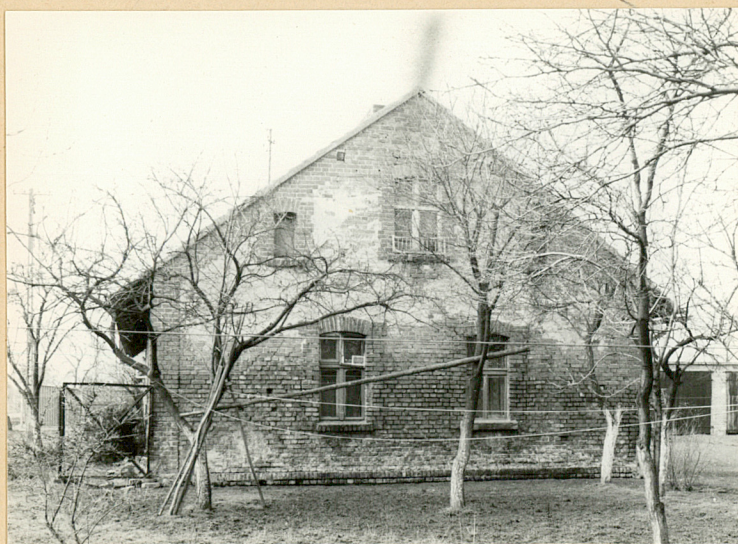
CZWORAK NR 8

## 3. Zawartość wkładki (nazwa obiektu lub materiału uzupełniającego)

Opis, mat. fotograficzny.



1.



2.

Sytuacja - czworak usytuowany został z północnej strony drogi prowadzącej na wschód do szosy głównej Krotoszyn - Koźmin. Oddalony na wschód od czworaka nr 7. Wchodzi w skład koloni mieszkaniowej d. pracowników folwarku usytuowanego z południowej strony (park, pałac, spichlerz, obora).

Materiał i konstrukcja - fundamenty z kamienia łamanego i cegły ceramicznej na zaprawie wapiennej, zakończone warstwą cegły położonej na rolkę. Ściany murowane z cegły ceramicznej na zaprawie wapiennej. Stropy drewniane, belkowe z podsufitkami, otynkowane. Dach drewniany kryty dachówką cementową zakładkową. Otwory okienne o wykończeniu prostokątów stojących zamknięte sklepieniem odcinkowym wypełnione oknami drewnianymi, krosnowymi, dwurzędowymi, dwudzielnymi, częściowo ze szczebliną poziomą w skrzydłach dolnych. Wtórne otwory sklepienie płasko wypełnione oknami zespolonymi, jednorzędowymi, dwudzielnymi z lufcikami. Otwory drzwiowe w kształcie prostokątów stojących, sklepienie odcinkowe oraz płasko, wypełnione drzwiami drewnianymi, klepkowymi, i z nadświetlem. Schody prowadzące na poddasze drewniane, drabiniaste, z poręczą drewnianą wspartą na dwóch słupkach. Podłogi, posadzki - w sieniach posadzka cementowa zatarta na gładko, w pomieszczeniach mieszkalnych biała podłoga.

Rzut - budynek założony na planie prostokąta. Bryła - budynek jednokondygnacyjny, z poddaszem użytkowym, niepodpiwniczony, nakryty dachem dwuspadowym o dużym nachyleniu połaci, z wysuniętym okapem.

Wkładkę założył: Beata Matusiak VII 1988 r.

(imię, nazwisko, data)

Miejsce przechowywania negatywów: MNRiPR-S Szreniawa

Wzór ODZ 1978 r.



Spis fotografii:

1. Elewacja południowa.
2. Elewacja wschodnia.
3. Elewacja północna.
4. Elewacja zachodnia.

Elewacje - szczytowe (wschodnia i zachodnia) dwuosiowe, z otworem okiennym w kondygnacji poddasza flankowanym po bokach wąskimi świetlikami. Elewacja południowa siedmioosiowa, o nieregularnie rozmieszczonych otworach. Elewacje o częściowo zachowanych dekoracyjnych opaskach okiennych.

Wnętrze - częściowo przekształcone (ścianki działowe).

Instalacje - elektryczna, odgromowa.



3.



4.