

A B C D E F G H I J K L Ł M N O P R S T U V W X Y Z

Nr ⁶²⁴³ WIELKOPOLSKIE

1. Obiekt

ZESPÓŁ FOLWARCZNY

2. Czas powstania

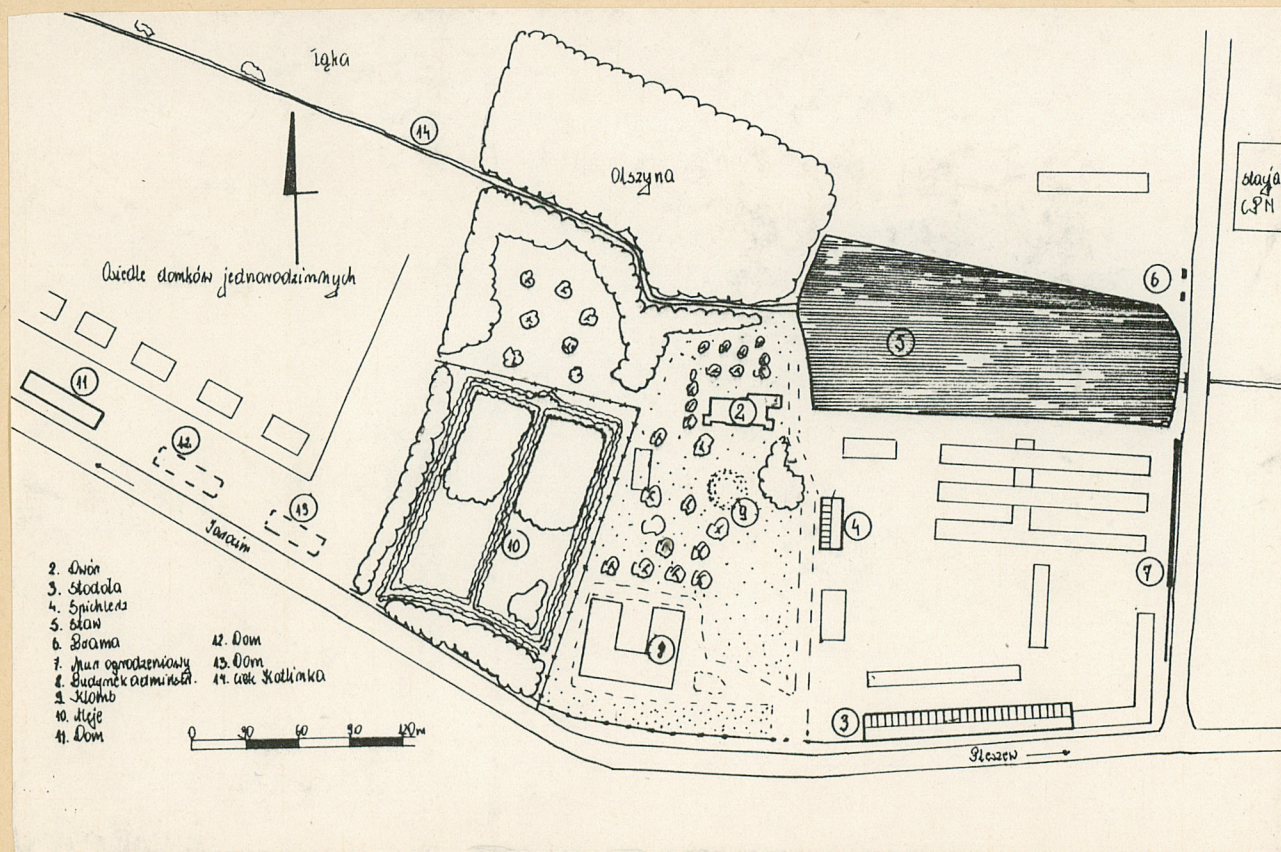
III ćw. XVIII w.

p. XX w.

3. Miejscowość

KOTLIN

11. Zdjęcia, rzut, przekrój, sytuacja, orientacja



4. Adres

KOTLIN
poczta loco

nr hipoteczny

5. Przynależność administracyjna

kaliskie

województwo

pow. JAROCIN
Kotlin

gmina

5. Poprzednie nazwy miejscowości

7. Przynależność administracyjna

1 VI 1975

poznańskie

województwo

Jarocin

powiat

8. Właściciel i jego adres

Skarb Państwa

Rolnicza Spółdzielnia Pro-
dukcyjna w Kotlinie

9. Użytkownik i jego adres

R S P Kotlin

10. Rejestr zabytków:

Nr data

dekoracja 570 z 15.05.1954
spichlerz 166 z 11.08.1968

12. Autorzy, historia obiektu, określenie stylu

Kotlin uzyskał prawa średzkie przed 1283 rokiem. Pod koniec XV wieku właściciele miejscowości podpisują się nazwiskiem Kotlińscy. W drugiej połowie XVI wieku przez krótki okres czasu Kotlin jest w rękach Suchożewskich. Natomiast w IV ćw. XVII wieku dobra kotlińskie są w posiadaniu spadkobierców Wojciecha Kierskiego. Prawdopodobnie folwark kotliński z rąk Kierskich w I ćw. XVIII w. przechodzi w posiadanie Miaskowskich. Po śmierci Maximiliana Miaskowskiego spadkobiercą został syn Maximiliana Aleksander. Kotlin w posiadaniu Miaskowskich znajduje się do około 1760 roku. Następnym właścicielem dóbr jest Ludwik Roszkowski. Z rodziną Roszkowskich należy łączyć budowę dworu alkierzowego; obecnie istniejącego. Pod koniec pierwszego dwudziestolecia XIX wieku Kotlin kupił Teodor Mukułowski. Syn brata Teodora, także Teodor Mukułowski wznosił spichlerz w 1847 roku. W tym czasie Kotlin liczył 57 zagród i 508 mieszkańców. Z funduszy Mukułowskich wzniesiono także w 1858 roku mury Kościoła.

13. Opis (sytuacja, materiał i konstrukcja, rzut, bryła, elewacje, wnętrze wyposażenie, instalacje)

Kotlin położony jest przy szosie asfaltowej biegnącej z Kalisza do Poznania przez Jarocin; w odległości 9 kilometrów od Pleszewa. Od tej szosy na wysokości zakładu przetwórstwa owocowego w kierunku południowo-zachodnim odchodzi trakt komunikacyjny do Magnuszewic i Wilczy; natomiast w części centralnej wsi - w kierunku północnym - do Racenowa. Przy tym trakcie - w północnej części wsi - zlokalizowany jest kościół parafialny; dalej - cmentarz katolicki. Kotlin położony jest w terenie płaskim, nieurozmaiconym krajobrazowo. Zespół folwarczny zlokalizowany jest we wschodniej części wsi, po północnej stronie szosy "poznańskiej". Całe założenie od strony wschodniej i zachodniej ocięte jest dwoma traktami komunikacyjnymi; "wschodni" - biegnący przy krawędzi dziedzina gospodarczego - prowadzi przy stawie w kierunku stacji CPN. Natomiast trakt "zachodni" wytyczał granicę kolonii mieszkalnej zespołu; przy nim położona jest kapliczka/1/. Cały zespół założony jest na planie zbliżonym do czworoboka. Jego część wschodnia stanowi dziedziniec gospodarczy; centralną - park z dworem; zachodnią - kolonia mieszkalna zachowana obecnie w stanie szczytkowym.

Park zajmuje obecnie powierzchnię 5,25 ha. Założony jest on na planie zbliżonym do rombu. Jego granicę północną wytycza ciek wodny zwany Kotlinką; ciek ten połączony jest z obszernym stawem przylegającym do parku od strony północno-wschodniej. Park o kompozycji krajobrazowej z wyraźnymi akcentami geometrycznymi szczególnie obecnie widocznymi w jego części zachodniej. Na teren parku prowadzą obecnie dwa wjazdy; jeden do części zachodniej; drugi - reprezentacyjny - do części wschodniej. Od tej bramy biegnie szeroka droga asfaltowa w kierunku współczesnego budynku biurowca i w kierunku dworu alkierzowego zlokalizowanego w północno-wschodnim narożniku parku. Budynek administracyjno-socjalny swoją kubaturą zdominował tę część założenia dworskiego. Teren pierwotnego dziedzina zajazdowego zajmują aktualnie duże powierzchnie trawiaste z nieregularnie rozmieszczonymi drzewami w części północnej; nieopodal fasady dworu. Dwór/2/ posadowiony ścianą wzdłużną na osi wschód-zachód, z dwoma alkierzami narożnymi od strony fasady - elewacją tylną zwrócony jest w kierunku olszyny rozciągającej się po północnej

14. Kubatura

15. Powierzchnia użytkowa

ok. 9 ha, w tym 5,25 ha-park

16. Przeznaczenie pierwotne

Uprawa zbóż, bydła, koni

17. Użytkowanie obecne

Uprawa zbóż, rzepaku, hodowla
bydła

18. Prace budowlane i konserwatorskie, ich przebieg i dokumentacja

W 1970 roku przeprowadzono remont dworu; wzmocniono wię-
źbę i stropy. W latach osiemdziesiątych rozebrano dwa do-
my mieszkalne wchodzące w skład kolonii mieszkalnej.

19. Stan zachowania (fundamenty, ściany zewnętrzne, ściany wewnętrzne, sklepienia, stropy
konstrukcje dachowe, pokrycie dachu, wyposażenie i instalacje)

Kompozycja ogólna zespołu czytelna mimo dużego ubytku
obiektów gospodarczych wchodzących w skład pierwotnej za-
budowy dziedzińca. Kompozycję wschodniej części parku
burzy współczesny budynek administracyjno-socjalny, niedo-
pasowany kubaturowo do pozostałych obiektów. Także w stani-
szczątkowym zachowała się kolonia mieszkalna. Stan techni-
czny obiektów wchodzących w skład pierwotnej zabudowy-w
tach szczegółowych. Dwór w stanie złym; szczególnie część
ścian nośnych. Szkielet ścian zaatakowany przez owady i
grzyby. Nieszczelne pokrycie dachu.

20. Najpilniejsze postulaty konserwatorskie

Remont kapitalny dworu.

21. Akta archiwalne (rodzaj akt, numer i miejsce przechowywania)

Plan von Kotlin, Pleszaner Kreis, 1830 r.; w zespole map
Rejencji Poznańskiej, Landratura Jarocin, sygn. L. Jar. 31,
W A P Poznań.

22. Bibliografia

Karol Guttmejer; Dwór w Kotlinie. Dokumentacja konserwator-
ska. Warszawa 1988 r. / maszynopis w archiwum BBiDZ Kalisz.
T. Żychliński; Złota Księga szlachty polskiej, Poznań 1880.
/L. Plater/ Opisanie historyczno-statystyczne Wielkiego
Księstwa Poznańskiego, Lipsk 1846.
Słownik Geograficzny Królestwa Polskiego/.../, T. IV, W-wa
1883 r.

23. Źródła ikonograficzne i fotografia (rodzaj, miejsca przechowywania, sygnatury)

24. Uwagi różne

25. Opracował

Wiesław Małyszko 1990 r.

tekst

.....
imię, nazwisko, data, podpis

plany, rysunki

.....
Wiesław Małyszko 1990 r.

.....
imię, nazwisko, data, podpis

zdjęcia fotogr.

.....
Wiesław Małyszko 1990 r.

.....
imię, nazwisko, data, podpis

miejsce przechowania negatywów

.....
Muzeum Rolnictwa-Szreniawa

Karta po wypełnieniu podlega ochronie na podstawie przepisów prawa autorskiego

26. Adnotacje o inspekcjach, informacje o zmianach (daty, imiona i nazwiska wypełniających)

27. Załączniki

wkładka nr 1, 2, 3, 4, 5, 6.

1. Miejscowość KOTLIN	2. Obiekt (nazwa jak w karcie) ZESPÓŁ FOLWARCZNY	3. Zawartość wkładki (nazwa obiektu lub materiału uzupełniającego) od opisu, zdjęcia
--------------------------	---	---



A.

stronie ciek. Przy ujściu ciek do stawu znajduje się niewielka niby wysepek na której są widoczne fragmenty budowli o nieznanym przeznaczeniu. Część zachodnia założenia parkowego z wyraźnymi elementami geometrycznymi; alejami wytyczonymi po liniach prostych, aleja "północna" grabowa. Aleje biegną przy krawędzi tej części założenia; środkowa - na osi - jeszcze wyraźniej podkreśla symetrię. Do parku od strony wschodniej przylega dziedziniec gospodarczy. Z jego pierwotnej zabudowy zachowały się dwa obiekty: stodoła/3/ i spichlerz/4/. Stodoła wraz ze współczesnymi budynkami przylegającymi doń od wschodu - zamyka całkowicie dziedziniec od strony szosy "poznańskiej". Natomiast spichlerz położony jest na granicy parku z podwórzem, w niedalekiej odległości od dworu. Przy wschodniej krawędzi obejścia zachował się pierwotny mur ogrodzeniowy. Obecnie wewnątrz dziedzińca zabudowane jest współczesnymi obiektami gospodarczymi zlokalizowanymi przeważnie na osi wschód-zachód.

Kolonia mieszkalna folwarku stanowi najbardziej na zachód wysuniętą część zespołu. Obecnie z pierwotnej jej zabudowy zachował się jeden dom mieszkalny posadowiony kalenicowo do krawędzi szosy. Pierwotnie w tej samej linii zabudowy usytuowane były dwa dalsze budynki mieszkalne.

Materiał:

Ściany zewnętrzne konstrukcji częściowo drewnianej, szkieletowej - dwór; murowanej z cegły - dom, spichlerz u stodoła. Stropy drewniane - dom, dwór, spichlerz; ceglano-piwnica spichlerza, Elewacje tynkowane wszystkich obiektów z wyjątkiem domu/5/.

Wkładkę założył: MAŁYSZKO 1990 r.
(Imię, nazwisko, data)

Wzór ODZ 1978 r.

Miejsce przechowywania negatywów: Muzeum Rolnictwa - Szreniawa



2.



4.



3.



5.



6.

1. Miejscowość
KOTLIN

2. Obiekt (nazwa jak w karcie)
ZESPÓŁ FOIWARCZNY

3. Zawartość wkładki (nazwa obiektu lub materiału uzupełniającego)
cd opisu, zdjęcia



7

Obiekty dla których założono karty szczegółowe:

1. Dom mieszkalny/5/
2. Spichlerz/4/

Obiekty dla których nie przewiduje się założenia kart szczegółowych:

1. Stodoła/3/-założono wkładkę.



44.



8.



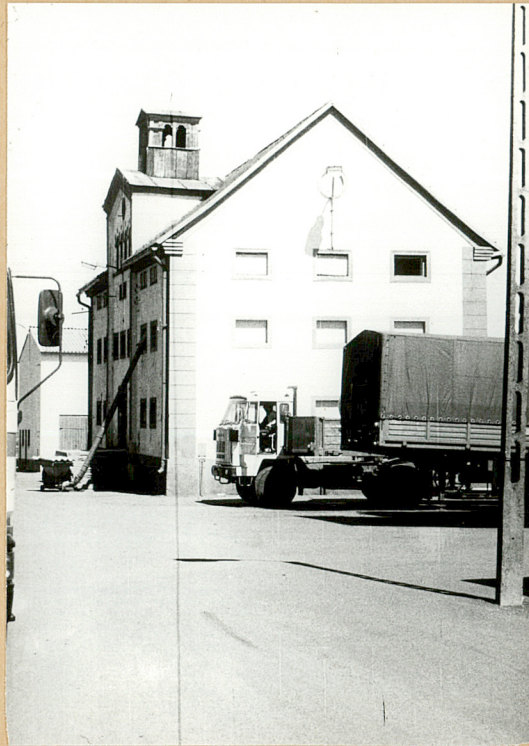
9.



10.



12.



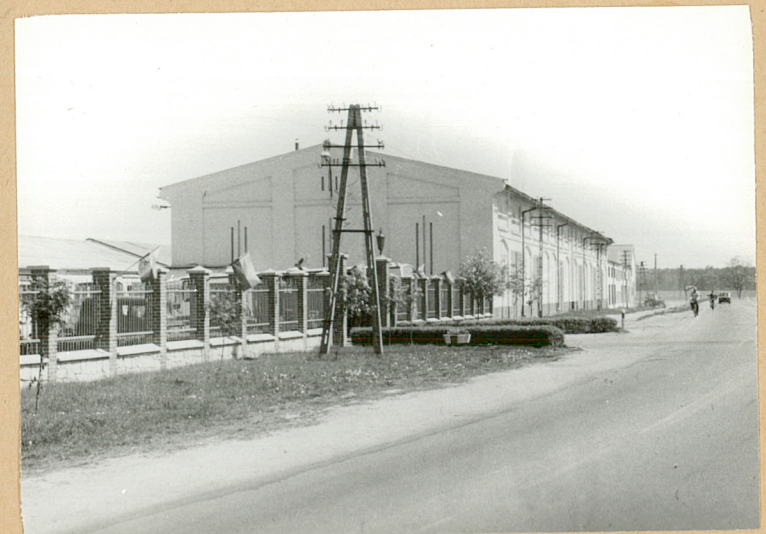
14.



15.



13.



16.

1. Miejscowość

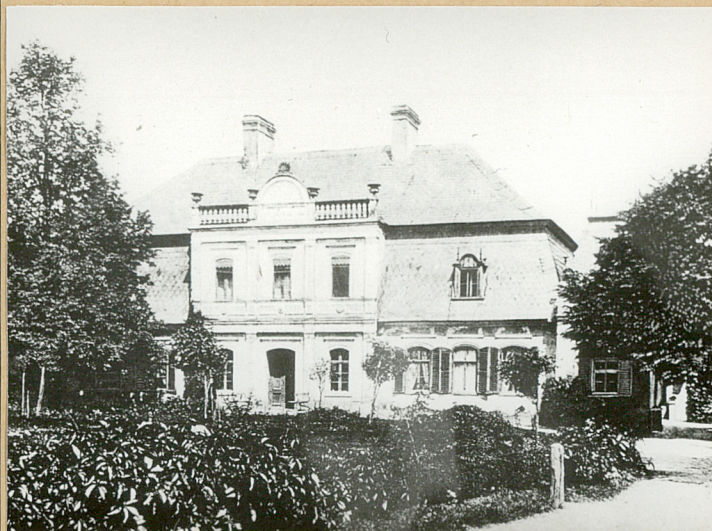
KOTLIN

2. Obiekt (nazwa jak w karcie)

ZESPÓŁ FOLWARCZNY

3. Zawartość wkładki (nazwa obiektu lub materiału uzupełniającego)

cd opisu historii, zdjęcia

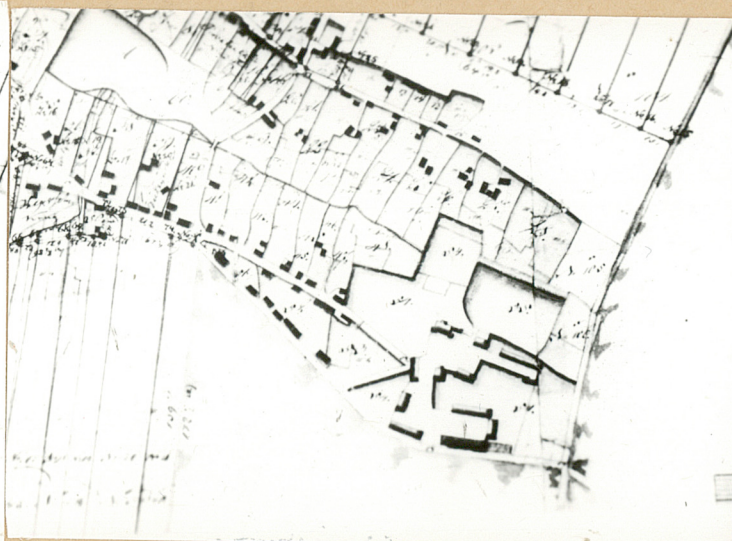


49.

Teodor Mukułowski/fundator kościoła/ zmarł w 1862 roku. Jego spadkobiercą został najstarszy syn Teodor. W III ćw. XIX wieku pobudowano domy mieszkalne wchodzące w skład kolonii. Pod koniec XIX wieku został częściowo przebudowany dwór. Wówczas właścicielką Kotliny była wdowa po Teodorze-Klementyna Skoroszewska. W tym czasie folwark obejmował 1017 ha ziemi; w tym: las-296 ha, łąki-55 ha, grunty orne 534 ha. Po śmierci Klementyny Mukułowskiej dobra przeszły w ręce powinowatych Klementyny-Chłapowskich. W końcu XIX wieku częściowemu przekształceniu uległ park przydworski. Po zakończeniu II wojny folwark przeszedł na Skarb Państwa. Od 1950 roku zespół znajduje się w użytkowaniu R S P.



48.



49.



20.

Wzór ODZ 1978 r.

Wkładkę założył:
(imię, nazwisko, data)

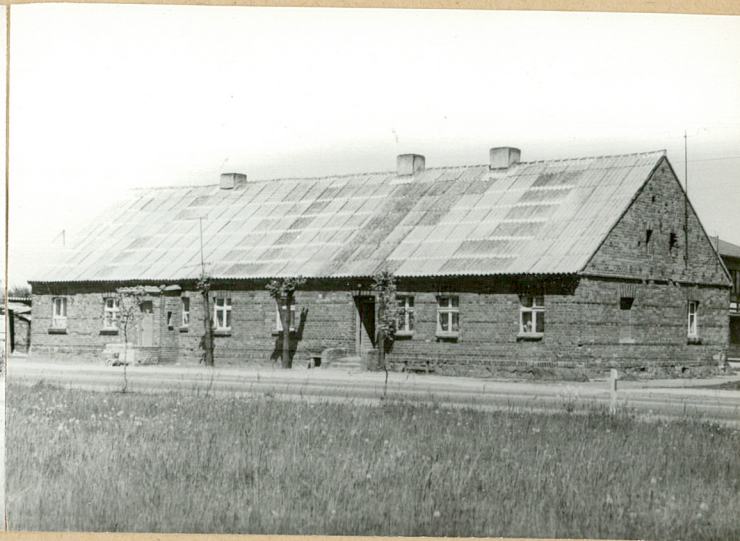
Miejsce przechowywania negatywów:



21.



22.



23.



24.



25.

1. Miejscowość

KOTLIN

2. Obiekt (nazwa jak w karcie)

ZESPÓŁ POLWARCZNY

3. Zawartość wkładki (nazwa obiektu lub materiału uzupełniającego)

zdjęcia



26.



27



28.



29.

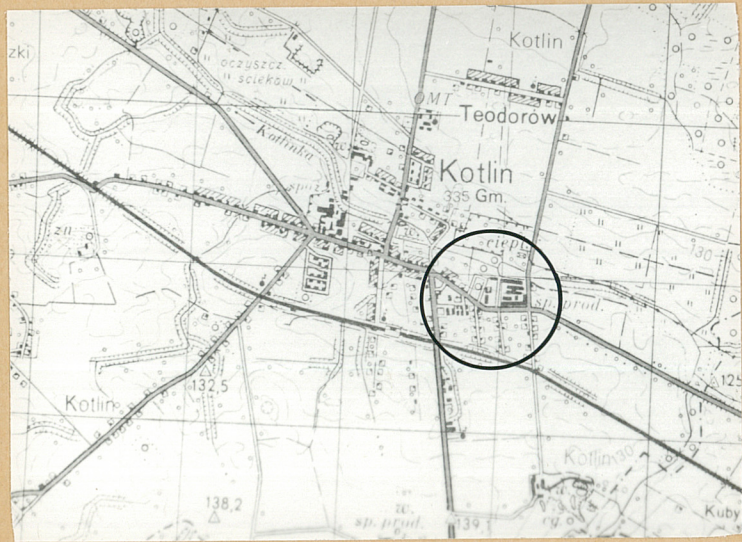


30.

Wkładkę założył: MAZYSZKO 1990 r.
(imię, nazwisko, data)

Wzór ODZ 1978 r.

Miejsce przechowywania negatywów: Muzeum Rolnictwa-Szreniawa



1. Miejscowość

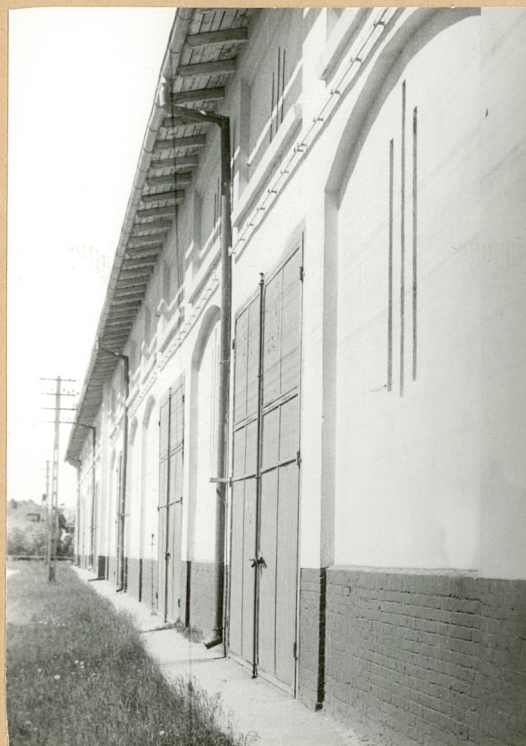
KOTLIN

2. Obiekt (nazwa jak w karcie)

STODOŁA /3 /
w zespole folwarcznym

3. Zawartość wkładki (nazwa obiektu lub materiału uzupełniającego)

opis, zdjęcia



4.

Stodoła położona jest w zespole folwarcznym Kotlin. Posadowiona jest ona kaleniami do krawędzi szosy asfaltowej biegnącej przy zespole; na południowej krawędzi dziedzińca gospodarczego, w zabudowie zwartej. Od strony wschodniej do stodoły przylega budynek gospodarczy zlokalizowany w tej samej linii zabudowy. Natomiast od strony zachodniej stodoły - teren dziedzińca zajazdowego, przydworskiego. W części zachodniej tego dziedzińca posadowiony jest współczesny budynek administracyjno-socjalny.

Materiał:

Sciany zewnętrzne, cokoł-murowane z cegły ceramicznej, obustronnie tynkowane. Stropów-brak. Wieżba drewniana konstrukcji płatwiowo-stolcowej. Elementy konstrukcyjne wieżby-wtórne. Schodów-brak. Posadzka betonowa. Otworów okiennych-brak. Drzwi wejściowe-wtórne, metalowe, dwuskrzydłowe. Obiekt założony na planie wydłużonego prostokąta, jednotraktowy, szerokofrontowy. Otwory drzwiowe umieszczone w obydwu ścianach wzdłużnych; kłpiska przejezdne. Brała-zwarta, niepodpiwniczona, jednokondygnacyjna; w kształcie leżącego wydłużonego prostopadłościanu nakrytego dachem dwuspadowym o małym nachyleniu połaci.

Elewacje zróżnicowane kolorystycznie/wtórnie/; tynkowane gładko. Elewacje ścian wzdłużnych-symetryczne, analogiczne, członowane dużymi blendami i otworami drzwiowymi. Dolne blendy w kształcie stojącego prostokąta zamkniętego od góry łukiem odcinkowym. Na ich osi usytuowane są trzy, pionowe szczeliny wentylacyjne, środkowa szczelina-wyższa. Natomiast otwory drzwiowe są w kształcie prostokąta sklepionego od góry płasko. Natomiast w strefie górnej elewacje członowane są rytmicznie blendami w kształcie prostokąta zbliżonego do kwadratu. Na osi tych blend-także

Wzór ODZ 1978 r.

Wkładkę założył: MAŁYSZKO 1990 r.
(imię, nazwisko, data)

Miejsce przechowywania negatywów: Muzeum Rolnictwa-Szreniawa

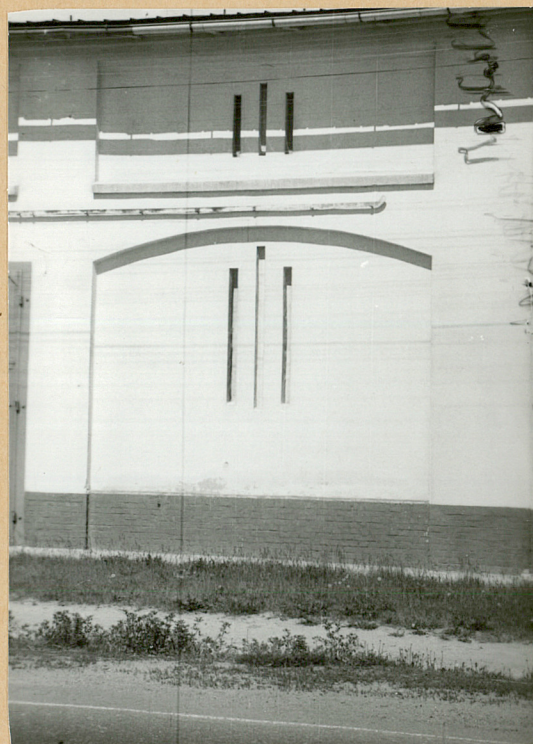
szczeliny wentylacyjne. Blendy te u dołu zakończone są pseudoparapetem o analogicznej szerokości jak blenda. Elewacje szczytowe-pierwotnie o analogicznym wystroju; obecnie-wschodnia zasłonięta przylegającym doń obiektem. Elewacje te członowane dużymi blendami; i nasady szczytów nadwieszane słupki obniżające się ku dołowi schodkowo. Instalacja elektryczna.



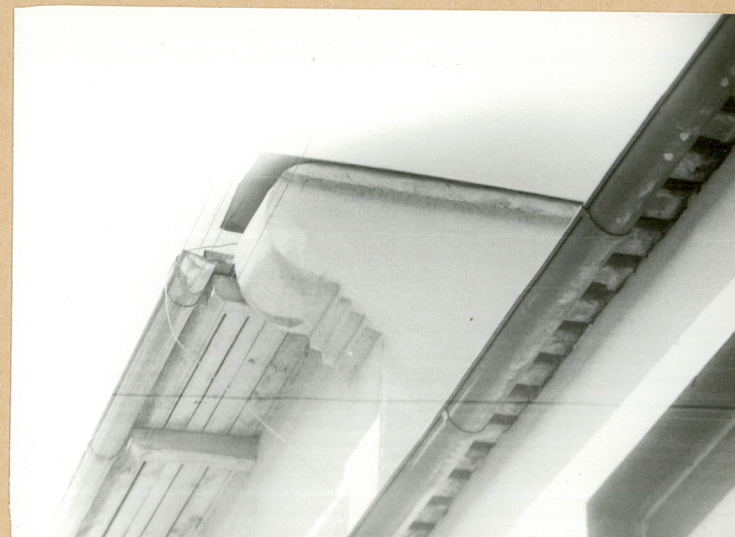
2.



3.



4.



5.



6.

1. Miejscowość IOTLIN	2. Obiekt (nazwa jak w karcie) ZESPOŁ FOLWARCZNY	3. Zawartość wkładki (nazwa obiektu lub materiału uzupełniającego) spis zdjęć
--------------------------	---	--

SPIS ZDJEC:

1. Aleja grabowa
2. Wnętrze parku
3. Widok na spichlerz id strony dworu
4. Aleja parkowa
5. Widok na północną część parku ze spichlerza
6. Zachodnia krawędź parku
7. Dwór-alkierz wschodni
8. Fasada dworu
9. Fasada dworu
10. Przybudówka wschodnia dworu
11. Elewacja zachodnia dworu
12. Spichlerz-widok od strony połud.
13. Widok na park i podwórze od strony głównej bramy.
14. Spichlerz-elewacja południowa
15. Budynek socjalny
16. Stodoła-widok od strony zachodniej
17. Dwór-fotokopia widokówki z okresu przedwojennego
18. Fotokopia mapy Kotliny z 1830 roku
19. Fotokopia mapy Kotliny z 1830 roku-zespół folwarczny
20. Fotokopia mapy /sztabowej z 1940 roku
21. Widok na kolonię mieszkalną od strony wschodniej
22. Kapliczka i dom mieszkalny
23. Dom mieszkalny-elewacja południowa
24. Ciek wodny, w głębi park
25. Staw-w głębi park
26. Widok na park od strony kolonii mieszkal.
27. Mur ogrodzeniowy-podwórze
28. Widok na podwórze od strony północnej
29. Brama przy stawie
30. Fragment bramy przy stawie

Spis zdjęć-stodoła.

1. Elewacja południowa
2. Elewacja południowa stodoły
3. Elewacja zachodnia
4. Fragment elewacji
5. Szczyt wschodni
6. Nadwieszony słupek u nasady szczytu.

Wkładkę założył: MAŁYSZKO 190 r.
(imię, nazwisko, data)

Miejsce przechowywania negatywów: Zespół folwarczny

Wzór ODZ 1978 r.