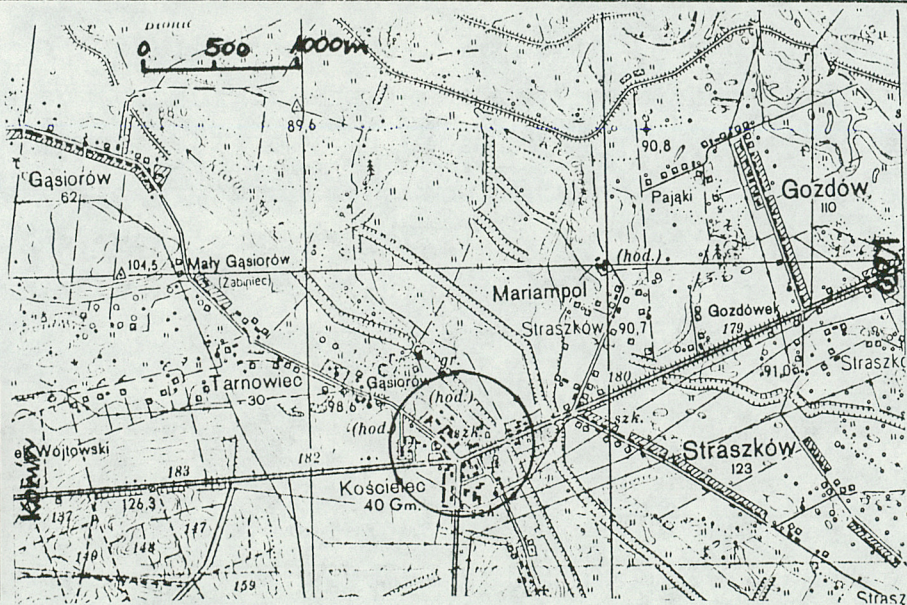


obiekt 469/2
 OFICYNA PAŁACOWA, OB. BUDYNEK ADMINISTRACYJNO-MIESZKALNY (2)

2. Czas powstania
 1915r.

3. Miejscowość
 KOŚCIELEC

Zdjęcia, rzut, przekrój, sytuacja, orientacja



4. Adres Kościelec 62-604
 nr hipoteczny

5. Przynależność administracyjna
 województwo konińskie
 pow. kolski
 gmina Kościelec

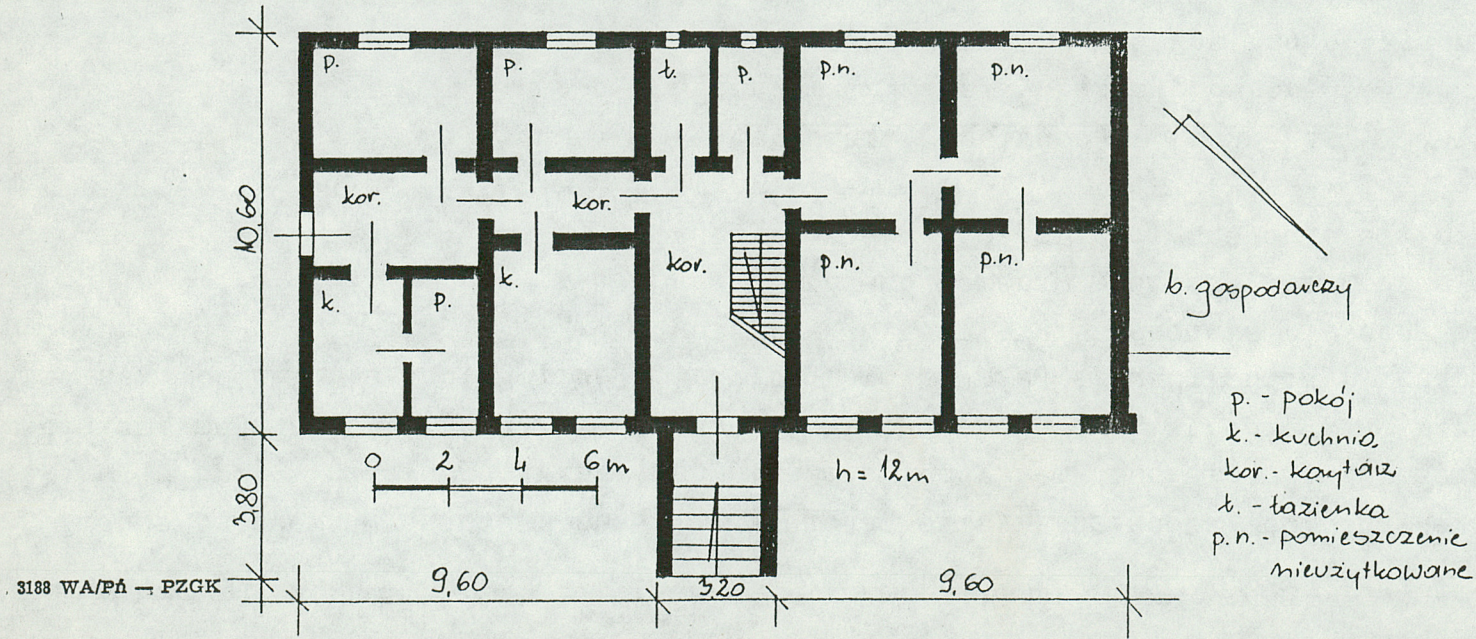
6. Poprzednie nazwy miejscowości
 -

7. Przynależność administracyjna
 1 VI 1975
 województwo poznańskie
 powiat Koło

8. Właściciel i jego adres
 Ośrodek Doradztwa Rolniczego
 w Kościelcu
 62-604 Kościelec

9. Użytkownik i jego adres
 j.w.

10. Rejestr zabytków:
 Nr data



2. Autorzy, historia obiektu, określenie stylu

Oficyna pałacowa wybudowana została w 1915r., w czasie gdy właścicielami majątku była rodzina Kreutzów. Obiekt nie został przebudowany.

13. Opis (sytuacja, materiał i konstrukcja, rzut, bryła, elewacje, wnętrze wyposażenie, instalacje)

Sytuacja: oficyna pałacowa, ob. budynek administracyjno-mieszkalny, oznaczona na planie sytuacyjnym Kościelca nr 2, usytuowana została po północnej stronie pałacu (1) i po południowej stronie podwórza gospodarczego, na osi póln.zach.-płd.w. Przy płd.-zachodniej elewacji oficyny znajduje się niewielki, ogrodzony ogródek warzywny. Między póln.-zachodnią elewacją oficyny a południową pierzeją podwórza gospodarczego teren wznosi się, dochodząc do wysokości I piętra. Między skarpą i szczytową elewacją oficyny znajduje się niewielki budynek gospodarczy, 1-kondygnacyjny.

Materiał, konstrukcja, technika:

Ściany- mur z cegły pełnej, palonej (wętek krzyżowy), tynkowany, o grubości 55cm. Podmurówka ceglana, tynkowana (cokół wysunięty) sięga do wysokości 1 m. Tynki wewnętrzne - cementowo-wapienne, pomalowane. Stropy- proste, listwowe, otrzcinowane, otynkowane. Więźba dachowa- płatwiowo-kleszczowa ze stolcem podwójnym stojącym i ścianką kolankową, odeskowana. Pokrycie dachu- blacha ocynkowana. Podłogi- na klatce schodowej, na wysokości I kondygnacji - płytki ceramiczne (współczesne), pozostałych pomieszczeniach, na klatce schodowej i na poddaszu - podłoga deskowa, w łazience - posadzka terakotowa. Schody- zewnętrzne - ceglane, obetonowane, 1-biegowe, proste, wsparte na murku wewnętrznym, z prostymi, ceglanymi balustradami. Schody wewnętrzne - drewniane, policzkowe, z balustradą tralkową i drewnianą poręczą, 2-biegowe, zwykłe. Drzwi- wejściowe - 1)drewniane, płycinowo-ramowe, 2-skrzydłowe, na zawiasach czopowych, wgłębione w stosunku do lica ściany, zamykane na zamek wpuszczany, o łęku prostym. 2)drewniane, ramowo-płycinowe, 2-skrzydłowe, na zawiasach czopowych, zamykane na zamek wpuszczany, zlicowane ze ścianą, o łęku prostym. 3)drewniane, ramowo-płycinowe, 2-skrzydłowe, na zawiasach czopowych, wgłębione w stosunku do lica ściany, zamykane na zamek wpuszczany i patentowy, o łęku prostym. Drzwi wewnętrzne - drewniane, ramowo-płycinowe, 1-skrzydłowe, na zawiasach czopowych, zamykane na zamki wpuszczane i patentowe, o łękach prostych. Okna- 1)skrzynkowe, 2-skrzydłowe ze ślemieniem górnym, o łękach prostych. 2)krosnowe, 2-skrzydłowe, ze ślemieniem górnym, 24-podziałowe, o łęku pełnym. 3)skrzynkowe, 3-skrzydłowe ze ślemieniem górnym, o łękach prostych. 4)krosnowe, 1-skrzydłowe, o łękach prostych. 5)krosnowe, 2-skrzydłowe, tzw. "wole oczka" w połaciach dachowych

(c.d. na wkładce nr 1)

<p>14. Kubatura</p> <p>1926 m³</p>	<p>15. Powierzchnia użytkowa</p> <p>385,2 m²</p> <p>bez poddasza</p>	<p>16. Przeznaczenie pierwotne</p> <p>oficyna pałacowa</p>	<p>17. Użytkowanie obecne</p> <p>budynek administracyjno- - mieszkalny</p>
<p>18. Prace budowlane i konserwatorskie, ich przebieg i dokumentacja</p> <p>- w ostatnich latach w budynku nie przeprowadzono żadnego remontu.</p>		<p>19. Stan zachowania (fundamenty, ściany zewnętrzne, ściany wewnętrzne, sklepienia, stropy konstrukcje dachowe, pokrycie dachu, wyposażenie i instalacje)</p> <p>Obiekt znajduje się w dość dobrym stanie technicznym. Zniszczone są tynki zewnętrzne oraz podłoga poddasza.</p> <p>20. Najpilniejsze postulaty konserwatorskie</p> <p>Należy otynkować budynek oraz wymienić podłogę na poddaszu.</p>	

24. Uwagi różne

25. Opracował

tekst M. Cieślak, wrzesień 1992
.....
..... imię, nazwisko, data, podpis

plany, rysunki M. Cieślak, wrzesień 1992
imię, nazwisko, data, podpis

zdjęcia fotogr. M. Cieślak, wrzesień 1992
imię, nazwisko, data, podpis

miejsce przechowania negatywów M.N.R. w Szreniawie

Karta po wypełnieniu podlega ochronie na podstawie przepisów prawa autorskiego

26. Adnotacje o inspekcjach, informacje o zmianach (daty, imiona i nazwiska wypełniających)

27. Załączniki

2 wkładki

1. Miejscowość	2. Obiekt (nazwa jak w karcie)	3. Zawartość wkładki (nazwa obiektu lub materiału uzupełniającego)
Kościelec	Oficyna pałacowa (2)	dok. pkt 13, zdjęcia

od.pkt 13:

Rzut: budynek założony na planie prostokąta, 2-traktowy. Na parterze, w osi budynku znajduje się klatka schodowa. Z korytarza prowadzą drzwi do dwóch mieszkań po lewej stronie i 4 nieużytkowanych pomieszczeń (dawniej biur po prawej stronie. Za korytarzem, w osi budynku znajduje się łazienka i mały pokój, dawniej druga łazienka. Do drzwi wejściowych prowadzą szerokie schody.

Bryła: obiekt niepodpiwniczony, 2-kondygnacyjny z nieużytkowanym poddaszem, częściowo 2-kondygnacyjnym. Budynek kryty dachem 4-spadkowym. W ściętych szczytach dachu umieszczone są okna dachowe, a w połaciach dachowych - "wole oczko" i ceglane kominy. Na dachu umieszczone są rynny połączone z rurami spustowymi. Środkowe "wole oczko" w połaci póln.-wschodniej zwieńczone jest metalową sterczyną.

Elewacje: elewacja frontowa (póln.-wschodnia) w partii parteru - 9-osiova. W osi środkowej znajdują się drzwi wejściowe poprzedzone schodami, a w osiach bocznych - okna skrzynkowe. Nad oknami widoczny jest rząd kotew metalowych w kształcie litery "X". Na wysokości II kondygnacji, w osi środkowej umieszczone jest okno krosnowe o łuku pełnym, a po obu jego stronach - po 3 okna skrzynkowe. Pierwszą i dziewiątą oś elewacji jest ślepa. Elewacja pld.-zachodnia - 5-osiova. Na obu kondygnacjach w osi środkowej umieszczone są po 2 małe okna krosnowe, a w osiach bocznych - 3-skrzydłowe okna skrzynkowe. Elewacja pld.-wschodnia - 1-osiova. Na wysokości I kondygnacji w osi umieszczone są drzwi wejściowe, a na wysokości II kondygnacji - okno skrzynkowe. Elewacja póln.-zachodnia na wysokości I kondygnacji zasłonięta budynkiem gospodarczym, na wysokości II kondygnacji, w osi środkowej posiada drzwi wejściowe osłonięte daszkiem z eternitu (dojście po dachu budynku gospodarczego), a po ich lewej stronie umieszczone jest okno skrzynkowe.

Wnętrze: na parterze, po lewej stronie korytarza znajdują się 2 mieszkania, po prawej stronie - 4 pomieszczenia nieużytkowane (dawniej biura), w osi budynku - łazienka i mały pokój przerobiony z drugiej łazienki. Na piętrze po lewej stronie znajdują się 2 mieszkania, po stronie prawej - 1 mieszkanie i 2 pomieszczenia biurowe. Poddasze jest nieużytkowane.

Wyposażenie: brak zabytkowego wyposażenia technicznego. Instal

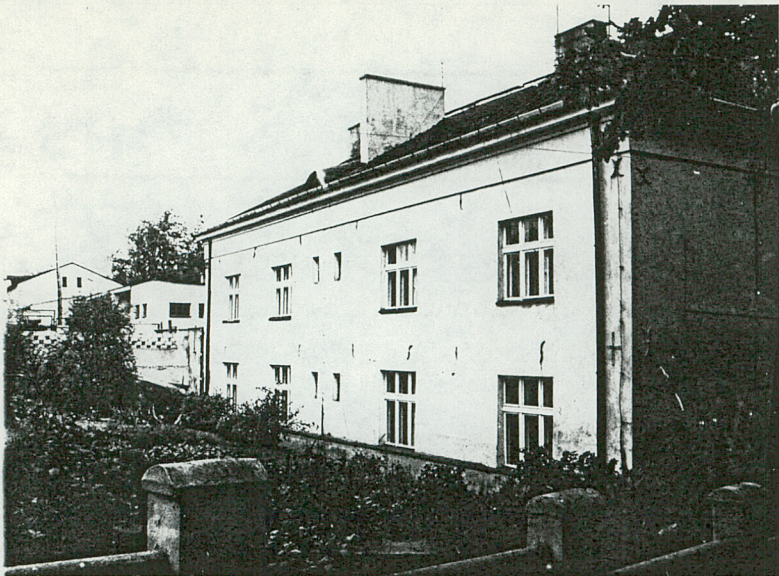
Wkładkę założył: M. Cieślak, wrzesień 1992

M.N.R. w Szreniawie

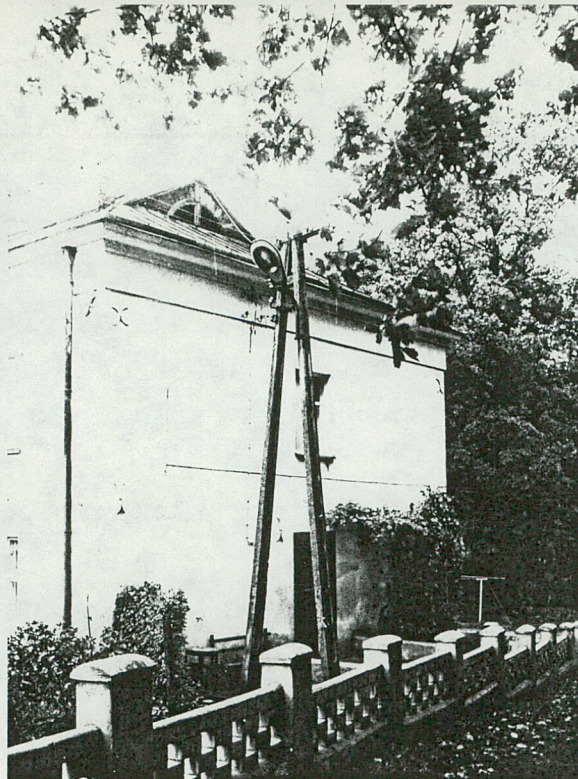
Miejsce przechowywania negatywów:

Instalacje: elektryczna, wodnokanalizacyjna, ogrzewcza - piece węglowe, odgromowa, rynny.

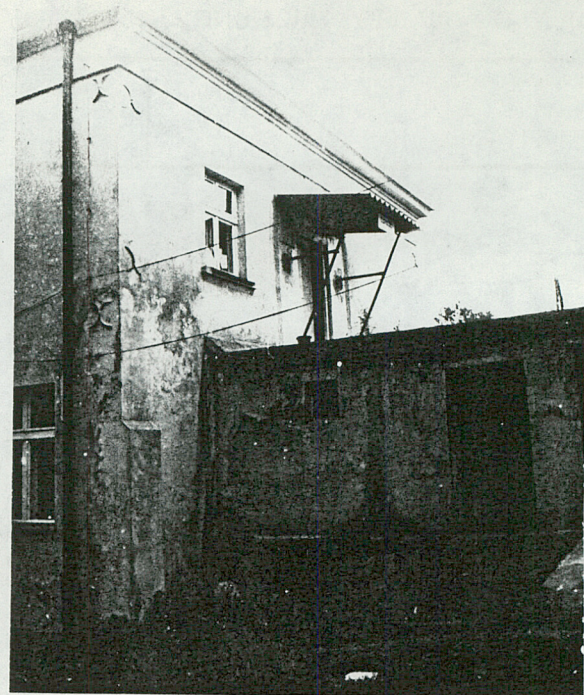
Wzór ODZ 1978 r.



2.



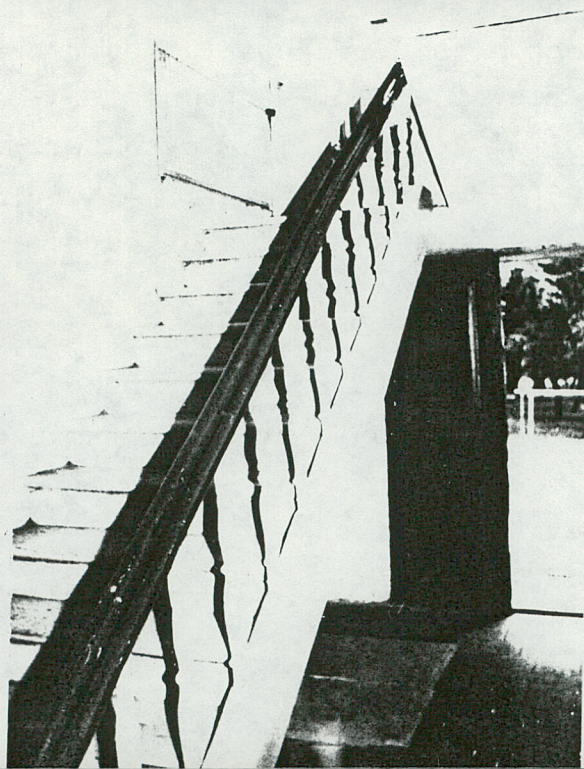
3.



4.

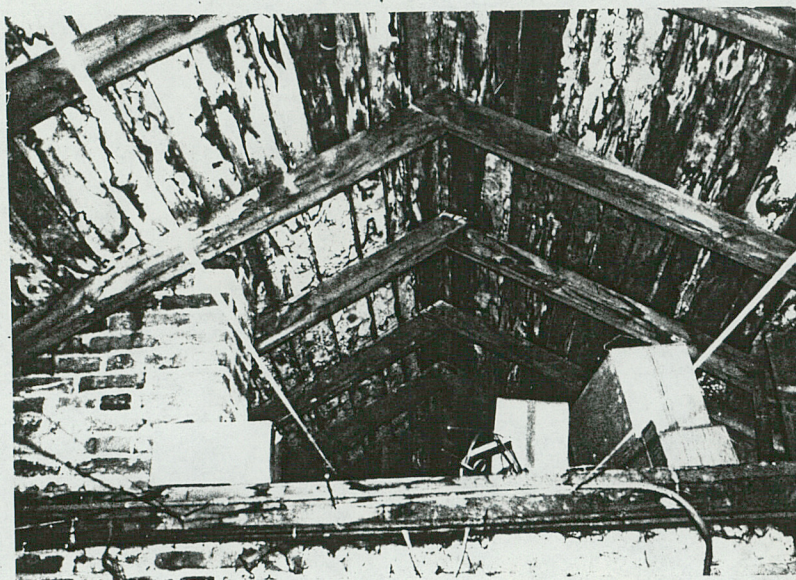


5.

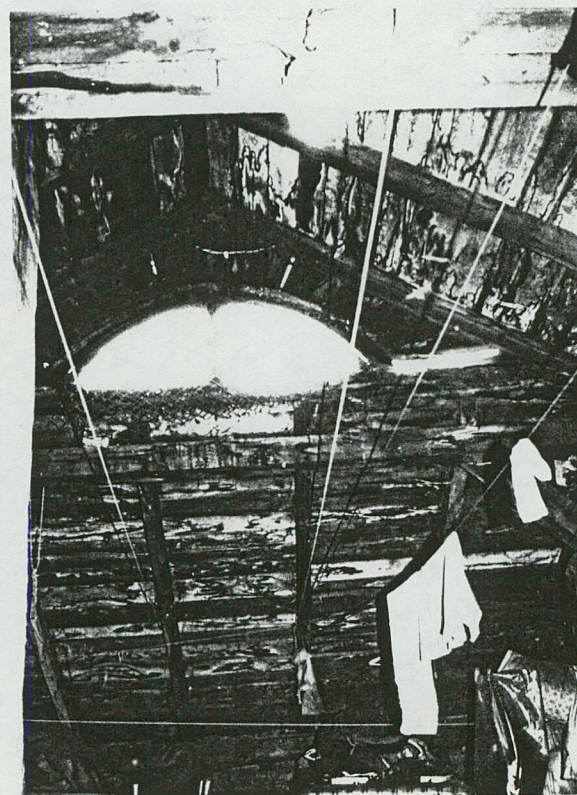


6.

1. Miejscowość	2. Obiekt (nazwa jak w karcie)	3. Zawartość wkładki (nazwa obiektu lub materiału uzupełniającego)
Kościelec	Oficyna pałacowa (2)	zdjęcia i plan sytuacyjny oraz spis fotografii



7.



8.

Wkładkę założył: M. Cieślak, wrzesień 1992
(imię, nazwisko, data)

Miejsce przechowywania negatywów: M.N.R. w Szreniawie

Spis fotografii:

1. Elewacja płn.-wsch.
2. Elewacja płd.-zach.
3. Elewacja płd.-wsch.
4. Elewacja płn.-zach.
5. Elewacja płn.-zach. - II kondyg.
6. Schody wewnętrzne
7. i 8. Więźba dachowa

