

1. Obiekt
100819 DOM MIESZKALNY

2. Czas powstania
/39, 40/
ok. 1916r.

3. Miejscowość
POBADOWO

11. Zdjęcia, rzut, przekrój, sytuacja, orientacja



4. Adres
Posadowo nr5, nr4
Lwówek 64-310
nr hipoteczny

5. Przynależność administracyjna
województwo poznańskie
powiat Nowy Tomyski
gmina Lwówek

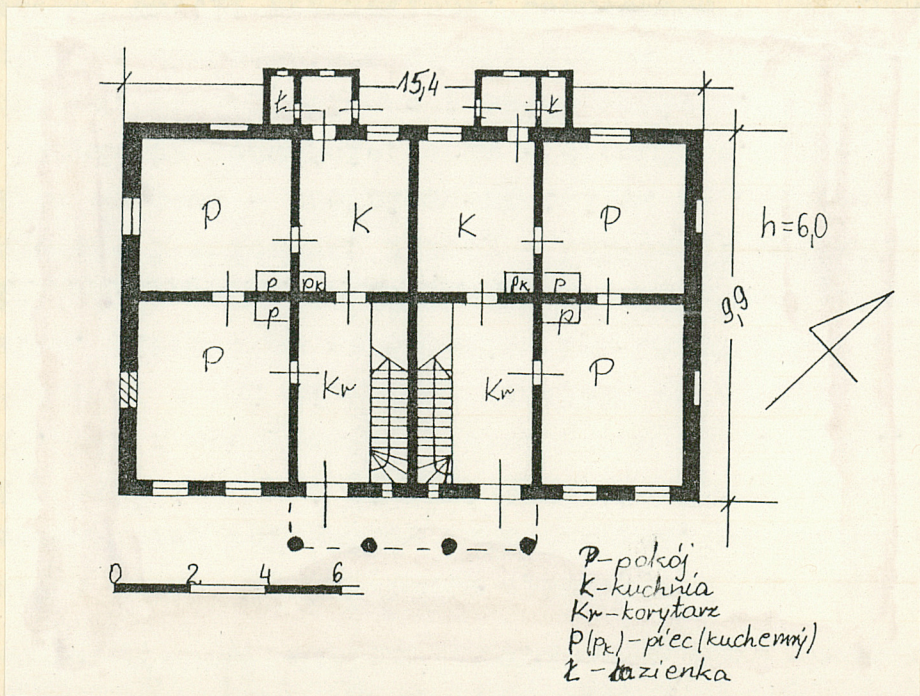
6. Poprzednie nazwy miejscowości
.....

7. Przynależność administracyjna
1 VI 1975
województwo poznańskie
powiat Nowy Tomyski

8. Właściciel i jego adres
Skarb Państwa,
Państwowa Stadnina Koni w
Posadowie

9. Użytkownik i jego adres
Gospodarstwo Pakosław,
Felwark Posadowo

10. Rejestr zabytków:
Nr 2083/A data 22.04.1986



Budynek wzniesiono prawdopodobnie w 1917r. dla pracowników majątku. Przed II wojną mieszkała tu rodzina kierowcy i służącego.

Budynek "39" wraz z położonym w sąsiedztwie domem "40" stanowią najatrakcyjniejsze architektonicznie domy na terenie kolonii mieszkaniowej /z wyłączeniem domu ogrodnika/. Podczas wojny mieszkania w obiekcie "39" i w obiekcie "40" zostały zmodernizowane.

Obiekt oznaczony na planie sytuacyjnym "39" znajduje się na terenie kolonii mieszkaniowej robotników folwarcznych, na południe od podwórza i parku, po zachodniej stronie drogi wiejskiej; elewacjami szczytowymi ustawiony na linii półn.-płd z odchyleniem w kierunkach wsch.-zach., elewacją frontową zwrócony na wschód; od drogi wiejskiej oddziela go ogródek kwiatowy ogrodzony drucianą siatką, pierwotnym ogrodzeniem był ozdobny mur ceglany.

Materiał, konstrukcja, technika - ściany wzniesione z cegły na rolce ceglanej, tynkowane i malowane; stropy - belkowe z podsufitką trzcinową, tynkowane, bielone; więźba dachowa - krokwiowo-płatwiowa na ścianach stolcowych; dach - kryty dachówką karpiówką podwójnie; okna - drewniane, dwuskrzydłowe ze ślemieniem i skupkiem, podwójne, otwory okienne prostopadłościenne, z wyodrębnionymi podokiennikami, ujęte w ozdobne obramienia z tynku; drzwi - zewnętrzne - jednoskrzydłowe, płycinowe, w górnej partii przeszklone, wewnętrzne - płycinowe jednoskrzydłowe; podłogi - z desek, pokryte linoleum i wykładziną podłogową; schody - drewniane, zabiegowe z poręczą. Rzut, kształt i bryła - obiekt założony na rzucie prostokąta, jednokondygnacyjny z mieszkalnym poddaszem, nakryty dachem naczółkowym z "wolimi oczkami"; bryła obiektu prostopadłościenna z przylegającym od strony wschodniej kolumnowym portykiem oraz z dwoma parterowymi dobudówkami od strony zachodniej. Elewacje - wschodnia - jednokondygnacyjna, 6-osiowa z otworami okiennymi i drzwiowymi na osiach, z czterokolumnowym portykiem umieszczonym centralnie, portyk zwieńczony trójkątnym naczółkiem; zachodnia - przysłonięta dwoma dobudówkami, z wymienionymi oknami, zatraciła swój pierwotny charakter; północna - dwukondygnacyjna z dwoma otworami okiennymi w partii poddasza i dwoma blendami okiennymi w partii parteru, na wysokości stropu zdobiona gzymsem; południowa - podobna do północnej. Wnętrze - dwutraktowe; w traktach zajmującym wschodnią część budynku znajdują się dwa korytarze ze schodami na poddasze oraz dwa pokoje, w traktach zajmującym zachodnią część budynku znajdują się dwie kuchnie i dwa pokoje; do elewacji tylnej przylegają dwie niewielkie przybudówki dobudowane w czasie II wojny przez Niemców, w przybudówkach tych znajdują się łazienki i sionki. Na poddaszu mieszczą się pokoje mieszkalne. Instalacje - elektryczna, wod.-kan., odgromowa, piece.

14. Kubatura

ok. 680m³

15. Powierzchnia użytkowa

224m²

16. Przeznaczenie pierwotne

dom mieszkalny dwurodzinny

17. Użytkowanie obecne

dom mieszkalny dwurodzinny

19. Stan zachowania (fundamenty, ściany zewnętrzne, ściany wewnętrzne, sklepienia, stropy konstrukcje dachowe, pokrycie dachu, wyposażenie i instalacje)

obiekt znajduje się w bardzo dobrym stanie technicznym
dzięki staraniom lokatorów

18. Prace budowlane i konserwatorskie, ich przebieg i dokumentacja

- w czasie II wojny dostawienie przybudówek z łazienkami,
- zmienione drzwi zewnętrzne w mieszkaniu zajmującym
pół część domu,
- prowadzone remonty doraźne
- w elewacji tylnej wymieniona stolarka okienna

20. Najpilniejsze postulaty konserwatorskie

obiekt należy objąć ochroną konserwatorską

21. Akta archiwalne (rodzaj akt, numer i miejsce przechowywania)

22. Bibliografia

23. Źródła ikonograficzne i fotografia (rodzaj, miejsca przechowywania, sygnatury)

24. Uwagi różne

25. Opracował

tekst Teresa Palacz VIII 1991
imię, nazwisko, data, podpis

plany, rysunki J.W.
imię, nazwisko, data, podpis

zdjęcia fotogr. J.W.
imię, nazwisko, data, podpis

miejsce przechowania negatywów MNR w Szreniawie

Karta po wypełnieniu podlega ochronie na podstawie przepisów prawa autorskiego

26. Adnotacje o inspekcjach, informacje o zmianach (daty, imiona i nazwiska wypełniających)

27. Załączniki

3 wkładki

1. Miejscowość Posadowo	2. Obiekt (nazwa jak w karcie) dom mieszkalny "39", "40"	3. Zawartość wkładki (nazwa obiektu lub materiału uzupełniającego) zdjęcia i plan sytuacyjny
----------------------------	---	---

zdjęcia:

- 1/el.frontowa - wschodnia
- 2/widok na el.zachodnią
- 3/el.północna
- 4/"wole oko" we wschodniej połaci dachowej
- 5/el.wschodnia - drzwi zewnętrzne
- 6/j.w. - okno
- 7/drzwi wewnętrzne
- 8/schody na poddasze



2



4

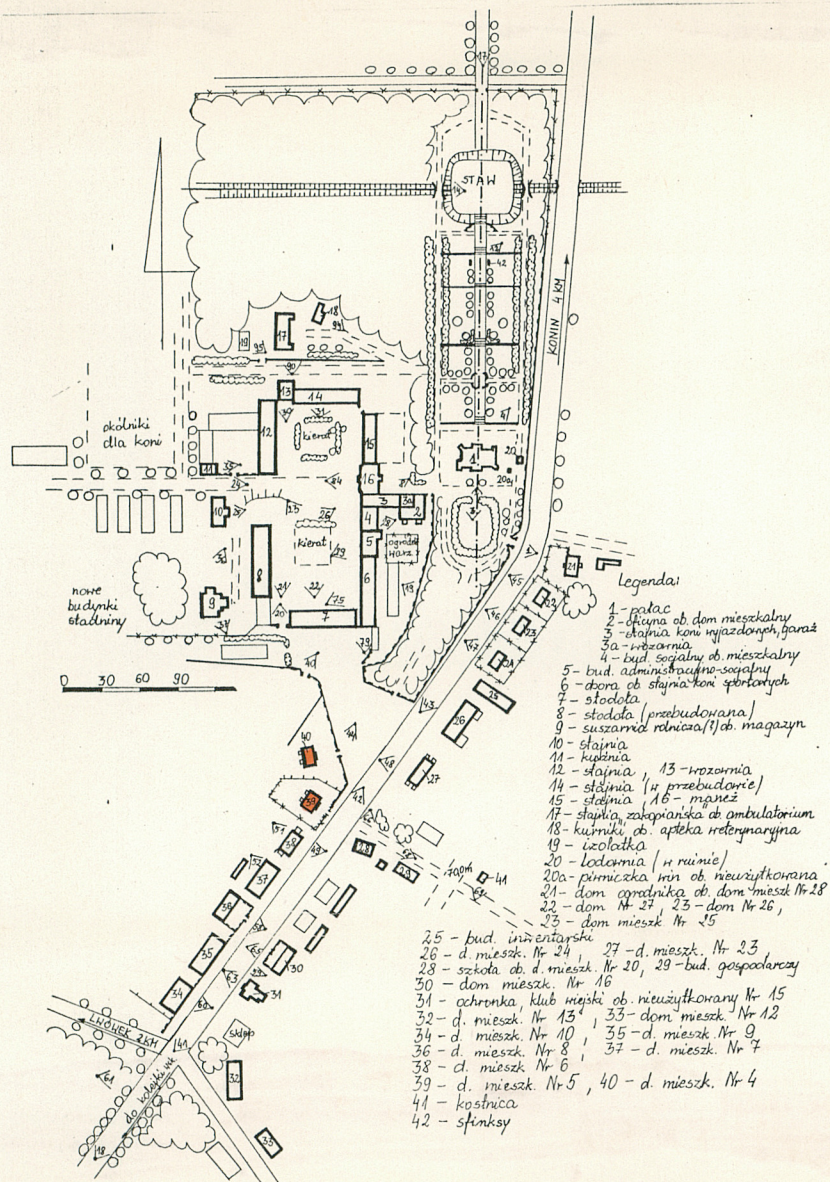


3

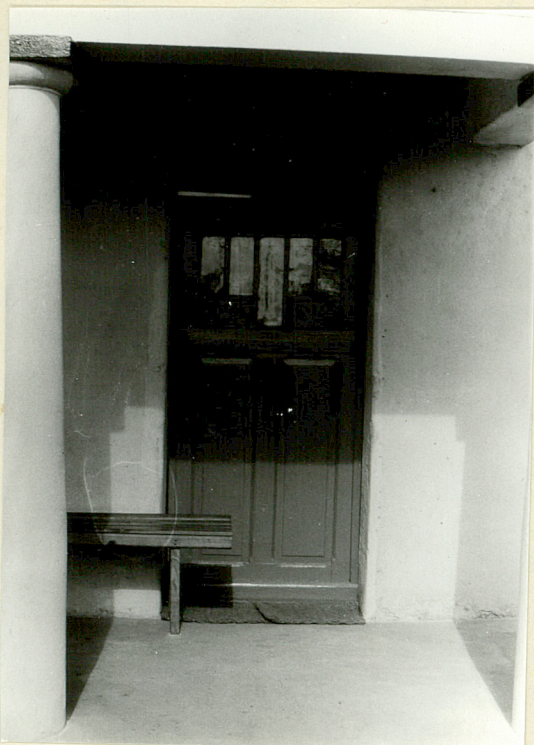
Wkładkę założył: Teresa Palacz VIII 1991
(imię, nazwisko, data)

Miejsce przechowywania negatywów:

Wzór ODZ 1978 r.



1. Miejscowość Posadowo	2. Obiekt (nazwa jak w karcie) dom mieszkalny "39", "40"	3. Zawartość wkładki (nazwa obiektu lub materiału uzupełniającego) zdjęć domu mieszkalnego "39"
----------------------------	---	--



5



6



7



8

Wkładkę założył: Teresa Palacz VIII 1991
(imię, nazwisko, data)

Miejsce przechowywania negatywów:

Wzór ODZ 1978 r.

1. Miejscowość Posadowo	2. Obiekt (nazwa jak w karcie) dom mieszkalny "39", "40"	3. Zawartość wkładki (nazwa obiektu lub materiału uzupełniającego) dom mieszkalny nr4 "40"
----------------------------	---	---

Dom mieszkalny nr4 oznaczony na planie sytuacyjnym "4 0" usytuowany jest na północ od domu mieszkalnego "39" obiekt ten - ustawiony elewacjami szczytowymi na linii półn.-płd - skierowany jest elewacją frontową na wschód. Wzniesiony został prawdopodobnie w roku 1916, jego forma architektoniczna jest identyczna z formą domu "39". Przed wojną mieszkali tu wyżsi rangą pracownicy majątku. Budynek jest dość znacznie zaniedbany, obecnie prowadzony jest jego remont. Zachował się przy nim ozdobny mur, ciągnący się pierwotnie wzdłuż całej kolonii mieszkaniowej.

zdjęcia:

9/ogrodzenie z bramą przed elewacją frontową domu "40 "

10/widok na el. frontową - wschodnią

11/widok na el. tylną - zachodnią

12/widok na el. płd

13/widok na el. półn.



9



10

Wkładkę założył: Teresa Palacz VIII 1991
(imię, nazwisko, data)

Miejsce przechowywania negatywów:

Wzór ODZ 1978 r.



11



12



13