

OŚRODEK DOKUMENTACJI
ZABYTKÓW W WARSZAWIE
Karta Ewidencyjna Zabytków
Architektury i Budownictwa

A B C D E F G H I J K L Ł M N O P R S T U V W X Y Z

8300
WIELKOPOLSKIE

1. Obiekt

DOM

2. Czas powstania

k. XVIII w.,
2. poł. XIX w.

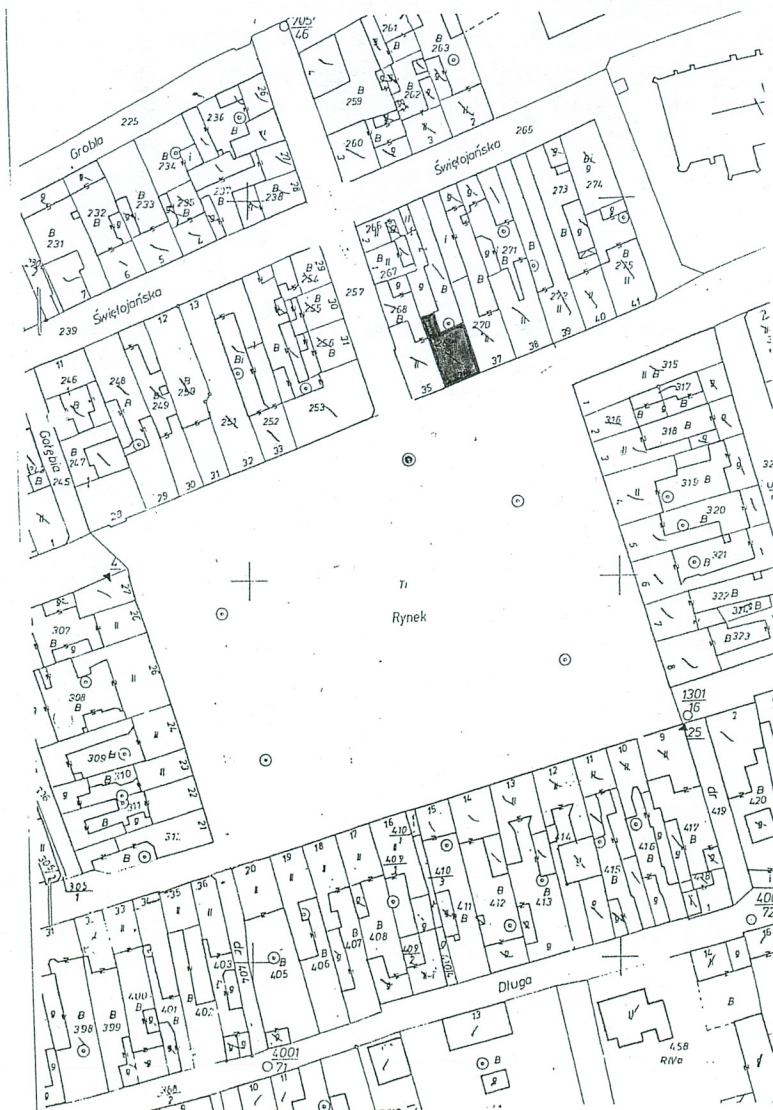
3. Miejscowość

L W Ó W E K

Zdjęcia, plan sytuacyjny, rzuty



1.



4. Adres

Rynek 36,
64-310 Lwówek
dz. nr 269

nr hipoteczny

5. Przynależność administracyjna

województwo wielkopolskie
powiat Nowy Tomyśl
gmina Lwówek

6. Poprzednie nazwy miejscowości

Lwów (do XVI w.)
Neustadt b/ Graetz (niem. XVIII/XIX w.)
Neustadt b/ Pinne (niem. XIX/XX w.)

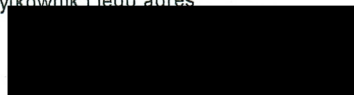
7. Przynależność administracyjna przed 1999 r

województwo poznańskie
gmina Lwówek

8. Właściciel i jego adres



9. Użytkownik i jego adres



10. Rejestr zabytków

Nr 1620/A

dec. arb

data 17. września 1974 r.

12. Autorzy, historia obiektu, określenie stylu

Najstarsza znana historia własności budynku sięga 1874, kiedy w aktach budowlanych wymieniony został jako właściciel Roman Guttische. Ponownie pojawił się on jeszcze w 1879 r.. Od 1884 r. zaczął pojawiać się w dokumentach A. Hoffmann, kupiec. W 1898 r. dobudował niewielką, parterową oficynę wzdłuż zachodniego brzegu parceli, przy budynku głównym. Hoffmann wymieniany był jeszcze w 1910 r., kiedy czynił przymiarki do przebudowy fasady w parterze. Po Hoffmannie właścicielem działki został Bolesław Tomasziewicz, mistrz fryzjerski. W 1928 r. Tomasziewicz podjął się przebudowy przejazdu prowadzącego na tył parceli, zaś w 1933 r. dokonał niewielkiej zmiany w fasadzie zmieniając okno wystawowe na zwykłe. Rodzina Tomasziewiczów posiadała dom w Rynku do lat 70-tych. Wówczas sprzedali go [REDAKOWANE]

Historia budynku sięga z pewnością XVIII w., na co wskazuje konstrukcja sklepień piwnicy oraz istnienie w tylnym trakcie sklepionego kolebkowo pomieszczenia usytuowanego w wielkim kominie, coś na kształt czarnej kuchni. Jest to zapewne pozostałość po wielkim pożarze, jaki strawił północną i wschodnią część starego miasta w 1813 r., a który wybuchł w okolicach dzisiejszej ul. Świętojańskiej wśród drewnianej zabudowy, jaka niemal w całości pokrywała miasto. Wątpliwe jest, aby tego typu rozwiązania powstały już w XIX wieku- ze względu na archaiczną w gruncie rzeczy konstrukcję, nawet jak na Lwówek traciłoby to mocnym anachronizmem.

Obecny budynek pochodzi z 1. poł. XIX w., na co wskazuje dyspozycja poszczególnych pomieszczeń i charakterystyczny układ z przelotową sienią wzdłuż jednego z boków. Współczesny wygląd fasady jest skutkiem zmiany układu otworów drzwiowych i okiennych poczynionej przed I. wojną światową oraz wymiany okien drugiej kondygnacji w okresie Polski Ludowej, pod k. lat 70-tych XX w.. Na początku ubiegłego wieku otwory wejściowe znajdowały się w skrajnych osiach budynku, a na piętrze były tradycyjne okna o podziale krzyżowym. Obecnie na piętrze istnieją cztery współosiowe okna dwuskrzydłowe z szerokimi podokiennikami sugerującymi istnienie pierwotnie obramień okiennych. Na poddaszu, w ścianach szczytowych widnieją ślady wcześniejszego przebiegu krawędzi połaci dachowych.

13. Opis (sytuacja, materiał i konstrukcja, rzut, bryła, elewacje, dach, wnętrze, wyposażenie, instalacje)

SYTUACJA: Lwówek położony jest ok. 50 km na zachód od Poznania, przy międzynarodowej trasie wiodącej z Warszawy przez Poznań do Berlina, na odcinku łączącym Pniewy (od strony północno-wschodniej, z Nowym Tomysłem (od południowego zachodu). Budynek usytuowany jest w zabudowie przyrynkowej osadzonej na planie zbliżonym do prostokąta, którego krótsza oś przebiega z pn-zach na pd-wsch. Znajduje się w pierzei północnej, na 2. działce na wschód od narożnika Rynku z ul. Powstańców Wlkp., która dochodzą do pierzei Rynku od północy dzieli ją na dwie nierówne części. Budynek w zabudowie ciągłej, kalenicowy w stosunku do placu rynkowego.

MATERIAŁ, KONSTRUKCJA, TECHNIKA: Budynek murowany, ceglany oraz wzniesiony w konstrukcji szachulcowej z wypełnieniem ceglany, posadowiony na fundamencie kamienno-ceglany, tynkowany. Podpiwniczony częściowo (wschodnia część). W piwnicy ściany i sklepienie murowane, ceglane z wykorzystaniem kamienia polnego oraz kolebkowego sklepienia. Więźba dachowa drewniana, jętkowo-płatwiowa, pokryta eternitem. Stropy drewniane, belkowe z podsufitką. Podłogi drewniane, deskowe pokryte wykładziną dywanową i PCV. Posadzka w piwnicy cementowa. Schody wewnętrzne drewniane, policzkowe zabiegowe. Do piwnicy- jednobiegowe, betonowe. Schody zewnętrzne jednobiegowe wykonane z bloków granitowych. Okna drewniane, skrzynkowe, dwuskrzydłowe i z podziałem krzyżowym oraz drewniane wystawowe. Drzwi drewniane, płycinowe, jedno i dwuskrzydłowe oraz częściowo przeszkłone; zewnętrzne z nadświetlami. W jednym z przyrynkowych pomieszczeń znajduje się żeliwna, kanelurowana kolumna z kompozytową głowicą.

RZUT: Budynek na planie prostokąta o stosunku boków ok. 2:3 z dostawioną w późniejszym okresie przy północno-zachodnim narożu prostokątną oficyną. Budynek jest dwutraktowy z sienią przelotową usytuowaną wzdłuż wschodniej ściany domu, komunikującą wejście główne z Rynku z tylnym podwórzem. W trakcie południowym, od strony Rynku, dwa sąsiadujące ze sobą pomieszczenia połączone ze sobą szerokim otwarcie, wynikającym z potrzeb handlowo-wystawienniczych. Pomieszczenie większe, położone po zachodniej stronie wsparte jest na centralnie umieszczonej kolumnie. W drugim trakcie układ wnętrz jest w zasadzie lustrzanym odbiciem wyżej opisanego., z tym że w węższym pomieszczeniu występuje dodatkowe skomplikowanie planu: znajduje się tam prostokątne, sklepienie kolebką, pomieszczenie oraz pokój z wyjściem z piwnicy rozdzielone biegiem klatki schodowej dostępnej z sieni.

BRYŁA: Nieskomplikowana, dwukondygnacyjna, prostopadłościenna bryła nakryta dwuspadowym dachem c kalenicowym ustawieniu względem Rynku. W przyziemiu nieznacznie zaakcentowany odsadzką ceglany cokół

ELEWACJE: Fasada (elewacja południowa): dwukondygnacyjna, czteroosiowa, na nieznacznie wysuniętych przed lico ściany ceglany cokoł; w parterze zestawienie otworów w układzie okno- drzwi- okno- drzwi poczynawszy od zachodu, z tym że okno zachodnie jest oknem o charakterze witrynowym, opuszczone niema do wysokości cokołu, okno pomiędzy drzwiami to tradycyjne okno o podziale skrzydłowym; parter od piętra oddziela skromna, z delikatnym profilowaniem, listwa międzykondygnacyjna; na piętrze cztery współosiowe okna dwuskrzydłowe z szerokimi podokiennikami sugerującymi istnienie obramień okiennych.

WNĘTRZE: Budynek o wyraźnie zachowanym układzie pomieszczeń z charakterystycznym sklepieniem kolebką pomieszczeniem w obrysie potężnego komina, klatką schodową dostępną z przelotowej sieni biegnącej wzdłuż jednej ze ścian bocznych domu- charakterystycznym dla pewnej grupy we Lwówku powstałych w pierwszej poł. XIX w..

WYPOSAŻENIE: żeliwna, kanelurowana kolumna z kompozytową głowicą, fragmenty danej płytowe boazerii w pokojach przyrynkowych;

INSTALACJE: elektryczna, c.o., telefoniczna, odgromowa, wod-kan

| | | | |
|---|---|---|---|
| 14. Kubatura 1.560 m³ | 15. Powierzchnia użytkowa 450 m² | 16. Przeznaczenie pierwotne mieszkalne | 17. Użytkowanie obecne mieszkalne |
| 18. Prace budowlane i konserwatorskie, ich przebieg i dokumentacja <ul style="list-style-type: none"> • k. lat 70-tych modernizacja budynku (m. in. wymiana okien, renowacja elewacji, wymiana pokrycia dachowego) | | 19. Stan zachowania (fundamenty, ściany zewnętrzne, ściany wewnętrzne, sklepienia, stropy, konstrukcje dachowe, pokrycie dachu, wyposażenie i instalacje) <p>Budynek w fatalnym stanie technicznym. W piwnicach panuje wilgoć. Cegły ścian piwnicznych i sklepień miejscami rozsypują się w rękach, Rozległe powierzchnie muru posiadają wykwity solne. W kolebce sklepiennej miejscowo brakuje cegieł. W łączeniu pomiędzy fasadą a ścianami piwnicy widoczne jest szerokie rozspojenie w wyniku odchylana się ściany od pionu. Ugięte stropy pomiędzy kondygnacjami. Na poddaszu liczne miejsca porażenia więźby dachowej przez drewnojady oraz osłabione niektóre węzły konstrukcyjne.</p> | |
| 20. Najpilniejsze postulaty konserwatorskie <p>budynek wymaga remontu kapitalnego</p> | | | |

21. Akta archiwalne (rodzaj akt, numer i miejsce przechowywania)

Akta budowlane parceli- Urząd Miasta i Gminy Lwówek

22. Bibliografia

Jolanta Goszczyńska, Lwówek. Studium urbanistyczno-architektoniczne miasta, Poznań, 1992

23. Źródła ikonograficzne i fotografie (rodzaj, miejsce przechowywania, sygnatury)

widokówki z pocz. XX w.- zbiory Biblioteki Uniwersyteckiej w Poznaniu, Dział Ikonografii

24. Uwagi różne

25.

Opracował: **Wiesław Biegański**, wrzesień 2003

Tekst: **Wiesław Biegański**

Plany, rysunki:..... **Wiesław Biegański**

Zdjęcia: **Wiesław Biegański**

Miejsce przechowywania negatywów: WO SOZ Poznań

Karta po wypełnieniu podlega ochronie na podstawie przepisów prawa autorskiego.

26. Adnotacje o inspekcjach, informacje o zmianach (data, nazwisko wypełniającego)

27. Załączniki

wkładki nr 1- **3**

| | | | | | |
|----------------|----------------------|--------------------------------|--|--|--|
| 1. Miejscowość | LWÓWEK | 5. Obiekt (nazwa jak w karcie) | | 6. Zawartość wkładki (nazwa obiektu lub materiału uzupełniającego) | |
| 2. Gmina | LWÓWEK | DOM | | | |
| 3. Powiat | Nowy Tomyśl | Rynek 36 | | | |
| 4. Województwo | wielkopolskie | | | materiał ilustracyjny, fotografie, rzut przyziemia | |



2.

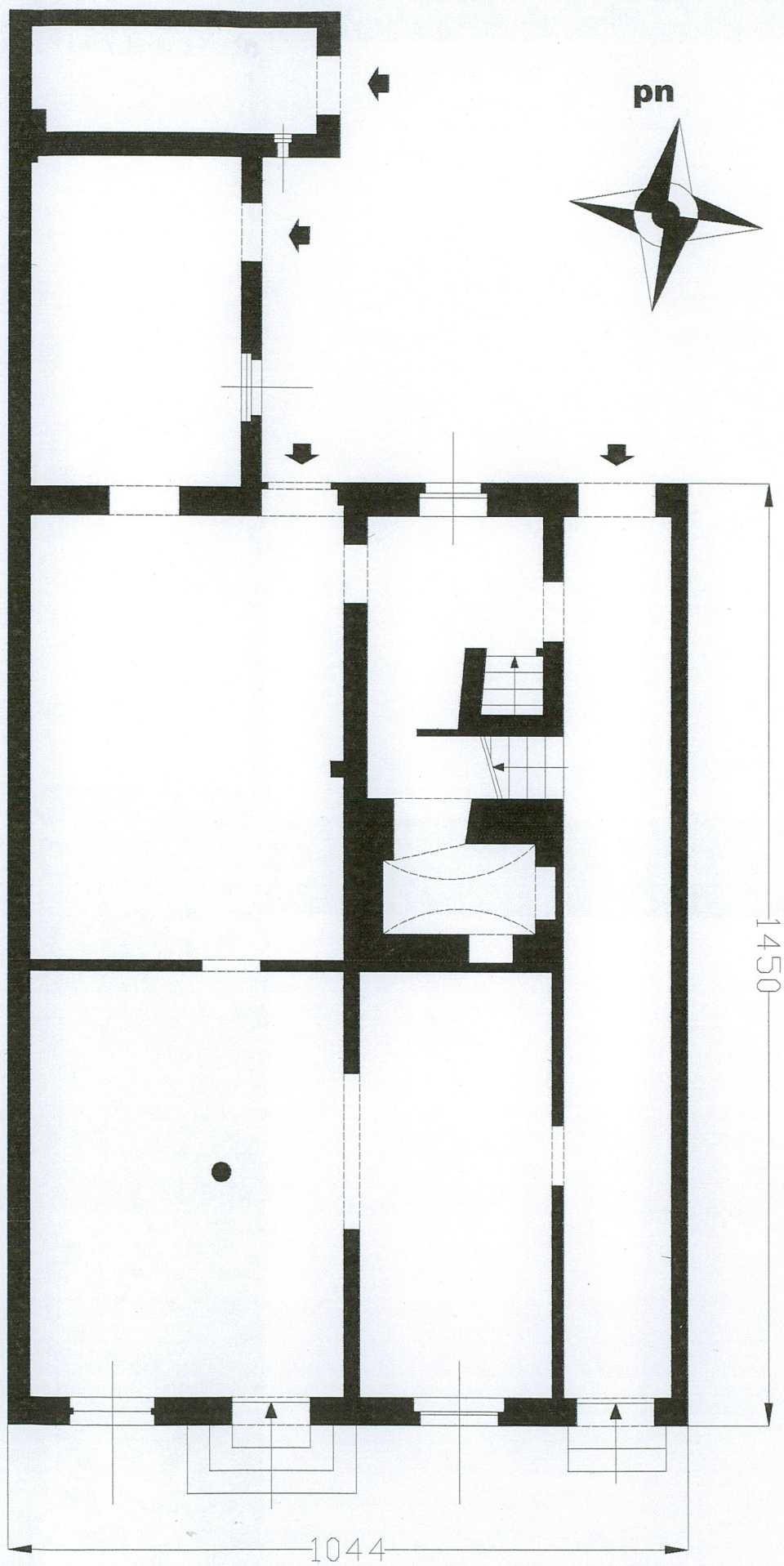


3.

Wkładkę założył: **Wiesław Biegański, wrzesień 2003**
Miejsce przechowywania negatywów: WO SOZ Poznań

Rynek 36 Spis ilustracji:

1. elewacja od strony Rynku (fasada)
2. widok budynku od strony podwórza
3. boazeria w pomieszczeniu w trakcie przyrynkowym
4. żeliwna kolumna w przednim traktie parteru (przyrynkowym)
5. poddasze- widok na konstrukcję dachową i komin
6. komora piwniczna- sklepienie
7. komora piwniczna- zbliżenie na konstrukcję ścian
8. przykład zachowania konstrukcyjnych węzłów więźby dachowej
9. poddasze- szczyt zachodni budynku
10. plan sytuacyjny parceli z k. XIX w.
11. projekt zmiany elewacji przyrynkowej z pocz. XX w.
12. widokówka z 1901 r. z widokiem na północną pierzeję Rynku
13. widok na odspojenie fasady poprzez okienko piwniczne od zewnątrz
14. pruska mapa sztabowa z 1940 r.



0 500
cm
 $h \approx 12m$

| | | | |
|----------------|---------------|--------------------------------|--|
| 1. Miejscowość | LWÓWEK | 5. Obiekt (nazwa jak w karcie) | 6. Zawartość wkładki (nazwa obiektu lub materiału uzupełniającego) |
| 2. Gmina | LWÓWEK | DOM | |
| 3. Powiat | Nowy Tomysł | Rynek 36 | materiał ilustracyjny |
| 4. Województwo | wielkopolskie | | |



4.

Wkładkę założył: Wiesław Biegański, wrzesień 2003
Miejsce przechowywania negatywów: WO SOZ Poznań



5.



C. 7.



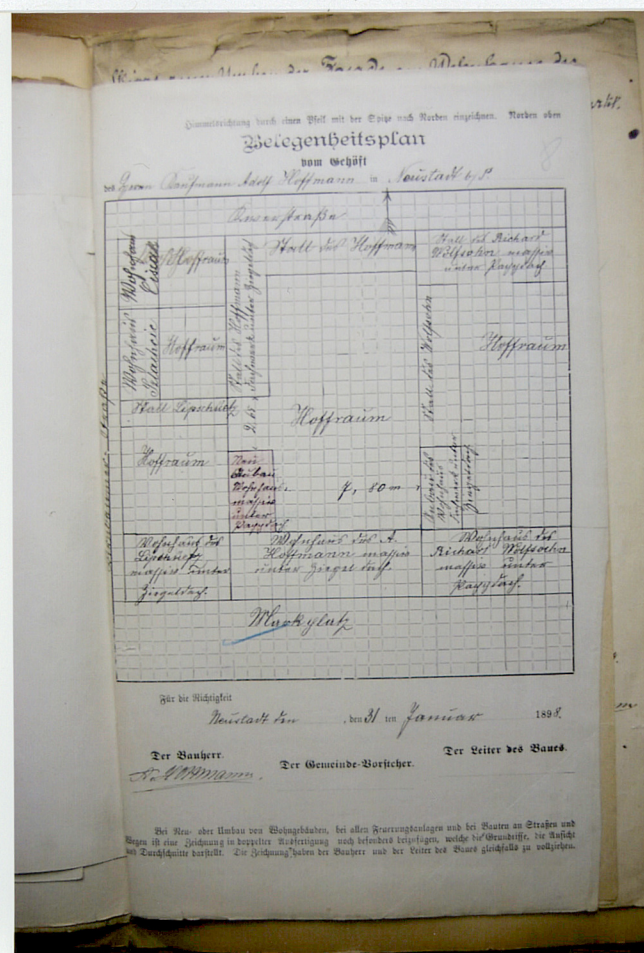
9. 8.



| | | | |
|----------------|---------------|--------------------------------|--|
| 1. Miejscowość | LWÓWEK | 5. Obiekt (nazwa jak w karcie) | 6. Zawartość wkładki (nazwa obiektu lub materiału uzupełniającego) |
| 2. Gmina | LWÓWEK | DOM | |
| 3. Powiat | Nowy Tomysł | Rynek 36 | materiał ilustracyjny |
| 4. Województwo | wielkopolskie | | |



9.

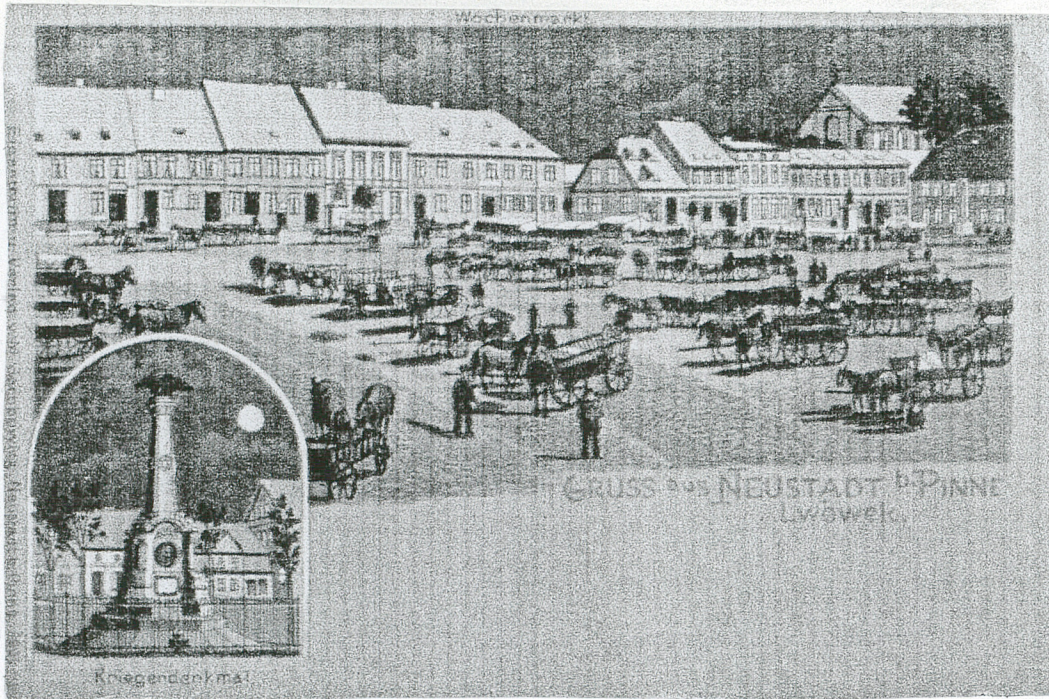


10.



M.

13.



12.



14.

