

OŚRODEK DOKUMENTACJI
ZABYTKÓW W WARSZAWIE
Karta Ewidencyjna Zabytków
Architektury i Budownictwa

A

B

C

D

E

F

G

H

I

J

K

L

Ł

M

N

O

P

R

S

T

U

V

W

X

Y

Z

Nr

8298
WIELKOPOLSKIE

1. Obiekt

DOM

2. Czas powstania

poł. XIX w.

3. Miejscowość

L W Ó W E K

Zdjęcia, plan sytuacyjny, rzuty



4. Adres

Rynek 34,
64-310 Lwówek
dz. nr 253

nr hipoteczny

5. Przynależność administracyjna

województwo wielkopolskie
powiat Nowy Tomysł
gmina Lwówek

6. Poprzednie nazwy miejscowości

Lwów (do XVI w.)
Neustadt b/ Graetz (niem. XVIII/XIX w.)
Neustadt b/ Pinne (niem. XIX/XX w.)

7. Przynależność administracyjna przed 1999 r.

województwo poznańskie
gmina Lwówek

8. Właściciel i jego adres

Urząd Miasta i Gminy Lwówek
ul. Ratuszowa 1, 64-310 Lwówek
Gminna Spółdzielnia „Samopomoc
Chłopska”, ul. Powstańców Wlkp. 15, 64-310
Lwówek

9. Użytkownik i jego adres

- lokatorzy
- G.S. „Samopomoc Chłopska”, ul.
Powstańców Wlkp. 15, 64-310 Lwówek

10. Rejestr zabytków

Nr 1620/A

data 17. września 1974 r.

Najstarszym znanym właścicielem budynku był Niemiec, Ludwig Stephan, który występuje w dokumentach archiwalnych w roku 1854. W 1881 r. pojawia się niejaki Mayewski, zaś dwa lata później - w 1883, aż dwóch, najpierw Friedrich Kernchen, i zaraz Peter Małaszkiwicz. Już w 1886 r. właścicielem budynku jest Tadeusz Beutlich ur. 19.08.1854 r., kupiec. Z rodziną Beutlich budynek ten związany będzie aż do wybuchu II wojny. Taki staż posiadania jednego budynku należy w Lwówku do wyjątków. Tadeusz Beutlich jest wymieniany w aktach do początku XX w.. W 1907 r. zleca popularnemu w Lwówku budowniczemu, Augustynowi Brauerowi, zaprojektowanie wejścia w ścietym narożu budynku, u zbiegu Rynku i ob. ul. Powstańców Wlkp.. W 1924 r. jako właściciela podaje się Franciszka Beutlicha, a w 1933 r. - Stanisławę Beutlich.

Na podstawie widokówek z pocz. XX w. wiadomo, że wówczas w budynku mieścił się zegarmistrz, handel rowerami i sklep kolonialny. Po II wojnie światowej znajdowała się tutaj restauracja, sklepy, siedziba lokalnych władz PZPR i mieszkania lokatorskie.

Nie jest wykluczone, że budynek powstał na miejscu dwóch parcel i otrzymał wówczas ujednoliconą artykulację ścian. Z dużą dozą prawdopodobieństwa można stwierdzić, że stało się to po wielkim pożarze w 1813 r., który strawił niemal doszczętnie północną i częściowo wschodnią pierzeję Rynku (pożar ten najpewniej nosił charakter „regulacyjny” i był kolejnym przykładem rytualnego pożaru, które stały się plagą miast i miasteczek Wielkopolski na pocz. XIX w., a które stanowiły radykalny sposób rozwiązywania problemów urbanistycznych, nawarstwiających się głównie w skupiskach żydowskich danego miasta - wąskie uliczki oraz ciasna, drewniana, często chaotyczna zabudowa; na te środowiska zrzucano winę za wytworzenie zarzewia). Stosunkowo częste zmiany lokalizacji wejść poważnie utrudniają prawidłową ocenę układu pierwotnego budynku/budynków. Dodatkowe informacje z pewnością niosą takie elementy jak sklepienie kolebkowo pomieszczenie w zachodniej części obecnego budynku przechodzące w potężny komin, w tylnym trakcie, przekazy ikonograficzne czy zamurowane trójkątne okienka w szczycie poddasza zachodniej części budynku. Najprawdopodobniej zachodnia część stanowiła niegdyś odrębny budynek, dwutraktowy, trójdzielny z sienią przelotową na po zachodniej stronie i czterema osiami w

SYTUACJA: Lwówek położony jest ok. 50 km na zachód od Poznania, przy międzynarodowej trasie wiodącej z Warszawy przez Poznań do Berlina, na odcinku łączącym Pniewy (od strony północno-wschodniej) z Nowym Tomysłem (od południowego zachodu). Budynek usytuowany jest w zabudowie przyrynkowej, osadzonej na planie zbliżonym do prostokąta, którego krótsza oś przebiega z pn-zach na pd-wsch. Znajduje się w pierzei północnej, zajmuje zachodni narożnik u zbiegu Rynku i ul. Powstańców Wlkp., rozbijającej zwartą pierzeję na dwie nierówne części.

MATERIAŁ, KONSTRUKCJA, TECHNIKA: Budynek murowany, ceglany i częściowo szachulcowy z ceglanym wypełnieniem, tynkowany. Podpiwniczony w całości. W piwnicach sklepienie ceglano-odcinkowe na arkadach. Wieżba drewniana, jętkowa z płatwiami na słupach wzmocnionych zastrzałami, pokryta eternitem. Stropy drewniane, belkowe z podsufitką. Podłogi drewniane deskowe. Posadzka w postaci wylewki betonowej, lastriko i płytek ceramicznych (współczesnych). W piwnicy posadzka z cegły. Schody wewnętrzne drewniane zabiegowe, policzkowe (sień od ul. Powstańców Wlkp.) oraz dwubiegowe ze spocznikiem (sień od strony Rynek 33); do piwnicy jednobiegowe ceglano. Zewnętrzne jednobiegowe ze spocznikiem oraz lustrzane, jednobiegowe, współczesne, oraz jednobiegowe granitowe. Okna drewniane skrzynkowe, dwuskrzydłowe z podziałem krzyżowym, wystawowe z poziomym górnym wywietrznikiem oraz PCV imitujące okna krzyżowe. Drzwi drewniane jedno- i dwuskrzydłowe, płycinowe oraz listwowe i częściowo przeszklone lub z nadświetlem, współczesne.

RZUT: Budynek na rzucie litery „L”, zasadniczo dwutraktowy, w części narożnej i przy ul. Powstańców Wlkp. zagęszczenie wtórnych wydzieliń zacierających pierwotny układ wewnętrzny. W budynku dwie klatki schodowe umożliwiające komunikację z wyższymi kondygnacjami i piwnicami usytuowane w skrajnych częściach budynku.

BRYŁA: Budynek w widoku od Rynku wydaje się posiadać zwartą bryłę. Dwukondygnacyjny ze stosunkowo wysokim, wielopołaciowym dachem, w wyniku czego sprawia wrażenie monumentalnego. U zbiegu Rynku i ul. Powstańców Wlkp. posiada ściety narożnik.

ELEWACJE: Budynek posiada dwie elewacje zewnętrzne, jedną od strony Rynku (południową) i od strony ul. Powstańców Wlkp. (wschodnią) połączone ścietym, jednoosiowym, dwukondygnacyjnym narożnikiem. Elewacja południowa, dwukondygnacyjna, współosiowa, na wyodrębnionym cokole, symetryczna, 7-osiowa, z których osie 1., 4. i 7. zaakcentowane dodatkowo płytkami występami w tynkowaniu, z czego środkowa z wejściem. Oprócz cokołu brakuje jakichkolwiek podziałów poziomych. Na piętrze okna analogiczne, dwuskrzydłowe z podziałem krzyżowym. Po zachodniej stronie wejścia okna witrynowe z lufcikiem, po drugiej stronie okna krzyżowe, współczesne PCV o podziale krzyżowym. Elewacja wschodnia o wiele bardziej złożona: dwukondygnacyjna, współosiowa, 5-osiowa. Na 2. od południa osi wtórne wejście do mieszkania. Wejście północne do sieni i klatki schodowej, w skrajnej osi. Na parterze okna PCV analogiczne do okien z elewacji południowej. Podobnie na piętrze.

WNĘTRZE: Ze względu na istnienie dużej ilości wtórnych ścian i nowej dyspozycji pomieszczeń trudno o precyzyjne zinterpretowanie obecnego układu pomieszczeń. Oczywiście i nawiązujące do starych, oryginalnych rozwiązań jest usytuowanie sieni i klatek schodowych. Odtworzenie dawnego układu pozostałych pomieszczeń jednoznaczne i oczywiste nie jest. Charakterystyczne dla wnętrza tego budynku są głębokie wnęki zamknięte łukowo biegnące w zachodniej ścianie i północnej.

WYPOSAŻENIE: Ze starego wyposażenia zachowały się schody w klatkach schodowych oraz część stolarki okiennej i drzwiowej.

INSTALACJE: elektryczna, wod-kan, c.o., piece kaflowe, telefoniczna,

14. Kubatura ok. 2.600 m³	15. Powierzchnia użytkowa ok. 580 m² (bez piwnic)	16. Przeznaczenie pierwotne mieszkalno-handlowe	17. Użytkowanie obecne mieszkalno-handlowe
18. Prace budowlane i konserwatorskie, ich przebieg i dokumentacja pocz. I. 80-tych- wymiana pokrycia dachowego na eternit I. 90-te- adaptacja na cele handlowe		19. Stan zachowania (fundamenty, ściany zewnętrzne, ściany wewnętrzne, sklepienia, stropy, konstrukcje dachowe, pokrycie dachu, wyposażenie i instalacje) Budynek nie przejawiający śladów utraty statyki. Zawilgocone piwnice. Nieszczelności w pokryciu dachowym. Odparzone tynki (zwłaszcza w elewacji podwórzowej) i łuszcząca się farba na elewacjach. Brak odgromu.	
20. Najpilniejsze postulaty konserwatorskie <ul style="list-style-type: none"> - rozpoznanie i likwidacja przyczyn zawilgocenia budynku; - wymiana pokrycia dachowego na ceramiczne; - renowacja elewacji; - założenie instalacji odgromowej; 			

21. Akta archiwalne (rodzaj akt, numer i miejsce przechowywania)

Akta budowlane parceli- Urząd Miasta i Gminy Lwówek

22. Bibliografia

Jolanta Goszczyńska, Lwówek. Studium urbanistyczno-architektoniczne miasta, Poznań, 1992

23. Źródła ikonograficzne i fotografie (rodzaj, miejsce przechowywania, sygnatury)

widokówki z pocz. XX w.- zbiory Biblioteki Uniwersyteckiej w Poznaniu, Dział Ikonografii

24. Uwagi różne

25.

Opracował: **Wiesław Biegański**, wrzesień 2003 r.

Tekst: **Wiesław Biegański**

Plany, rysunki:..... **Wiesław Biegański**

Zdjęcia: **Wiesław Biegański**

Miejsce przechowywania negatywów: WO SOZ Poznań

Karta po wypełnieniu podlega ochronie na podstawie przepisów prawa autorskiego.

26. Adnotacje o inspekcjach, informacje o zmianach (data, nazwisko wypełniającego)

27. Załączniki

załączniki nr 1- **5**

1. Miejscowość	LWÓWEK	5. Obiekt (nazwa jak w karcie)		6. Zawartość wkładki (nazwa obiektu lub materiału uzupełniającego)	
2. Gmina	LWÓWEK	DOM			
3. Powiat	Nowy Tomyśl	Rynek 34			
4. Województwo	wielkopolskie			cd. punktu 12., spis ilustracji, ilustracje, rzut przyziemia	

cd. punktu 12:

fasadzie. W tylnym traktie środkowej części znajduje się spotykane jeszcze często w lwóweckich domach sklepione pomieszczenie kuchenne nasuwające na myśl jakby tzw. czarną kuchnię. Zamurowane trójkątne okienka w ścianie szczytowej budynku oraz ślady przebiegu krawędzi wcześniejszej połaci dachowej wskazują, że sąsiedni budynek (nr 33) musiał być nieco niższy, skoro w ścianie szczytowej istniały okienka doświetlające poddasze. Pomimo zastosowania w nowo utworzonym budynku formy tak wysokiego dachu oraz kolebkowego pomieszczenia i potężnego komina budynek należałoby datować na ok. połowę XIX w. zakładając, że sklepiona kuchnia w parterze przy istnieniu sklepień odcinkowych na arkadach w piwnicy jest rozwiązaniem już wówczas archaicznym.

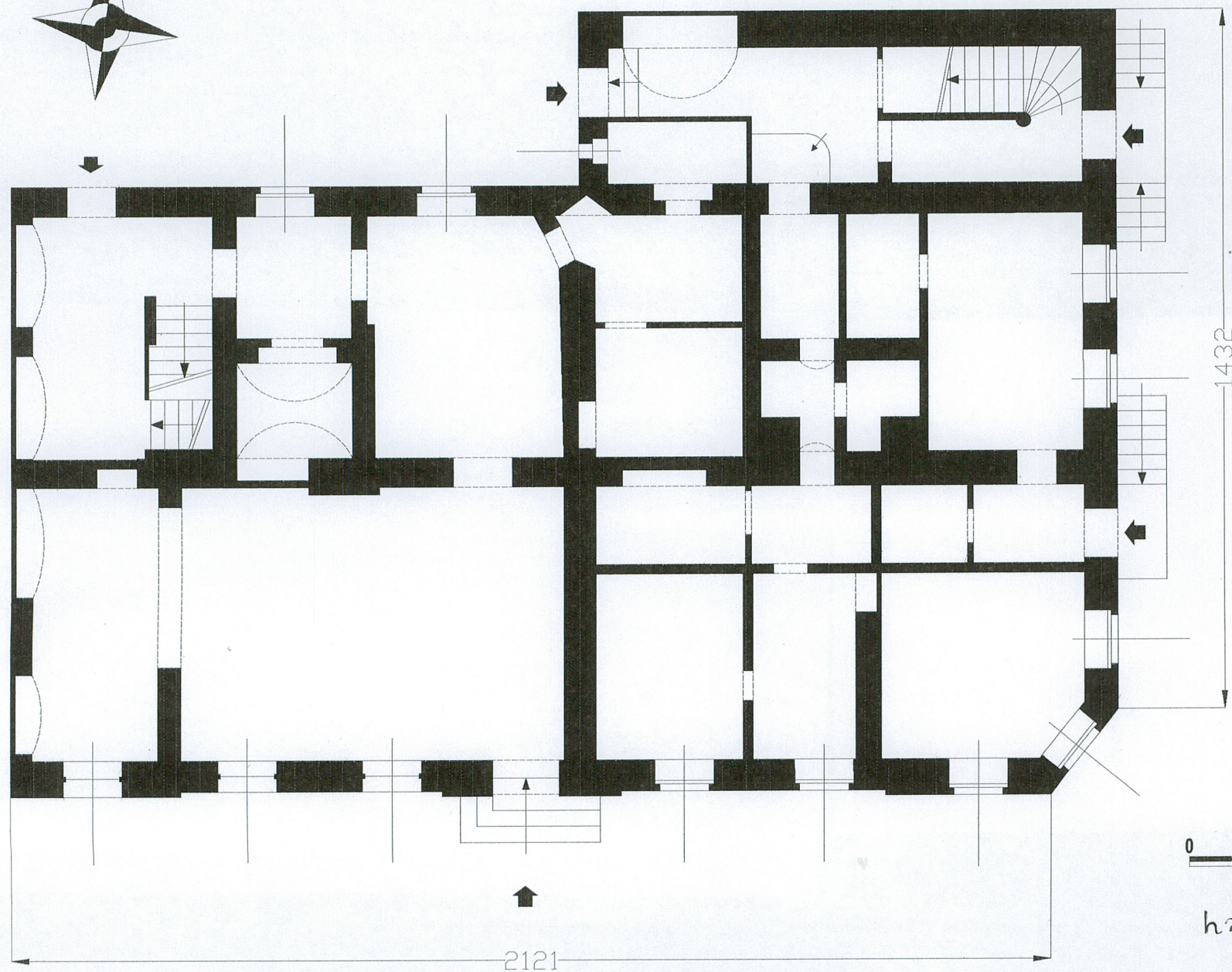


2.

Rynek 34 Spis ilustracji:

1. widok na elewację przyrynkową i od ul. Powstańców Wlkp.
2. elewacja od ul. Powstańców Wlkp.
3. elewacja przyrynkowa
4. widokówka z pocz. XX w. na elewację przyrynkową
5. widok budynku na elewację przy ul. Powstańców Wlkp. od ul. Świętojańskiej
6. podwórze w widoku w kierunku wschodnim
7. podwórze w kierunku zachodnim
8. drzwi zewnętrzne w elewacji przyrynkowej
9. okno parteru w elewacji podwórzowej
10. sień od strony ul. Powstańców Wlkp. w widoku spod drzwi zewnętrznych od strony podwórza
11. schody w sieni od ul. Powstańców Wlkp.
12. schody w sieni w zachodniej części budynku
13. wnęka w ścianie szczytowej sieni od ul. Powstańców Wlkp.
14. wnęki w ścianie szczytowej sieni zachodniej
15. wnętrze sklepionej komory w zachodniej części budynku
16. widok sklepień piwnicznych
17. budynek gospodarczy w tyle działki
18. drzwi z sieni zachodniej do tylnego traktu przyrynkowej części budynku
19. poddasze- zachodnia ściana szczytowa (widoczne zamurowane trójkątne okienka pierwotnego szczytu)
20. poddasze- komin
21. poddasze- fragment więzby dachowej
22. widokówka z 1901 r. z widokiem na północną pierzeję Rynku
23. pruska mapa sztabowa z 1940 r.

pn



0 500
cm

$h \approx 12\text{ m}$

1. Miejscowość	LWÓWEK	5. Obiekt (nazwa jak w karcie)	6. Zawartość wkładki (nazwa obiektu lub materiału uzupełniającego)
2. Gmina	LWÓWEK	DOM	
3. Powiat	Nowy Tomyśl	Rynek 34	ilustracje
4. Województwo	wielkopolskie		



3.



4.



5.



6.



7.

1. Miejscowość	LWÓWEK	5. Obiekt (nazwa jak w karcie)	6. Zawartość wkładki (nazwa obiektu lub materiału uzupełniającego)
2. Gmina	LWÓWEK	DOM	
3. Powiat	Nowy Tomysł	Rynek 34	ilustracje
4. Województwo	wielkopolskie		



8.



9.



10.



11.



11.



12.

1. Miejscowość	LWÓWEK	5. Obiekt (nazwa jak w karcie)		6. Zawartość wkładki (nazwa obiektu lub materiału uzupełniającego)	
2. Gmina	LWÓWEK	DOM			
3. Powiat	Nowy Tomysł	Rynek 34		ilustracje	
4. Województwo	wielkopolskie				



13.



14.



15.



16.



17.



18.

1. Miejscowość	LWÓWEK	5. Obiekt (nazwa jak w karcie)	6. Zawartość wkładki (nazwa obiektu lub materiału uzupełniającego)
2. Gmina	LWÓWEK	DOM	
3. Powiat	Nowy Tomysł	Rynek 34	ilustracje
4. Województwo	wielkopolskie		



19.



20.

