

1. Obiekt

Dom mieszkalny ul. Szkolna 8.

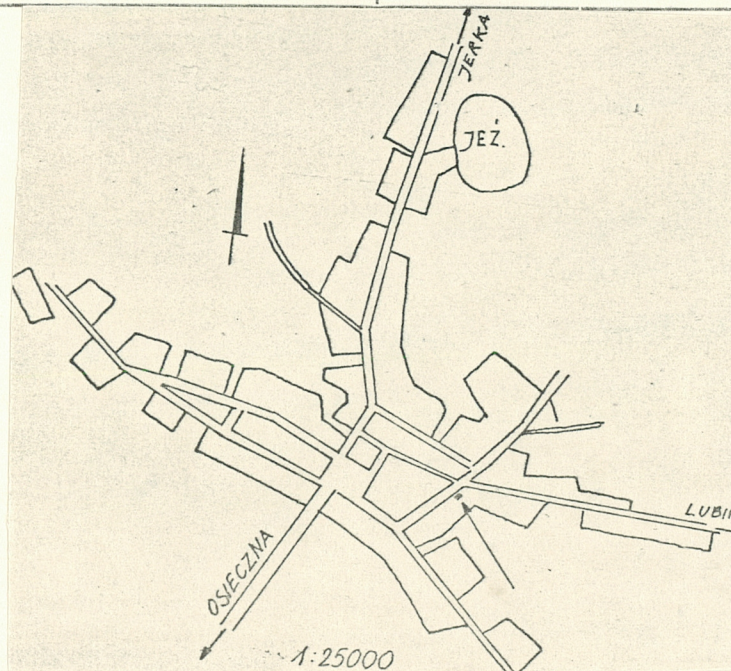
2. Czas powstania

2 ćw. XIX w.

3. Miejscowość

KRZYWIŃ

11. Zdjęcia, plan sytuacyjny, rzuty



4. Adres

64-010 Krzywiń ul. Szkolna 8.

nr hipoteczny

5. Przynależność administracyjna

województwo leszczyńskie

gmina Krzywiń

6. Poprzednie nazwy miejscowości

Kriewen

7. Przynależność administracyjna
przed 1.VI.1975

województwo poznańskie

powiat kościański

8. Właściciel i jego adres

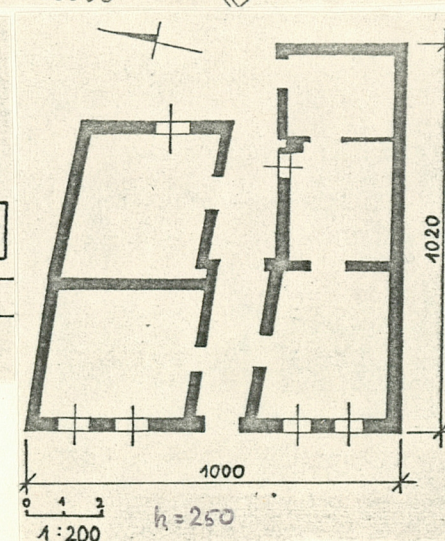
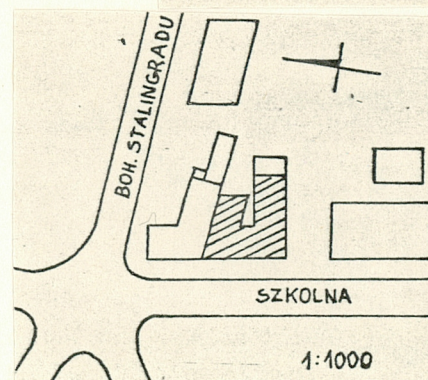


9. Użytkownik i jego adres

J.W. oraz
J.W.

10. Rejestr zabytków

Nr data



12. Autorzy, historia obiektu, określenia stylu.

Autorstwo nieznane. Poprzedni właściciel nazywał się [REDAKTOWANE] nie był on jednak przedstawicielem rodziny pierwotnych właścicieli.

Bezstylowy.

13. Opis (sytuacja, materiał i konstrukcja, rzut, bryła, elewacje, dach, wnętrze wyposażenie, instalacje)

Budynek jest usytuowany w linii zabudowy ulicy Szkolnej, w zabudowie zwartej, z podwórzem z tyłu domu, na którym istnieją dobudówki gospodarcze. Odległość od rynku ok. 250 m.

Materiał: cegła wypalana na zaprawie glinianej, stropy drewniane, więźba dachowa krokwiowa. Stolarka: okna krosnowe dwuskrzydłowe dzielone na 6 części, drzwi płycinowe, podłogi drewniane z desek. Dach od strony ulicy dwuspadowy, nad skrzydłem poprzecznym pulpitowy, wyższy od kalenicy tamtego. Pokrycie dachówką zakładkową ceramiczną.

Budynek na planie nieregularnego trapezu, dwutraktowy z sienią przelotową, z tym, że część traktu jest wydłużona w stronę podwórza i nakryta oddzielnym dachem pulpitowym. Zawiera 4 pomieszczenia mieszkalne i rodzaj kuchni, połączonej z pokojem oraz podwórzem drzwiami. Pomieszczenia są nieregularne.

Bryłę tworzy prostopadłościan nakryty dachem dwuspadowym, od strony podwórza bryła jest rozczyłkowana przybudówkami oraz niejednakowymi wysokościami dachów. Wys. pomieszczeń 2,15 m.

Elewacja od strony ulicy 5-osiowa symetryczna z wejściem pośrodku, jednokondygnacyjowa, otynkowana, z wysuniętym cokołem z kamienia polnego. Druga elewacja zastawiona przybudówkami.

Wyposażenie: dwa piece kaflowe XIX/XX w.

Instalacja elektryczna, ogrzewanie piecami.

14. Kubatura 307,45 m ³	15. Powierzchnia użytkowa 143 m ²	16. Przeznaczenie pierwotne mieszkalne	17. Użytkowanie obecne mieszkalne
18. Prace budowlane i konserwatorskie, ich przebieg i dokumentacja		19. Stan zachowania (fundamenty, ściany zewnętrzne, ściany wewnętrzne, sklepienia, stropy, konstrukcje dachowe, pokrycie dachu, wyposażenie i instalacje) Stan zły, ścian, belek stropowych i więzarów oraz pokrycia dachu. Zły stan instalacji elektrycznej.	
20. Najpilniejsze postulaty konserwatorskie			

21. Akta archiwalne (rodzaj akt, numer i miejsce przechowywania)

22. Bibliografia

23. Źródła ikonograficzne i fotografie (rodzaj, miejsce przechowywania, sygnatury)

24. Uwagi różne

25. Wypełnił

mgr I.Folaron
mgr W.Panek
mgr T.Wujewski

26. Sprawdził